

Fersiwn ar gyfer Llywodraeth Cymru

Cyngor Sir Fynwy

Tai a Chymunedau

Cynllun Pontio

Ailgartrefu

Gyflym

Ebrill 2022-Mawrth 2027

Cynnwys

1.	Adran 1 - Cyflwyniad/Cyd-destun/Gweledigaeth	5
2.	Adran 2 –Data Digartrefedd a Dadansoddi Angen	10
3.	Adran 3 – Asesu Anghenion Cymorth	29
4.	Adran 4 - Deall Cyflenwad Llety Dros Dro Lleol	40
5.	Adran 5 – Cynllunio'r Trawsnewid Llety Dros Dro	44
6.	Adran 6 – Datblygu'r Cynllun	48
7.	Adran 7 - Cynllunio Adnoddau	57

Mynegai o'r Tablau

Tabl 1: Dadansoddiad o Ddaliadaeth.....	13
Tabl 2: Stoc Tai Presennol – Anghenion Cyffredinol.....	14
Tabl 3: Stoc Tai Presennol – Tai Pobl Hŷn.....	14
Tabl 4: Gosod Tai Cymdeithasol a Dyraniadau i Aelwydydd Digartref.....	14
Tabl 5: Cyflwyniadau Digartref a Dyletswydd Digartref.....	16
Tabl 6: % y Cyflwyniadau/Achosion gan Bobl Sengl.....	17
Tabl 7: Rheswm dros golli cyflwyniadau Llety 2021-2022.....	18
Tabl 8: Canlyniadau yn ôl dyletswydd 2021-2022.....	19
Tabl 9: Dadansoddiad o Ganlyniadau Negyddol fesul dyletswydd 2021-2022.....	20
Tabl 10: Hyd achosion ar gyfartaledd mewn dyddiau wedi'u dadansoddi yn ôl canlyniadau cadarnhaol a negyddol ar draws Oedran a Rhyw.....	22
Tabl 11: Hyd arhosiad cyfartalog mewn Llety Dros Droar draws gollyngiadau cadarnhaol a negyddol wedi'u dadansoddi yn ôl math o aelwyd 2021-2022.....	22
Tabl 12: Canlyniadau Cysgu Allan a gofnodwyd rhwng Tachwedd 21 ac Ebrill 22.....	24
Tabl 13: Canlyniadau ar gyfer Cysgu Allan a gofnodwyd rhwng Tachwedd 21 a Gorffennaf 22....	25
Tabl 14: Diffiniadau o angen a ddefnyddir ar gyfer asesu angen.....	29
Tabl 15: Mathau o angen a ddefnyddir ar gyfer asesu angen.....	30
Tabl 16: Lefel yr angen wedi'i dorri i lawr i'r angen am dai sy'n cydberthyn.....	34
Tabl 17: Anghenion cymorth y rhai sy'n Cysgu Allan.....	37
Tabl 18: Anghenion cymorth y rhai heb gyfeiriad penodol.....	37
Tabl 19: Amserau aros y Gofrestr Tai Gyffredin ar gyfartaledd yn ôl band ac angen ystafell wely Ebrill 20 - Mawrth 21.....	41
Tabl 20: Amseroedd aros cyfartalog y Gofrestr Tai Gyffredin yn ôl band ac angen ystafell wely Ebrill 20 - Mawrth 21.....	41
Tabl 21: Mathau o Lety Dros Dro.....	42
Tabl 22: Cynllun Trawsnewid Llety Dros Dro yn ôl math o lety.....	44
Tabl 23: Cynllun Trawsnewid.....	47
Tabl 24: Adnoddau sydd ar gael i CSF dros y 3 blynedd flaenorol.....	58
Tabl 25: Lefelau staffio presennol.....	59
Tabl 26: Gwasanaethau Digartrefedd a ddarperir gan asiantaethau partner.....	61
Tabl 27: Adnoddau ariannol a ragwelir ar gyfer RRH 2022-2027.....	64

Mynegai o Ffigyrau

Ffigur 1: Tirwedd Partneriaeth Gwent; BGC Gwent a'r Bwrdd Partneriaeth Rhanbarthol a'r LDGs	8
Ffigur 2 Map Ardaloedd Marchnad Tai Sir Fynwy	11
Ffigur 3: Mynegai Proffil Oedran Poblogaeth, 2001-2019	12
Ffigur 4: Incwm Cyfartalog ar gyfer De-ddwyrain Cymru	12
Ffigur 5: Ceisiadau Digartref sy'n Arwain at Ddyletswydd Adran 62	15
Ffigur 6: Cyflwyniadau/Achosion o Ddigartrefedd	15
Ffigur 7: % y Cyflwyniadau y mae Dyletswydd Digartrefedd yn ddyledus iddynt	16
Ffigur 8: Cyfran y Ceisiadau gan Bobl Sengl	17
Ffigur 9: Rhagolwg o gyflwyniadau misol cyfartalog ar gyfer y 5 mlynedd nesaf	19
Ffigur 9: Rhagolwg o nodiadau monitro ar gyfer y 5 mlynedd nesaf.	19
Ffigur 11: Daliadaeth rhyddhau yn ôl dyletswydd 2021-2022	20
Ffigur 12: Dadansoddiad rhyw o'r Cysgwyr Allan a gofnodwyd rhwng Tachwedd 21 ac Ebrill 22	23
Ffigur 13: Dadansoddiad oedran y Cysgwyr Allan a gofnodwyd rhwng Tachwedd 21 ac Ebrill 22	24
Ffigur 14: Dadansoddiad rhyw o gysgwyr ar y stryd a gofnodwyd rhwng Tachwedd 21 a Gorffennaf 22	25
Ffigur 15: Dadansoddiad oedran y Cysgwyr Allan rhwng Tachwedd 21 a Gorffennaf 22	25
Ffigur 16: Galw presennol am Lety Anghenion Cyffredinol a Phobl Hŷn fesul Ardal Marchnad Dai	27
Ffigur 17: Yr angen presennol am ystafelloedd gwely fesul Ardal Marchnad Dai	27
Ffigur 18: Dadansoddiad o ryw y rhai a aseswyd	31
Ffigur 19: Dadansoddiad oedran y rhai a aseswyd	31
Ffigur 20: Dadansoddiad o oedran y rhai a aseswyd Medi - Tachwedd 21	32
Ffigur 21: Dadansoddiad o'r math o Angen Arweiniol	32
Ffigur 22: Math o Angen a gofnodwyd fel angen arweiniol, eilaidd a thrydyddol	33
Ffigur 23: Math o Angen a gofnodwyd fel angen arweiniol, eilaidd a thrydyddol Medi - Tachwedd 21	34
Ffigur 24: Dadansoddiad o lefel angen y rhai a aseswyd	35
Ffigur 25: Dadansoddiad rhyw o'r rhai sy'n Cysgu Allan a heb gyfeiriad penodol	36
Ffigur 26: Dadansoddiad oedran o'r rhai sy'n Cysgu Allan a'r a heb gyfeiriad penodol	36
Ffigur 27: Lefel yr angen ar draws Cysgwyr Allan	38
Ffigur 28: Lefel yr angen ar draws y sawl heb gyfeiriad penodol	39

1. Adran 1 - Cyflwyniad/Cyd-destun/Gweledigaeth

1.1. Cyflwyniad:

Mae'r cyd-destun ar gyfer datblygu'r Cynllun Pontio Ailgartrefu Cyflym hwn yn ymwneud â dechrau'r pandemig Covid-19 yng ngwanwyn 2020 a chais Llywodraeth Cymru, am resymau iechyd y cyhoedd, i holl Awdurdodau Lleol Cymru gefnogi'r rhai sy'n cysgu ar y stryd neu'r rhai sydd mewn perygl o gysgu allan fel eu bod yn medru cael llety diogel a dros dro.

Yn dilyn hynny, cyhoeddodd Llywodraeth Cymru Ganllawiau Cynllunio Cam 2 ar gyfer Digartrefedd a Chymorth sy'n Gysylltiedig â Thai, a oedd yn cydnabod bod yr ymateb brys i'r pandemig yn rhoi 'cyfle i harneisio'r creadigrwydd, yr arloesedd, y cydweithio a'r parodrwydd i weithio'n wahanol i wneud newid tymor hir, cynaliadwy a sylfaenol i wasanaethau digartrefedd yng Nghymru.'

Mae Canllawiau Cam 2 yn nodi gweledigaeth Llywodraeth Cymru ar gyfer digartrefedd yng Nghymru i fod yn '*brin, yn fyr a heb ei ailadrodd*' ac yn ei gwneud yn ofynnol i awdurdodau lleol yng Nghymru drawsnewid y dull o ddarparu digartrefedd. Ategir gweledigaeth Llywodraeth Cymru gan atal digartrefedd fel yr 'egwyddor gyntaf ac arweiniol.' Wrth wraidd cynigion Llywodraeth Cymru, mae mabwysiadu Ailgartrefu Cyflym. Lle na ellir atal digartrefedd, mae angen canolbwyntio ar ddarparu tai a chymorth priodol a sefydlog cyn gynted â phosibl i'r rhai sydd ei angen drwy amrywiaeth o fodolau, gan leihau'r ddibyniaeth ar dai brys.

Er mwyn llywio'r Cynllun hwn, mae'r Cyngor wedi defnyddio Cynlluniau Pontio Ailgartrefu Cyflym Llywodraeth Cymru: Canllawiau i Awdurdodau Lleol a Phartneriaid, Hydref 2021.

Mae Ailgartrefu Cyflym yn ymwneud â mabwysiadu dull a arweinir gan dai i ailgartrefu pobl sy'n profi digartrefedd, gan wneud yn siŵr eu bod yn cyrraedd tai sefydlog cyn gynted â phosibl yn hytrach nag aros mewn llety dros dro yn rhy hir. Dros y pum mlynedd nesaf, mae Llywodraeth Cymru yn disgwyl gweld cael gwared ar gyfnodau hirfaith a allai fod yn niweidiol mewn llety dros dro a datblygu proses systematig a strategol sy'n cysylltu datblygu tai, cymorth a chyflenwad tai ag anghenion tai. Bydd gwneud hynny yn galluogi prosesau dyrannu a phwyntiau mynediad yn y Sector Rhentu Preifat (SRhP) sy'n canolbwyntio ar gael aelwydydd sy'n profi digartrefedd i mewn i gartrefi sefydlog priodol a thargedu cymorth i ddiwallu eu hanghenion.

Atal yw'r ffordd fwyaf effeithlon o fynd i'r afael â digartrefedd o hyd a rhaid iddo barhau'n flaenoriaeth allweddol, ond lle na ellir atal digartrefedd, mae Llywodraeth Cymru yn mynnu:

- Cynllunio systematig i sicrhau bod llety sefydlog ar gael.
- Symud i lety sefydlog ar yr un pryd, yn hytrach nag ar ôl, mynd i'r afael ag anghenion cymorth.
- Gwelliant yn yr ansawdd a lleihad yn yr angen am lety dros dro.
- Cynnig pecyn cymorth a chefnogaeth aml-asiantaeth, wedi'i deilwra'n arbennig i anghenion unigol lle bo angen.

Dylai Ailgartrefu Cyflym fod yn hyblyg a chydabod y gall fod gan bobl sy'n cyflwyno eu hunain yn ddigartref lefelau gwahanol o angen. Mae'n ymwneud â chydabod, heb fynediad at dai digonol, y gall unigolion brofi effeithiau andwyol lluosog gan gynnwys: afiechyd, tlodi, unigedd, problemau iechyd meddwl, rhagfarn a gwahaniaethu, a'u bod dan fygythiad cyson a sylweddol i'w diogelwch personol.

Mae'r Cyngor yn croesawu ac wedi ymrwymo i ddymuniad Llywodraeth Cymru i drawsnewid y ddarpariaeth ddigartrefedd ac ers 2020 mae wedi bod yn gweithio i ymateb a chefnogi gweledigaeth Llywodraeth Cymru ac i drawsnewid darpariaeth gwasanaethau yn Sir Fynwy.

Wrth ddiogelu'r rhai sy'n cysgu allan a'r rhai sydd mewn perygl o gysgu allan drwy ddod â'r bobl hynny i lety brys a pharhau i'w chefnogi, mae'r Cyngor wedi profi cynnydd sylweddol yn yr angen a'r galw am lety dros dro¹ ynghyd â newid ym mhroffil y rhai sy'n byw yno. darparu ar gyfer angen a demograffig.

Prif oblygiadau'r newid tymor byr hwn mewn angen am lety digartref yw:

- Mae cyfran fawr o'r rhai sydd angen llety dros dro wedi dod o wrywod sengl².
- Mae'r rhai sy'n cael eu lletya fel arfer wedi bod ag anghenion cymorth. Ym mis Ebrill 2022, roedd gan 73% anghenion cymorth canolig neu uwch.
- Ehangiad sylweddol yn y defnydd o lety Gwely a Brecwast o ran nifer yr unedau oedd eu hangen³ a hefyd yr amser yr oedd pobl ei angen i feddiannu llety Gwely a Brecwast.
- Yr angen i sicrhau bod strwythurau staffio a chapasiti yn briodol i reoli'r newid yn y galw yn ddigonol a thrawsnewid y gwasanaeth.
- Yr angen i ailfodelu'r ddarpariaeth cymorth tai yn gyflym i sicrhau bod y rhai sy'n cael llety yn cael eu chefnogi'n ddigonol.
- Goblygiadau adnoddau yn ymwneud â'r angen i gynyddu capasiti a darpariaeth Cefnogaeth Tai.

Felly, amcanion allweddol y Cyngor ar gyfer y cyfnod pontio hwn yw:

- Ni ellir ystyried digartrefedd fel mater Tai yn unig. Mae gweithio mewn partneriaeth a rhannu cyfrifoldeb yn allweddol gan na ellir cyflawni Ailgartrefu Cyflym drwy wasanaethau tai yn unig a bydd angen chefnogaeth a chydweithrediad gwasanaethau cyhoeddus a thrydydd sector ehangach.
- Lleihau nifer y bobl sy'n dod drwy'r angen am lety dros dro, tra hefyd yn lleihau'r amser a dreulir mewn llety dros dro i'r rhai sydd ei angen.
- Mynd i'r afael â'r ddibyniaeth ar ddibyniaeth anghynaliadwy ar lety Gwely a Brecwast;
- Cynyddu argaeledd tai dros dro, tai â chymorth a pharhaol ar gyfer digartrefedd
- Cynyddu capasiti cymorth tai a chymorth ehangach.
- Blaenoriaethu pobl ifanc, iechyd meddwl a chamddefnyddio sylweddau a staffio.

1.2. Gweledigaeth

Y weledigaeth y cytunwyd arni ar gyfer Ailgartrefu Cyflym yn Sir Fynwy yw:

Mae partneriaethau cysylltiedig yn atal digartrefedd ac os nad yw'n bosibl, mae amser mewn llety dros dro yn fyr, ac felly'n hwyluso lles.

¹ RRHTP, CSF, 2022; 2.2

² RRHTP, CSF, 2022; 2.2

³ RRHTP, CSF, 2022; 2.2

Uchelgais Grŵp Llywio Ailgartrefu Cyflym Sir Fynwy yw:

- Cael 'system gyfan' ragweithiol ac ymatebol o wasanaethau ac asiantaethau sy'n darparu gwasanaethau digartrefedd yn Sir Fynwy sydd â chysylltiadau da ac sy'n canolbwyntio ar y cyd ar gefnogi, cynnal, cynyddu'r cyflenwad llety a chyflymu mynediad i lety sefydlog.
- Nad oes 'drws anghywir' i unrhyw un sy'n ddigartref neu mewn perygl o fod yn ddigartref.
- Lle bynnag y bo modd, mae pobl yn cael eu cefnogi i aros yn eu llety presennol a digartref yn cael ei atal, tra'n cydnabod bod angen hwyluso ymyrraeth gynharach trwy geisio mynd 'ymhellach i fyny'r afon'.
- Tra'n cydnabod na ellir osgoi digartrefedd mewn rhai achosion ac y bydd angen rhyw fath o lety dros dro bob amser. Serch hynny, mae angen i'r llety hwn fod o ansawdd da ac yn cael ei ystyried yn gartref, er mai dros dro ydyw.
- Canlyniad darparu gwasanaethau digartrefedd cysylltiedig a chydgyssylltiedig yw iechyd a lles cadarnhaol defnyddwyr gwasanaeth sy'n gallu ac yn cael eu cefnogi i ailadeiladu eu bywydau. Mae BGC Gwent wedi cytuno y dylai Gwent ddod yn Ranbarth Marmot ac, felly, dylai chwe egwyddor Marmot fod yn fframwaith i leihau anghydraddoldebau iechyd ledled Gwent. Mae Ailgartrefu Cyflym yn cyfrannu at y chwe egwyddor Marmot a ddywedwyd:
 - Rhoi'r dechrau gorau mewn bywyd i bob plentyn;
 - o Galluogi pob plentyn, person ifanc ac oedolyn i wneud y mwyaf o'u galluoedd a chael rheolaeth dros eu bywydau;
 - Creu cyflogaeth deg a gwaith da i bawb;
 - Sicrhau safon byw iach i bawb;
 - Creu a datblygu lleoedd a chymunedau cynaliadwy;
 - Cryfhau rôl atal afiechyd.

Er mwyn cyflawni'r weledigaeth hon, ffocws y Cynllun hwn fydd mynd i'r afael â'r blaenoriaethau a ganlyn, y bwriedir iddynt alinio a bod yn gyson â Strategaeth Rhaglen Cymorth Tai 2022 y Cyngor.

- **Blaenoriaeth 1 - Atal digartrefedd cyn gynted â phosibl**
- **Blaenoriaeth 2 - Cynyddu'r cyflenwad o lety fforddiadwy a sefydlog**
- **Blaenoriaeth 3 - Darparu cefnogaeth amserol ac effeithiol i gynnal llety**
- **Blaenoriaeth 4 - Gwneud y mwyaf o adnoddau a buddion trwy bartneriaethau sydd wedi'u cysylltu'n dda**

1.3. Llywodraethiant

Mae bwrdd partneriaeth aml-asiantaeth, y Grŵp Llywio Ailgartrefu Cyflym Strategol wedi'i sefydlu i ddatblygu'r Cynllun Pontio Ailgartrefu Cyflym hwn ac i oruchwylio ei weithrediad parhaus.

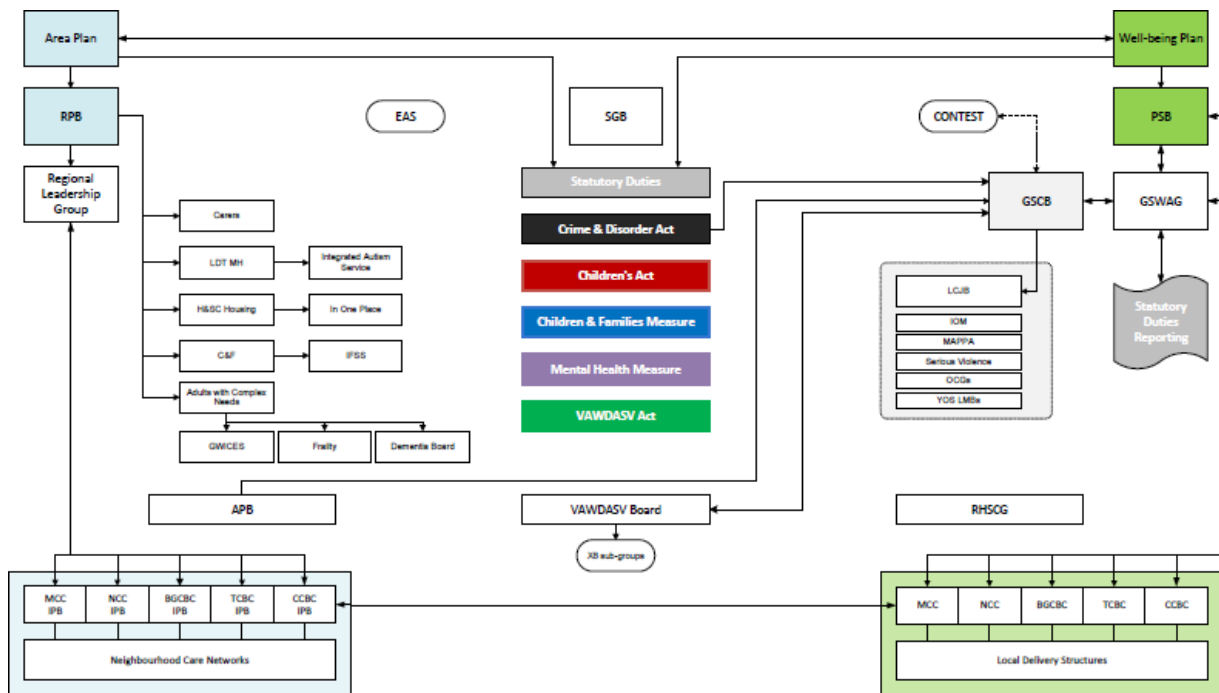
Mae'r Grŵp Llywio yn cynnwys y gwasanaethau a'r asiantaethau canlynol

- Cyngor Sir Fynwy – Tai a Chymunedau; Cynllunio; Gofal Cymdeithasol – Oedolion a Phlant; Grant Cynnal Tai ac Ystadau
- Bwrdd Iechyd Aneurin Bevan
- Cynrychiolydd Darparwr Cymorth Tai (ar y pryd neu'n ysgrifennu, Llamau ar ran darparwr eraill Sir Fynwy)
- Cynrychiolydd Landlord Cymdeithasol Cofrestredig (ar adeg ysgrifennu hwn, Tai Sir Fynwy ar ran Melin a Pobl).

- Cynrychiolydd Bwrdd Gwasanaethau Cyhoeddus Rhanbarthol

Bydd y Grŵp yn adrodd i Bwyllgor Craffu Pobl y Cyngor, tra hefyd yn atebol i'r Pwyllgor Craffu Lleuedd a Phwyllgorau Craffu Gwasanaethau Cyhoeddus.

Mae aelodaeth y grŵp yn cynnwys cynrychiolydd o Fwrdd Gwasanaethau Cyhoeddus Gwent, y Bwrdd Partneriaeth Rhanbarthol a Phartneriaeth Strategol Iechyd, Gofal Cymdeithasol a Thai Gwent, trwy Fwrdd Rhaglen Sir Fynwy, sef y Grŵp Cyflawni Lleol Strategol swyddogol ar gyfer Sir Fynwy. o dan Fwrdd Gwasanaethau Cyhoeddus Gwent. **Gweler Ffigur 1.** Bydd gan y Grŵp Llywio Ailgartrefu Cyflym y gallu, fel eithriad, i uwchgyfeirio unrhyw feysydd o rwystrau, her neu gyfleoedd, y mae angen cyfranogiad partneriaid ehangach arnynt, i Fwrdd Rhaglen Sir Fynwy am gymorth, llywio, neu uwchgyfeirio i Fwrdd Gwasanaethau Cyhoeddus Gwent neu RPB lle bo angen.



Ffigur 1: Tirwedd Partneriaeth Gwent; BGC Gwent a'r Bwrdd Partneriaeth Rhanbarthol a'r GCLI

Er nad yw wedi'i alinio'n strwythurol nac unrhyw drefniadau llywodraethu, mae'r Grŵp Llywio Ailgartrefu Cyflym wedi'i gysylltu'n gynhenid â Fforwm Tai Strategol ar y cyd rhwng y Cyngor, Tai Sir Fynwy, Cymdeithasau Tai Melin a Pobl. Mae'r Fforwm wedi'i sefydlu fel rhan o ymateb y Cyngor i ddigartrefedd i nodi'n benodol atebion cyfunol ac arloesol i fynd i'r afael â'r ddibyniaeth anghynaliadwy ar lety Gwely a Brechwast drwy gynyddu'r ddarpariaeth o dai fforddiadwy yn Sir Fynwy ac i wneud y defnydd mwyaf posibl o gyllid cyfalaf, yn enwedig Tai Cymdeithasol. Grant.

Yn ogystal, mae Ailgartrefu Cyflym yn ystyriaeth reolaidd o bartneriaeth Cofrestr Tai Cyffredin, HomeSearch Sir Fynwy eto oherwydd y cysylltiad cynhenid â llety tai cymdeithasol parhaol.

1.4. Ymgysylltu

Mae ymgysylltu a chynnwys gwasanaethau mewnol ac asiantaethau allanol wedi bod yn flaenoriaeth i ddatblygu'r cynllun hwn. Mae'r Cyngor wedi ymgynghori'n eang â phartneriaid a rhanddeiliaid. Fodd bynnag, ni fu'n bosibl casglu barn defnyddwyr gwasanaethau digartrefedd yn Sir Fynwy, ond mae'n gam gweithredu yn y Cynllun hwn ac adeiladu ar adborth defnyddwyr gwasanaeth a gasglwyd i lywio datblygiad Strategaeth Rhaglen Cymorth Tai 2022 y Cyngor.

Cydlynwyd datblygiad y cynllun gan weithgor mewnol sy'n cynnwys staff Tai a Chymunedau a staff Grant Cymorth Tai. Mae'r cydgysylltu hwn yn cydnabod bod swyddogaethau digartrefedd a chymorth tai yr un mor berthnasol o ran digartrefedd, a datblygu'r cynllun hwn a darparu ailgartrefu cyflym.

Ymgwymerodd y gweithgor mewnol â'r ymgysylltu a ganlyn i ddatblygu'r cynllun hwn:

- Cyfarfod aml-asiantaeth yn ystod mis Mai 2022 i gyflwyno ac egluro Ailgartrefu Cyflym. Cytunodd y cyfarfod hwn mewn egwyddor i sefydlu Grŵp Llywio, i gynnal ymarfer mapio gwasanaeth ac y dylai gwasanaethau ac asiantaethau unigol ymrwymo i addewid ysgrifenedig o gytundebau ymrwymiad, yn unol ag arfer a nodir yn yr Alban.
- Mewn cyfarfod aml-asiantaeth yn ystod Mehefin 2022, datblygwyd gweledigaeth a blaenoriaethau'r Cynllun ar y cyd, a chytunwyd ar ffurfio'r Grŵp Llywio a'i aelodaeth.
- Mae ymarfer mapio gwasanaeth wedi'i weithredu.
- Mae tri is-grŵp thema aml-asiantaeth wedi'u cynnal i ystyried Atal Digartrefedd; Cefnogaeth a Llety. Bu trafodaethau'r is-grŵp yn gymorth i hysbysu'r Cynllun Gweithredu a'r cyfrifoldeb am y camau gweithredu priodol. Cylch gorchwyl pob is-grŵp oedd:
 - **Atal Digartrefedd**
 - Pa wasanaethau atal digartrefedd rydych chi'n eu darparu sy'n gweithio'n dda ac y gellir/dylid adeiladu arnynt?
 - Pa weithgarwch atal digartrefedd y mae eich asiantaeth yn ei ddarparu (neu wasanaeth arall) nad yw'n gweithio cystal a pham?
 - Beth arall all eich asiantaeth (neu asiantaeth arall) ei wneud i gadw pobl yn eu cartrefi presennol?
 - Sut gall eich gwasanaeth helpu i hwyluso ymyrraeth gynnar i ddigartrefedd?
 - Pa sbardunau 'rhybudd cynnar' y gellir eu nodi?
 - **Cefnogaeth**
 - Pa weithgaredd cefnogi sy'n gweithio'n dda a pham, y gellir/y dylid adeiladu arno? Sut gall eich asiantaeth helpu?
 - Gan gynnwys hwyluso atal digartrefedd ac ymyrraeth gynnar;
 - Helpu pobl i aros a chynnal eu llety presennol;
 - Helpu pobl i ddod o hyd i lety arall
 - Helpu pobl i baratoi ar gyfer symud yn **gyflym** i gartref sefydlog;
 - Pa weithgaredd cefnogi sydd ddim yn bodoli neu ddim yn gweithio cystal? Sut gall eich asiantaeth helpu?
 - Sut gall cefnogaeth a'ch asiantaeth helpu pobl i symud ymlaen yn gyflymach o lety dros dro

- **Llety**
 - A ydych yn cytuno â'r rhwystrau i ehangu tai fforddiadwy ar draws Sir Fynwy?
 - Pa rwystrau pellach allwch chi eu nodi
 - Meddwl am y maes dylanwad a rheolaeth, pa rwystrau y gallwn ni, neu y gallem o bosibl, weithio gyda'n gilydd i'w goresgyn
 - Sut ydyn ni gyda'n gilydd yn defnyddio ein dylanwad a'n rheolaeth? Pa rwystrau allwn ni, neu y gallem o bosibl, weithio gyda'n gilydd i'w goresgyn?
 - Sut ydyn ni gyda'n gilydd yn defnyddio ein dylanwad a'n rheolaeth i gynyddu'r cyflenwad tai (pob math) a lleihau ein defnydd o lety Gwely a Brechwast yn y tymor byr, canolig a hir.
- Ategydd gweithgaredd y bartneriaeth gyda nifer o gyfarfodydd un i un gyda gwasanaethau unigol neu asiantaethau partner.
 - Y bwriad hefyd oedd cynnal ymarfer defnyddiwr gwasanaeth i hysbysu'r Cynllun hefyd. Yn anffodus nid oedd hyn yn bosibl, ond mae wedi'i gynnwys fel cam gweithredu ar gyfer y Cynllun hwn.
 - Mae'r holl asiantaethau sydd wedi cytuno i gyfrannu at y cynllun hwn wedi cytuno mewn egwyddor i ymrwymo i addewid, gan fanylu ar y cyfrifoldeb a'r camau y maent wedi cytuno'n barchus i'w gweithredu.

2. Adran 2 – Data Digartrefedd a Dadansoddi Angen

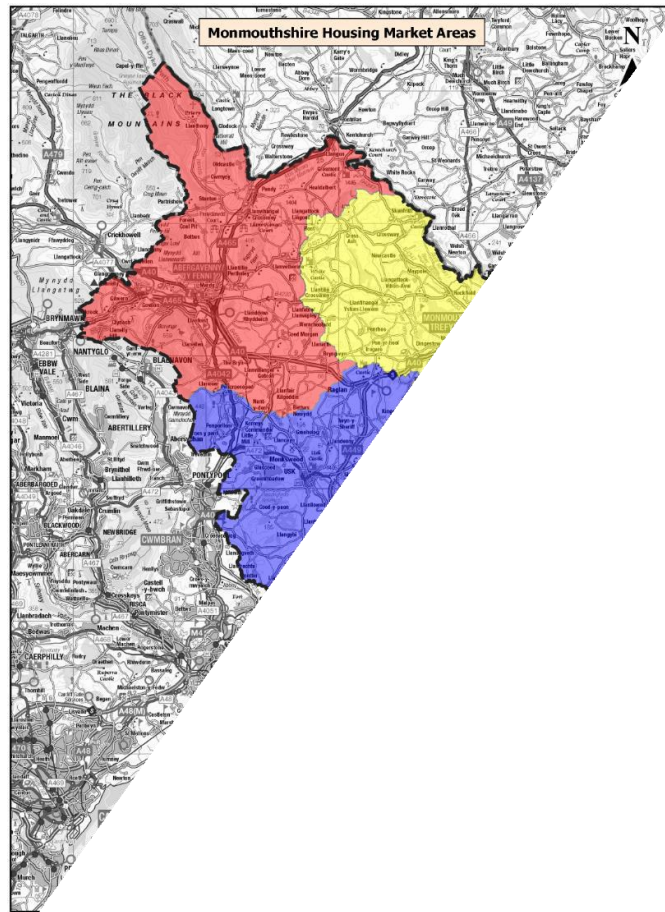
2.1. Cyd-destun

Sir wledig yw Sir Fynwy yn bennaf ac mae'n nodedig am ei thirwedd gyfoethog ac amrywiol. Mae'n cwmpasu ardal o tua 88,000 hectar ac yn rhannu ffin â siroedd cyfagos Casnewydd, Torfaen, Blaenau Gwent a Phowys yng Nghymru a Swydd Gaerloyw a Swydd Henffordd yn Lloegr. Amcangyfrifir bod y boblogaeth yn 94,950 (Ffynhonnell: SYG, Ebrill 2020). Y prif drefi yn y Sir yw'r Fenni, Trefynwy, Cas-gwent a Chil-y-coed.

Ardaloedd Marchnad Dai

Mae'n bosibl rhannu Sir Fynwy yn 3 ardal marchnad dai benodol (Gweler ffigur 2) yn dilyn ardaloedd teithio i'r gwaith cyfrifiad 2011 fel y nodir isod:

- Ardal Marchnad Tai Cas-gwent (Ardal Teithio i'r Gwaith Casnewydd);
- Ardal Marchnad Tai Trefynwy (Ardal Teithio i'r Gwaith Cinderford a Rhosan ar Wy);
- Ardal Marchnad Tai y Fenni (Ardal Teithio i'r Gwaith Merthyr Tudful)

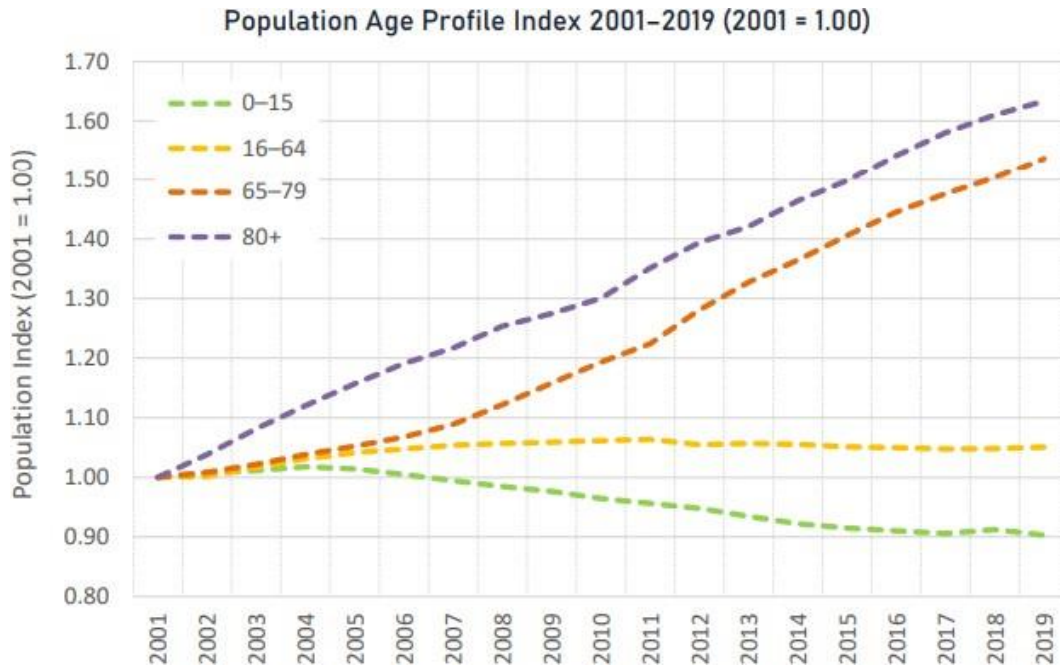


Ger

Ffigur 2 Map Ardaloedd Marchnad Tai Sir Fynwy

Dadansoddiad o'r Boblogaeth

Paratowyd Adroddiad Tystiolaeth Demograffig gan Edge Analytics (Tachwedd 2020) i lywio Cynllun Datblygu Lleol Newydd Sir Fynwy. Mae mynegai twf poblogaeth ar gyfer pob un o'r pedwar grŵp oedran eang (0–15, 16–64, 65+, 80+), yn datgelu'r newidiadau demograffig pwysig sy'n digwydd yn Sir Fynwy, gan heneiddio ei phoblogaeth dros amser. **Gweler Ffigur 2.**



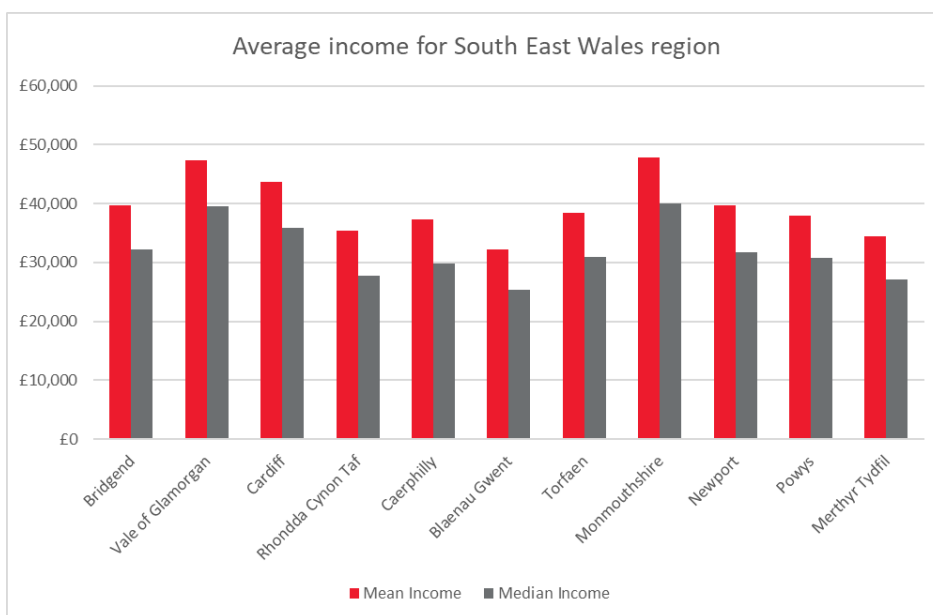
Ffigur 3: Mynegai Proffil Oedran Poblogaeth, 2001-2019

Ers 2001, mae'r grwpiau oedran 65-79 a 80+ wedi cynyddu mewn maint gan 54% a 63% yn y drefn honno. Mewn cyferbyniad, mae'r grŵp oedran 0-15 10% yn llai na chyfanswm 2001. Mae maint y grŵp oedran 16-64, sef grŵp oedran y myfyrwyr a'r gweithlu, wedi aros yn gymharol sefydlog ers 2006, tua 5-6% yn uwch nag yn 2001.

Incwm ac Enillion

Mae gan Sir Fynwy incwm cartref cyfartalog cymharol uchel, yr incwm canolrif ar gyfer 2022 yw £40,024 (CACI Paycheck) sef yr uchaf ar draws rhanbarth De-ddwyrain Cymru. **Gweler Ffigur 3.**

Ffigur 4: Incwm Cyfartalog ar gyfer De-ddwyrain Cymru



Marchnad Tai Sir Fynwy

Mae data a gafwyd gan Hometrack (Ionawr, 2022) yn dangos bod pris cyfartalog cartref yn Sir Fynwy ar hyn o bryd yn £352,233, yn seiliedig ar werthiannau a phrasiadau hyd at fis Tachwedd 2021, Mae hyn yn sylweddol uwch na'r cyfartaledd ar gyfer Cymru, sef £228,209 ar gyfer yr un cyfnod (Hometrack, Ionawr 2022).

O ran fforddiadwyedd, mae'r gymhareb pris tai i incwm ar gyfer Sir Fynwy yn 8:1 ond mae'r lefelau'n amrywio ar draws y sir, y gogledd gwledig rhwng y Fenni a Threfynwy sydd â'r gymhareb uchaf ar 11.6:1 (Hometrack, Ionawr 2022). Mae hyn yn cyfrannu at ddemograffeg anghybwys y Sir, sy'n gweld gostyngiad sy'n peri pryder yn y grwpiau oedran dan 60 oed a phe bai'n cael ei adael heb ei wirio, byddai'n arwain at weithlu economaidd weithgar sy'n crebachu a chymunedau ag anghydbwysedd cymdeithasol.

Sector rhent preifat

Ym mis Chwefror 2022, roedd 2,765 o landlordiaid wedi'u cofrestru gyda Rhentu Doeth Cymru, sef 4,797 o eiddo ledled Sir Fynwy. Mae'r AMDL yn crynhoi canfyddiadau astudiaeth desg a gynhaliwyd ym mis Gorffennaf 2020 o'r farchnad rhentu preswyl. Er nad yw data ar wybodaeth rhentu preifat mor ddibynadwy na chadarn oherwydd diffyg data sydd ar gael ar hyn o bryd, nododd yr astudiaeth fod y farchnad rhentu wedi crebachu bron i 50% rhwng 2010-2019 (a ddangosir yn Ffigur 2) ac mai dim ond 5.75% o'r sector preifat sy'n dod o fewn y gyfradd Lwfans Tai Lleol cyfatebol. Mae hyn yn dangos bod y farchnad rhentu preifat yn annhebygol iawn o fod yn opsiwn ymarferol i'r rhai sy'n derbyn lwfans tai lleol.

Stoc Tai Fforddiadwy

Mae Cymdeithas Tai Sir Fynwy, Cartrefi Melin a Pobl yn berchen ar y rhan fwyaf o'r stoc tai fforddiadwy ac yn ei rheoli. Mae tua 5700 o unedau tai fforddiadwy ar draws Sir Fynwy (AMTLI, 2020) fel y manylir isod.

Mae **Tabl 1** isod yn rhoi dadansoddiad o ddeiliadaeth yn ôl Cyfrifiad 2011. Mae'n dangos mai perchentyaeth (gyda neu heb forgais a rhanberchenogaeth) yw'r math mwyaf poblogaidd o ddeiliadaeth, gyda 74% o drigolion Sir Fynwy, naill ai'n llawn neu'n rhannol, yn berchen ar eu cartref eu hunain. Mae **Tabl 2 a 3** yn rhoi dadansoddiad priodol o'r stoc tai cymdeithasol.

Tabl 1: Dadansoddiad o Ddaliadaeth

Deiliadaeth	Rhif	Dadansodd-iad
Yn berchen yn llwyr	15,268	39.9%
Yn berchen ar Forgais neu Fenthyciad	12,872	33.7%
Rhanberchnogaeth (rhan-berchnogaeth ar rent)	141	0.4%
Cymdeithasol ar Rent	5,288	13.8%
Rhentu'n Breifat	4,130	10.8%
Byw Heb Dalu Rent	532	1.4%
Cyfanswm	38,233	100%

Tabl 2: Stoc Tai Presennol – Anghenion Cyffredinol

Marchnad Tai Ardal	1 gwely	2 gwely	3 gwely	4 gwely	5 gwely	6 gwely	8 gwely	Cyfanswm
Y Fenni	354	463	621	59	2	0	0	1,499
Cas-gwent	536	788	861	69	1	1	0	2,256
Trefynwy	158	257	322	17	0	0	1	755
Cyfanswm	1,048	1,508	1,804	145	3	1	1	4,510

Tabl 3: Stoc Tai Presennol – Tai Pobl Hŷn

Marchnad Tai Ardal	Fflat Un Ystafell	1 gwely	2 gwely	3 gwely	4 gwely	Cyfanswm
Y Fenni	20	289	148	9	0	466
Cas-gwent	0	322	156	2	1	481
Trefynwy	0	208	54	2	0	264
Cyfanswm	20	819	358	13	1	1,211

Gosod Tai Cymdeithasol

Yn 2021-2022, roedd cyfanswm o 351 o osodiadau tai cymdeithasol, gyda thua 47% o osodiadau Anghenion Cyffredinol wedi'u dyrannu i aelwydydd digartref. Mae cyfran y gosodiadau i aelwydydd digartref wedi codi dros y tair blynedd diwethaf yn unol â'r cynnydd yn nifer yr aelwydydd, fel y dangosir yn y tabl isod:

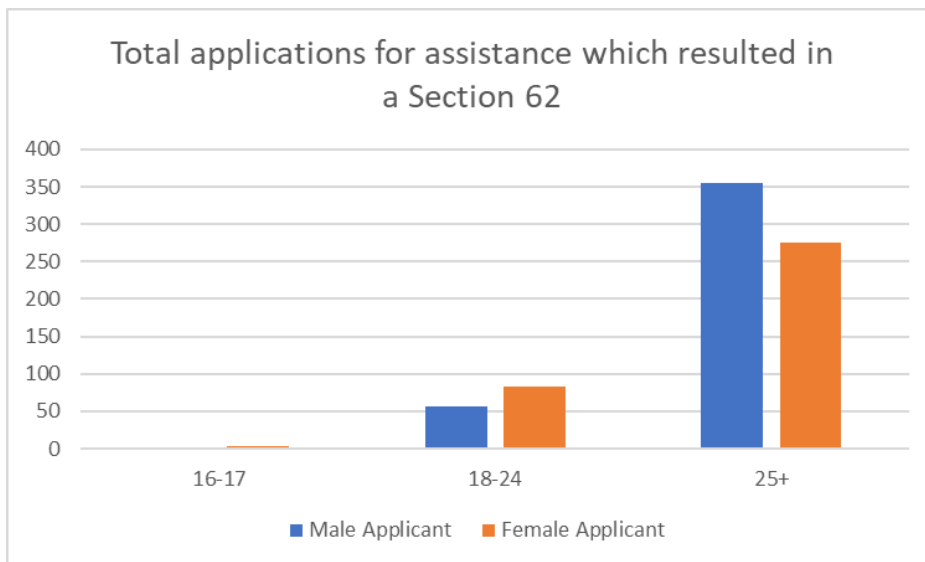
Tabl 4: Gosod Tai Cymdeithasol a Dyraniadau i Aelwydydd Digartref

	2019/20	2020/21		
Cyfanswm y gosodiadau	461	366		
Cyfran yr eiddo Anghenion Cyffredinol a ddyrennir i aelwydydd digartref	20%	39%		

Er bod y duedd gynyddol hon o ddyrannu mwy o dai cymdeithasol i aelwydydd digartref yn gadarnhaol, mae'n dal yn annigonol o ran y galw presennol.

2.2. Cyflwyniadau

2.2.1. Nifer Sy'n Cyflwyno'n Ddigartref

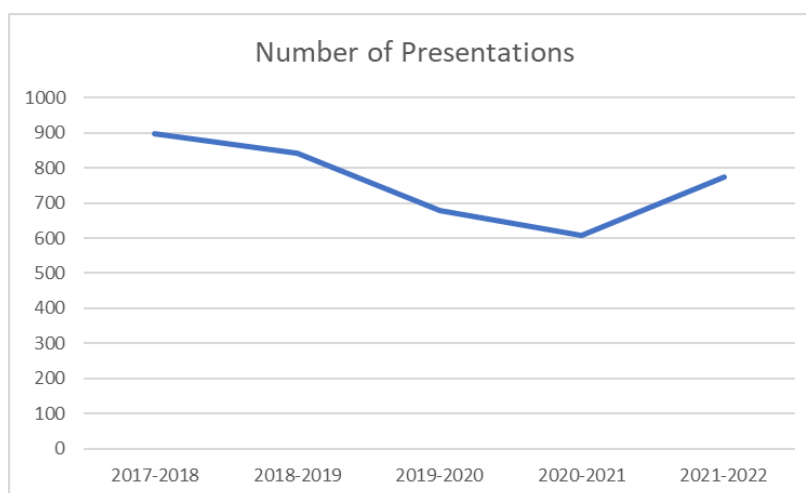


Ffigur 5: Ceisiadau Digartref sy'n Arwain at Ddyletswydd Adran 62

Mae'r uchod yn dadansoddi'r achosion o ddigartrefedd ar gyfer 2021/22 yn ôl rhyw ac oedran. Cafwyd cyfanswm o 773 o geisiadau, gyda gwrywod ond ychydig yn fwy, sef 53.3%. O'r 773 o geisiadau, gwnaethpwyd 139 gan rai o dan 25 oed ac roedd 97% o'r rheiny rhwng 18-24.

Roedd 17.9% (138) o'r 773 o gyflwyniadau/achosion yn rhai a oedd wedi eu hail-adrodd o fewn y flwyddyn ariannol. Gwnaed y 138 o ail gyflwyniadau gan 68 o aelwydydd gyda 2 aelwyd yn agosáu at 3 gwaith o fewn y flwyddyn, a'r lleill yn agosáu ddwywaith.

Er nad yw wedi cyrraedd lefelau cyflwyno 2017/18 o hyd, mae'r ddwy flynedd ddiwethaf wedi gweld gwrthdroi yn y duedd o ddirywiad blaenorol gan fod ffigurau wedi bod yn cynyddu ers 2020-2021.



Ffigur 6: Nifer Sy'n Cyflwyno'n Ddigartref

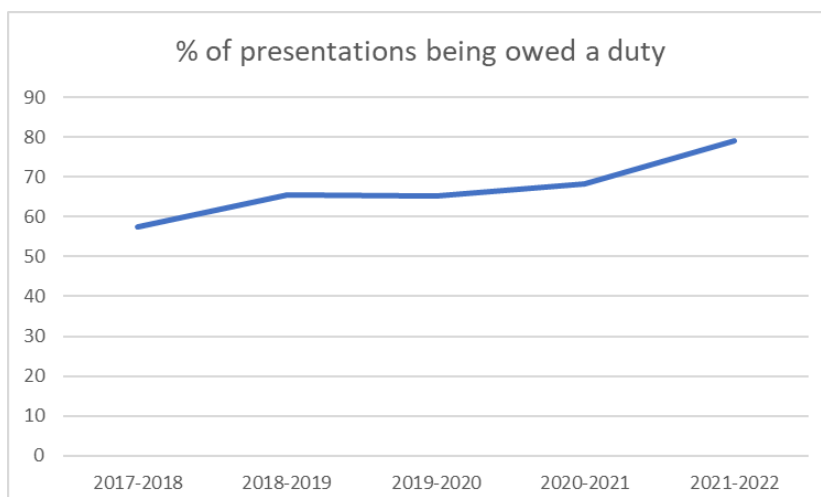
Er y gallai'r gostyngiad yn 2020/21 ymddangos yn ffigur sy'n peri syndod o ystyried y polisi 'Pawb i Mewn' a fabwysiadwyd gan Lywodraeth Cymru, rhaid ystyried hyn hefyd yng nghydestun gwaharddiadau troi allan am gyfnod sylweddol o amser drwy gydol yr argyfwng iechyd cyhoeddus.

Arwydd uwch o'r straen a roddwyd ar y Tîm Opsiynau Tai dros y ddwy flynedd ddiwethaf yw cyfran y cyflwyniadau hyn y dyfarnwyd dyletswydd tai iddynt uwchlaw'r Adran 60 cychwynnol, yn enwedig yn Adran 73 lle darperir llety dros dro.

Tabl 5: Cyflwyniadau/Achosion o Ddigartrefedd a Dyletswydd Digartrefedd

Blwyddyn	Cyfanswm yr achosion	Nifer y cyflwyniadau y dyfarnwyd pob dyletswydd			Nifer yr achosion sy'n derbyn dyletswydd	% yr achosion lle y mae yna ddyletswydd
		A66	A73	A75		
2017/18	897	255	228	32	515	57
2018/19	842	307	201	43	551	65
2019/20	680	187	239	17	443	65
2020/21	607	129	273	13	415	68
2021/22	773	133	402	77	612	79

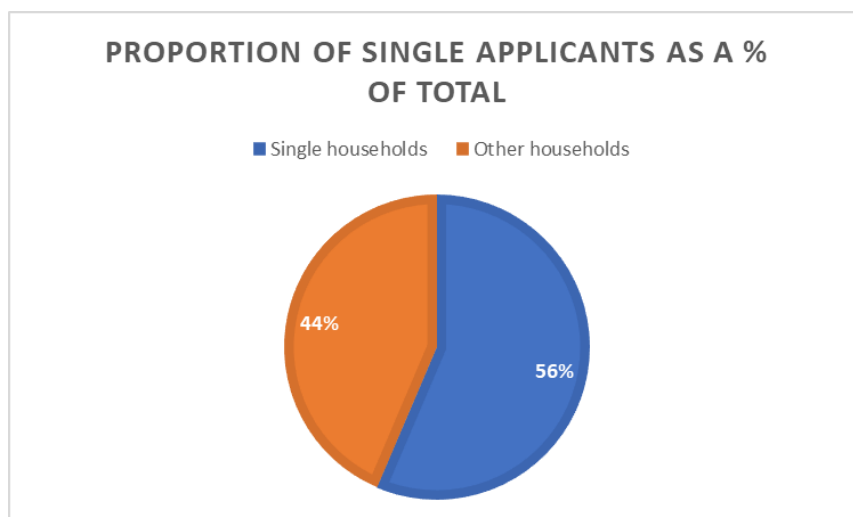
Ar yr olwg gyntaf mae cyfran y rhai sy'n derbyn dyletswydd y tu hwnt i Adran 60 yn syndod o isel. Yn hanesyddol mae Sir Fynwy wedi cael nifer o gyflwyniadau/achosion sy'n diflannu - naill ai trwy golli cyswllt neu dynnu'n ôl - yn dilyn cyswllt cychwynnol yn yr Adran 60. Yn ddelfrydol, byddai'r rhesymau dros hyn yn cael eu harchwilio ymhellach ond mae union natur y diflaniadau hyn yn gwneud unrhyw ddilyniant gyda'r cleient yn anhygoel o anodd, os nad yn amhosibl. Er gwaethaf cofnodi'r nifer lleiaf o gyflwyniadau/achosion yn y 5 mlynedd diwethaf, yn 2020-2021 gwelwyd yr ail nifer uchaf o achosion Adran 73, ac felly nifer y bobl mewn Llety Dros Dro. Rhwng 2017 a 2022, bu cynnydd o dros 20% yn y rhai y dyfarnwyd dyletswydd tai iddynt (uwchlaw Adran 60). Yn 2021-2022 roedd nifer yr achosion y dyfarnwyd Adran 73 iddynt ddwywaith yr hyn a welwyd yn 2018-2019, ac mae'r achosion y mae Adran 75 yn ddyledus iddynt yn ddwbl yr hyn a welwyd yn 2017/18 – y flwyddyn â'r cyflwyniadau cyffredinol uchaf.



Ffigur 7: % y Cyflwyniadau y mae Dyletswydd Digartrefedd yn ddyledus iddynt

Mae'r cynnydd sylweddol yng nghanran yr achosion y mae dyletswyddau tai yn ddyledus iddynt sy'n fwy nag Adran 60 yn ganlyniad uniongyrchol i atal angen blaenoriaethol a bwriadoldeb o dan fesurau iechyd cyhoeddus yn ystod y pandemig. Mae'r Tîm Opsiynau Tai wedi gorfod sicrhau llety ar gyfer lleiafswm o 174 o aelwydydd yn fwy yn 2022 nag yn 2017.

Mae hyn yn isafswm oherwydd nid yw hyn yn cynnwys aelwydydd sydd wedi colli dyletswydd ac sy'n dal i gael llety o dan fesurau iechyd cyhoeddus parhaus.



Ffigur 8: Cyfran y Ceisiadau gan Bobl Sengl

Gwnaed ychydig dros hanner y ceisiadau yn 2021/22 gan oedolion sengl sy'n cefnogi profiad anecdotaidd y Tîm Opsiynau Tai. Mae cyfran uchel o'r ymgeiswyr sengl hyn yn ddyinion (tua 69%). Mae'r Tîm Opsiynau Tai wedi gweld cynnydd cyflym yn nifer yr ymgeiswyr sengl sy'n dod yn ddigartref ac yn cael eu lletya mewn Llety Dros Dro ers cyflwyno'r Mesurau Iechyd Cyhoeddus a gyflwynwyd gan Lywodraeth Cymru ar ddechrau'r pandemig. Cyn y pandemig ni fyddai nifer sylweddol o'r ymgeiswyr hyn wedi cael eu hystyried yn 'Angen Blaenoriaethol' ac efallai eu bod wedi parhau fel y 'digartref cudd'. Felly, er bod 2021/22 wedi gweld y gyfran isaf o gyflwyniadau sengl dros y 5 mlynedd diwethaf, bydd cyfran y rhai a letyir yn sylweddol uwch. Effeithiwyd yn yr un modd ar brotocolau iechyd y cyhoedd yn 2020/21 a welodd y gyfran uchaf o ymgeiswyr sengl ac o ganlyniad mae Sir Fynwy wedi gweld cynnydd sylweddol mewn aelwydydd sengl mewn Llety Dros Dro.

Tabl 6: % y Cyflwyniadau/Achosionu gan Bobl Sengl

Aelwydydd sengl	
Blwyddyn	% o achosion o bobl ddigartref
2017-2018	66%
2018-2019	63%
2019-2020	64%
2020-2021	69%
2021-2022	56%

Mae archwiliad pellach o'r data hwn hefyd yn datgelu'r rheswm y tu ôl i digartrefedd ar gyfer 759 o ymgeiswyr i dîm Opsiynau Tai Cyngor Sir Fynwy. Ar gyfer blwyddyn ariannol 2021/22 colli llety ar rent oedd y cymhelliad mwyaf o bell ffordd, ac mae hyn yn dilyn tueddiadau'r 5 mlynedd diwethaf. Fodd bynnag, mae'r niferoedd yn sylweddol uwch yn 2021/22 sy'n cefnogi data LMHA o farchnad Rhentu Preifat sy'n dirywio, a'r dystiolaeth anecdotaidd gan Swyddogion Opsiynau Tai landlordiaid yn rhoi rhybudd i werthu eiddo yn dilyn gwaharddiad ar droi allan 2020/21.

Tabl 7: Rheswm dros golli Llety 2021-2022

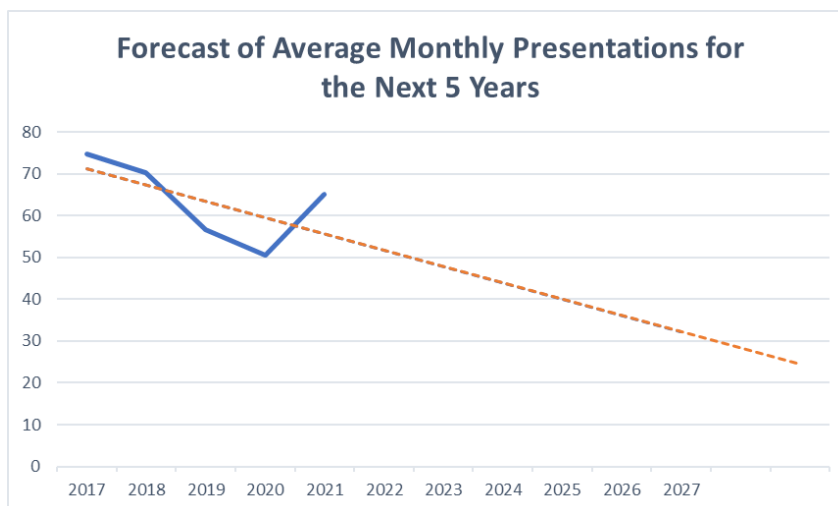
Rheswm Dros Golli Llety	Cyfrif y Rheswm dros ddigartrefedd
Perthynas â phartner yn chwalu: Heb fod yn dreisgar	104
Dadansoddiad o'r berthynas gyda phartner: Treisgar	76
Eiddo presennol yn anfforddiadwy	19
Eiddo presennol yn anaddas	42
Mewn sefydliad neu ofal (e.e. ysbyty, cartref preswyl, y fyddin ac ati)	10
Colli llety ar rent neu lety clwm	200
Ôl-ddyledion morgais (adfeddiannu neu golli cartref arall)	10
Arall (gan gynnwys digartrefedd mewn argyfwng, dychwelyd o dramor, cysgu allan neu mewn hostel)	40
Perthnasau neu ffrindiau eraill nad ydynt bellach yn fodlon neu'n gallu lletya	90
Rhieni ddim yn fodlon neu'n gallu lletya mwyach	95
Wedi gadael carchar	27
Ôl-ddyledion rhent ar: anheddau sector preifat	16
Ôl-ddyledion rhent ar: Anheddau sector cymdeithasol	1
THG COVID	3
Trais neu aflonyddu sydd: Oherwydd rheswm arall	26
Cyfanswm	759

Yn dilyn colli llety Rhentu Preifat, mae'r 3 sylfaen nesaf ar gyfer cais digartrefedd yn ymwneud â thor-perthynas o ryw fath, eto'n ailadrodd tueddiadau'r 5 mlynedd diwethaf. Yn fwyaf cyffredin, mae hyn yn sgil tor-perthynas (partner), ond nid yw'r nifer sy'n atom gan fod rhiant, perthynas neu ffrind yn fodlon eu lletya bellach, yn ddibwys.

Er nad yw'n rheswm dros ddigartrefedd, mae THG Covid (Grant Caledi Tenantiaeth) wedi cael ei ddefnyddio gan swyddogion Opsiynau Tai i gofnodi ac olrhain derbynwyr y 'Grant Caledi Tenantiaeth' a sefydlwyd i gynorthwyo aelwydydd sydd ar ei hôl hi gyda rhent oherwydd Covid. Cefnogwyd y 3 achos a gofnodwyd o dan hyn uchod gan Swyddogion Atal a llwyddwyd i'w hatal trwy ddefnyddio'r THG.

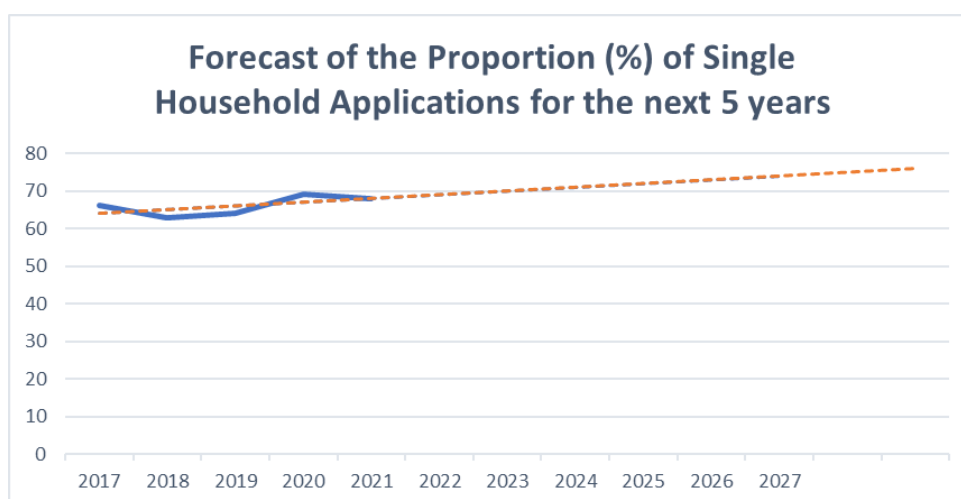
2.2.2. Rhagolygon a Thueddiadau

Gan ddefnyddio data o 2017-2022 gellir gwneud y rhagolwg canlynol o ran nifer y cyflwyniadau a chyfran yr ymgeiswyr sengl dros y 5 mlynedd nesaf. I liniaru yn erbyn unrhyw amrywiadau mewn data o ganlyniad i'r pandemig, roedd y cyfartaledd ar gyfer 2020-2021 yn seiliedig ar bedwar mis na sy'n gyfredol: Mai a Hydref (2020) a Chwefror a Mehefin (2021).



Ffigur 9: Rhagolwg o gyflwyniadau misol cyfartalog ar gyfer y 5 mlynedd nesaf

Er gwaethaf y cynnydd mewn achosion yn 2021-2022, mae'r rhagolwg ar gyfer y 5 mlynedd nesaf yn parhau i fod yn ddirywiad cyson.



Ffigur 10: Rhagolwg o gyfran yr ymgeiswyr sengl dros y 5 mlynedd nesaf.

I'r gwrthwyneb, mae'r rhagolwg ar gyfer % yr ymgeiswyr sengl yn parhau'n uchel ac yn parhau i gynyddu. Bydd hyn yn ddiddorol i'w wyllo gan y byddai tystiolaeth anecdotaidd yn awgrymu y gallai hyn fod wedi cyrraedd uchafbwynt yn 2020-2021 wrth i swyddogion opsiynau adrodd ar gynnydd yn nifer y teuluoedd sy'n dod atom ar ôl cael gwared ar waharddiadau troi allan.

2.2.3. Canlyniadau

Cafodd ychydig llai na hanner y rhai y dyfarnwyd dyletswydd adran 66 iddynt ganlyniadau llwyddiannus, gyda'r rhai a symudodd ymlaen i adran 73 yn llawer mwy niferus na'r rhai a ryddhawyd yn aflwyddiannus.

Tabl 8: Canlyniadau yn ôl dyletswydd 2021-2022

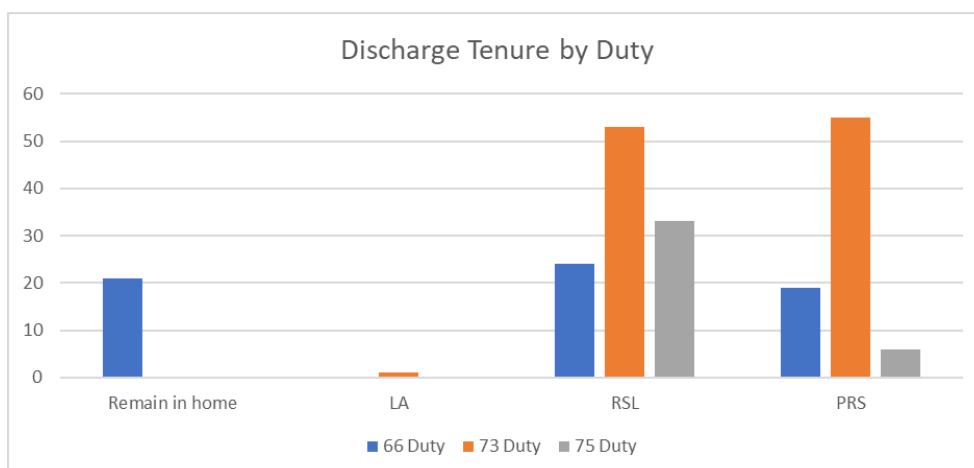
Dyletswydd	Llwyddiannus (%)	Aflwyddiannus (%)	Niwtral (Symud ir ddyletswydd nesaf) (%)
66	49.62	11.28	39.10

73	27.11	21.14	51.74
75	50.65	49.35	0

Mae canlyniadau diffiniol ar gyfer y rhai sy'n derbyn adran 73 yn llawer is nag ar gyfer adrannau 66 neu 75, gyda'r mwyafrif yn symud ymlaen i adran 75. Mae'n debygol y bydd y ffaith y bydd y rhai ar adran 73 yn cael eu gosod mewn llety dros dro yn effeithio ar hyn ac felly gwaith atal i aros yn y cartref yn dod i ben, gan leihau opsiynau rhyddhau llwyddiannus. Efallai hefyd y bydd llai o awydd ar yr adeg hon i ddod o hyd i lety SRhP gan nad yw symud i Lety Dros Dro wedi'i osgoi.

Mae'r sawl sy'n cael eu rhyddhau o'r gwasanaeth yn sgil canlyniadau llwyddiannus ac aflwyddiannus o dan Adran 75 yn cyfateb yn fwy cyfartal. Mae'r ffaith bod ychydig o dan hanner yn aflwyddiannus yn peri pryder ond mae'n adlewyrchu'r anhawster wrth geisio cynnal cleientiaid ag anghenion uwch mewn Llety Dros Dro am gyfnodau hir. Mae'r achosion hyn wedi cynyddu'n gyflym o dan fesurau lechyd y Cyhoedd.

Gan edrych ar y cyrchfan ar gyfer achosion a gyflawnir yn llwyddiannus trwy ddyletswydd, mae lleoliadau mewn eiddo SRhP a LCC yn edrych wedi'u dosbarthu'n gyfartal hyd at adran 75. Fel y disgwylir, mae'n well gan y rhai y dyfernir dyletswydd tai lawn iddynt o dan adran 75 bron bob amser gael eu lletya mewn llety cymdeithasol. Mae'r rhai a ryddhawyd o dan adran 66 yn parhau'n gyson ar draws y math o ddeiliadaeth, gyda'r rhai sy'n aros yn eu cartrefi eu hunain ychydig ar y blaen i'r rhai sy'n symud i'r SRhP.



Ffigur 11: Daliadaeth rhyddhau yn ôl dyletswydd 2021-2022

Yn wahanol i'r uchod, mae'r dadansoddiad canlynol o ganlyniadau negyddol yn cynnwys rhai 'niwtral', gan fod yr achosion hyn yn rhai na chawsant eu hatal yn llwyddiannus.

Tabl 9: Dadansoddiad o Ganlyniadau Negyddol fesul dyletswydd 2021-2022

Rheswm Diwedd Dyletswydd	Nifer yr Achosion			Cyfanswm
	A66	A73	A75	
Cymorth a Wrthodwyd	1	1	0	2
Creu achos digartrefedd a thasg A73	51			51

Heb gydweithredu	2	5	0	7
Arall	2	6	0	8
Atal aflwyddiannus 56 diwrnod wedi mynd heibio NP	1	5	0	6
Cais wedi'i Dynnu'n ôl	3	23	7	33
Cais wedi'i dynnu'n ôl oherwydd colli cyswllt	9	36	0	45
Mae atal aflwyddiannus yn creu tasg A75		216		216
Rhyddhad Aflwyddiannus	0	7	0	7
Wedi dod yn ddigartref yn fwriadol o lety a ddarparwyd o dan adran 75			16	16
Wedi peidio â bod yn gymwys	0	0	1	1
Gwrthod cynnig o lety ar gyfer tai cymdeithasol	0	0	1	1
Gwrthod cynnig o lety addas o dan adran 75			4	4
Peidiodd yn wirfoddol â meddiannu llety a oedd ar gael o dan adran 75			10	10
Cyfanswm	69	299	39	407

Fel y gellir ei nodi'n hawdd, mae mwyafrif helaeth y canlyniadau negyddol yn ymwneud ag achosion sy'n symud ymlaen drwy'r dyletswyddau, o 66 yr holl ffordd i 75, sy'n dangos bod atal ar y pwyntiau hyn naill ai'n aflwyddiannus neu, yn gynyddol, yn amhriodol. Ar wahân i hyn, y rheswm mwyaf amlwg dros ganlyniadau negyddol oedd y ffaith bod cais wedi'i dynnu'n ôl. Roedd dros hanner y ceisiadau a dynnwyd yn ôl o ganlyniad i golli cyswllt. Wrth edrych ymhellach fyth ar y ffigyrau hyn, canfyddir bod ymgeiswyr gwrywaidd sengl yn cyfrif am 52.6% o'r holl rai sydd naill ai wedi tynnu eu cais yn ôl neu y tynnwyd eu cais yn ôl oherwydd colli cyswllt; 62.5% o'r rhai a ddaeth yn ddigartref yn fwriadol o lety a ddarparwyd o dan adran 75 ac 80% o'r rhai a roddodd y gorau i feddiannu llety a oedd ar gael o dan adran 75 yn wirfoddol. Mae hyn yn cefnogi'r ddamcaniaeth bod y Tîm Opsiynau Tai wedi prosesu mwy o geisiadau gan ymgeiswyr gwrywaidd cymhleth a dros dro. o dan fesurau lechyd y Cyhoedd a fyddai fel arall wedi bod yn debygol o dderbyn penderfyniad nad oedd yn flaenoriaeth. Gan fod Gwasanaethau Cymorth Tai Sir Fynwy wedi'u hanelu at y rheini ag anghenion cymorth canolig isel, mae'n bosibl na chafodd y garfan hon gymorth priodol i'w hanghenion i'w galluogi i aros mewn llety dros dro ac i gymryd rhan yn y broses.

Mae'r tabl isod yn dangos hyd cyfartalog achosion yn ôl dyletswydd a chanlyniad ar draws demograffeg aelwydydd, oedran a rhyw. Byddai'n rhesymegol tybio po uchaf yw'r ddyletswydd, yr hiraf yw hyd yr achos fodd bynnag, fel y dangosir bod y rhai o dan adran 66 yn parhau'n anarferol o hir. Gellir rhoi cyfrif am hyn yng nghyd-destun cyfnodau rhybudd estynedig yn dilyn y pandemig. Byddai aelwydydd yn cysylltu â'r Tîm Opsiynau Tai gyda hysbysiad a byddai adran 66 yn ddyledus iddynt, ond gallant fod ar y ddyletswydd honno hyd at eu troi allan hyd at 6 mis yn ddiweddarach.

Tabl 10: Hyd achosion ar gyfartaledd mewn dyddiau wedi'u dadansoddi yn ôl canlyniadau cadarnhaol a negyddol ar draws Oedran a Rhywedd

		Math o Aelwyd				Categori Oedran						Rhyw	
		CYF hyd yr achos (dyddi au)	Sengl	Cwpl	Teulu	<25	25- 29	30- 39	40- 49	50- 54	55+	Gwryw	Benyw
66	Positif	174	146	262	194	139	192	165	182	137	196	167	183
	Negatif	111	104	60	113	56	78	179	140	49	86	141	90
73	Positif	150	144	112	175	169	173	124	135	182	129	124	174
	Negatif	158	172	109	113	147	140	184	183	134	120	170	140
75	Positif	309	346	261	245	400	231	403	334	221	239	353	258
	Negatif	243	251	212	175	296	245	228	209	299	195	238	269

Yn wahanol i hyd arhosiad cyfartalog mewn Llety Dros Dro (isod) mae hyn yn dangos yn glir ddirlawnder aelwydydd sengl yn y farchnad dai. Mae gan aelwydydd sengl hyd achos sylweddol hirach ar gyfartaledd yn adran 75 (canlyniadau cadarnhaol a negyddol) na theuluoedd. Mae hwn yn gynrychiolaeth gywir o'r amser y bydd aelwydydd sengl yn aros cyn cael eu rhyddhau i lety sefydlog. Gan fod cyfran sylweddol o'r aelwydydd sengl sy'n dynesu yn wrywaidd, gellir dilyn y gwahaniaeth sylweddol i'r dadansoddiad rhyw o benderfyniadau llwyddiannus A75. Mae ymgeiswyr gwrywaidd ar gyfartaledd yn debygol o brofi hyd achos byrrach pan roddir penderfyniad A75 negyddol iddynt na merched o bosibl oherwydd bod cyfran uwch o wrywod ag anghenion uwch sy'n cael trafferth cynnal Llety Dros Dro.

Wrth edrych ar hyd cyfartalog achosion yn ôl oedran, mae'r canlyniadau'n dipyn o syndod. Nid yw'n glir ar hyn o bryd pam fod gan y rhai dan 25 oed, a'r rhai rhwng 30-39 oed hyd achosion mor sylweddol hwy a bydd angen ymchwilio ymhellach i hyn.

2.2.4. Llety Dros Dro

Mae'r tabl isod yn dangos hyd arhosiad cyfartalog mewn Llety Dros Dro (ac eithrio llety â chymorth) yn ôl math o aelwyd, ar draws yr achosion cadarnhaol a negyddol mewn Llety Dros Dro, ac yn ôl lledaeniad (arosiadau hiraf a byrraf). Y tu hwnt i eraill (y rhai sydd wedi penderfynu gwneud cais fel ffrindiau, y rhai sy'n symud gyda rhieni oedrannus), nid yw'n syndod gweld bod aelwydydd sengl yn aros mewn Llety Dros Dro yn hirach ar gyfartaledd cyn symud ymlaen yn positif i lety sefydlog.

Tabl 11: Hyd arhosiad cyfartalog mewn Llety Dros Dro ar draws achosion cadarnhaol a negyddol wedi'u dadansoddi yn ôl math o aelwyd 2021-2022

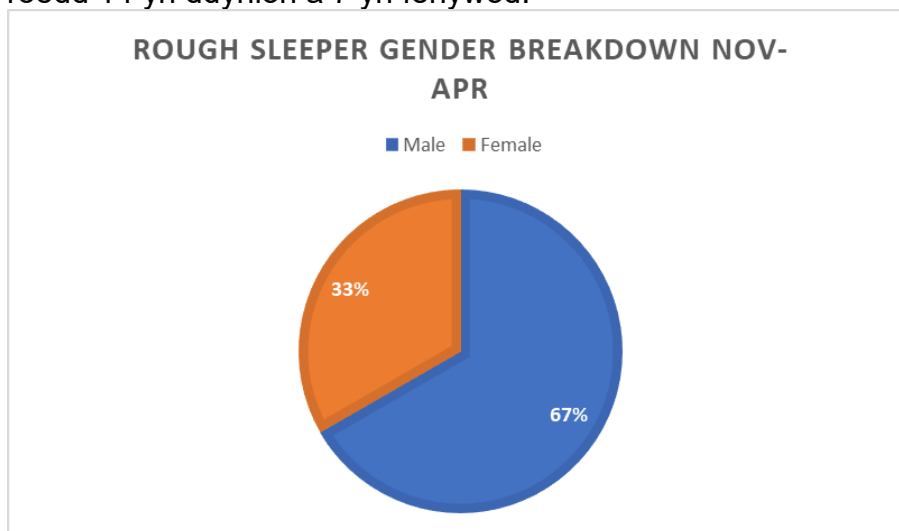
	Nifer cyfartalog o ddiwrnodau	Nifer cyfartalog o ddiwrnodau gyda chanlyniad Positif	Nifer cyfartalog o ddiwrnodau gyda chanlyniad Negatuf	Arhosiad Hir (diwrnodau)	Arhosiad Byr (diwrnodau)
Sengl	165.7	179.7	137.4	740	1

Cwpl	152.5	148.6	161.3		431	1
Teulu	149.9	167.4	34.3		482	0
Arall	249.2	249.2			530	28

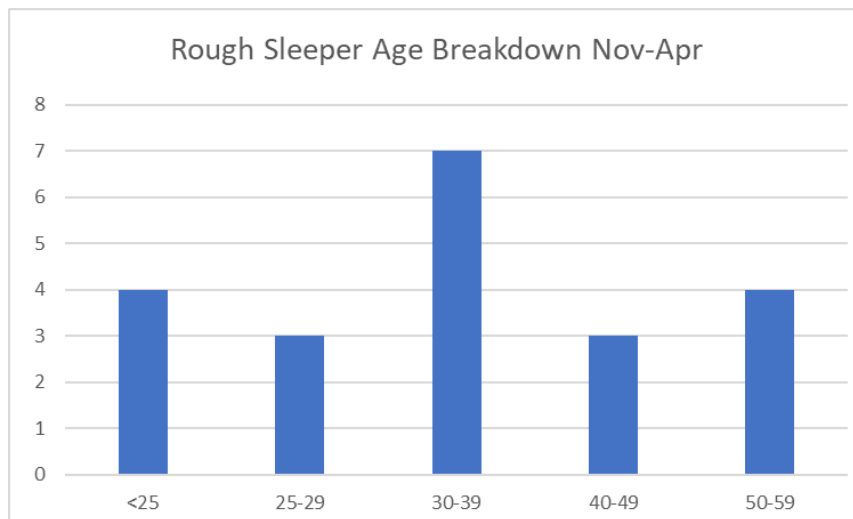
Er bod y tueddiadau i raddau helaeth yn gyson â phrofiadau'r tîm Tai yn Sir Fynwy, teimlir nad yw'r ffigurau'n dangos gwir faint y trwybwn yn Llety Dros Dro Sir Fynwy. Gan nad yw adran Tai Sir Fynwy wedi casglu data fel mater o drefn ar ddefnydd ac arosiadau mewn Llety Dros Dro, mae'r data hwn wedi'i goladu â llaw ac mae'n destun i wall dynol. Mae dulliau ar gyfer cofnodi data mwy cywir o ddefnydd Llety Dros Dro yn cael eu rhoi ar waith ar hyn o bryd a'r gobaith yw y bydd unrhyw adroddiadau yn y dyfodol ar ddefnydd Llety Dros Dro yn cyd-fynd yn agosach â phrofiadau'r tîm.

2.2.5. Data Cysgwyr Allan

Dim ond o fis Tachwedd 2021 y dechreuodd Opsiynau Tai Sir Fynwy gofnodi'n ffurfiol y rhai sy'n cysgu ar y stryd yn y sir, ac felly dim ond data sydd ar gael ar gyfer 5 mis olaf y flwyddyn ariannol flaenorol. Rhwng Tachwedd 2021 ac Ebrill 2022, cofnodwyd 21 o gysgwyr ar y stryd unigryw yn y sir. Mae'r ffigur hwn yn cynnwys y rhai sy'n cysgu allan, yn cysgu mewn pabell, yn cysgu mewn cerbyd neu mewn adeilad wedi'i adael. Nid yw'r ffigur yn cynnwys y rhai sy'n cysgu mewn carafanau ac mae hyn yn bwysig i'w nodi gan fod nifer fach o achosion wedi bod lle mae cleientiaid wedi bod yn byw mewn carafanau sydd â diffyg amwynderau sylfaenol. O'r 21 o bobl a oedd yn cysgu ar y stryd rhwng Tachwedd 2021 ac Ebrill 2022, roedd 14 yn ddynion a 7 yn fenywod.



Figur 12: Dadansoddiad rhyw o'r Cysgwyr Allan a gofnodwyd rhwng Tachwedd 21 ac Ebrill 22



Ffigur 13: Dadansoddiad oedran y Cysgwyr Allan a gofnodwyd rhwng Tachwedd 21 ac Ebrill 22

Roedd dwy ran o dair o'r sawl a oedd yn cysgu ar y stryd yn ystod y cyfnod hwn o dan 40 oed (14), gyda'r rhai dan 29 a'r rhai rhwng 30 a 39 oed yn cael eu cynrychioli'n gyfartal. Roedd yr ieuengaf a oedd yn cysgu allan yn 19 oed.

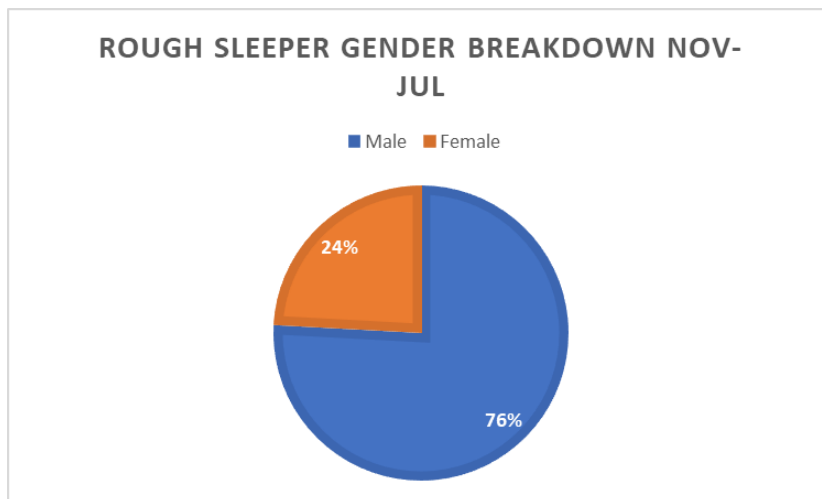
Mae canlyniadau'r rhai sy'n cysgu allan wedi'u cofnodi isod:

Tabl 12: Canlyniadau Cysgu Allan a gofnodwyd rhwng Tachwedd 21 ac Ebrill 22

Canlyniad	Nifer sy'n cysgu allan
Symud i leoliad Gwely a Brecwast	2
Ychydig/ Dim/ Methu ymgysylltu na chysylltu	7
Wedi symud allan o'r ardal	1
Ymwneud â chefnogaeth	10
Atgyfeiriad newydd	1

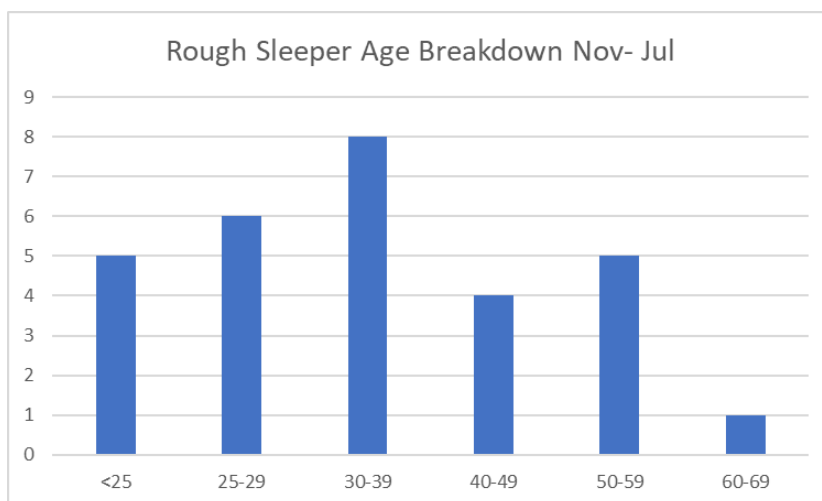
Roedd ychydig yn llai na hanner y cysgwyr ar y stryd a gofnodwyd wedi ymgysylltu â gwasanaethau cymorth, a gosodwyd 2 mewn Gwely a Brecwast yn ystod y 5 mis. Yn anecdotaid, mae'n ymddangos bod anifeiliaid anwes (cŵn) yn rhwystr allweddol i gael mynediad i Lety Dros Dro ar gyfer y garfan hon.

Er bod y data ar gyfer blwyddyn ariannol 2021-2022 yn gyfyngedig, gellir ychwanegu data ar gyfer 3 mis cyntaf blwyddyn ariannol 2022-2023 i roi cyd-destun pellach. Yn y 3 mis rhwng Ebrill a Gorffennaf, cofnodwyd 8 person arall yn cysgu ar y stryd, i gyd yn ddyinion, gan greu dadansoddiad mwy amlwg o ran rhyw.



Ffigur 14: Dadansoddiad rhyw o gysgwyr ar y stryd a gofnodwyd rhwng Tachwedd 21 a Gorffennaf 22

Mae'r 8 person ychwanegol sy'n cysgu allan hefyd wedi newid y dadansoddiad oedran cyffredinol, gyda'r rhai dan 25 bellach yn fwy niferus na'r rhai 30-39 oed. Mae'r ieuengaf yn parhau i fod yn 19, ond mae'r hynaf bellach yn 68.



Ffigur 15: Dadansoddiad oedran y Cysgwyr Allan rhwng Tachwedd 21 a Gorffennaf 22

Ni chafodd rhagor o bobl sy'n cysgu allan eu lletya mewn Gwely a Brecwast yn ystod y 3 mis ychwanegol, ond symudodd dau i lety sefydlog. Cynyddodd nifer y rhai sy'n cysgu ar y stryd nad oeddent yn ymgysylltu yn ystod y cyfnod hwn, ac mae angen ymchwilio ymhellach i ganfod beth yw'r rhwystrau i ymgysylltu.

Tabl 13: Canlyniadau ar gyfer Cysgu Allan a gofnodwyd rhwng Tachwedd 21 a Gorffennaf 22

Canlyniad	Nifer y Cysgwyr Allan
Symud i leoliad Gwely a Brecwast	2
Ychydig/ Dim/ Methu ymgysylltu na chysylltu	14
Wedi symud allan o'r ardal	1

Ymgysylltu gyda chymorth	8
Atgyfeiriad newydd	1
Wedi symud i PRS	1
Wedi symud i LCC	1
Wedi gwrthod cefnogaeth	1

2.3. Asesiad o'r Farchnad Dai Leol

Mae data anghenion tai Sir Fynwy yn cael ei adnewyddu ar hyn o bryd gan ddefnyddio'r offeryn Lwfans Marchnad Tai Lleol a ryddhawyd yn ddiweddar gan Lywodraeth Cymru. Ar adeg ysgrifennu'r adroddiad hwn, nid yw hyn wedi bod yn gyflawn, ac felly mae'r wybodaeth yn yr adran hon wedi'i chymryd o AMTLI 2020 a Phrospectws Tai Fforddiadwy Sir Fynwy 2022.

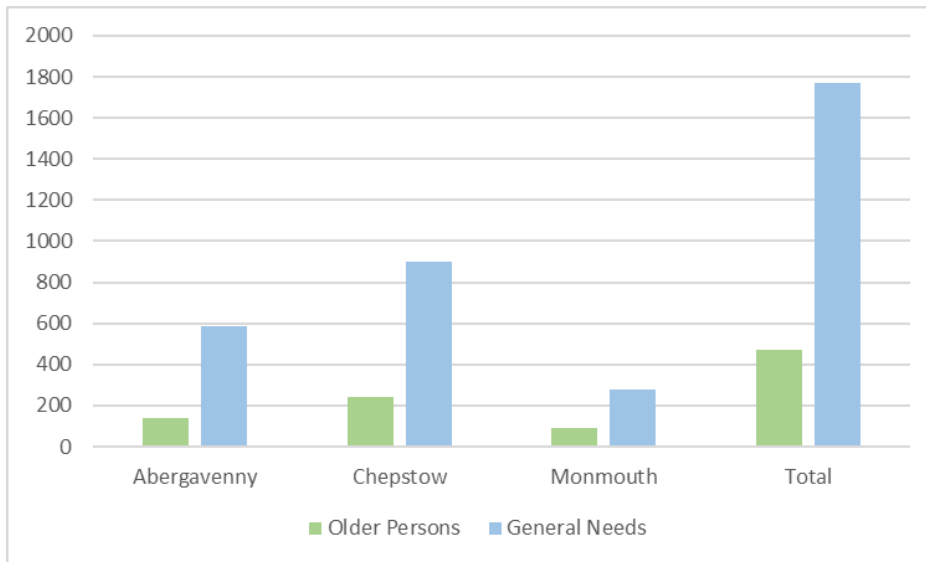
Amcangyfrifodd yr Asesiad o'r Farchnad Dai Leol a gynhaliwyd yn 2020, ddiffyg o 468 o gartrefi fforddiadwy y flwyddyn rhwng 2020-2025 gyda'r mwyafrif i'w darparu fel Rhent Cymdeithasol (68%), wedi'i ddilyn gan Berchentyaeth Cost Isel (25%)) ac yn olaf Rhent Canolradd (7%).

Cyfrifir y diffyg net o dai fforddiadwy drwy gymryd yr ôl-groniad o angen (data'r Gofrestr Tai wedi'i rannu â phump ar gyfer pob blwyddyn o'r cyfnod LHMA) ac ychwanegu aelwydydd presennol sy'n dod i angen ac angen newydd. Mae'r cyflenwad o dai fforddiadwy yr ymrwymwyd iddo yn cael ei dynnu o'r ffigur hwn gan adael y diffyg blynyddol amcangyfrifedig. Fodd bynnag, byddai'n anghywir tybio mai unwaith yn unig y byddai pob cartref yn cael ei feddiannu dros y pum mlynedd nesaf ac y gallai peidio ag ystyried trosiant chwyddo'r gofyniad am dai fforddiadwy newydd. Cyfrifwyd lefelau trosiant presennol drwy rannu gosodiadau cyfartalog dros y tair blynedd diwethaf â'r stoc rhentu cymdeithasol presennol a chafodd y trosiant lefel ward cysylltiedig ar gyfer pob math o eiddo ei gynnwys yn y diffyg net ar gyfer pob ward er mwyn pennu'r gofyniad anheddau fforddiadwy blynyddol.

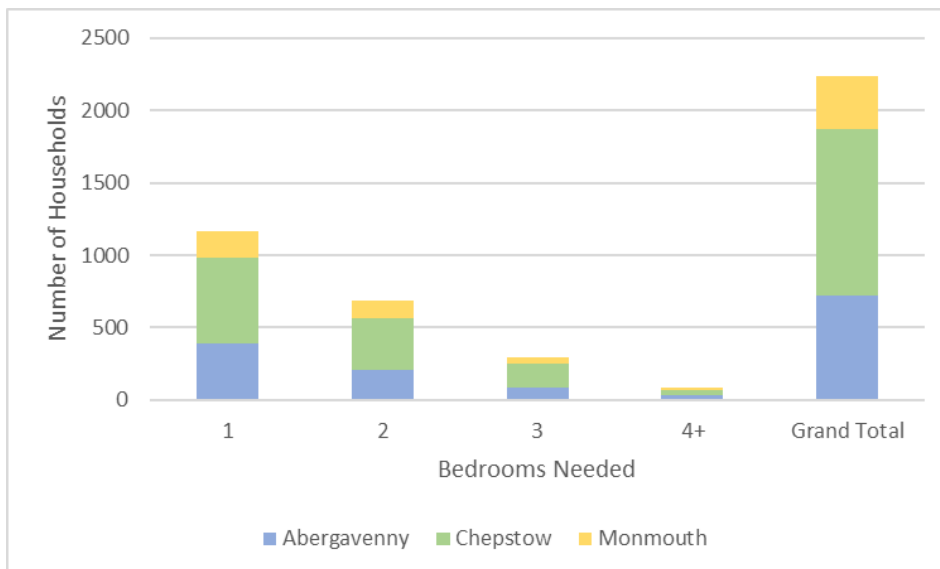
Mae'r Asesiad o'r Farchnad Dai Leol 2020 wedi cyfrifo bod angen y canlynol ar gyfer pob blwyddyn o'r Asesiad o'r Farchnad Dai Leol:

- 319.6 eiddo Rhent Cymdeithasol
- 115.2 eiddo Perchentyaeth Cost Isel
- 33 eiddo Rhent Canolradd

Mae Prospectws Tai Fforddiadwy Sir Fynwy yn darparu gwybodaeth am ddata rhestrau aros tai cyfredol. Ym mis Chwefror 2022, roedd 2246 o aelwydydd wedi'u cofrestru ar restr aros tai Sir Fynwy ag angen cydnabyddedig am dai. Mae Ffigurau 3 a 4 isod yn rhoi dadansoddiad o'r wybodaeth hon yn ôl y math o lety (h.y. Anghenion Cyffredinol/Pobl Hŷn) ac angen ystafelloedd gwely. Mae'r galw mwyaf yn gyffredinol am lety anghenion cyffredinol un ystafell wely, yn enwedig yn Ardal Marchnad Tai Cas-gwent. Ar hyn o bryd, mae 326 o aelwydydd ar y rhestr aros sydd wedi nodi bod ganddynt broblemau symudedd, ac mae angen llety cwbl hygyrch ar 26 ohonynt.



Ffigur 16: Galw presennol am Lety Anghenion Cyffredinol a Phobl Hŷn fesul Ardal Marchnad Dai



Ffigur 17: Yr angen presennol am ystafelloedd gwely fesul Ardal Marchnad Dai

Nododd asesiad o anghenion aelwydydd mewn Llety Dros Dro a gynhaliwyd rhwng mis Medi a mis Tachwedd 2021 fod cyfran sylweddol o unigolion ag anghenion cymorth, yn enwedig anghenion iechyd meddwl, pobl ifanc a phroblemau camddefnyddio sylweddau. Mae hyn, ynghyd â gwybodaeth am anghenion tai gan lechyd a Gofal Cymdeithasol, wedi dangos bod angen:

- llety â chymorth uchel/dwys ar gyfer unigolion ag anghenion cymhleth
- llety â chymorth i bobl ag anghenion iechyd meddwl
- llety â chymorth i bobl ifanc
- llety â chymorth i bobl ag anhawster dysgu
- llety Tai yn Gyntaf ychwanegol (tai Anghenion Cyffredinol gyda chymorth dwys)

Dylai llety â chymorth fod yn hunangynhwysol lle bo modd a chael ei leoli yn un o'r trefi er mwyn hwyluso mynediad at wasanaethau.

2.4. Casgliad

Mae'r canlynol yn crynhoi'r sefyllfa bresennol ac yn rhagweld y galw yn y dyfodol:

Prinder Tai Fforddiadwy
Amcangyfrifodd Asesiad o'r Farchnad Dai Leol 2020 ddiffyg o 468 o gartrefi fforddiadwy y flwyddyn rhwng 2020-2025 yn cynnwys: <ul style="list-style-type: none">• 319.6 eiddo Rhent Cymdeithasol• 115.2 eiddo Perchentaeth Cost Isel (LCHO).• 33 eiddo Rhent Canolradd

Anghenion Cyffredinol
Mae galw mawr am dai rhent cymdeithasol ar draws Sir Fynwy gyda 2246 o aelwydydd ar y rhestr aros ar hyn o bryd (Chwefror 2022). Mae angen arbennig o uchel am lety un a dwy ystafell wely yn ardal marchnad dai Cas-gwent. Yn gyffredinol, dylai datblygiadau newydd ddarparu cyfran uchel o lety rhent cymdeithasol i ateb y galw hwn.

Pobl Hŷn / Gofal Ychwanegol
Ar hyn o bryd mae 474 o aelwydydd 55 oed neu hŷn ar y rhestr aros (Chwefror 2022), sy'n cyfateb i tua 21%, er na fydd angen tai Pobl Hŷn ar bob un o'r aelwydydd hyn. Nid yw llety Pobl Hŷn/Gofal Ychwanegol yn cael ei ystyried yn flaenoriaeth ar hyn o bryd oherwydd y lefelau presennol o Lety i Bobl Hŷn.

Anabl/Hygyrchedd
Ar hyn o bryd mae 326 o aelwydydd ar y rhestr aros (Chwefror 2022) sydd wedi nodi bod ganddynt broblemau symudedd, ac mae angen llety cwbl hygyrch ar 26 ohonynt.

Darpariaeth Digartrefedd (Llety Dros Dro)
Mae Sir Fynwy wedi gweld cynnydd serth yn y galw am Lety Dros Dro ers dechrau'r pandemig. Ym mis Chwefror 2022 roedd 180 o aelwydydd mewn Llety Dros Dro gan gynnwys 90 o aelwydydd mewn llety gwely a brecwast, o gymharu â 21 o aelwydydd yn Lety Dros Dro ym mis Mawrth 2020. Mae amseroedd aros ar gyfer symud ymlaen o Lety Dros Dro yn sylweddol uchel, sef 11 mis ar gyfartaledd rhwng Ebrill a Rhagfyr 2021. Mae cynyddu Llety Dros Dro hunangynhwysol yn flaenoriaeth uchel i'r Cyngor fynd i'r afael ag amseroedd aros hir, lleihau dibyniaeth a gwariant ar lety gwely a brecwast a gweithio tuag at uchelgeisiau ailgartrefu cyflym. Yn benodol, mae angen llety hunangynhwysol brys i deuluoedd yng ngogledd y Sir.

Tai â Chymorth/Darpariaeth Arbenigol
Anabledau Dysgu / Anawsterau Iechyd Meddwl / Trais Domestig / Cyn-droseddwyr / Camddefnyddio Cyffuriau a Sylweddau / Pobl Ifanc Bregus

Nododd asesiad o anghenion aelwydydd mewn Llety Dros Dro a gynhaliwyd rhwng mis Medi a mis Tachwedd 2021 fod cyfran sylweddol o unigolion ag anghenion cymorth, yn enwedig anghenion iechyd meddwl, pobl ifanc a phroblemau camddefnyddio sylweddau. Mae hyn, ynghyd â gwybodaeth am anghenion tai gan Iechyd a Gofal Cymdeithasol, wedi dangos bod angen:

- llety â chymorth uchel/dwys ar gyfer unigolion ag anghenion cymhleth
- llety â chymorth i bobl ag anghenion iechyd meddwl
- llety â chymorth i bobl ifanc
- llety â chymorth i bobl ag anhawster dysgu
- llety ychwanegol Tai yn Gyntaf

Dylai llety â chymorth fod yn hunangynhwysol lle bo modd a chael ei leoli yn un o'r trefi er mwyn hwyluso mynediad at wasanaethau.

3. Adran 3 – Aseu Anghenion Cymorth

3.1.1. Cyd-destun

Cynhaliwyd asesiad anghenion cynhwysfawr ym mis Ebrill 2022 gan asiantaethau partner ar gyfer pawb sy'n byw mewn llety dros dro ar hyn o bryd, a osodwyd yno gan y Cyngor. Fel gweithwyr proffesiynol sy'n adnabod y cleientiaid orau, gofynnwyd i weithwyr cymorth adrodd ar lefel a math (hyd at 3) o angen pob un o'u cleientiaid gan ddefnyddio'r diffiniadau isod:

Tabl 14: Diffiniadau o angen a ddefnyddir ar gyfer aseu angen

Diffiniadau o Angen			
Lefel yr angen		Angen Cefnogaeth Gyfwerth	Diffiniad
1	ANGHENION ISEL	Llai nag 1 awr o gefnogaeth yr wythnos	Yn debygol o fod yn gyfran sylweddol o gleientiaid sydd heb unrhyw ofynion cymorth neu rai isel iawn ac y gellir eu cefnogi i mewn i lety sefydlog gyda naill ai lefel isel o gymorth neu o bosibl dim ond cyfeirio
2	ANGHENION CANOLIG	Rhwng 1 a 2 awr o gefnogaeth yr wythnos	Mae'n debygol mai'r mwyafrif o gleientiaid fydd angen gwasanaeth Ailgartrefu Cyflym gyda chymorth fel y bo'r angen. Efallai hefyd y bydd angen cynnwys rhywfaint o gymorth proffesiynol arall er mwyn eu cefnogi i fyw'n annibynnol mewn llety sefydlog
3	ANGHENION UCHEL	Dros 3 awr o gefnogaeth yr wythnos	Y categori hwn yw lle y byddem yn disgwyl gweld y rheini sydd ag anghenion cymhleth ac y dylid cynnig, yn ddiodyn, fath o gymorth Tai yn Gyntaf neu ymyriad dwys a arweinir gan dai.
4	ANGHENION DWYS	Gofynion cymorth 24/7 o bosibl	Dylai'r rhain fod yn gleientiaid nad ydynt yn gallu byw'n annibynnol ar hyn o bryd, efallai oherwydd pryderon ynghylch risg i'w hunain neu eraill neu efallai hyd yn oed dewis. Ein disgwyliadau fyddai bod gweithwyr proffesiynol yn cael eu cynnwys o'r sectorau iechyd a gofal cymdeithasol, a rhaid i symud i lety sefydlog barhau i fod yn wrthrychol.

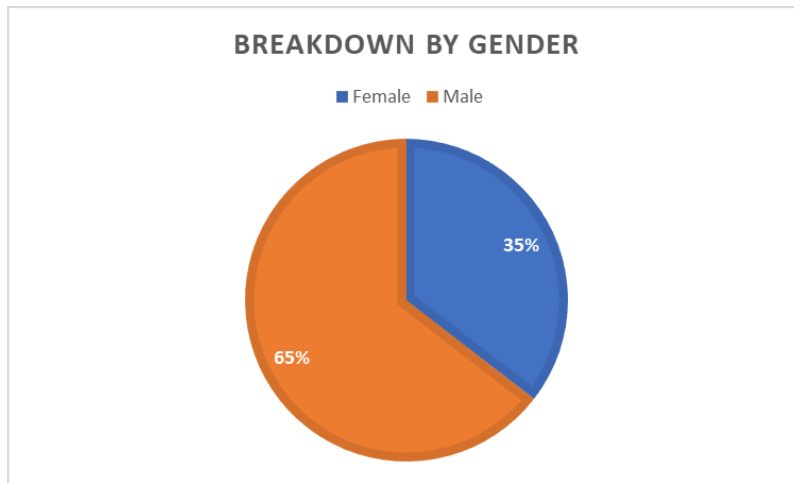
Tabl 15: Mathau o anghenion a ddefnyddir ar gyfer asesu angen

Math o Angen
Teuluoedd ag Anghenion Cymorth
Cefnogaeth Generig / Symudol / Peripatetig
Dynion sy'n profi Cam-drin Domestig
Pobl dros 55 oed ag Anghenion Cymorth
Pobl â Salwch Cronig (gan gynnwys HIV, Aids)
Pobl â Hanes Troseddau Troseddol
Pobl ag Anhwylderau Datblygiadol (h.y. Awtistiaeth)
Pobl ag Anableddau Dysgu
Pobl â Phroblemau Iechyd Meddwl
Pobl ag Anableddau Corfforol a/neu Synhwyraidd
Pobl â Statws fel Ffoadur
Pobl â Phroblemau Alcohol
Pobl â Phroblemau Camddefnyddio Sylweddau
Teuluoedd Rhiant Sengl ag Anghenion Cymorth
Pobl Sengl ag Anghenion Cymorth nas rhestrir uchod (25 i 54)
Merched sy'n profi Cam-drin Domestig
Pobl Ifanc sy'n Gadael Gofal
Pobl Ifanc ag Anghenion Cymorth (16 i 24)
Du Lleiafrif Ethnig
Sipsiwn a Theithwyr
Personau eiddil
Teuluoedd Dau Riant Bregus
Gweithwyr Mudol

3.1.2. Demograffeg

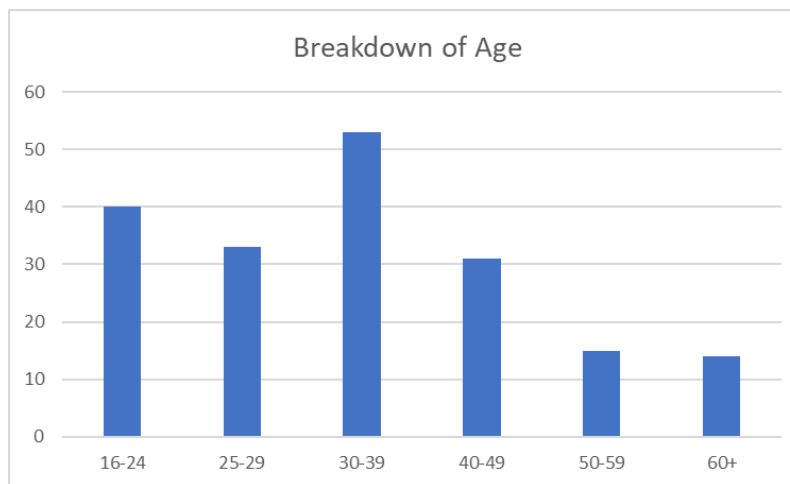
Cafodd cyfanswm o 186 o bobl eu hasesu fel rhan o'r gwerthusiad hwn o anghenion ym mis Ebrill 2022.

O'r 186 o gleientiaid, mae bron i ddwbl nifer y gwrywod (120) na'r nifer o fenywod (66). Fel rhan o'r asesiad, cofnododd gweithwyr cymorth yr angen am ystafelloedd gwely ar gyfer cleientiaid mewn Llety Dros Dro ar hyn o bryd. Mae angen eiddo 1 ystafell wely ar 148 o gleientiaid, ac mae 111 ohonynt yn ddynion. Mae 27 o gleientiaid angen llety 2 ystafell wely (20 benyw, 7 gwryw), a 9 angen llety 3 gwely, pob un yn fenywod. Cofnodir bod gan 12 o gleientiaid anifail anwes neu anifeiliaid anwes sy'n aml yn rhwystr rhag symud ymlaen i lety rhent preifat neu lety â chymorth.



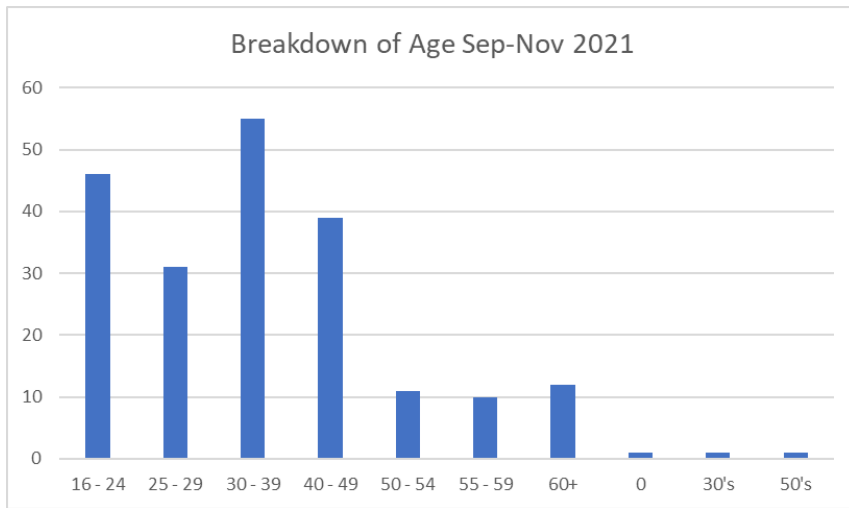
Ffigur 18: Dadansoddiad o ryw y rhai a aseswyd

Mae'r dadansoddiad oedran yn dangos bod trigolion iau (y rhai dan 40 oed) yn cyfrif am dros hanner y rhai sydd angen cymorth mewn llety brys, gyda'r categori oedran 30-39 yn cael ei orgynrychioli'n arbennig, gyda phobl ifanc 16-24 oed yn dilyn yn agos. Mae'r data hwn yn awgrymu bod angen i Sir Fynwy, wrth symud ymlaen, ganolbwyntio cymorth ac adnoddau ar y boblogaeth iau er mwyn atal digartrefedd.



Ffigur 19: Dadansoddiad oedran y rhai a aseswyd

Wrth gymharu hyn â'r Asesiad Anghenion Cymorth blaenorol a gynhaliwyd rhwng Medi a Thachwedd 2021, gallwn weld bod y ddemograffeg o amgylch oedran yn parhau'n gyson. Mae'r rhai o dan 40 oed yn parhau i fod gryn dipyn yn fwy niferus na'r rhai iau ac mae'r ddwy set o ffigurau'n dangos bod y rhai o dan 40 oed tua dwbl y rhai hŷn.



Figur 20: Dadansoddiad o oedran y rhai a aseswyd Medi - Tachwedd 21

3.1.3. Math o angen

Gofynnwyd i weithwyr cymorth ddewis yr angen arweiniol ar gyfer cleientiaid y maent yn gweithio gyda nhw ar hyn o bryd o'r rhestr osod uchod a lle bo'n briodol, gofynnwyd iddynt gofnodi angen eilaidd a thrydydd angen.



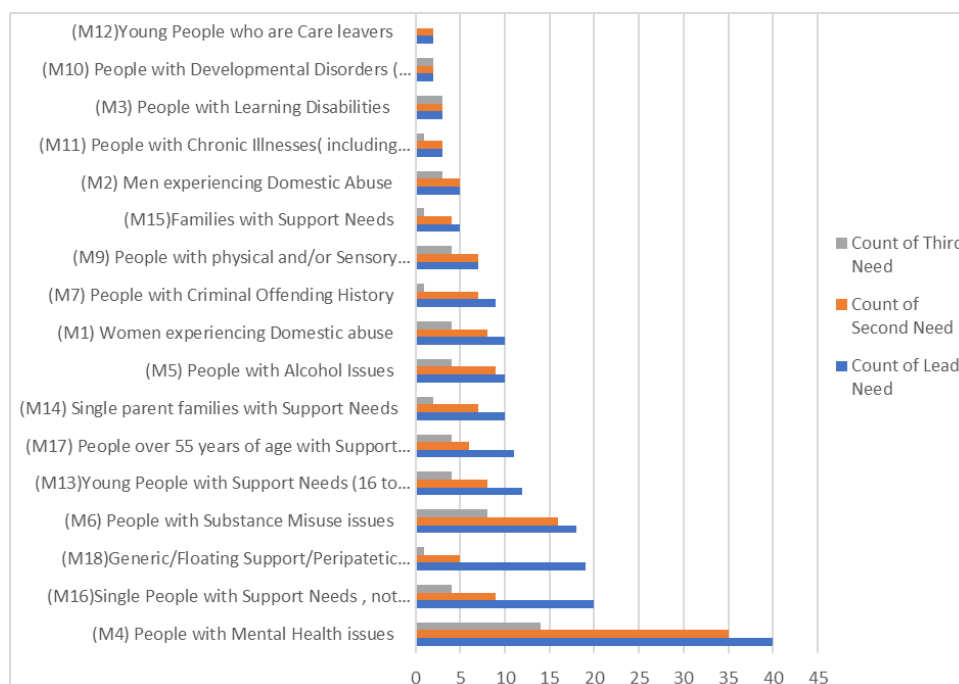
Figur 21: Dadansoddiad o'r math o Angen Arweiniol

Roedd gan bob un o'r 186 o achosion angen arweiniol wedi'i gofnodi, ac roedd gan 136 angen eilaidd a 60 angen trydyddol. Yr angen arweiniol a nodwyd amlaf oedd iechyd meddwl gyda 40 o achosion, neu 23%. Yr anghenion arweiniol mwyaf cyffredin canlynol yw Pobl Sengl ag Anghenion Cymorth (20 achos, 10.75%), Anghenion Cyffredinol (19 achos, 10.22%), Pobl â Phroblemau Camddefnyddio Sylweddau (18 achos, 9.68%) a Phobl Ifanc ag Anghenion Cymorth (12) achosion, 6.45%). Mae pobl â phroblemau alcohol wedi'u cofnodi ar wahân i'r rhai â phroblemau sylweddau eraill ond pe bai'r rhain yn cael eu cyfuno, mae cyfanswm o 28 o achosion neu 15% o'r cyfanswm, yr ail fath mwyaf o angen y tu ôl i iechyd meddwl.

Pobl ag Anghenion Iechyd Meddwl oedd yr angen mwyaf cyffredin o hyd ar draws anghenion eilaidd a thrydyddol o gryn dipyn. Y tu allan i Iechyd Meddwl,

roedd Camddefnyddio Sylweddau, Pobl Sengl ag Anghenion Cymorth a Phobl â phroblemau Alcohol yn parhau i fod yn anghenion sylweddol aml.

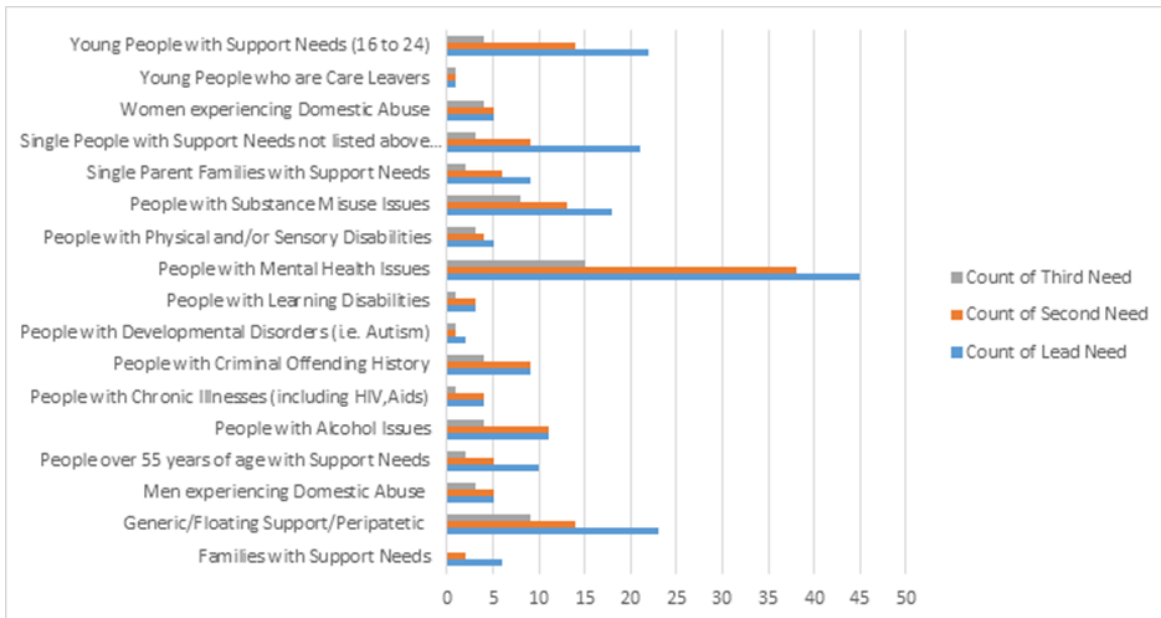
Amllder yr Angen a Gofnodwyd - Wedi'i Wahanu'n fel Angen Arweiniol, Eilaidd a Thrydyddol Ebrill 2022



Figur 22: Math o Angen a gofnodwyd fel angen arweiniol, eilaidd a thrydyddol

Mae dosbarthiad a thueddiad anghenion cymorth a gasglwyd yn Llety Dros Dro ym mis Ebrill 2022 yn cyd-fynd yn agos â chanfyddiadau'r un ymarfer a gynhaliwyd Medi-Tachwedd 2021. Er nad oes digon o ddata eto i sefydlu hyn yn hyderus fel tuedd, yn anecdotaidd mae'r patrwm hwn yn parhau'n gyson. Mae cynlluniau i barhau i asesu anghenion cymorth y rhai sy'n ymwneud â gwasanaethau HSG (sy'n cynnwys cleientiaid mewn Llety Dros Dro) o bryd i'w gilydd yn y dyfodol a fydd yn helpu i gynllunio gwasanaethau i ddiwallu anghenion cleientiaid orau.

Amllder yr Angen a Gofnodwyd - Wedi'i Wahanu'n fel Angen Arweiniol, Eilaidd a Thrydyddol Medi - Tachwedd 2021



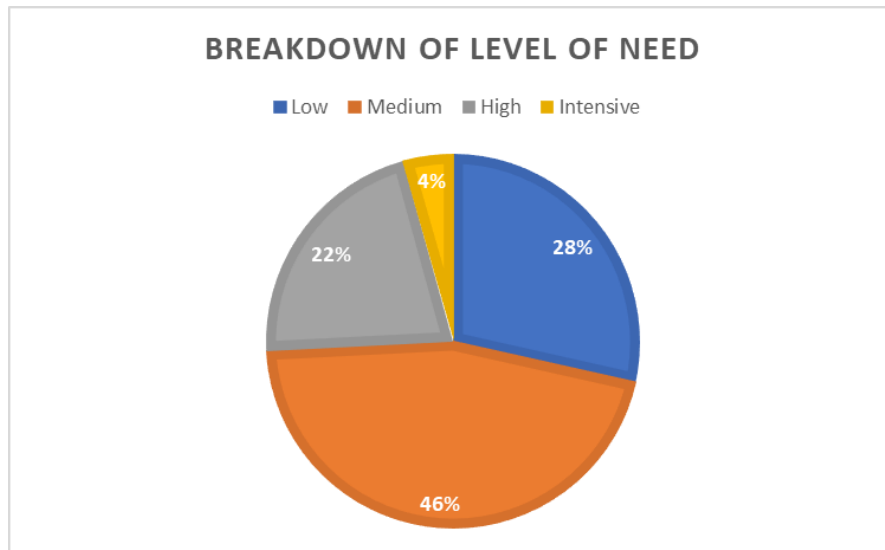
Ffigur 23: Math o Angen a gofnodwyd fel angen arweiniol, eilaidd a thrydyddol Medi - Tachwedd 21

3.1.4. Lefel yr Angen

Gan ddefnyddio'r diffiniadau uchod i fesur lefel yr anghenion, cofnododd gweithwyr cymorth y dadansoddiad lefel angen canlynol ar gyfer cleientiaid mewn Llety Dros Dro.

Tabl 16: Lefel yr angen wedi'i rannu i'r angen am dai sy'n cydberthyn

Argymhellir Grŵp Cefnogi	Tai a Argymhellir	Cefnogaeth a Argymhellir	Nifer yr achosion cyfredol (gan gynnwys %)	Tuedd a ragwelir (gan gynnwys %)*
Isel/Dim	Tai prif ffrwd	Cymorth wedi ei bersonoli	28.49	Nid yw'r data ar gael
Canolig	Tai prif ffrwd	Wedi ei bersonoli, yn debygol o gynnwys cefnogaeth aml-asiantaeth	45.7	Nid yw'r data ar gael
Uchel	Tai prif ffrwd	Cefnogaeth symudol gyntaf/dwys, gan gynnwys cefnogaeth aml-asiantaeth	21.51	Nid yw'r data ar gael
Gofynion Dwys (24/7)	Tai â chymorth	Cymorth preswyl	4.3	Nid yw'r data ar gael



Figur 24: Dadansoddiad o lefel angen y rhai a aseswyd

Cleientiaid a gafodd lety yn mewn Llety Dros Dro yn ystod mis Ebrill 2022 oedd yn fwyaf penderfynol o fod â lefel 'Canolig' o anghenion, ond nid yw hwn yn fwyafrif cyffredinol. Mae'r rhai y bernir bod ganddynt anghenion 'Uchel' bron mor gyffredin â'r rhai a ddisgrifir fel rhai ag anghenion 'Isel'. O gymharu â'r asesiad anghenion a gwblhawyd Medi-Tachwedd 2021, mae cyfran y rhai ag anghenion 'Dwys' wedi aros yn weddol gyson; lleihau dim ond 1%. Mae anghenion 'Isel' ac 'Uchel' wedi cynyddu 4% ers Tachwedd 2021.

Pan gaiff y ffigurau hyn eu trosi i angen tai cyfatebol gan ddefnyddio'r tabl uchod, mae Sir Fynwy angen llety mwy arbenigol ar gyfer 25.8% o'r rhai mewn Llety Dros Dro: 8 uned mewn llety preswyl â chymorth, a 40 uned Tai yn Gyntaf. Ochr yn ochr â'r cymorth hwn mae angen 85 o gleientiaid, y mae cyfran ohonynt yn debygol o fod angen cymorth sy'n fwy na'r lefel a ddarperir gan wasanaethau a gomisiynir sydd wedi'u hanelu'n bennaf at rai ag anghenion 'Isel' i 'Canolig'.

O'r rhai yr ystyrir bod ganddynt anghenion cymorth 'Uchel' (40), mae gan 25% angen arweiniol o ran lechyd Meddwl, ac yn yr un modd mae cyfran y rhai ag anghenion lechyd Meddwl â lefel 'Uchel' o angen hefyd yn 25%. Er bod hyn yn gyfystyr â mwy o bobl o ran rhif, mae cyfran yr achosion â Chamddefnyddio Sylweddau a Phroblemau Alcohol â lefel 'Uchel' neu 'Ddwys' o angen yn llawer uwch ar 72%. Mae hyn yn dangos bod y rhai sydd ag anghenion cymorth Camddefnyddio Sylweddau, neu broblemau ag Alcohol yn llai tebygol o reoli llety anghenion cyffredinol. Byddai Sir Fynwy yn elwa o wasanaethau cymorth arbenigol ychwanegol ar gyfer y rhai ag anghenion Camddefnyddio Sylweddau, Alcohol ac lechyd Meddwl.

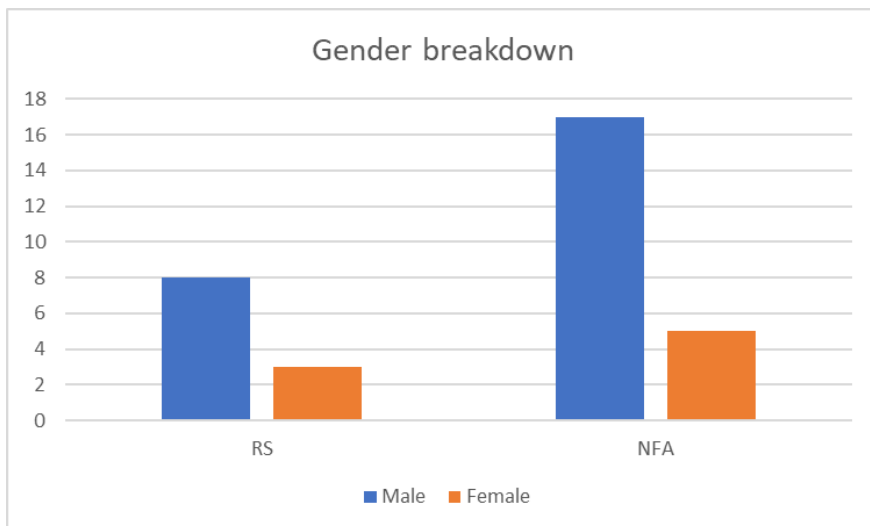
Mae gan y tri achos arall yr aseswyd bod ganddynt anghenion cymorth 'Dwys' anghenion yn ymwneud ag anabledau ac anhwylderau datblygiadol. Bydd achosion fel y rhain yn elwa'n fawr o'r dull partneriaeth aml-asiantaeth a gyflwynwyd gan RRH.

3.1.5. Cysgwyr Allan a Dim Cartref Sefydlog

Yn ogystal ag asesu anghenion cymorth y rhai mewn Llety Dros Dro, cynhaliwyd asesiad anghenion gan dîm Allgymorth Pendant Sir Fynwy ar gleientiaid sy'n cael cymorth sydd naill ai heb gyfeiriad penodol neu'n Cysgu Allan.

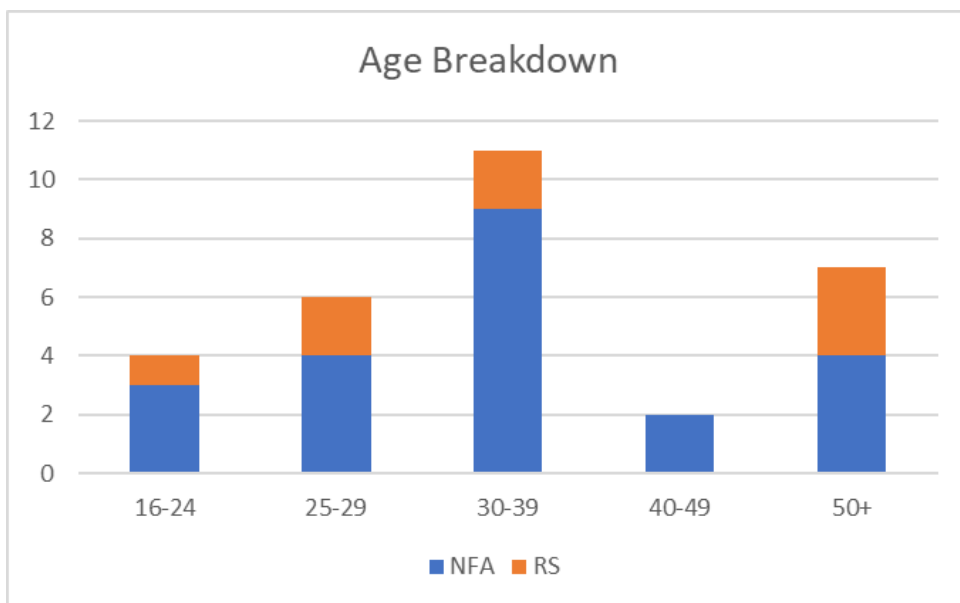
Roedd cyfanswm o 34 o bobl yn cael cymorth gan Allgymorth Pendant ym mis Ebrill 2022, nodwyd bod 12 yn cysgu ar y stryd, a 22 heb gyfeiriad penodol (syrffio soffâ, byw mewn faniau gweryslla ac ati).

O'r 12 o bobl sy'n cysgu allan ar gyfer y rhai y mae gennym ddata personol, roedd 8 yn ddynion a 3 yn fenywod, ac ar gyfer y 22 achos heb gyfeiriad penodol roedd 17 yn ddynion a 5 yn fenywod. Er nad yw'n syndod bod mwy o wrywod yn y ddwy garfan, mae'n ddiddorol bod mwy o wahaniaeth rhwng dynion a merched sydd heb gyfeiriad penodol na'r rhai sy'n cysgu ar y stryd. Nodwyd bod gan 5 aelwyd o leiaf un anifail anwes ar draws y sawl heb gyfeiriad penodol a'r rhai sy'n cysgu ar y stryd, rhywbeth sydd, yn anecdotaidd, wedi bod yn rhwystr i bobl dderbyn llety dros dro.



Ffigur 25: Dadansoddiad rhyw o'r rhai sy'n Cysgu Allan a'r rhai heb gyfeiriad penodol

Ar gyfer y rhai sy'n cysgu ar y stryd lle cofnodir oedran, mae yna wasgariad gweddol gyfartal, er bod nifer y rhai dros 50 oed yn peri rhywfaint o syndod o ystyried y stoc tai ychwanegol sydd ar gael yn gyffredinol. Gall hyn ddangos poblogaeth o gysgwyr allan sydd wedi hen ymwreiddio ac y mae cysgu allan wedi dod yn well ganddynt. Mae'r rhai heb gyfeiriad penodol yn dilyn tueddiadau tebyg i'r rhai a gofnodwyd mewn Llety Dros Dro, ac mae'r rhai dan 40 oed yn llawer uwch na'r rhai hyn.



Ffigur 25: Dadansoddiad oedran o'r rhai sy'n Cysgu Allan a'r rhai heb gyfeiriad penodol

Tabl 17: Anghenion cymorth y rhai sy'n Cysgu Allan

Anghenion Cymorth- RS	Angen Arweiniol	Angen Eilaidd	Angen Trydyddol	Cyfanswm
Cefnogaeth Generig / Symudol / Peripatetig	1			1
Pobl ag Anableddau Dysgu	1			1
Pobl â Phroblemau Iechyd Meddwl	4	2		6
Pobl â Phroblemau Camddefnyddio Sylweddau	1			1
Merched sy'n profi Cam-drin Domestig	1			1
Pobl ag Anableddau Corfforol a/neu Synhwyrdd		2	2	4
Teuluoedd Rhiant Sengl ag Anghenion Cymorth		1	2	3
Pobl Sengl ag Anghenion Cymorth nas rhestrir uchod (25 i 54)		1		1
Pobl Ifanc ag Anghenion Cymorth (16 i 24)		1		1
Pobl dros 55 oed ag Anghenion Cymorth			1	1
Cyfanswm	8	7	5	20

Cofnodwyd anghenion cymorth 8 achos o gysgwyr ar y stryd, ac roedd lechyd Meddwl wedi'i gofnodi fel angen arweiniol mewn 50% ohonynt, ac roedd lechyd Meddwl wedi'i gofnodi fel angen arweiniol neu eilaidd mewn 75% ohonynt. Yn yr un modd, roedd gan 64% o achosion heb gyfeiriad penodol lechyd Meddwl fel prif angen neu angen eilaidd. Mae hyn yn dilyn tuedd debyg, os nad amlycach, o'r rhai mewn Llety Dros Dro ac mae'n dangos tystiolaeth bellach o'r angen am ddarpariaeth iechyd meddwl yn Sir Fynwy. Efallai y byddai'n ddarbodus edrych ar anghenion lechyd Meddwl yn fanylach i sefydlu ai cynnydd mewn gwasanaethau lles meddwl sydd yn y sefyllfa orau i fodloni'r galw cynyddol, neu a oes angen ymyrraeth gan wasanaethau meddygol ar nifer o'r rhai ag anghenion lechyd Meddwl.

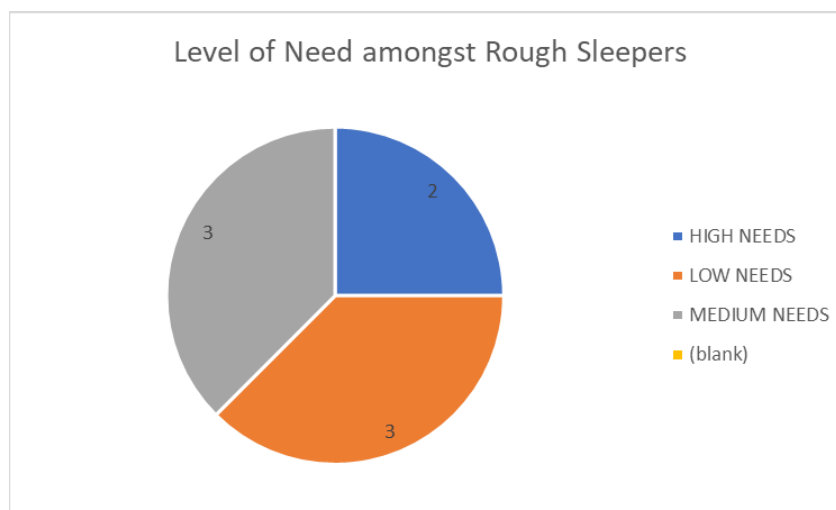
Roedd yna hefyd nifer sylweddol o gysgwyr allan y cofnodwyd bod ganddynt anawsterau Corfforol/Synhwyrdd neu Ddysgu fel angen ar draws angen arweiniol, eilaidd a thrydyddol. Mae hyn yn awgrymu y gallai fod angen gweithio mewn partneriaeth â gofal cymdeithasol oedolion a gwasanaethau iechyd sylfaenol eraill i ddiwallu anghenion y cleientiaid hyn yn llawn. Yn anffodus, adroddwyd mai'r ail angen mwyaf cyffredin ar gyfer y rhai yr ystyrir eu bod heb gyfeiriad penodol oedd 'Pobl Sengl ag Anghenion Cymorth nad ydynt wedi'u rhestru uchod (25 i 54)' y bydd angen ymchwilio iddynt ymhellach.

Tabl 18: Anghenion cymorth y sawl heb gyfeiriad penodol

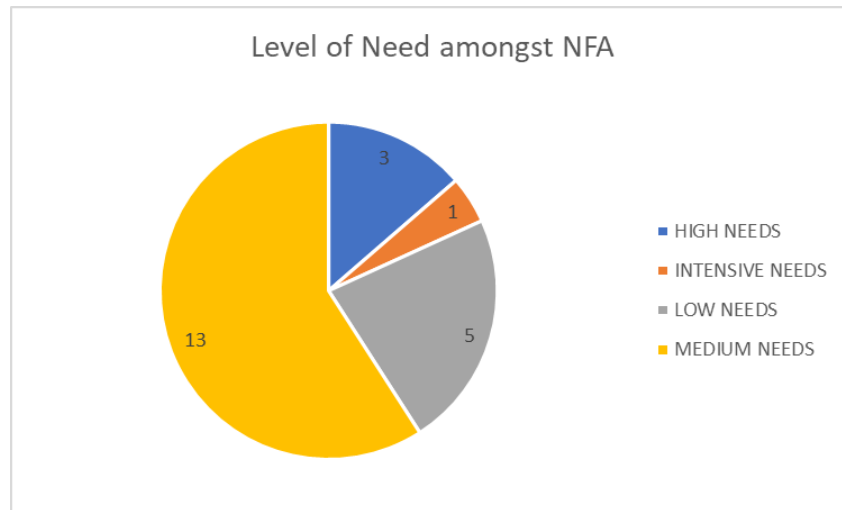
Anghenion Cymorth – heb gyfeiriad penodol	Angen Arweiniol	Angen Eilaidd	Angen Trydyddol	Cyfanswm
Pobl dros 55 oed ag Anghenion Cymorth	1	1		2
Pobl â Phroblemau Alcohol	1		1	2
Pobl â Hanes o Droseddu	2			2

Pobl ag Anhwylderau Datblygiadol (h.y. Awtistiaeth)	1			1
Pobl ag Anableddau Dysgu	1		1	2
Pobl â Phroblemau Iechyd Meddwl	8	6		14
Pobl â Phroblemau Camddefnyddio Sylweddau	1	3		4
Teuluoedd Rhiant Sengl ag Anghenion Cymorth	1			1
Pobl Sengl ag Anghenion Cymorth nas rhestrir uchod (25 i 54)	5	4	1	10
Merched sy'n profi Cam-drin Domestig	1			1
Pobl Ifanc ag Anghenion Cymorth (16 i 24)		1		1
Dynion sy'n profi Cam-drin Domestig		1		1
Pobl ag Anableddau Corfforol a/neu Synhwyrdd			2	2
Teuluoedd ag Anghenion Cymorth			1	1
Cyfanswm	22	16	6	44

Mae lefel yr angen a aseswyd ar draws yr 8 o bobl sy'n cysgu ar y stryd lle'r oedd gwybodaeth ar gael yn dangos gwasgariad gweddol gyson ar draws anghenion Isel, Uchel a Chanolig. Mae'n syndod nad oedd unrhyw achosion o angen 'Dwys' wedi'u cofnodi ymhlith y boblogaeth sy'n cysgu ar y stryd oherwydd yn anecdotaidd mae nifer o'r rhai sydd wedi cael eu troi allan o'n Llety Dros Dro oherwydd ymddygiad na ellir ei reoli wedi dod yn ddigartref ar y stryd. Gall fod yn werth ymchwilio ymhellach i hyn fel rhan o gynnydd mewn casglu data lle gellir sefydlu a yw hyn yn anghysondeb neu'n duedd.



Figur 27: Lefel yr angen ar draws Cysgwyr Allan



Ffigur 28: Lefel yr angen ar draws y sawl heb gyfeiriad penodol

Mae mwy o wahaniaeth difrifol yn lefel yr angen ymhlith y rhai sydd wedi'u categorio fel gyfeiriad penodol. Cofnodir y mwyafrif fel lefel 'Canolig' o angen, sydd o brofiad yr Awdurdod Lleol yn cwmpasu sbectrwm o'r rhai sy'n Isel/Canolig i Ganolig/Uchel. O'r herwydd, mae'n synhwyrol tybio y bydd rhai anghenion 'Canolig' wedi'u cofnodi a fydd angen cymorth mwy dwys na'r hyn sydd ar gael ar hyn o bryd drwy wasanaethau a ariennir gan HSG, yn ychwanegol at y 5 achos yr ystyrir eu bod yn 'Uchel' neu'n 'Ddwys'.

3.2. Gofynion Cymorth

Mae Rhaglen Cymorth Tai bresennol y Cyngor, y tu allan i ddarpariaeth arbenigol (Iechyd Meddwl, Camddefnyddio Sylweddau ac ati), yn cael ei darparu ar sail gyfannol sy'n canolbwyntio ar yr unigolyn. Mae hyn yn golygu, er bod y 4 gofyniad cymorth penodol (isod) yn cael eu cwmpasu gan ddarparwyr cymorth i alluogi cleientiaid i symud ymlaen o lety neu gadw llety, nid ydynt yn cael eu gwneud ar eu pen eu hunain.

- Ymarferol – yn cynnwys cymorth i sefydlu cyfleustodau, dod o hyd i ddodrefn a phecynnau nwyddau gwyn, hawlio budd-daliadau, cyllidebu yn ogystal â chymorth cyffredinol i gynnal tenantiaethau, ac ati. Rhywun i ymdopi â materion ynysu a lle mae ganddynt anawsterau dysgu neu iaith.
- Ymgysylltu – cymorth sydd ei angen i ymgysylltu â phobl, gan gynnwys gofynion allgymorth pendant.
- Sefydlogi – cefnogaeth sydd ei angen i gynnal llety presennol, gan gynnwys llety dros dro.
- Dilyniant – yn cynnwys cefnogi pobl i ddatblygu dysgu a sgiliau ychwanegol, cyflogaeth o bosibl

Gan fod y 4 maes penodol hyn yn cael eu cyfuno drwy gymorth a gomisiynwyd ar hyn o bryd ni ellir eu gwahaniaethu oddi wrth ei gilydd o fewn y broses casglu data cyfredol. Fodd bynnag, cânt eu nodi ar hyn o bryd ar gam cynllunio cymorth a fydd yn cael ei nodi gan y darparwr cymorth cysylltiedig.

Cam gweithredu ar gyfer y Cynllun hwn fydd diwygio gweithdrefnau asesu er mwyn deall y cymorth sydd ei angen ar wasanaethau a gomisiynir.

3.3. Gofynion ar gyfer Llety

Mae'r asesiad o anghenion cymorth wedi llywio gofynion llety presennol ac yn y dyfodol. Mae gofynion llety yn ystyried y canlynol

- Lleoliad; deiliadaeth; fforddiadwyedd; maint; hygyrchedd a materion eraill yn ymwneud â stoc i alluogi unigolion i feddiannu tai sefydlog; darparu offer a materion pwysig eraill megis anifeiliaid anwes.

Mae canfyddiadau a chasgliadau'r Asesiad Anghenion Cymorth wedi'u crynhoi isod yn y gofynion llety â chymorth a ganlyn:

- Gofyniad cyffredinol – mae angen llety person sengl (mae angen 148 o unedau llety) wedi eu lleoli ar draws pob un o 4 prif dref y Sir, sef Y Fenni, Cil-y-coed, Cas-gwent a Threfynwy.
- Anghenion Cymhleth Llety â Chefnogaeth Preswyl – mae angen 8 uned ar hyn o bryd.
- Tai Ychwanegol yn Gyntaf – ar hyn o bryd mae angen 40 o unedau ychwanegol.
- Llety ychwanegol i Bobl Ifanc – ar hyn o bryd mae angen 12 uned.
- Llety â chymorth i'r rhai ag iechyd meddwl (mae angen 40 uned o lety) ac anghenion camddefnyddio sylweddau (18 uned o lety).
- Anifeiliaid anwes – mae hwn yn faes heriol i'r Cyngor ac mae'n hysbys bod hyn yn rhwystr i rai unigolion. Nodwyd angen yn ymwneud â 5 x Heb Gyfeiriad penodol/Cysgwyr Allan.

Mae'r Asesiad Anghenion Cefnogaeth wedi adnabod bod angen ailfodelu'r rhaglen gefnogaeth er mwyn cwrdd ag anghenion y rhai sydd ag anghenion canolig i uchel. Mae'r rhan fwyaf o'r gwasanaethau a ddarperir drwy'r rhaglen Grant Cymorth Tai wedi'u hanelu at y rheini ag angen isel i ganolig. Mae angen ail-fodelu'r rhaglen, felly, sy'n gam gweithredu allweddol ar gyfer y Cynllun hwn.

3.4. Asesiad Parhaus/Prif Ffrydio

Er bod dau fapio anghenion cymorth tai untro wedi'u cynnal i lywio Strategaeth y Rhaglen Cymorth Tai a'r Cynllun Pontio Ailgartrefu Cyflym hwn, mae angen sefydlu proses sy'n hwyluso proses barhaus o fapio anghenion cymorth. Cynigir bod templedi asesu cymorth tai yn cael eu diweddarau i nodi anghenion cymorth isel, canolig, uchel a dwys yn barhaus. Bydd angen diweddarau system TG Cymorth Tai Locata hefyd yn unol â hynny ac mae trefniadau'n cael eu gwneud i weithredu hyn.

Bydd casglu'r wybodaeth ychwanegol hon yn galluogi'r Cyngor a gweithwyr cymorth i wybod a deall gwir lefel yr angen ar unrhyw un adeg. Yn bwysig, bydd yn hwyluso'r gwaith o fonitro anghenion cymorth sy'n newid ac yn lleihau wrth i ymgeiswyr unigol symud ymlaen ar eu teithiau cymorth priodol. Wrth i anghenion cymorth leihau, gellir addasu asesiadau yn barhaus.

4. Adran 4 - Deall Cyflenwad Llety Dros Dro Lleol

4.1. Gwaelodlin

Cyn 2020, roedd nifer yr unigolion a roddwyd mewn Llety Dros Dro yn parhau'n gymharol isel ar gyfer y Gwasanaeth gyda 14 o Dai Amlfeddiannaeth wedi'u comisiynu i letya unigolion i atal digartrefedd, ynghyd â phortffolio o eiddo ar brydles preifat. Roedd defnydd gwely a brechwast yn gymharol brin, ac yn aml y tu allan i'r Sir oherwydd diffyg darpariaeth gytûn yn yr ardal leol. Oherwydd llifogydd ym mis Chwefror 2020 gwelodd CSF ychydig o chwyddiant yn y defnydd o lety Gwely a Brechwast i gefnogi dioddefwyr llifogydd ar draws y Sir, fodd bynnag, fel digwyddiad blynyddol, mae'r defnydd yn fyr, ac mae datrysiadau'n hawdd eu datrys. Yn dilyn newid mewn canllawiau gan Lywodraeth Cymru ym mis Mawrth 2020, gwelodd Sir Fynwy gynnydd enfawr yn y galw am Lety Dros Dro. Trosyd y 14 Tŷ Amlfeddiannaeth o 72 uned yn llety dros dro i liniaru'r pwysau ar yr Awdurdod a gwnaed penderfyniad i barhau â'r trefniant hwn ar ôl y pandemig. Er gwaethaf argaeledd cynyddol llety dros dro a rennir, roedd angen i'r Cyngor gyflogi llety Gwely a Brechwast drud ar lefelau nas gwelwyd o'r blaen er bod nifer y cyflwyniadau cyffredinol wedi gostwng ychydig.

O 1 Awst 2022, roedd gan y Cyngor 167 o unedau o Lety Dros Dro, a 71 uned arall o lety Gwely a Brecwast / llety gwyliau. Mae llety brys Sir Fynwy yn dibynnu ar lety Gwely a Brecwast am 30% o'i leoliadau presennol. Mae Sir Fynwy wedi bod mewn sefyllfa fanteisiol lle mae ychydig iawn o lety gwyliau a gafwyd yn ystod y pandemig wedi dychwelyd i'w ddefnydd blaenorol, gyda Landlordiaid yn dal yn awyddus i weithio gyda'r Awdurdod i liniaru'r pwysau parhaus a deimlir gan Opsiynau Tai CSF a phartneriaid LCC oherwydd diffyg. Llety symud-ymlaen addas er gwaethaf ffigwr blynyddol 2021-2022 o ddyraniad o 45% o eiddo LCC i'r rhai sydd â band digartrefedd.

Mae'r tablau isod yn dangos y cynnydd mewn amseroedd aros fesul angen ystafell wely dros y cyfnod 2020 –2022. Bandiau 2b a 3b yw'r Bandiau Digartrefedd ar gyfer Cofrestr Tai Gyffredin CSF. Mae'n dangos bod cynnydd o 3.46 mis i 8.63 mis ar gyfartaledd wedi bod mewn amseroedd aros ar gyfer anghenion pob ystafell wely, gyda'r amser aros hiraf bellach yn 9.42 mis ar gyfer y rhai ag angen un ystafell wely. Er mai amser aros cyfartalog y pecyn cymorth ar gyfer symud ymlaen mewn llety dros dro yw 26 wythnos, teimlir nad yw'r cyfartaledd hwn yn rhoi cynrychiolaeth deg o'r rhai sydd mewn llety dros dro ar hyn o bryd ac sydd wedi methu â symud ymlaen. Yn wir, nid yw'r ffigur hwn yn ystyried y rhai sy'n aros mewn llety oherwydd eu bod wedi'u heithrio o'r gofrestr tai gyffredin, yn ogystal â'r rhai sydd wedi cael aml-leoliadau oherwydd ymddygiad gwrthgymdeithasol o fewn llety. Mae hyn yn lleihau'r amseroedd cyfartalog a dreulir mewn llety dros dro a theimlir bod angen plymio'n ddwfn ymhellach i'r ffigurau hyn er mwyn rhoi darlun llawnach o'r amser real a dreulir gan bobl ag anghenion cymorth uchel sy'n aros mewn llety dros dro yn hirach, neu sy'n defnyddio llety yn ysbeidiol yn ystod y flwyddyn.

Tabl 19: Amserau aros y Gofrestr Tai Gyffredin ar gyfartaledd yn ôl band ac angen ystafell wely Ebrill 20 - Mawrth 21

Ebrill 2020 - Mawrth 2021 Amseroedd Aros Cyfartalog (misoedd)			
Ystafelloedd Gwely Sydd Angen	Band 2B	Band 3B	Bandiau 2B a 3B
1	6.71	2.00	6.51
2	4.33	AMH	4.33
3	3.71	AMH	3.71
4	AMH	AMH	AMH
Cyfartaledd Cyffredinol	5.23	2.00	5.17

Tabl 20: Amseroedd aros cyfartalog y Gofrestr Tai Gyffredin yn ôl band ac angen ystafell wely Ebrill 20 - Mawrth 21

Ebrill 2021 - Mawrth 2022 Amseroedd Aros Cyfartalog (misoedd)
--

Ystafelloedd Gwely Sydd Angen	Band 2B	Band 3B	Bandiau 2B a 3B
1	9.62	1.00	9.42
2	6.89	Amherth	6.89
3	8.43	Amherth	8.43
4	6.50	Amherth	6.50
Cyfartaledd Cyffredinol	8.73	1.00	8.63

Ym mis Awst 2022, roedd 134 o unigolion (nid cartrefi), 24 o'r plant hynny, yn cael eu lletya o dan osodiadau Gwely a Brecwast ar ffurf fflatiau â gwasanaeth; llety gwyliau hunangynhwysol; a llety gwesty. cafodd 131 o unigolion, 36 yn blant, eu lletya mewn llety sector preifat; llety a rennir ac eiddo ar brydles. Yn ystod y 18 mis diwethaf, mae CSF wedi gweld colled o 6 LSP gyda 5 eiddo arall yn rhoi rhybudd ar gyfer y flwyddyn nesaf.

6 mis. Dros yr un cyfnod, mae Cyngor Sir Fynwy wedi cael 3 eiddo ar brydles ar gyfer llety dros dro; fodd bynnag, mae'r galw yn parhau i fod yn llawer uwch na'r cyflenwad sy'n golygu y bydd nifer anghymesur o deuluoedd yn treulio amser mewn rhyw fath o lety gwyliau yn ystod eu hamser aros am lety parhaol.

21: Mathau o Lety Dros Dro

Math o Lety Dros Dro	Capasiti Gwaelodlin	Grwpiau	Gwasanaeth ar gael ar y safle	Angen talu am ffioedd am wasanaethau	Nodiadau
Math	(Unedau ar 31/03/22)*	a dderbynnir – unrhyw waharddiadau		(I/N)	
Llety Dros Dro					
Gwely a Brecwast (gyda Diogelwch)	26	16+ Pobl sengl; Cyplau	Concierge; Cymorth fel bo angen	I	
Gwely a Brecwast	Amrywiol	16+ Pob grŵp Pobl sengl; Teuluoedd	Cymorth fel bo angen	N	

Wedi ei rannu (gyda diogelwch)	4	18+ Pobl Sengl	Concierge; Cymorth fel bo angen	I	
Tŷ a rennir	77	Pobl sengl ? X o lety teuluol	Cymorth fel bo angen	I	
Prydlesu Preifat	Amrywiol	Pob grŵp Pobl sengl; teulu	Cymorth fel bo angen	N	
Llety â Chymorth					
MIND Shared	28 uned	Anghenion isel/canolig 18yrs +	Cymorth fel bo angen – nid dros 24 awr		
Pobl – Pobl Ifanc	18	Anghenion isel/uchel 16-24	Cymorth 24awr		
Pobl – Pobl Ifanc yn Symud Ymlaen (Sunnyside)	4	Anghenion isel/canolig 18 – 24	Cymorth fel bo angen		
POBL Housing First	8 uned	Anghenion uchel	Cymorth fel bo angen		
Uned Ffoaduriaid a Gwasgaru	5 uned teuluol (clarify) 2 eiddo hunan-gynhaliol	Cam-drin domestig	Dim cymorth 24 awr		
Pobl – Gwasanaeth Llety a Rennir Pobl Ifanc	2 x fflat a rennir (4 person)	18 – 24	Cymorth fel bo angen/ mentora		

* heb gynnwys yr unedau hynny y rhagwelir y byddant yn cael eu colli ar ôl y pandemig

4.2. Defnydd

Ar hyn o bryd mae gan CSF 3 eiddo sy'n defnyddio gwasanaeth diogelwch / concierge. Mae dau o'r safleoedd hyn yn llety Gwely a Brecwast ac mae'r trydydd yn 4 uned o lety a rennir i ddarparu ar gyfer pobl sydd wedi colli lleoliadau Llety Dros Dro eraill ond sydd ag anghenion cymorth uchel ac sy'n cael eu hystyried mewn perygl oherwydd eu hiechyd meddwl neu

gorfforol. Ar y cyfan defnyddir y math hwn o lety i reoli pobl sydd â hanes o droseddu, y rhai sydd wedi colli unedau o lety a rennir; y rhai â phroblemau sylweddau; neu'r rhai sydd wedi arddangos ymddygiad heriol na ellir ei reoli heb oruchwyliaeth. Ar y cyd â swyddogion diogelwch, mae Swyddog Llety a neilltuwyd gan CSF a gweithwyr cymorth a ariennir gan HSG yn darparu rheolaeth tai a chymorth i unigolion yn y llety. Mae yna hefyd fynediad at weithiwr Allgymorth Pendant camddefnyddio sylweddau trwy GDAS. Defnyddir eiddo a rennir i ddarparu ar gyfer pobl sengl ag amrywiaeth o anghenion cymorth, gyda'r un ffurfwedd ag a grybwyllwyd uchod yn gweithio ar draws yr holl eiddo hyn. Bydd eiddo hunangynhwysol yn cynnwys cymysgedd o bobl sengl a theuluoedd, unwaith eto, gyda Swyddogion Llety a gweithwyr cymorth yn cyflawni'r swyddogaeth rheoli tai a chymorth.

Nid oes gan gyfluniad presennol y llety o reidrwydd ymdeimlad cadarn o lwybr o un math o Lety Dros Dro i'r llall, fodd bynnag, bydd teuluoedd mewn llety gwyliau yn cael eu blaenoriaethu ar gyfer unrhyw lety hunangynhwysol pan fydd ar gael. Mae pobl sengl hefyd yn cael eu symud ymlaen o lety Gwely a Brechwast i lety a rennir a PSL wrth i leoedd gwag godi. Fodd bynnag, oherwydd taliadau gwasanaeth mewn PSL a rennir, yn aml iawn mae gwrthwynebiad gan unigolion i symud ymlaen sy'n creu unedau gwag o fewn eiddo.

4.3. Cynwysoldeb

Yn gyffredinol, nid oes unrhyw waharddiadau o lety dros dro, fodd bynnag, yn y bôn mae eiddo wedi'i ddynodi i'w ddefnyddio gan oedolion sengl; llety merched yn unig; llety i deuluoedd ac ati. Ni chaniateir anifeiliaid anwes (yn unol â gofynion perchnogion) yn y rhan fwyaf o lety Gwely a Brechwast, fodd bynnag, mae rhywfaint o ddarpariaeth anifeiliaid anwes wedi'i sicrhau mewn rhai sefydliadau trwy drafod gyda pherchnogion a chyhoeddi bondiau anifeiliaid anwes.

Bu rhai eithriadau hefyd mewn eiddo ar brydles trwy drafod gyda'r landlord.

Mae yna gydnabyddiaeth y bydd caniatáu anifeiliaid anwes yn dod yn ystyriaeth bwysig mewn trafodaethau wrth ail-negodi cytundebau prydles newydd.

5. Adran 5 – Cynllunio'r Trawsnewid Llety Dros Dro

5.1. Gweledigaeth

Er mwyn gweithredu'r Cynllun Pontio Ailgartrefu Cyflym yn llwyddiannus, mae angen ehangu portffolio llety dros dro'r Cyngor ac mae wedi'i gynllunio. Un ffactor allweddol yw'r angen i leihau'r ddibyniaeth a'r defnydd o lety Gwely a Brechwast. Ar 1af Medi 2022, roedd 93 o aelwydydd mewn llety Gwely a Brechwast, sy'n cynnwys y canlynol:

- 69 sengl. Yn cynnwys:
 - 12 person sengl x 18-24 mlwydd oed
 - 2 berson sengl x 16/17 mlwydd oed
- 11 cwpwl
- 13 teulu

Yn ogystal, cynigir hefyd rhaglen o welliant mewn perthynas â llety dros dro presennol y Cyngor i wella ansawdd llety dros dro a gweithio tuag at y cysyniad o 'gartrefi dros dro'. Eifen allweddol o wella safon llety dros dro yw'r angen i ddechrau rhoi'r gorau'n raddol i ddefnyddio Tai a Rennir yn unol â safon llety Atodiad D Llywodraeth Cymru, er er mwyn parhau i reoli'r sefyllfa bresennol, bydd angen tymor byr i ehangu'r defnydd o dai a rennir dros dro, sydd yn rhannol yn helpu i leihau'r defnydd o lety Gwely a Brechwast, cyn y gellir dechrau lleihau nifer yr unedau tai a rennir.

Y weledigaeth o ran llety dros dro ar gyfer Sir Fynwy yw portffolio cymysg o lety o ran maint, math, lleoliad a pherchnogaeth a wneir o'r ddarpariaeth ganlynol:

Tabl 22: Cynllun Trawsnewid Llety Dros Dro yn ôl y math o lety

Llety Dros Dro	Cynnig	Unedau/Stoc ar 1af Medi 2022	Trawsnewidiad, Gweledigaeth a Tharged
----------------	--------	------------------------------	---------------------------------------

Cynllun Rhannu Angen Cymhleth Dros Dro (Hen Hostel Teulu)	Parhau gyda'r ddarpariaeth hon hyd nes y bydd y Cyngor yn gallu sefydlu adeilad addas gyda chefnogaeth ar y safle.	4 + 1 ystafell yn cael ei defnyddio fel swyddfa ar hyn o bryd	Datgomisiynu defnydd interim presennol a'i drawsnewid yn fflatiau hunangynhwysol 4 x 1 ystafell wely (gan dybio bod hynny'n ymarferol ac yn ddichonadwy). 4 uned
Llety preifat hunangynhwysol ar brydles (gan gynnwys prydlesu gan LCC)	Parhau â'r ddarpariaeth hon a cheisio nodi unedau ychwanegol trwy Gosodiadau Sir Fynwy	60 uned ond 5 i'w dychwelyd	Cynyddu nifer yr unedau i x neu y uned y flwyddyn. Cynnwys LSW 50 uned (targed LIC ar gyfer Sir Fynwy) erbyn 2027 I gynnwys unedau o lety wedi'i ddodrefnu 55 o unedau
Llety Hunangynhwysol a Reolir	Fel yr uchod	30 uned	Cynyddu i 50 20 Uned
Tŷ a rennir	Fel uchod. Er y cydnabyddir nad yw'r eiddo hyn yn bodloni safon Atodiad D LIC, bydd angen cadw'r llety hwn er mwyn hwyluso'r defnydd llai o lety Gwely a Brechwast.	74 uned	Yn y cyfamser cynyddu nifer yr unedau i 92 erbyn 2027 I gynnwys sefydlu cynllun tai a rennir interim ar gyfer pobl ifanc ag anghenion isel I gynnwys x uned o lety wedi'i ddodrefnu 18 uned
Llety Teulu Hunangynhwysol Argyfwng	Adnabod	4	Sefydlu 4 arall neu cynllun 5 uned ar gyfer Gogledd y Sir 5
Llety Teulu Hunangynhwysol Argyfwng	Parhau â'r ddarpariaeth hon drwy gydol y cynllun hwn	6 person	Oherwydd ei fod yn llety a rennir, rhagwelir yn ddelfrydol y bydd angen datgomisiynu'r ddarpariaeth hon a nodi defnydd amgen.

			Nid oes dyddiad wedi'i bennu ar gyfer hyn
Ehangu darpariaeth bresennol Housing First	Parhau i nodi eiddo hunangynhwysol addas i letya cleientiaid	8 uned	Sefydlu 5 uned arall
Housing First ar gyfer leuenctid		Dim	Sefydlu 5 uned arall
Defnyddio asedau preswyl presennol y Cyngor Sir i greu llety hunangynhwysol		1	Sefydlu 6 uned arall <i>Colemendy Leechpool Thornwell x 4</i>
I CSF brynu a chaffael llety hunangynhwysol o'r farchnad agored		Dim	20 uned I gynnwys canol tref/gofod uwchben llety siopau
I CSF ail-bwrpasu asedau dibreswyl presennol i greu llety dros dro hunangynhwysol		Dim	10 uned <i>Neuadd y Farchnad Severn View Hanbury House Colemendy</i>
Defnyddio CSF ar dir sy'n eiddo i CSF, gan gynnwys ymgorffori'r angen mewn adolygiad maes parcio sydd ar y gweill		Dim	10 uned

Yn unol â blaenoriaethau'r cynllun hwn mae angen ystyried sut y gellir lleihau hyd arhosiad cyfartalog mewn llety dros dro (yn rhannol oherwydd rhesymau gwahardd/gwahardd a diffyg llety addas) mewn perthynas â phobl ifanc a'r rhai sy'n profi problemau iechyd meddwl. materion iechyd a chamddefnyddio sylweddau. Mae hwn yn gam gweithredu sy'n codi ar gyfer y cynllun hwn.

5.2. Heriau Allweddol

Mae'r canlynol yn heriau allweddol:

Hen Hostel Teulu Brys

Nid yw'r llety hwn yng ngogledd y Sir bellach yn cael ei ystyried yn addas ar gyfer llety dros dro. Ymhlith rhesymau eraill, mae'r eiddo ar hyn o bryd yn darparu tai a rennir ac, felly, nid yw'n bodloni safon Atodiad D Llywodraeth Cymru. Mae'r eiddo ar hyn o bryd yn cael ei ddefnyddio fel cyfleuster anghenion cymhleth interim gyda phedair uned, wedi'i hwyluso gan ddarparwr gwasanaeth concierge/diogelwch a chymorth yn cael ei ddarparu trwy ddarparwr Allgymorth Pendant. Er bod y defnydd presennol yn hollbwysig ar hyn o bryd, y nod yw sefydlu cynlluniau anghenion cymhleth penodol i'r gogledd a'r de a fydd yn galluogi'r Cyngor i dynnu'n ôl o ddefnydd presennol yr eiddo hwn. Mae angen cynnal gwerthusiad

opsiynau wedi'u costio er mwyn llywio defnydd yr eiddo yn y dyfodol.

Tai a Rennir – Pobl Sengl a Llety Teulu Brys

Ar ddiwedd mis Hydref 2022, mae gan y Cyngor bortffolio o 72 uned o dai a rennir. Nid yw'r llety hwn yn bodloni safon Atodiad D Llywodraeth Cymru oherwydd nad yw'n hunangynhwysol. Bydd tai a rennir yn y tymor byr yn parhau i ddarparu llety hanfodol, gan helpu i leihau'r defnydd o lety Gwely a Brecwast. Hefyd yn y tymor byr, ystyrir bod angen parhau i gaffael mwy o dai a rennir i helpu i fynd i'r afael â'r heriau Gwely a Brecwast presennol. Yn y tymor canolig i hir, mae'r Cyngor yn dechnegol yn ystyried y bydd gwagedd o dai a rennir. Y nod, felly, drwy gyfuniad o gamau gweithredu gan gynnwys cynyddu nifer yr unedau hunangynhaliol o lety dros dro i bobl sengl, datblygu cartrefi parhaol newydd ac ailddynodi tai cymdeithasol presennol y nod yw lleihau'r angen am dai a rennir.

Yn ddiweddar, mae'r Cyngor wedi sicrhau defnydd o eiddo ar gyfer 6 pherson trwy gefnogaeth LCC lleol. Prynwyd yr eiddo cyn i safon Atodiad D Llywodraeth Cymru gael ei gyhoeddi. Er bod safon a gorffeniad yr eiddo hwn yn uchel, er hynny, llety a rennir yw hwn ac, felly, y nod yn y pendraw fydd cael llety teuluol brys hunangynhwysol yn ei le.

5.3. Cynllun Trawsnewid

Mae'r tabl isod yn rhoi trosolwg o gynnis trawsnewid y Cyngor:

Tabl 23: Cynllun Trawsnewid

Enw'r llety	Capasiti unedau un noson ar hyn o bryd (1 Medi 2022)	Targed 2027 capasiti erbyn 2027	Disgrifiad byr o'r gwaith ofynnol	Costau Cyfartalog	Ffynhonnell y Cyllid
Rhannu Dros Dro Cynllun Angen Cymhleth (Hostel Teulu gynt)	4 + swyddfa	4	Dadgomisiynu a throsi i 4 x uned llety dros dro hunangynhwysol cyffredinol	Anhysbys	CSF Benthg Darbodus
Llety preifat hunangynhwysol ar brydles (gan gynnwys prydlesu gan LCC)	60	80	Ni ragwelir dim	Anhysbys	Refeniw CSF
Cynllun Prydlesu Cymru	0	50	Anhysbys	Anhysbys	Grant LSW
Llety Hunangynhwysol a Reolir	30	50	Ni ragwelir dim	Anhysbys	Refeniw CSF
Tŷ a rennir	72	100	Prydlesu llety presennol	Anhysbys	Refeniw CSF
Llety Teulu Hunangynaliadwy Argyfwng	4 uned + 6 person	9 uned + 6 person	Caffael a trosi adeilad presennol	Anhysbys	SHG

			neu adeilad newydd yng Ngogledd Sir Fynwy		
Defnyddio asedau preswyl presennol y Cyngor Sir i greu llety hunangynhwysol	1	5	Trosi unedau presennol CSF x 2 Dymchwel x 1 ac ailddatblygu x 4	Anhysbys	SHG/TACP/A106 AH cyfraniadau/Benthyg Darbodus CSF
I CSF brynu a chaffael llety hunangynhwysol	0	20	Trosi i ddod i fyny i'r safon ofynnol	Anhysbys	SHG/TACP/A106 AH cyfraniadau/Benthyg Darbodus CSF
I CSF ail-bwrpasu asedau dibreswyl presennol i greu llety dros dro hunangynhwysol	0	7	Trosi ac ail-ddefnyddio gofod swyddfa presennol x 7	Anhysbys	SHG/TACP/A106 AH cyfraniadau/Benthyg Darbodus CSF
Defnyddio CSF	0	10	Nodi safleoedd a chynnyrch addas ac yna adeiladu	Anhysbys	SHG/TACP/A106 AH cyfraniadau/Benthyg Darbodus CSF
Newydd - Darpariaeth Anghenion Cymhleth, Cas-gwent	0	5	Ail-bwrpasu gofod masnachol presennol / adeilad newydd	Anhysbys	SHG/HCF
Newydd – Darpariaeth Anghenion Cymhleth – Gogledd	0	5	Ail-bwrpasu gofod masnachol presennol / adeilad newydd	Anhysbys	SHG/HCF
Unedau Housing First	9	15	Nodi unedau tai cymdeithasol addas presennol Dim wedi'i ragweld	Ni ragwelir cost	Dim goblygiadau cyfalaf
Housing First ar gyfer leuenctid	0	5	Adnabod cymdeithasol addas sy'n bodoli eisoes unedau tai Ni ragwelir dim	Ni ragwelir cost	Dim goblygiadau cyfalaf

6. Adran 6 – Datblygu'r Cynllun

6.1. Gweledigaeth

Y weledigaeth ar gyfer y Cynllun yw:

Mae partneriaethau cysylltiedig yn atal digartrefedd ac os nad yw'n bosibl, mae amser mewn llety dros dro yn fyr, ac felly'n hwylyso lles.

Mae'r Cynllun hwn yn nodi'r pedair blaenoriaeth strategol allweddol y mae'r Cyngor a phartneriaid wedi cytuno i'w gweithredu ac sy'n angenrheidiol i weithio tuag at y weledigaeth. Y prif amcan yw atal digartrefedd rhag digwydd yn y lle cyntaf, ond os yw'n digwydd sicrhau ei fod yn fyr ac nad yw'n digwydd eto.

Dyma'r blaenoriaethau sydd wedi'u pennu i gyflawni'r weledigaeth:

6.1.1. **Blaenoriaeth 1 - Atal digartrefedd cyn gynted â phosibl** (yn unol â Strategaeth y Rhaglen Cymorth Tai)

Y rhesymau dros y flaenoriaeth hon yw:

- Mae atal digartrefedd yn ddyletswydd statudol o dan Ddeddf Tai (Cymru) 2014
- Mae angen lleihau nifer y bobl sy'n dod drwy'r angen am lety digartref, yn rhannol oherwydd cyflenwad a math annigonol o lety dros dro, llety â chymorth a pharhaol.⁴
- Mae awydd i symud i ddull mwy rhagweithiol sy'n gallu nodi a bod yn ymatebol i'r angen am dai sy'n newid yn hytrach nag ymdrin â'r angen am dai ar sail adweithiol ac ar bwynt cais digartref.
- Mae lefelau atal digartrefedd wedi gostwng o 60% yn 2020/21 i 49% yn 2021/22.

Yr amcanion allweddol yw:

- Gwella perfformiad atal digartrefedd i 60% ar gyfer 2023
- Cynyddu ymhellach gapasiti'r Tîm Opsiynau Tai gyda swydd newydd i dderbyn cyflwyniadau digartrefedd cychwynnol, a thrwy hynny helpu i ryddhau capasiti ar gyfer capasiti presennol y Swyddogion Opsiynau Tai presennol i ganolbwyntio ar atal digartrefedd.
- Nodi a chytuno ar gyfres o sbardunau 'rhybudd cynnar'
- Gweithredu sbardunau 'rhybudd cynnar' sy'n amlygu risg bosibl o ddigartrefedd yn y dyfodol gan alluogi'r aelwydydd hynny a nodwyd i gael eu targedu drwy weithio mewn partneriaeth ag asiantaethau cymorth eraill.
- Alinio ag ymgyrch Materion Ariannol Sir Fynwy, gan gynnwys hyrwyddo argaeledd cyllid Grant Atal Digartrefedd yn ôl Disgresiwn.

6.1.2 **Blaenoriaeth 2 - Cynyddu'r cyflenwad o lety fforddiadwy a sefydlog**

Y rhesymau dros y flaenoriaeth hon yw:

- Nid yw'r cyflenwad o dai dros dro, tai â chymorth a thai parhaol yn ddigon i gwrdd â'r galw am ddigartrefedd.⁵
- Mae trosiant tai cymdeithasol gwag yn isel
- Dibynnir yn ormodol ar y defnydd o Wely a Brechwast. Nid yn unig nad yw'r llety hwn yn addas, nid yw'r ddarpariaeth yn ariannol gynaliadwy.⁶
- Mae'n anodd cael mynediad i'r sector rhentu preifat⁷
- Nid yw tai newydd trwy raglen ddatblygu'r Cyngor (ee rhaglen Grant Tai Cymdeithasol) yn cael eu cwblhau mewn niferoedd digonol

⁴ RRHTP, CSF, 2022; 2.4

⁵ RRHTP, CSF, 2022; 2.3, 2.4

⁶ RRHTP, CSF, 2022; 4.1

⁷ RRHTP, CSF, 2022; 2.1

Yr amcanion allweddol yw:

- Cynyddu nifer yr eiddo newydd a ddatblygir trwy wneud y mwyaf o'r cyllid Grant Tai Cymdeithasol sydd ar gael (a sicrhau defnydd 100% o'r cyllid) a cheisio defnyddio'r cyllid Cyfalaf Llety Trosiannol.
- Manteisio i'r eithaf ar gyfran y tai cymdeithasol gweigion sy'n cael eu dyrannu i ymgeiswyr digartref (gan geisio osgoi cael effaith andwyol ar grwpiau anghenion tai eraill ee meddygol, trosglwyddiadau ac ati.
- Cynyddu'r ddarpariaeth Llety Tai yn Gyntaf
- Sefydlu cyfleuster tai â chymorth ar gyfer y rhai ag anghenion cymhleth
- Cynyddu'r cyflenwad o lety pwrpasol ar gyfer pobl ifanc, gan gynnwys y rhai ag anghenion uchel, gan gynnwys Tai leuenctid yn Gyntaf
- I'r Cyngor gaffael llety yn uniongyrchol
- Llofnodi landlordiaid preifat i brydlesi hir gan ddefnyddio adnoddau Cynllun Prydlesu Cymru. Targed 2 uned 2022/23
- Parhau i ddatblygu Gosodiadau Sir Fynwy gan gynnwys cryfhau ei frandio ac ehangu ei gynnig.

6.1.3 Blaenoriaeth 3 - Darparu cefnogaeth amserol ac effeithiol i gynnal llety

Y rhesymau dros y flaenoriaeth hon yw:

- Mae cymorth effeithiol ac amserol yn sail i atal digartrefedd.
- *Ym mis Ebrill 2022, aseswyd bod gan 186 o gleientiaid mewn Llety Dros Dr o leiaf un angen cymorth. Disgrifiwyd 26% o'r rhain fel rhai ag anghenion Uchel a Dwys⁸*
- Dibynnir ar ddefnyddio Gwely a Brecwast.
- Mae cymorth effeithiol ac amserol yn helpu pobl i leihau eu hanghenion cymorth ac i baratoi ar gyfer byw'n annibynnol
- Mae angen symud pobl i lety sefydlog nad ydynt yn cael eu hystyried yn 'barod i denantiaid'.
- Mae angen lleihau nifer y lleoliadau sy'n methu mewn llety dros dro.
- Mae angen dileu'r defnydd o concierge/diogelwch oherwydd nad yw'n gynaliadwy yn ariannol.

Yr Amcanion allweddol yw:

- Canfod diffygion ariannol
- I ddileu'r bylchau presennol yn y ddarpariaeth llety â chymorth a chefnogaeth ac ar gyfer y rhaglen gymorth i ddiwallu'r holl anghenion a nodwyd.
- Lleihau nifer y lleoliadau sy'n methu
- Galluogi cymdeithasau tai i ddarparu llety i'r rhai yr ystyrir eu bod yn 'barod i denantiaid'.
- Cynorthwyo'r rhai sydd ag anghenion cymorth i'w galluogi i fyw'n annibynnol
- Adolygu Gwasanaethau Grant Cymorth Tai ac yn amodol ar angen parhaus ailfodelu, ailgomisiynu/dadgomisiynu yn ystod 2023.
- Nodi mathau eraill o gymorth i ategu ac ychwanegu gwerth at y rhaglen Grant Cymorth Tai.

6.1.4 Blaenoriaeth 4 - Gwneud y mwyaf o adnoddau a buddion drwy bartneriaethau sydd wedi'u cysylltu'n dda

⁸ RRHTP, CSF, 2022;

Y rhesymau dros y flaenoriaeth hon yw:

- Ni ellir ystyried digartrefedd fel problem tai yn unig. Mae angen dull system gyfan o fynd i'r afael â'r materion sylfaenol sy'n ymwneud â digartrefedd gan gynnwys atal digartrefedd, darparu cymorth a hwyluso mynediad at lety.
- Nid yw dadansoddiad o leoliadau sy'n ymwneud ag anghenion cymorth yn anghyffredin.
- Mae goblygiadau o ran adnoddau i weithredu'r Cynllun hwn yn llwyddiannus.

Mae'r amcanion allweddol yn cynnwys:

- Mae asiantaethau partner yn darparu cyfres o sbardunau rhybudd cynnar i hwyluso ymyrraeth gynnar
- Dim drws ffrynt anghywir i gael mynediad at ddigartrefedd
- Cynyddu'r gefnogaeth sydd ar gael i deuluoedd digartref
- Cynyddu'r ddarpariaeth o lety dros dro, llety â chymorth a llety sefydlog
- I bawb mewnol (Cynllunio, Gofal Cymdeithasol – Plant ac Oedolion, Cyllid ac Ystadau) alinio â chefnogi digartrefedd ac Ailgartrefu Cyflym.
- Bod digartrefedd ac Ailgartrefu Cyflym yn flaenoriaeth yn y Cynllun Corfforaethol a Chymunedol
- Ymgysylltu ag awdurdodau cyfagos Gwent mewn perthynas ag Ailgartrefu Cyflym drwy'r Bartneriaeth Tai, Iechyd a Gofal Cymdeithasol
- Bod Ailgartrefu Cyflym yn eitemau sefydlog ar yr agenda ar gyfer y Fforwm Darparwyr Grant Cymorth Tai a Grŵp Gweithredol Partneriaeth Chwilio Cartref Sir Fynwy.

6.2. Atal Digartrefedd

Ystyrir bod angen i atal digartrefedd fod yn brif flaenoriaeth yn y Cynllun Trosglwyddo Ailgartrefu Cyflym hwn, naill ai i alluogi pobl i aros yn eu llety presennol lle mae'n ddiogel i wneud hynny, neu i ddod o hyd i lety arall. Ym mhob ffordd mae angen nodi cyfleoedd i ymyrryd yn gynt lle bynnag y bo modd. Wrth helpu mwy o bobl i atal eu digartrefedd, y nod yw lleihau'r galw a'r angen am lety dros dro.

Mae heriau presennol i atal digartrefedd yn cynnwys

- Cyfran yr ymgeiswyr digartref sy'n wirioneddol ddigartref ar y pwynt cyflwyno.
- Capasiti presennol y Tîm Opsiynau Tai mewn perthynas â llwythi achosion uchel⁹. Mae angen symleiddio gweithdrefnau i wella capasiti Swyddogion Opsiynau Tai a Swyddogion Atal Digartrefedd a lleihau amser ar weithgarwch atal digartref.
- Mae'n anodd cael mynediad i'r Sector Rhentu Preifat oherwydd argaeledd cyffredinol y sector preifat (mae'n hysbys bod hwn yn sector contractio yn Sir Fynwy) ac oherwydd rhenti'r farchnad o gymharu â chyfraddau'r Lwfans Tai Lleol¹⁰.
- Pobl sy'n profi tlodi, yn enwedig mewn perthynas â'r argyfwng costau byw presennol, a allai gael ei waethygu ymhellach gan y cynnydd diweddar yn y gyfradd llog a'r cynnydd pellach a ragwelir.
- Cyfyngiadau presennol ar argaeledd cymorth. Er enghraifft, cymorth arbenigol i'r rhai sydd â phroblemau camddefnyddio sylweddau i'r rhai sydd o dan fygysiad o ddigartrefedd¹¹.

⁹ RRHTP, CSF, 2022; 2.2.1

¹⁰ RRHTP, CSF, 2022; 2.1

¹¹ RRHTP, CSF, 2022; 2.1

- Mae lefelau atal digartrefedd wedi gostwng

Mae'r Cynllun hwn yn blaenoriaethu pobl ifanc a'r rhai sy'n profi problemau iechyd meddwl a chamddefnyddio sylweddau. Mae'n bwysig bod y Cyngor yn arbennig yn atal digartrefedd y grwpiau hyn am nifer o resymau gan gynnwys:

- Lleihau'r tebygolrwydd o fod angen lleoli mewn llety dros dro ac yn y tymor byr i liniaru yn erbyn y posibilrwydd o fod angen defnyddio lleoliadau llety amhriodol.
- Gall ymyriadau ddechrau'n gynt a lliniaru'r angen am ymyriadau mewn argyfwng
- Gellir cynllunio, rheoli a chefnogi llwybrau at lety.

Cynigion:

- Adolygu a gwella gwybodaeth a chyngor pwrpasol i grwpiau targed penodol.
- Gyda gwasanaethau ac asiantaethau partner, sefydlu cyfres o sbardunau a weithredir gan asiantaethau ehangach i hwyluso ymyrraeth gynharach ac wedi'i thargedu
- Penodi swyddog cyswllt cyntaf ar ddyletswydd ar gyfer y Tîm Opsiynau Tai, i helpu i gynyddu capasiti, gwella llif gwaith a hyblygrwydd i staff Opsiynau Tai wneud mwy o waith atal digartrefedd.
- Cynnal adolygiad systemau i nodi a dileu gwastraff 'systemau' a nodwyd er mwyn symleiddio gweithdrefnau.
- Nodi cyfleoedd i ehangu cymorth camddefnyddio sylweddau i'r rhai nad ydynt yn byw mewn llety dros dro.
- Trwy wasanaeth Compass, nodi pobl ifanc sydd mewn perygl o fod yn ddigartref a sefydlu llwybrau tai.
- Sefydlu Cynllun Gweithredu Pobl Ifanc

6.3. Trawsnewid Ailgartrefu Cyflym

Er mwyn cyflawni'r cynllun hwn yn llwyddiannus mae angen mynd i'r afael â nifer o heriau allweddol, a chyfyrrddwyd â'r rhan fwyaf ohonynt mewn rhyw ffordd mewn rhan arall o'r ddogfen. I grynhoi, i drawsnewid gwasanaeth digartrefedd Sir Fynwy i ddull Ailgartrefu Cyflym, mynd i'r afael â'r heriau a'r camau gweithredu allweddol canlynol yw ffocws y Cynllun hwn, a fydd yn broses raddol dros gyfnod y Cynllun:

Heriau:

Ataliaeth

- Er bod yr egwyddor o nodi sbardunau rhybudd cynnar ar gyfer ymyrraeth gynharach yn cael ei derbyn ac yn wir, mae sbardunau wedi'u nodi. Fodd bynnag, mae'n hollbwysig nad yw atal yn cael ei weld fel cyfrifoldeb y Tîm Opsiynau Tai yn unig. Yn yr un modd, mae'n bwysig bod digon o gapasiti staff o fewn y Cyngor i dderbyn a phrosesu atgyfeiriadau ychwanegol (y rhagwelir y bydd llawer ohonynt y tu allan i 'ddigartrefedd statudol') yng nghyd-destun llwythi achosion uchel iawn sydd eisoes yn bodoli.

Cynyddu'r cyflenwad o lety fforddiadwy a sefydlog

- Y gwahaniaeth rhwng rhenti'r farchnad yn y sector rhentu preifat a chyfraddau lwfans tai lleol ynghyd â'r anhawster cyffredinol i gael mynediad i lety yn y sector preifat. Mae cyfradd y lwfans tai lleol ar gyfer ystafelloedd a rennir ar gyfer y rhai dan 35 oed yn broblem arbennig.
- Mae diffyg cyffredinol o lety i bobl sengl.
- Mae mater ffosffadau wedi bod yn effeithio ar ddatblygiadau yn rhan ogleddol y sir ers peth amser gyda nifer o ddatblygiadau wedi eu gohirio ar hyn o bryd, er ei fod yn

yn credu ac yn gobeithio y bydd gwaith gwella yn dechrau cyn bo hir mewn gweithfeydd trin lleol a fydd yn caniatáu i ddatblygiadau yn ardal Y Fenni gael eu hailystyried.

- Mae penderfyniad wedi'i wneud i'r Cyngor brynu eiddo i ddarparu Llety Dros Dro er mwyn lleihau'r defnydd o Wely a Brecwast a darparu llety lleol, cynaliadwy i aelwydydd tra'n mynd i'r afael â diffygion cyllidebol. Fodd bynnag, mae rheoliadau Budd-dal Tai /Credyd Cynhwysol ar gyfer Llety Dros Dro sy'n eiddo i'r Cyngor yn profi i fod yn gymhleth a deallir bod y rheoliadau'n atal budd-dal tai rhag bod yn daladwy pan fo'r Cyngor yn berchen ar lety dros dro ac yn ei reoli.
- Yn ogystal, mae'r Cyngor yn cael anawsterau wrth benodi contractwr i wneud gwaith i ddod ag asedau sy'n eiddo i'r Cyngor i fyny i safonau tai fforddiadwy oherwydd materion capasiti. Nid yw'r Cyngor yn gallu gwneud y gwaith hwn yn fewnol oherwydd adnoddau annigonol.

Cymorth Tai

- Y gallu i ddiwallu anghenion cymorth tai trwy adnoddau presennol nid yn unig y rhai sy'n byw mewn llety dros dro ond hefyd y rhai sydd wedi'u nodi mewn perygl posibl o ddigartrefedd a'r rhai sydd wedi symud ymlaen i dai parhaol/sefydlog.
- Mae angen mwy o gefnogaeth arbenigol
- Recriwtio staff ar gyfer Darparwyr a chario swyddi gwag

Camau Gweithredu

Mae'r prif gamau gweithredu mewn perthynas â'r heriau uchod yn cynnwys:

- Gweithio'n agos gyda gwasanaethau partner ac asiantaethau i hyrwyddo'r defnydd o sbardunau rhybudd cynnar ac ymyrraeth gynnar ac y dylai cymorth ddechrau lle bynnag y bo modd cyn y pwynt o argyfwng a cheisiadau digartrefedd posibl. Hefyd, hyrwyddo'r defnydd o leoliadau gweithredol fel y Panel Ymyrraeth Tai a chyfarfodydd adolygu achos a chyfarfodydd a fforymau partneriaeth strategol.
- Parhau i ddatblygu a marchnata Gosodiadau Sir Fynwy, gan gynnwys ehangu'r 'gwasanaethau a'r cynnyrch sydd ar gael i landlordiaid. Bydd hyn yn rhannol yn cael ei hwyluso trwy newidiadau staffio pellach arfaethedig.
- Parhau i geisio archwilio'r Cyngor i brynu a chaffael llety i'w ddefnyddio fel llety dros dro.
- Parhau i ddefnyddio ac ail-ddefnyddio asedau'r Cyngor.
- Adolygu'r holl wasanaethau Grant Cymorth Tai gyda golwg ar ail-gomisiynu i sicrhau bod y rhaglen yn diwallu anghenion cymorth lleol. Bydd angen nodi cymorth arall i ategu hyn. Mae'n ddyletswydd ar y Cyngor hefyd i sicrhau bod gwasanaethau'n cael eu darparu mor effeithiol â phosibl trwy reolaeth a darpariaeth symlach.

6.4. Model Llety

Un o flaenoriaethau'r cynllun hwn yw cynyddu'r cyflenwad o lety fforddiadwy a sefydlog. Amcanion penodol y cynllun hwn yw lleihau'r defnydd a'r ddibyniaeth ar lety Gwely a Brecwast, yn rhannol, trwy gynyddu argaeledd a mynediad at lety dros dro, llety â chymorth a parhaol arall o ansawdd da. Isod ceir trosolwg o'r cynnig ar gyfer Sir Fynwy

Modelu Llety Dros Dro yn y Dyfodol.

Mae heriau allweddol i ddyfodol modelu llety dros dro yn cynnwys:

- Annog landlordiaid sector preifat newydd i sicrhau bod eiddo ar gael ar gyfer digartrefedd trwy Wasanaeth Gosod Tai Sir Fynwy y Cyngor. Mae angen dangos i landlordiaid preifat bod 'cynnig' y Cyngor yn ddeniadol ac yn gystadleuol gyda gwasanaethau'r Asiantaeth Gosod Tai.
- Mae rhenti marchnad y sector preifat yn aml yn uwch na chyfraddau lwfans tai lleol.
- Yr angen i drosglwyddo eiddo yn ôl i landlordiaid preifat sy'n gweithio gyda'r Cyngor oherwydd yr awydd i werthu eu heiddo neu eu defnyddio at ddibenion eraill. Mae tystiolaeth anecdotaidd sy'n awgrymu bod landlordiaid yn pryderu am y broses o roi Deddf Rhentu Cartrefi (Cymru) 2016 ar waith.
- Mater ffosffadau yn effeithio ar gaffael ac addasu eiddo presennol yng ngogledd y Sir. Yn ogystal, mae cynlluniau llifogydd sydd newydd eu rhyddhau yn cyfyngu ar gyfleoedd datblygu.
- Cwrdd â Safon Ansawdd Dylunio Cymru Llywodraeth Cymru ar gyfer caffael llety presennol gan ddefnyddio Grant Tai Cymdeithasol. Gall cyflawni'r WDQR fod yn heriol gyda'r llety presennol am resymau megis lle a'r gallu i gyrraedd safonau effeithlonrwydd ynni.
- Mae'r Cyngor yn bwriadu dechrau prynu eiddo i'w ddefnyddio fel llety dros dro. Mae rheoliadau Budd-dal Tai yn atal y Cyngor rhag rheoli llety o'r fath yn uniongyrchol nes bod y Cyngor yn Ddarparwr Tai Cymdeithasol cymeradwy. Mae angen i'r Cyngor hefyd gynllunio ar gyfer prynu llety i sicrhau y gellir rheoli a chynnal eiddo yn briodol

Y weledigaeth ar gyfer y portffolio o lety dros dro yn y dyfodol:

- Llety teulu brys hunangynhwysol yng ngogledd a de'r Sir. Ar hyn o bryd nid oes unrhyw ddarpariaeth benodol yng ngogledd Sir Fynwy.
- Cynyddu'r sector preifat a thai cymdeithasol ar brydles a llety a reolir o dan Gosodiadau Sir Fynwy. Mae hyn yn cynnwys cymryd eiddo o dan brydlesi hir gan ddefnyddio cyllid Cynllun Prydlesu Cymru.
- Cynyddu'r ddarpariaeth o lety wedi'i ddodrefnu.
- Bydd angen parhau gyda thai a rennir ar gyfer pobl sengl. Y bwriad yw dechrau rhoi'r gorau i ddefnyddio tai a rennir yn raddol tua diwedd y cynllun hwn.
- Cynyddu llety hunangynhwysol dros dro sy'n eiddo i'r Cyngor drwy brynu llety presennol.
- Tai a rennir wedi'u dodrefnu ar gyfer pobl ifanc ag anghenion isel.

Modelu Llety â Chymorth yn y Dyfodol.

Mae heriau allweddol i ddyfodol modelu llety â chymorth yn cynnwys:

- Mater ffosffadau yn effeithio ar gaffael ac addasu eiddo presennol yng ngogledd y Sir. Yn ogystal, mae cynlluniau llifogydd sydd newydd eu rhyddhau yn cyfyngu ar gyfleoedd datblygu.
- Gwerth eiddo a thir yn effeithio ar hyfywedd cynlluniau posibl.
- Cwrdd â Safon Ansawdd Dylunio Cymru Llywodraeth Cymru ar gyfer caffael llety presennol gan ddefnyddio Grant Tai Cymdeithasol. Gall cyflawni'r WDQR fod yn heriol gyda'r llety presennol am resymau megis lle a'r gallu i gyrraedd safonau effeithlonrwydd ynni.
- Oherwydd capasiti cyllideb y Grant Cynnal Tai, byddai'n her ariannu unrhyw gynlluniau newydd sy'n ehangu'r Rhaglen Grant Cefnogi Tai bresennol yn effeithiol. Mae Llywodraeth Cymru yn cydnabod hyn. Byddai angen clustnodi cyllid ychwanegol.

Y weledigaeth ar gyfer y portffolio o dai â chymorth yn y dyfodol drwy gymorth arbenigol a sefydliadau trydydd sector:

- Ehangu'r ddarpariaeth Tai yn Gyntaf bresennol.
- Cyflwyno darpariaeth Tai leuenctid yn Gyntaf
- Ehangu tai â chymorth i Bobl Ifanc a gallu darparu ar gyfer y rheini ag anghenion cymorth uchel ynghyd â cham-i-lawr hunangynhwysol ychwanegol.
- Cynlluniau ar gyfer y rhai ag anghenion cymhleth yng ngogledd a de Sir Fynwy
- Tai â chymorth iechyd meddwl sy'n gallu darparu ar gyfer y rheini ag anghenion cymorth uchel.
- Tai a rennir â chymorth iechyd meddwl ar gyfer y rhai ag anghenion isel i ganolig
- Lloches cam-drin domestig gydag ehangiad yn y stoc tai gwasgaredig

Modelu Tai Parhaol yn y Dyfodol

Mae heriau allweddol i ddyfodol modelu llety â chymorth yn cynnwys

- Mater ffosffadau yn effeithio ar gaffael ac addasu eiddo presennol yng ngogledd y Sir. Yn ogystal, mae cynlluniau llifogydd sydd newydd eu rhyddhau yn cyfyngu ar gyfleoedd datblygu.
- Gwerth eiddo a thir yn effeithio ar hyfywedd cynlluniau posibl.
- Yr angen i barhau i ddiwallu anghenion y rhai sydd angen tai am resymau heblaw digartrefedd, megis amgylchiadau meddygol.
- Cyflawni a chynnal cymunedau cytbwys.
- Goblygiadau posibl Deddf Rhentu (Cartrefi) Cymru 2016.
- Gallai gweithdrefnau gwahardd presennol y Gofrestr Tai effeithio ar bobl sy'n symud yn gyflym i dai parhaol a sefydlog.
- Sicrhau nad oes cymorth cynhwysfawr ar gael ar hyn o bryd ond yn angenrheidiol er mwyn galluogi'r rhai nad ydynt yn cael eu hystyried yn barod am denantiaeth i symud i lety sefydlog.

Y weledigaeth ar gyfer y portffolio o dai parhaol a thai sefydlog yn y dyfodol:

- Mae cyfran uwch o dai cymdeithasol gwag yn cael eu dyrannu i bobl ddigartref. (Oherwydd capasiti'r stoc tai cymdeithasol lleol, yn hytrach na gosod targed penodol, cynigir monitro ac adolygu niferoedd a chyfran y gosodiadau cymdeithasol yn barhaus)
- Cyflwyno tai a rennir gan Landlordiaid Cymdeithasol Cofrestredig fel dynodiad eiddo i wneud y defnydd gorau o'r stoc bresennol a chynyddu argaeledd llety person sengl.
- LCC yn cyflwyno unedau tai cymdeithasol sydd wedi'u dynodi a'u neilltuo i bobl ddigartref
- Ailddynodi stoc tai cymdeithasol gan LCC i gynyddu argaeledd tai cymdeithasol ar gyfer pobl sengl a digartref.
- Mae'r Cyngor o bosibl yn dechrau darparu tai parhaol a sefydlog i ddarparwr tai cymdeithasol.
- Bydd y rhai nad ydynt yn barod am denantiaeth yn gallu symud i lety sefydlog gyda phe cyn cymorth cynhwysfawr.
- Bydd y polisi gwahardd sy'n ymwneud â'r Gofrestr Tai yn cael ei adolygu i leihau eithrio fel rhwystr i gaffael llety sefydlog.
- Darperir llety parhaol a sefydlog yng nghanol trefi, gan gynnwys gofod uwchben siopau
- Mannau masnachol wedi'u nodi i'w hailddefnyddio i lety preswyl.

6.5. Ymateb i'r Pandemig

Yn 2020, fel mesur iechyd cyhoeddus Covid-19, gofynnodd Llywodraeth Cymru i'r Cyngor sicrhau bod unrhyw un sy'n cysgu ar y stryd neu mewn perygl o gysgu allan yn gallu cael llety diogel a sefydlog. Wedi hynny, cyhoeddodd Llywodraeth Cymru 'Ganllawiau Cynllunio Cam 2 ar gyfer Digartrefedd a Chymorth yn ymwneud â Thai' yn ei gwneud yn ofynnol i'r Cyngor

nid yn unig i barhau i gefnogi'r rhai sy'n dod i mewn i lety dros dro a'u cefnogi i lety tymor hir ond hefyd i drawsnewid gwasanaethau digartrefedd i gyflawni gweledigaeth Llywodraeth Cymru o ddigartrefedd yn brin, yn fyr ac yn ddi-ail.

Er bod y Cyngor yn cefnogi ac yn croesawu cynigion Llywodraeth Cymru, arweiniodd effaith y pandemig at gynydd sylweddol yn nifer y bobl sydd angen llety digartrefedd dros dro. Oherwydd y diffyg llety symud ymlaen, mae'r defnydd o lety dros dro wedi cynyddu dros y ddwy flynedd ddiwethaf gan olygu bod pobl, y mwyafrif ag anghenion cymorth, yn cael arosiadau hir mewn llety dros dro. Bu'n angenrheidiol, felly, i'r Cyngor weithredu ystod o fesurau interim angenrheidiol i weithredu canllawiau Llywodraeth Cymru a rheoli'r newidiadau ond hefyd i gychwyn y broses o drawsnewid y ddarpariaeth ddigartrefedd yn Sir Fynwy. Mae'r Cyngor a Llywodraeth Cymru wedi cefnogi'r mesurau interim hyn. Yn ogystal â newidiadau parhaol, mae'r mesurau interim sydd wedi'u cymryd i gefnogi effaith y pandemig wedi cynnwys:

- Caffael lleoliadau Gwely a Brecwast newydd ac ychwanegol. Cefnogwyd hyn gan Lywodraeth Cymru drwy Gyllid Caledi Covid-19. Y nod yw lleihau'r defnydd o lety gwely a brecwast yn raddol ac yn raddol.
- Creu dau Swyddog Llety Dros Dro (Gwely a Brecwast) sy'n darparu cefnogaeth reoli benodol i sefydliadau Gwely a Brecwast a pherchnogion. Mae'r swyddi'n gallu darparu presenoldeb rheolaidd a gweladwy mewn sefydliadau Gwely a Brecwast ac yn gallu ymateb yn gyflym os oes angen. Er ar hyn o bryd, mae un o'r swyddi hyn yn wag ar hyn o bryd.
- Er bod Canllawiau Cam 2 Llywodraeth Cymru yn ei gwneud yn ofynnol i lety dros dro fod o ansawdd uwch (gan gynnwys bod yn hunangynhwysol) er mwyn creu 'cartrefi' dros dro bu'n ofynnol i'r Cyngor barhau i ddefnyddio tai a rennir. Y nod yw lleihau'r defnydd o dai a rennir ac yn y pendraw cael gwared ar eu defnydd cyflawn yn raddol.
- Trwy gefnogaeth Landlordiaid Cymdeithasol Cofrestredig Lleol, mae cyfran uwch o leoedd gwag tai cymdeithasol wedi'u dyrannu i bobl ddigartref drwy bartneriaeth Homeseach Sir Fynwy. Bydd angen i gwotâu uwch o osodiadau i bobl ddigartref barhau yn y tymor byr er mwyn lleihau nifer y bobl mewn llety dros dro a lleihau eu harhosiad.
- Oherwydd nifer y bobl ag anghenion cymhleth a dwys, oherwydd nad oes darpariaeth tai â chymorth addas ar gael yn y Sir, ar ddechrau'r pandemig, newidiodd y Cyngor y defnydd o lety teulu brys y Cyngor a rennir i gyfleuster anghenion cymhleth interim. gyda phedair uned, wedi'u hwyluso gan ddarparwr concierge/diogelwch ac Allgymorth Pendant yn darparu cymorth.
- Oherwydd diffyg tai â chymorth ar gyfer y rhai sydd ag anghenion cymhleth ac uchel, mae'r Cyngor wedi gorfod comisiynu gwasanaeth concierge/diogelwch i helpu i gadw preswylwyr yn ddiogel. Nid yw hyn yn gynaliadwy yn ariannol. Bydd angen i'r Cyngor barhau i ddarparu concierge/diogelwch ond y nod yw rhoi'r gorau i ddefnyddio diogelwch yn raddol trwy ddarparu cynlluniau cymorth tai addas i'r diben.

6.6. Aseiad Effaith Economaidd-Gymdeithasol/Cydraddoldeb Cychwynnol

Nod y Cyngor yw i'r Cynllun hwn ysgogi a chyflawni buddion cadarnhaol ehangach sy'n cyd-fynd â chyfrifoldebau Deddf Cenedlaethau'r Dyfodol y Cyngor. Bydd y Cynllun yn cyfrannu at y nodau llesiant, yn enwedig nod Cymru lewyrchus, bydd yn cael effaith gadarnhaol ar y rhai â nodweddion gwarchoddedig ac ar bobl sy'n dioddef anfantais economaidd-gymdeithasol.

Mae trosolwg o ganfyddiadau a chasgliadau Asesiad Cenedlaethau'r Dyfodol yn cynnwys y canlynol:

- **Oedran** – Trwy ddarparu llety a chefnogaeth sy'n benodol i oedran neu fath, mae'r Cynllun nid yn unig yn effeithio'n gadarnhaol ar bobl o bob oed sydd dan fygythiad o ddigartrefedd neu mewn gwirionedd yn ddigartref o 16+. Bydd, felly, o fudd i bobl ifanc 16-24 oed ynghyd â phlant teuluoedd a allai gael cymorth. Er enghraifft, mae teuluoedd â phlant yn llai tebygol o gael eu dadleoli o'u cymunedau cartref a bydd ganddynt lety sy'n fwy ffafriol i ddysgu.
- **Anabledd** - Bydd y Cynllun yn lliniaru yn erbyn diffyg llety digartref hygyrch a bydd yn cynyddu argaeledd llety hygyrch. Bydd hefyd o fudd i'r rhai ag anabledd iechyd meddwl eto trwy ddarparu llety pwrpasol a mwy o gefnogaeth.
- **Manteision Economaidd-Gymdeithasol** - un o fanteision cadarnhaol y Cynllun yw y bydd yn helpu i fynd i'r afael ag anfantais economaidd-gymdeithasol a'i liniaru drwy ddarparu llety diogel a sefydlog a chymorth wedi'i deilwra. Mae'r Cynllun yn hanfodol i helpu pobl i drawsnewid eu bywydau. Yn hyn o beth:
 - Ni fydd angen cysgu allan
 - Mae atal a chefnogi digartrefedd yn flaenoriaethau yn y Cynllun hwn. Mae hyn yn cynnwys cymorth cynhwysiant ariannol ee cynyddu incwm, cymorth cyllidebu, cymorth cynhwysiant digidol, lleihau gwariant, cymorth ariannol (er enghraifft - i gael mynediad i lety sector preifat neu fynd i'r afael ag ôl-ddyledion ac ati) sy'n lliniaru anfantais economaidd-gymdeithasol.
 - Symud i 'Gartrefi' Dros Dro lle bydd y Cynllun yn gwella ansawdd ac argaeledd cartrefi o ansawdd da nad ydynt yn angenrheidiol ac yn darparu diogelwch, sicrwydd a sefydlogrwydd sy'n ffafriol i blant sy'n cwblhau gwaith cartref ac yn astudio, yn hyfforddi ac yn astudio ar gyfer oedolion. oedolion yn cyrchu a chynnal cyflogaeth. Mae hefyd yr un mor berthnasol i feysydd 'cynhwysiant' eraill megis mynediad i fand eang a gwasanaethau ariannol, megis yswiriant.

6.7. Ystyriaethau Eraill

Yn ogystal â Chydraddoldeb a buddion Cymdeithasol/Economaidd, mae'r Cynllun hwn hefyd yn ceisio helpu i liniaru yn erbyn anghydraddoldebau iechyd (yn unol â bwriad BGC Gwent i weithio tuag at egwyddorion Marmot) a chyfrannu at nod llesiant **Cymru Iachach**. Mae'r Cynllun hwn yn hyrwyddo '**Mae tai da yn cefnogi iechyd a lles.**' Mae gwasanaethau digartrefedd yn Sir Fynwy yn cyfrannu at ganlyniadau iechyd cadarnhaol i bobl ddigartref. Mae hyn yn cynnwys cefnogi:

- Y rhai ag anableddau corfforol a meddyliol, yn enwedig trwy lety a chymorth mwy hygyrch a/neu arbenigol.
- Bydd mwy o gefnogaeth i'r rhai sydd â phroblemau camddefnyddio sylweddau ac alcohol trwy lety mwy pwrpasol a darpariaeth cymorth arbenigol.

Yn ogystal, y bwriad yw i ddigartrefedd fod yn ystyriaeth mewn lleoliadau lechyd Aneurin Bevan, lle caiff risgiau posibl o ddigartrefedd eu nodi er mwyn hwyluso ymyrraeth gynnar.

7. Adran 7 - Cynllunio Adnoddau

7.1. Adnoddau Presennol:

Mae'r tabl isod yn rhoi trosolwg o'r adnoddau ariannol oedd ar gael i'r Cyngor dros y tair blynedd diwethaf a sut mae'r adnoddau hynny wedi newid:

Tabl 24: Adnoddau sydd ar gael i CSF dros y 3 blynedd flaenorol

	2019/20	2020/21	2021/22	2022/23
Refeniw Tîm Opsionau Tai Cyngor Sir Fynwy				£912,300
Refeniw Grant Cymorth Tai CSF	£135,459	£135,459	£135,459	£135,459
Taliadau Tai Dewisol	£116,265	£238,856	£168,004	£116,656
Cyfraniad Refeniw LIC a CSF i TTD	£60,000	£60,000	£81,246 + £60,000	£60,000 + £114,000
Grant Cynnal Tai	£2,039,176	£2,039,176	£2,783,815	£2,783,815
Trosglwyddo Grant Atal Tai i HSG	-	-	-	28,094
Grant Dewisol Digartref	-	-	-	£149,000
Grant Caledi LIC	-	£844,668	£2,258,862	£60,000
Grant Caledi Tenantiaeth	-	-	29,810	-
Cynllun Prydlesu Cymru	Amherth	Amherth	Amherth	Amherth
HIL				
Grant Cymorth Ieuencid	£155,594	£155,835	£152,291	123,811
Cyllid Grant Cam 2 LIC	-	142,196	-	-

	2019/20	2020/21	2021/22	2022/23
Grant Tai Cymdeithasol	£3,801,884	£2,930,000	£7,522,704	£9,812,223
Cyllid Grant Cam 2 LIC	-	£142,196	-	-
Grant Cyfalaf Trosiannol	-	-	-	£1,216,678

(Yn daladwy i MHA)				(yn amodol ar gymerady aeth)
Cynllun Prydlesu Cymru	-	-	-	10,613
IHP (IHP)	£1,699,268 £1,391,546	N/A	N/A	N/A

7.2. Staffio

7.2.1. Staffio Digartref Presennol

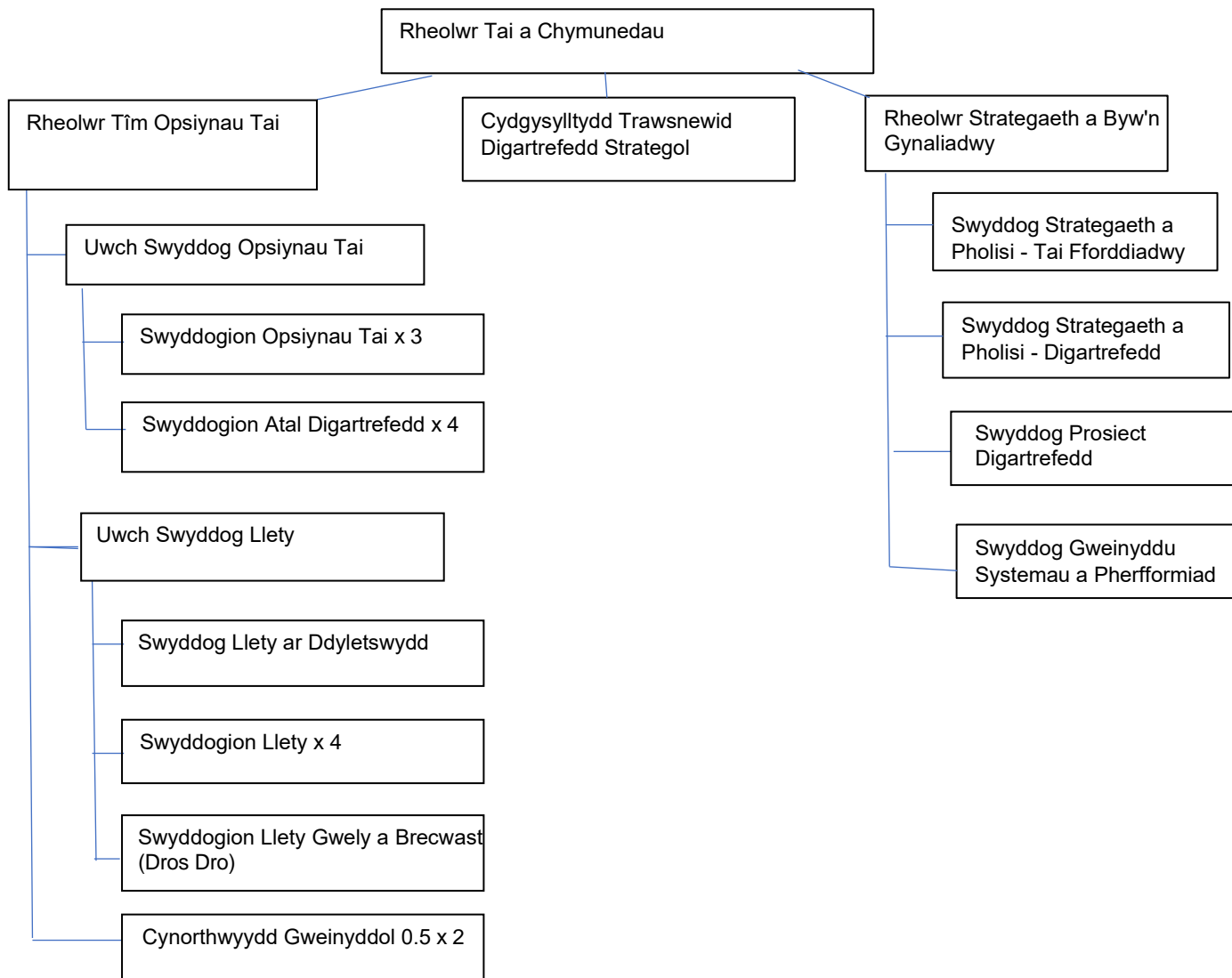
Mae'r Cyngor yn ei hanfod yn darparu ei wasanaethau digartrefedd a digartrefedd drwy'r Tai a Chymunedau, y Grant Cymorth Tai a Thimau Menter Ieuenctid. Mae'r canlynol yn rhoi trosolwg o'r lefelau staffio presennol:

Tabl 25: Lefelau staffio presennol

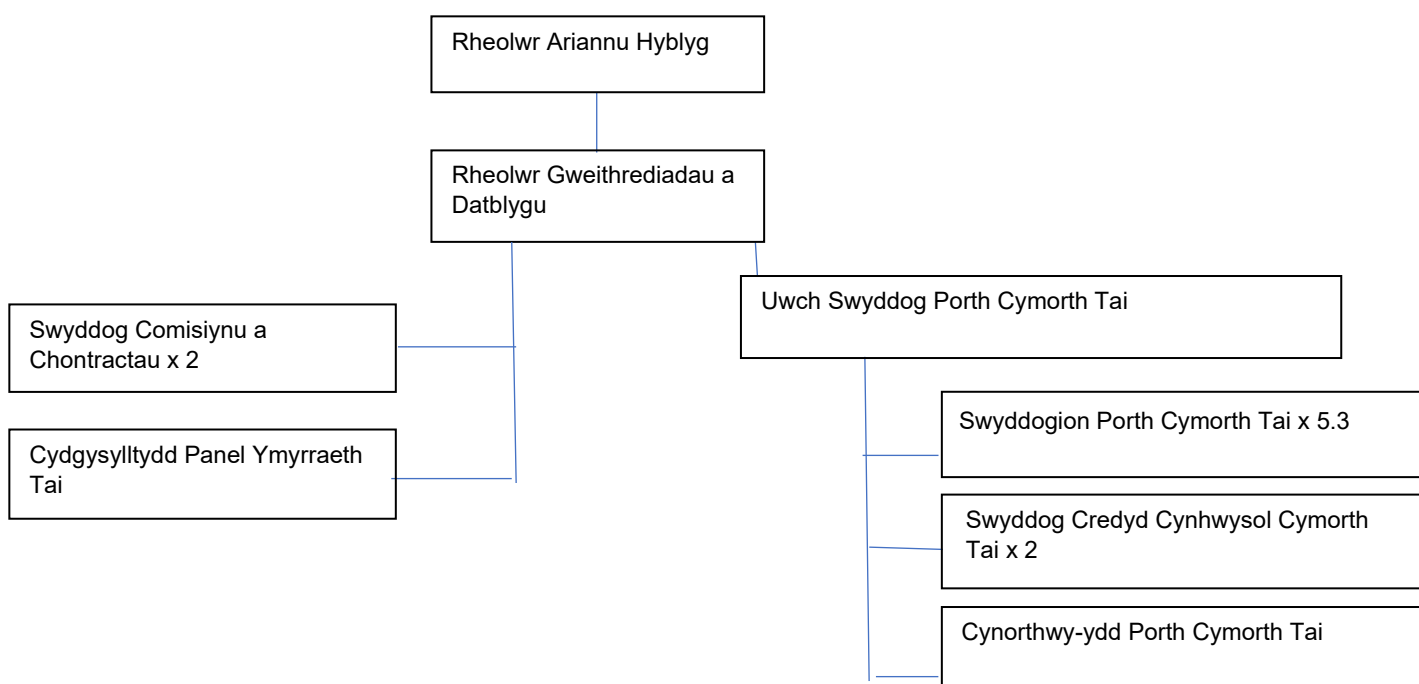
	Tai a Chymunedau	Grant Cynnal Tai	Menter Ieuenctid
Cydgysylltydd Trawsnewid Digartrefedd Strategol	1		
Tîm Opsiynau Tai	17 (yn cynnwys 1 swydd dros dro)	-	-
Tîm Strategaeth a Byw'n Gynaliadwy	4	-	-
Tîm Grant Cymorth Tai		5	-
Tîm Porth Cymorth Tai		8.3	-
Cwmpawd	-	-	2

Mae'r canlynol yn rhoi trosolwg o staffio presennol y Cyngor sy'n darparu'n uniongyrchol neu'n cyfrannu at wasanaethau digartrefedd. Un o gamau gweithredu'r Cynllun hwn yw adolygu'r strwythur ymhellach:

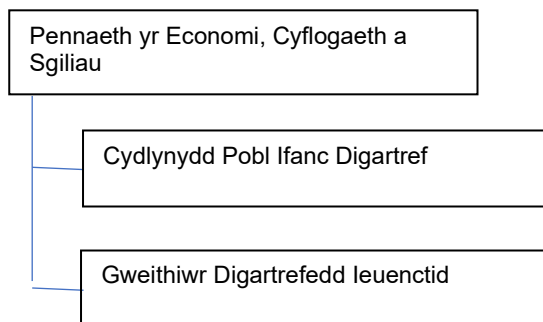
Tai a Chymunedau



Grant Cymorth Tai



Menter leuencid



7.3. Gwasanaethau Digartref Allweddol sy'n cael eu Contractio'n Allanol neu'n cael eu Darparu gan Asiantaethau Partner

Ategir staffio digartrefedd sylweddol y Cyngor gan y gwasanaethau canlynol a ddarperir gan asiantaethau partner

Tabl 26: Gwasanaethau Digartrefedd a ddarperir gan asiantaethau partner

Gwasanaeth	Math	Asiantaeth Partner	Cyllid
Cynllun Bond	Generig	Pobl	HSG
Gwasanaeth Cyfryngu Teuluol	Teulu	Llamau	HSG
Gwasanaeth Cefnogi Tenantiaeth	Generig	Pobl	HSG
Gwasanaeth Cefnogi Tenantiaeth	Generig	Llamau	HSG
Gwasanaeth Allgymorth Pendant	Cysgu Allan	Llamau	HSG
Allgymorth Pendant Camddefnyddio Sylweddau		GDAS	HSG
Gwasanaeth Llety ac Ailsefydlu Dros Dro	Argyfwng	Pobl	HSG
Allgymorth leuencid Sir Fynwy (MoYo)	Pobl Ifanc	Llamau	HSG
Gwasanaeth Ymyrraeth Teuluol		Pobl	HSG
Llety â Chymorth i Bobl Ifanc	Pobl Ifanc	Pobl	HSG a Refeniw Gofal Cymdeithasol
Gwasanaeth Cymorth Troseddau	Cyn-droseddwyr	Y Wallich a CBS Torfaen	HSG
MODAS	VAWDASV	Llamau	HSG
Prosiect Argyfwng	VAWDASV	Cyfannol	HSG
Lloches Cam-drin Domestig	VAWDASV	Cyfannol	HSG
Gweithgaredd Grŵp Cam-drin Domestig	VAWDASV	Cyfannol	HSG
Target Hardening	VAWDASV	Gofal a Thrwsio	HSG
Gweithgaredd Grŵp Cam-drin Domestig	VAWEDASV	MIND	HSG
TASL gan gynnwys Hawliau Lles	Iechyd Meddwl	MIND	HSG

Housing First	Housing First	Pobl	HSG
---------------	---------------	------	-----

7.4. Newidiadau Staff Posibl yn y Dyfodol

Er mwyn cyflawni'r cynllun hwn, mae angen i'r Cyngor recriwtio staff ychwanegol i gynyddu capasiti a gwydnwch. Mae'r strwythur staffio presennol wedi'i werthuso, gan nodi a chwblhau'r gofynion staffio canlynol:

7.4.1. Tîm Opsiynau Tai

- Oherwydd yr ehangu pellach a ragwelir ym mhortffolio'r Cyngor o lety dros dro a'r angen i nodi mwy o lety dros dro ynghyd â lefel anghenion cymorth y rhai sy'n cael llety, mae angen cryfhau'r cymorth rheoli cysylltiedig â llety ymhellach. Cynigir, felly, creu ail swydd Uwch Swyddog Llety.
- Oherwydd lefel y galw am lety i'r digartref sefydlodd y Cyngor drefniant dyletswydd llety i hwyluso lleoliadau. Mae hyn wedi bod yn hynod lwyddiannus ond mae angen cynyddu gwytnwch i gefnogi lles staff a hwyluso gwyliau a salwch posibl. Cynigir, felly, creu ail Swyddog Dyletswydd Llety.
- Oherwydd pwysigrwydd sail tystiolaeth digartrefedd y Cyngor a'r angen i wneud y mwyaf o gapasiti trwy symleiddio gwasanaethau a nodi arbedion effeithlonrwydd, mae angen adnodd pwrpasol i weinyddu a datblygu'r gronfa ddata digartrefedd a chymorth tai. Mae Swyddog Gweinyddu Systemau a Pherfformiad newydd wedi'i greu. Penodwyd i'r swydd yn llwyddiannus a bydd yr ymgeisydd llwyddiannus yn dechrau ym mis Ionawr 2023
- Er mwyn cryfhau ymhellach y gallu i atal digartrefedd a symleiddio gweithdrefnau, mae'r budd o leihau gofynion gweinyddol ar gyfer staff Opsiynau Tai wedi'i nodi i helpu i greu capasiti atal ychwanegol. Felly, cynigir penodi Swyddog Cyswllt Cyntaf.
- Mae digartrefedd yn ymwneud â phobl Wcráin wedi'i nodi fel risg. Mae swydd Swyddog Opsiynau Tai dros dro i gael ei phenodi, wedi'i neilltuo i gynorthwyo pobl Wcrain.

7.4.2. Tîm Strategaeth Tai a Byw'n Gynaliadwy

- Mae'n werth cael adnodd staffio penodol i gydgyssylltu'r gwaith o gyflawni'r cynllun hwn. Gan ddefnyddio cyllid Grant Llywodraeth Cymru,

7.4.3. Tîm Grant Cymorth Tai

- Mae angen darparu cefnogaeth rheoli staff ychwanegol yn ymwneud â'r cynnydd yn y niferoedd mewn llety dros dro a chynnydd yn anghenion cefnogaeth y rhai mewn llety dros dro. Oherwydd y flaenoriaeth weithredol hon, mae angen sicrhau nad oes unrhyw effaith andwyol ar gyfrifoldebau strategol, gan sicrhau bod contractau'n cael eu cyflawni'n effeithiol a bod y Cyngor yn gallu cynllunio a chomisiynu rhaglen gymorth barhaus yn effeithiol.

7.5. Blaenoriaethau:

Bydd gweithredu'r cynllun hwn a chyflawni blaenoriaethau strategol y cynllun hwn yn amodol ar nodi neu gytuno ar nifer o adnoddau allweddol. Dyma brif flaenoriaethau adnoddau'r cynllun sydd eu hangen i gyflawni blaenoriaethau strategol y cynllun:

7.5.1. Blaenoriaeth Strategol 1: Atal digartrefedd cyn gynted â phosibl

Blaenoriaeth Adnoddau: Creu gallu ychwanegol i atal digartrefedd
Cynigion

- Penodi Swyddog Cyswllt Cyntaf i helpu i greu Swyddog Opsiynau Tai ychwanegol a chapasiti atal. Cost £30,151 (refeniw CSF) erbyn 1 Rhagfyr 2022
- Penodi Swyddog Atal Lefel Isel yn y Tîm Aml-ddisgyblaethol Cefnogi Tai. Cost £28,226 (refeniw CSF) erbyn 1af Rhagfyr 2022
- Penodi Swyddog Gweinyddu Systemau a Pherfformiad i wneud y mwyaf o ymarferoldeb cronfa ddata Locata a gweithredu system Rhenti newydd ar gyfer llety dros dro. Cost £30,151 erbyn 1af Rhagfyr 2022.
- Gwerthuso manteision posibl caffael meddalwedd atal digartrefedd. Cost tua

£12,000. Erbyn 31ain Rhagfyr 2023.

7.5.2. Blaenoriaeth Strategol 2 - Cynyddu'r cyflenwad o lety fforddiadwy a sefydlog (o ansawdd da).

Blaenoriaethau Adnodd

- I'r Cyngor sicrhau bod £10m o le ar gyfer benthyca tai ar gael. (Benthyca darbodus CSF).
- Gwneud defnydd llawn o'r grantiau sydd ar gael a'r ffrydiau ariannu
- Creu capasiti Tîm Opsiynau Tai ychwanegol mewn perthynas â Gosodiadau Sir Fynwy.

Cynigion

- Erbyn 1af Ebrill 2023, cynyddu stoc unedau gwasanaeth Gosod Sir Fynwy 10% o 99 uned ym mis Tachwedd 2022.
- I'r Cyngor ddod yn ôl i ddefnydd neu drosi asedau presennol ar gyfer llety digartref o ansawdd da. Ee Cinderhill Street, Colemenny, Porthsgiwed, Neuadd y Farchnad
- I'r Cyngor brynu llety neu eiddo presennol i'w addasu
- Bod y Cyngor yn cynnal gwerthusiad opsiynau gan sefydlu tîm datblygu a chynnal a chadw mewnol i drosi llety a brynwyd/a brynwyd.

7.5.3. Blaenoriaeth Strategol 3 - Darparu cefnogaeth amserol ac effeithiol i gynnal llety

Blaenoriaethau Adnoddau

- Ailgylchu cyllid presennol a nodi cyllid ychwanegol i hwyluso darparu cymorth ychwanegol.
- Creu gallu ychwanegol i gomisiynu'r tîm Grant Cymorth Tai
- Hwyluso ymgeiswyr nad ydynt yn barod i denantiaid i gael mynediad i lety sefydlog.

Cynnig

- Cael gwared yn raddol ar y defnydd o concierge/diogelwch
- Gwneud Swyddog Prosiect Grant Cymorth Tai dros dro yn barhaol a phenodi Swyddog Monitro ac Adolygu Contractau erbyn 1af Rhagfyr 2022. Cost tua £56,000
- Sicrhau bod pecyn cynhwysfawr o gymorth ar gael i gefnogi ymgeiswyr 'nad ydynt yn barod i denantiaid' i gael mynediad i lety sefydlog.

7.5.4. Blaenoriaeth Strategol 4 - Gwneud y mwyaf o adnoddau a buddion trwy bartneriaethau sydd wedi'u cysylltu'n dda

Blaenoriaethau Adnoddau

- Mynd i'r afael ar y cyd â rhwystrau (fel hyfywedd) i gyfleoedd datblygu posibl.
- Adnabod adnoddau ychwanegol (ariannol ac anariannol) i gefnogi'r cynllun hwn

Cynnig

- Gweithredu Fforwm Tai Strategol Sir Fynwy
- Cymryd rhan yn y Bartneriaeth Iechyd, Gofal Cymdeithasol a Thai, sydd wedi mabwysiadu Ailgartrefu Cyflym fel un o'i blaenoriaethau.
- Gan ddefnyddio cyllid Llywodraeth Cymru, penodi Cydgysylltydd Trawsnewid Digartrefedd Strategol. Cost tua £60,000 y flwyddyn tan fis Mawrth 2025.
- Sefydlu dull/protocol ar y cyd (gan gynnwys cyllid posibl) rhwng y Cyngor a Landlordiaid Cymdeithasol Cofrestredig i rannu risg o ran goresgyn rhwystrau i gyfleoedd datblygu.
- Datblygu cynllun tai â chymorth anghenion cymhleth ar y cyd â'r Tîm Gofal Cymdeithasol, Pob Oed, Anabledd ac Iechyd Meddwl a Bwrdd Iechyd Aneurin Bevan. Bydd hyn â budd cost o alluogi'r Cyngor i leihau'r defnydd o concierge/diogelwch.

7.6. Cynllun Adnoddau:

Mae'r tabl isod yn rhoi trosolwg o'r adnoddau ariannol a ragwelir ar gyfer cyfnod y cynllun hwn:

Tabl 27: Adnoddau ariannol a ragwelir ar gyfer RRH 2022-2027

	2022/23	2023/24	2024/25	2025/26	2026/27
Refeniw Tîm Opsiynau CSF	912,300	912,300	912,300	912,300	912,300
Refeniw Grant Cymorth Tai CSF	£135,459	£135,459	£135,459	£135,459	£135,459
CSF Taliadau Tai Dewisol Cyfraniad Refeniw	114,000	I'w gadarnhau	I'w gadarnhau	I'w gadarnhau	I'w gadarnhau
Taliadau Tai Dewisol	176,656	I'w gadarnhau	I'w gadarnhau	I'w gadarnhau	I'w gadarnhau
Grant Cymorth Tai, gan gynnwys Pontio HPG	£2,811,909	2,856,748	I'w gadarnhau	I'w gadarnhau	I'w gadarnhau
Grant Atal Digartrefedd	149,000	149,325	I'w gadarnhau	I'w gadarnhau	I'w gadarnhau
Digartref – Grant Dull Neb Wedi'i Gadael Allan	509,403	624,236	I'w gadarnhau	I'w gadarnhau	I'w gadarnhau
Grant Dewisol Digartref	149,325	I'w gadarnhau	I'w gadarnhau	I'w gadarnhau	I'w gadarnhau
Grant Cydlynwyr Strategol	£60,000	£60,000	£60,000	-	-
Grant Cymorth Ieuenctid	123,811	123,811	123,811	-	-
Cyfraniad Refeniw Gwasanaethau Plant i HSG	£110,181	£110,181	£110,181	£110,181	£110,181

Cynllun Prydlesu Cymru	17,593	45,620	52,345	82,700	106,050
------------------------	--------	--------	--------	--------	---------

	2022/23	2023/24	2024/25	2025/26	2026/27
Grant Tai Cymdeithasol	£9,812,223	£10,793,445	£10,629,908	TBC	TBC
Grant Cyfalaf Trosiannol (MHA)	I'w gadarnhau	Yn amodol ar gais posibl	-	-	-
Grant Ôl-osod wedi'i Optimeiddio (MHA)	I'w gadarnhau	Yn amodol ar gais posibl	Yn amodol ar gais posibl	Yn amodol ar gais posibl	Yn amodol ar gais posibl
Pencadlys Benthycy Cyfalaf CSF	£2,000,000	Balans c/f	Balans c/f	Balans c/f	Balans c/f
Cyfraniadau A106	£814,331	Balans c/f + I'w gadarnhau	Balans c/f + I'w gadarnhau	Balans c/f + I'w gadarnhau	Balans c/f + I'w gadarnhau
Cronfa Tai â Gofal	-	Yn amodol ar gais posibl	Yn amodol ar gais posibl	Yn amodol ar gais posibl	Yn amodol ar gais posibl
Cynllun Prydlesu Cymru	10,613	12,450	33,575	89,500	86,750