

Strategaeth Economi, Cyflogaeth a Sgiliau 2023



CONTENTS

1. Rhagair	(2)	6. Themâu Blaenoriaeth Allweddol ac Amcanion	(25)
2. Ein Dyheadau	(3)	6.1 Thema Blaenoriaeth Allweddol Un: Lle: Sir Fynwy fywiog, wyrddach	
3. Beth Sy'n Bwysig i Sir Fynwy	(5)	• Cyflwyniad	(27)
• Ein daearyddiaeth	(7)	• Ein Trefi	(28-30)
• Ein heconomi	(8)	• Amcanion allweddol	(32-35)
4. 3. Datblygu'r strategaeth	(9)	6.2. Thema Blaenoriaeth Allweddol Dau: Pobl: Sir Fynwy decach a mwy llwyddiannus	
• Y broses	(9)	• Cyflwyniad	(37)
• Beth mae'r dystiolaeth yn dweud wrthym	(10-14)	• Amcanion allweddol	(38-43)
• Defnyddio'r dystiolaeth	(15-16)	6.3. Thema Blaenoriaeth Allweddol Tri: Menter: Sir Fynwy ffyniannus, uchelgeisiol	
5. Y Cyd-destun Strategol	(18-19)	• Cyflwyniad	(45)
• Yn Gryfach Gyda'n Gilydd – Rôl strategol Sir Fynwy yn yr economi ranbarthol ehangach	(20)	• Amcanion allweddol	(46-61)
• Partneriaethau Economaidd Strategol Rhanbarthol	(20)	6.4. Thema Blaenoriaeth Allweddol Pedwar: Seilwaith: Sir Fynwy gyda chysylltiadau da sy'n denu buddsoddiad busnes	
• Bargaen Ddinesig Prifddinas – Ranbarth Caerdydd	(21)	• Cyflwyniad	(63)
• Porth y Gorllewin	(22)	• Amcanion allweddol	(64-70)
• Y Gororau Ymlaen	(23)		

7. Astudiaethau Achos

Creo Medical: Denu buddsoddiad a'n creu swyddi cynaliadwy	(39)
Siltbuster: Arddangos swyddi'n cael eu datblygu	(41-42)
Mandarin Stone: Cefnogi twf cynaliadwy	(47-48)
Cywain Business Clusters: Annog arloesi a chreu clwstwr	(53-54)
Raglan Dairy: Make public procurement spend more accessible	(57-58)
Hive Mind Mead: Meithrin economi fwyd leol ffyniannus	(60-61)

Gweithredu'r cynllun

• Lle	(71-74)
• Pobl	(75-77)
• Menter	(78-81)
• Seilwaith	(82-84)

Mae Sir Fynwy yn lle cyffrous a buddiol i wneud busnes ac rwyf am ddweud wrth yr holl fuddsoddwyr sydd yn darllen ein strategaeth - "Dewch i Ymuno Gyda Ni".

Byddwch yn perthyn i gymuned grea-digol o bartneriaid sydd wedi'i rhwyd-weithio ledled De Cymru, De-orllewin Lloegr ac ar hyd y Gororau. Rydym yn sir sy'n adeiladu pontydd yn hytrach na rhwystrau. Ymunwch â ni a byddwch yn rhan o economi lwyddiannus lle na cheir unrhyw ffiniau.

Mae'r eco-system fusnes amrywiol hon yn cynnwys gweithgynhyrchwyr mawr sydd ar flaen y gad o ran technoleg fyd-eang. Mae'n gweithio'n agos gyda phrifysgolion sy'n adnabyddus ledled y byd am eu hymchwil, eu harloesedd a'u cysylltiadau busnes.

Mae mentrau busnes mawr a llwyddiannus yn ffynnu mewn cyd-destun diwylliant entrepreneuriaidd lle mae busnesau llai yn dod i'r amlwg ac yn ffynnu, gan ddarparu'r cadwyni cyflenwi sydd eu hangen ar ddefnyddwyr a busnesau mwy.

Amrywiaeth yw nodwedd wahaniaethol economi Sir Fynwy. Mawr a bach; gweithgynhyrchu, adeiladu, iechyd a gofal cymdeithasol, amaethyddiaeth a bwyd, ymchwil ac ymgynghori, gwasanaethau proffesiynol, twristiaeth a lletygarwch, adwerthu, y celfyddydau a gweithgarwch diwylliannol - mae pob un ohonom yn canfod ein lle yn y gyd-ddibyniaeth gefnogol ac amrywiol sy'n nodweddu economi Sir Fynwy.

Rydym yn sicrhau bod yr ysgolion gorau wedi'u cysylltu'n dda â'r colegau sy'n gallu datblygu'r sgiliau sydd eu hangen ar ein dinasyddion a'u busnesau.

Rydym yn rhannu ymrwymiad gyda'n busnesau i degwch yn ein heconomi ac rydym yn cydnabod, drwy ddysgu ac ymrwymiad, bod dinasyddion yn cael eu gwerthfawrogi ac y byddant yn ffynnu.

Mae Sir Fynwy yn ddeniadol oherwydd ansawdd bywyd y sir arbennig iawn hon. Mae ein trefi marchnad hanesyddol a'n pentrefi prysur sydd wedi'u lleoli mewn bryniau a dyffrynnoedd coediog godidog yn cynnig y cymdeithasoldeb, y creadigrwydd a'r gweithgareddau sy'n cyfoethogi ein bywydau i gyd. Y lleoliadau hyn sy'n denu busnesau i Sir Fynwy lle gallant dyfu a llwyddo.

Rydym yn gwerthfawrogi'r byd naturiol yr ydym yn byw ac yn gweithio ynddo. Mae'n werthfawr. Mae busnesau yn Sir Fynwy yn cefnogi ei gilydd a'u cymunedau i weithio'n gynyddol tuag at fathau o weithgarwch sy'n lleihau ac yn y pendraw yn dileu ein hól-trod carbon.

Wrth gwrs mae gennym heriau wrth i ni edrych i'n dyfodol. Byddwn yn ymateb drwy adeiladu ar yr hyn yr ydym wedi'i gyflawni. Byddwn yn gweithio i ddod yn fwy cysylltiedig, yn ddigidol ac ymarferol. Rydym yn parhau i weithio gyda'n partneriaid ar bob lefel o lywodraeth i wella ein seilwaith trafniadaeth, gan werthfawrogi ein cysylltiadau ffyrdd ond heb fod yn or-ddibynnol arnynt.

Mae gennym weithlu medrus ac addysgedig ond rydym yn cydnabod y bylchau sgiliau. Byddwn yn parhau i ddatblygu ein perthynas â cholegau a phrifysgolion i ddarparu'r llwybrau i'n dinasyddion fel eu bod yn medru dysgu fel sydd angen.



Ni fydd gennym gymaint â hynny o gampysau o fewn y sir ond yn y ganrif hon y perthnasoedd a'r rhwydweithiau y byddwn yn eu hadeiladu i ddarparu'r hyn sydd ei angen.

Yr hyn sydd ei angen ar y sir hon y tu hwnt i bopeth arall yw cynyddu gallu. Mae awydd mawr heb ei ddiwallu i weithio a buddsoddi yn Sir Fynwy. Mae busnes yn dweud wrthym fod diffyg cyflenwad o dir ac eiddo yn rhwystrau.

Ar sail y Strategaeth hon, bydd y Cyngor Sir yr wyf yn helpu i'w arwain yn gweithio gyda busnesau i ddarparu'r tir sydd ei angen arno.

Mae busnesau hefyd yn dweud wrthym fod angen i'w fuddsoddiad gael ei gefnogi gan gyflenwad gwell o lafur - pobl werthfawr a gwerthfawr sy'n gallu gweithio a ffynnu yn y busnesau hynny. Bydd y Cyngor Sir yn gweithredu ei bolisiau i ddarparu tai fforddiadwy, sydd â chysylltiadau â threfi a busnesau.

Mae ein strategaeth yn nodi ein dyheadau i feithrin economi amrywiol, decach, wyrdach a chylchol, gan greu twf cyflogaeth cynaliadwy ac amodau ar gyfer ffyniant a rennir.

Mae Strategaeth Economi, Cyflogaeth a Sgiliau Sir Fynwy yn nodi ein dyheadau:

'Meithrin economi amrywiol, decach, gwyrddach a chylchol, gan gynhyrchu twf cyflogaeth cynaliadwy a chreu amodau ar gyfer ffyniant a rennir'

Yn canolbwyntio ar bedair thema flaenoriaeth allweddol:



Lle

Sir Fynwy
fywiog,
wyrddach



Menter

Sir Fynwy
ffyniannus,
uchelgeisiol



Pobl

Sir Fynwy
decach a mwy
llwyddiannus



Seilwaith

Sir Fynwy gyda
chysylltiadau da
sy'n denu
buddsoddiad busnes

BETH SY'N BWYSIG I SIR FYNWY



Yr uchelgais ar gyfer y Cyngor a Sir Fynwy yw bod yn Sir ddi-garbon lewyrchus, gan gefnogi llesiant, iechyd ac urddas i bawb ar bob cam o fywyd – lle mae gan bawb y sgiliau a'r cyfle i gyfrannu at ein hardal leol, y gymuned a'r economi.

Mae ein Strategaeth Economi, Cyflogaeth a Sgiliau yn adeiladu ar gryfderau a chyfleoedd cyffredinol Sir Fynwy, gan ganolbwyntio ar fusnesau presennol a mentrau cartref newydd, gan eu galluogi i weithredu'n effeithlon a chyflawni eu cynlluniau twf, tra'n targedu cyfleoedd mewnfuddsoddi dethol. Mae'n nodi sut y byddwn yn cyflawni ein dyhead 'Meithrin economi amrywiol, decach, wyrddach a chylchol, gan gynhyrchu twf cyflogaeth cynaliadwy a chreu amodau ar gyfer ffyniant a rennir'.

Mae Cynllun Corfforaethol a Chymunedol 2022-2028 yn nodi pwrpas clir i Gyngor a Sir Fynwy i 'Ddod yn Sir ddi-garbon, gan gefnogi llesiant, iechyd ac urddas i bawb ar bob cam o'u bywydau'. Er mwyn cyflawni ei ddiben, mae'r Cyngor wedi pennu chwe amcan rhyng-gysylltiedig y mae am fynd i'r afael â hwy drwy alluogi a grymuso cymunedau i weithio ochr yn ochr â ni. Mae'r rhain i Sir Fynwy fod yn:

- Lle teg i fyw lle mae effeithiau anghydraddoldeb a thlodi wedi'u lleihau;
- Lle gwyrdd i fyw a gweithio, gyda llai o allyriadau carbon, a gwneud cyfraniad cadarnhaol at fynd i'r afael â'r argyfwng hinsawdd a natur;
- Lle llewyrchus ac uchelgeisiol lle ceir canol trefi bywiog, lle sydd â chysylltiadau da a busnesau a all dyfu a datblygu'n llawn gobaith a menter;
- Lle cymdeithasol i fyw lle mae gan bobl gartref a chymuned lle maent yn teimlo eu bod yn cael eu cynnwys, eu gwerthfawrogi a'u cefnogi;
- Man dysgu lle mae pawb yn cael y cyfle i gyrraedd eu potensial.

EIN DAEARYDDIAETH AC ECONOMI



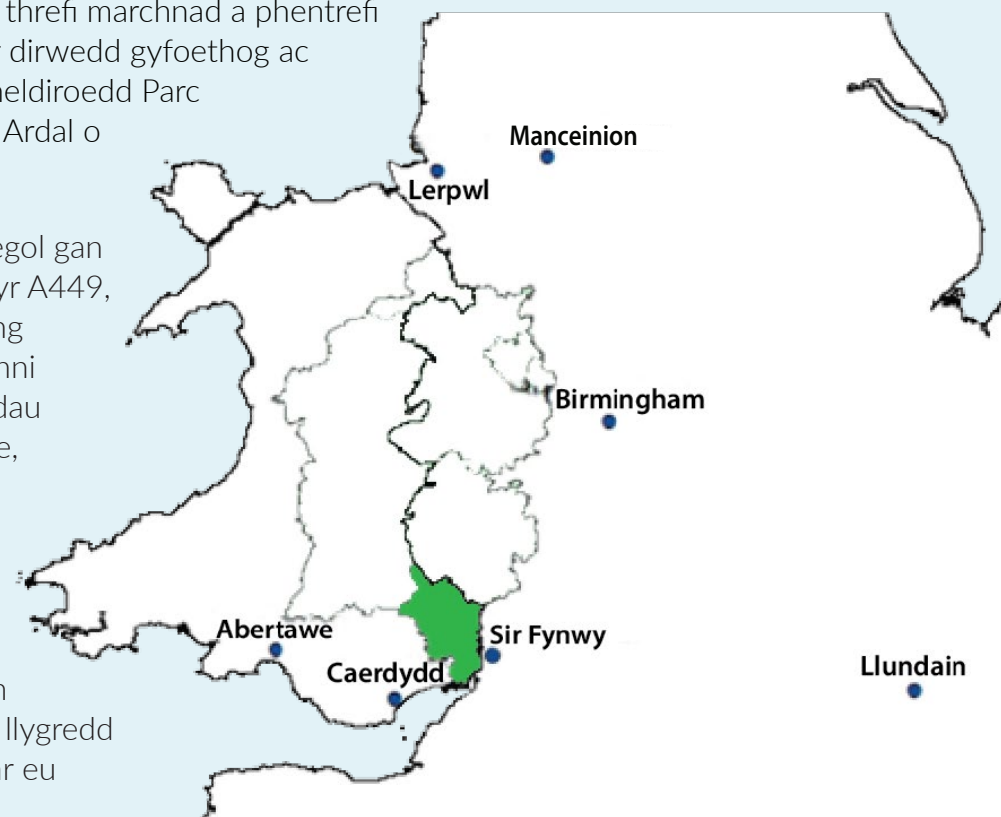
Ein Daearyddiaeth

Wedi'i lleoli yn ne ddwyrain Cymru, mae Sir Fynwy mewn safle strategol rhwng y prif ganolfannau yn ne Cymru, y de orllewin Lloegr a Chanolbarth Lloegr. Mae'r Sir yn cwmpasu ardal o tua 880 cilometr sgwâr, gyda phoblogaeth amcangyfrifedig o 93,000. Y chwe phrif anheddiad yw'r Fenni, Cil-y-coed, Cas-gwent, Magwyr, Trefynwy, a Brynbuga/Rhaglan, ac er bod y rhan fwyaf o'r ardal ddaearyddol yn wledig, mae 53% o'r boblogaeth yn byw o fewn wardiau a ddiffinnir fel rhai trefol ac mae llawer mwy o drigolion yn gwerthfawrogi eu cysylltiad â threfi mwy a llai.

Mae elfen annatod o batrwm anheddu nodedig Sir Fynwy yn deillio o'i threfi marchnad a phentrefi hanesyddol a'u perthynas â'r ardaloedd gwledig cyfagos. Mae gan y Sir dirwedd gyfoethog ac amrywiol yn ymestyn o arfordir Gwastadeddau Gwent yn ne'r Sir, i ucheldiroedd Parc Cenedlaethol Bannau Brycheiniog i'r gogledd orllewin, a choridor afon Ardal o Harddwch Naturiol Eithriadol Dyffryn Gwy yn y dwyrain.

Mae'r Sir yn hawdd ei chyrraedd gan ddefnyddio nifer o lwybrau strategol gan gynnwys traffyrdd yr M4 a'r M48, Ffordd Blaenau'r Cymoedd (A465), yr A449, yr A40 a'r A4042. Mae gan Sir Fynwy hefyd bedair gorsaf reilffordd; yng Nghil-y-coed, Cas-gwent a Chyffordd Twnnel Hafren yn ne'r Sir, a'r Fenni yn y gogledd. Mae'r rhain yn darparu cysylltiadau rheilffordd i aneddiadau allweddol Casnewydd, Caerdydd a gorllewin Cymru yn ogystal â Bryste, Llundain, Caerloyw, Cheltenham, Canolbarth Lloegr a Manceinion.

Mae trafniadaeth gyhoeddus yn Sir Fynwy wedi ei gyfyngu. Er bod gan y Sir bedair gorsaf reilffordd, mae'r gwasanaethau bws sy'n cysylltu ein trefi ag aneddiadau gwledig yn rhy anaml i bobl ddiabyddu arnynt i gael mynediad at gyflogaeth a gwasanaethau lleol. Mae hyn yn arwain at orddibyniaeth ar geir, tagfeydd cynyddol, allyriadau carbon a llygredd aer. Mae hefyd yn golygu bod pobl na allant fforddio bod yn berchen ar eu cerbyd eu hunain a'i redeg yn wynebu rhwystrau rhag cael mynediad i hyfforddiant a chyflogaeth.



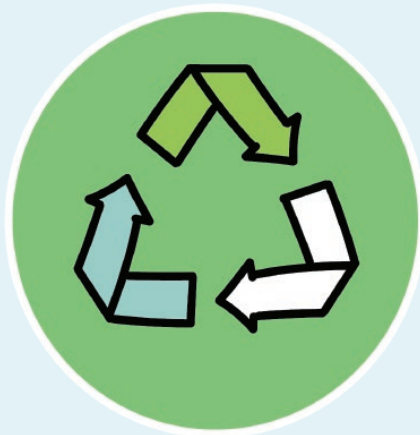
Ein Heconomi

Mae gan Sir Fynwy economi gwerth uchel, medrus, amrywiol a gwydn iawn, yn gweithio i'w llawn allu, gan ddenu buddsoddiad i gefnogi ei diwylliant entrepreneuriaidd cryf.

Uchelgais y Cyngor yw parhau i greu'r amodau cywir ar gyfer economi leol lewyrchus, gan sicrhau twf cynaliadwy a chynhwysol a fydd yn cyfrannu at les economaidd cenedlaethau'r dyfodol. Pobl o bob oed a chefnidir yn meddu ar y sgiliau i wneud yn dda mewn gwaith neu ddechrau eu busnes eu hunain.

Rydym am feithrin ymagwedd economi gylchol drwy ddylunio gwastraff allan a galluogi cynhyrchion a deunyddiau i ddychwelyd yn ddiogel i'n hecosystem a'u cylchredeg trwy brosesau gan gynnwys aildddefnyddio, ailgylchu, adnewyddu ac ati fel cynhyrchion o ansawdd uchel. Bydd ein heconomi gylchol yn mynd i'r afael â newid yn yr hinsawdd gan leihau allyriadau carbon i Sir sero net erbyn 2030 a thrawsnewid yr economi o ran adnoddau ac effeithlonrwydd, gan ysgogi arloesedd ar gyfer cynhyrchiant a chystadleurwydd yn y dyfodol. Byddwn yn cydweithredu â sectorau allweddol ac ar draws y sector preifat a chyhoeddus, gan ddarparu'r modd ar gyfer twf cynaliadwy a chreu'r amodau ar gyfer ffyniant a rennir.

Bydd y Cyngor yn gweithio gyda phartneriaid cenedlaethol, rhanbarthol a lleol i gynyddu buddsoddiad, gwella cysylltedd a pharhau i ddatblygu economi wledig ffyniannus, uchelgeisiol a mentrus.



Datblygu'r Strategaeth – Casglu'r dystiolaeth:

Y Broses

Ffocws y Strategaeth hon yw paratoi ar gyfer anghenion economaidd y Sir yn y dyfodol. Gan gydnabod nad oedd gennym yr holl atebion, dechreuasom drwy ddod â chnewyllyn o arbenigwyr at ei gilydd. Roedd y chnewyllyn hwn yn cynnwys staff y Cyngor, Aelodau etholedig, partneriaid ac arbenigwyr eraill, gydag ystod eang o wybodaeth economaidd-gymdeithasol a phrofiad byw.

Fel rhan o'r broses hon, comisiynwyd dadansoddiad economaidd i ddarparu sylfaen dystiolaeth i helpu i nodi a llunio ymyriadau polisi posibl i gyflawni dyhead y Cyngor - 'Meithrin economi amrywiol, decach, gwyrddach a chylchol, gan gynhyrchu twf cyflogaeth cynaliadwy a chreu amodau ar gyfer ffyniant a rennir'.

Darparodd y dadansoddiad economaidd adolygiad o broffil economaidd presennol Sir Fynwy a throsolwg o'r cyfleoedd allweddol ar gyfer yr economi leol a'r cyfyngiadau arni. Roedd y sylwadau yn yr adroddiad yn nodi cyfeiriad posibl yr economi yn y dyfodol a'r amodau y byddai eu hangen i wireddu ei llawn botensial. Mae'r argymhellion hyn wedi darparu'r sail ar gyfer y cyfeiriad strategol a'r canlyniadau arfaethedig, gan ffurfio'r blociau adeiladu allweddol a llywio'r pedair thema sy'n flaenoriaeth, a'n sail i'r Strategaeth hon. Mae pob thema blaenoriaeth yn nodi'r problemau yr ydym yn ceisio'u datrys a'r hyn yr ydym yn bwriadu ei wneud i fynd i'r afael â hwy.

Yr hyn y mae'r dystiolaeth yn ei ddweud wrthym:

Ym Mynegai Cystadleurwydd y DU 2023, roedd Sir Fynwy wedi parhau fel yr ail economi fwyaf cystadleuol yng Nghymru ar ôl prifddinas Caerdydd ac mae wedi gwella ei safle yn y DU ers 2019. Mae hyn yn adlewyrchu'r enillion cymharol uchel a gyflawnwyd yn economi Sir Fynwy.

Fodd bynnag, mae'r cyfleoedd a'r heriau allweddol sy'n wynebu economi'r Sir yn cynnwys y canlynol:

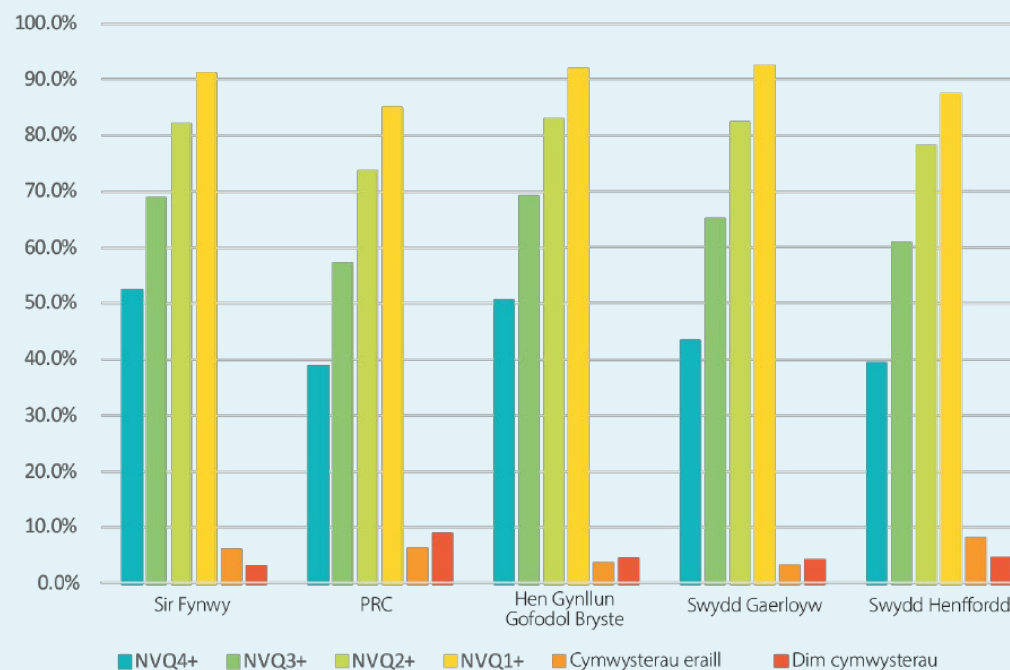
- Mae 25.9% o drigolion Sir Fynwy dros 65 oed tra bod 58.3% o oedran gweithio (16-64 oed). Gostyngodd y boblogaeth oedran gweithio rhwng 2011 a 2021 a chynyddodd y boblogaeth oedranus 26.2%.
- Bydd poblogaeth hŷn Sir Fynwy yn gynyddol ddibynnol ar boblogaeth oedran gweithio sy'n lleihau. Mae hyn yn codi heriau allweddol mewn perthynas â gallu'r ardal i ddenu a chynnal buddsoddiad busnes, ysgogi twf cyflogaeth, a gwella cystadleurwydd cyffredinol. Mae hyn yn amlygu'r angen am swyddi ychwanegol, gwerth uchel i ddenu pobl iau ac i ail-gydbwyso proffil oedran Sir Fynwy. Er mwyn cynnal poblogaeth iau o oedran gweithio, cydnabyddir hefyd fod angen cyflenwad cynyddol o dai mwy fforddiadwy.
- Sir Fynwy sydd â'r prisiau tai uchaf yng Nghymru, sef £382k ar gyfartaledd (Hometrack, Rhagfyr 2022), mwy na 9 gwaith enillion cyfartalog. Mae hyn wedi cyfrannu at werthoedd tir uwch na'r cyfartaledd, gan effeithio ar lefel y datblygiad a gyflawnwyd yn y Sir, yn ogystal â'r derbyniadau cyfalaf a gynhrychir o waredu safleoedd datblygu.
- Mae yna gydberthynas rhwng proffil demograffig yr ardal a chymeriad y farchnad dai. Mae'r cyfuniad o brisiau tai uchel a phwysau fforddiadwyedd yn golygu nad yw llawer o bobl ifanc a theuluoedd yn gallu fforddio byw yn Sir Fynwy.
- Mae darparu tai priodol yn Sir Fynwy yn hollbwysig i fynd i'r afael â heriau demograffig y Sir. Dylai hyn gynnwys nid yn unig darparu mwy o gartrefi mewn ymateb i dangyflenwad cyffredinol, ond darparu mwy o gymysgedd o fathau, deiliadaethau a meintiau tai. Dylai gwneud hynny helpu i alluogi twf y boblogaeth o oedran gweithio a chyfrannu at fynd i'r afael â heriau fforddiadwyedd Sir Fynwy. Bydd Cyngor Sir Fynwy felly'n cefnogi creu 5,940 o gartrefi newydd ychwanegol sydd eisoes yn garbon sero net gyda'r angen am 50% o dai fforddiadwy, fel y nodir yng Nghynllun Datblygu Lleol Amnewid (CDLIA) Sir Fynwy 2018-2033.

- Y gyfradd ddiweithdra ar gyfer trigolion dros 16 oed yn Sir Fynwy yn y cyfnod rhwng Ionawr a Rhagfyr 2022 oedd 1.9% (cyfwerth â 900 o drigolion). Mae hyn yn is nag ardal ehangach Prifddinas-Ranbarth Caerdydd (PRC) (2.7%) ac awdurdodau cyfagos yn Lloegr. Mae lefel diweithdra o'r fath yn 'ffrithiannol' – mae'n cynrychioli dim ond yr ychydig bobl hynny sy'n symud rhwng swyddi mewn economi sy'n gweithredu hyd at eithaf ei allu. Mae prinder llafur yn cyfyngu ar y potensial i fusnesau dyfu.

- Dim ond 3.2% o bobl rhwng 16 a 64 oed yn Sir Fynwy sydd heb unrhyw gymwysterau. Mae'r boblogaeth leol wedi'i haddysgu'n dda, gyda 52.5% o bobl â chymhwyster NVQ Lefel 4 neu uwch. Serch hynny, mae yna fylchau sgiliau penodol y mae angen mynd i'r afael â nhw er mwyn sicrhau bod pobl leol yn gallu cael budd o swyddi gwerth uwch. Nid oes unrhyw sefydliadau addysg uwch yn y Sir ac mae llawer o bobl ifanc yn gadael yr ardal i fynd i brifysgol. Mae prisiau tai uchel a rhenti anfforddiadwy hefyd yn cyfrannu at all-lif net o bobl ifanc o'r farchnad lafur leol.

Tyfu Economi'r Dyfodol yn Sir Fynwy: Dadansoddiad Academaidd

Ffigur 4.7 Cyraeddiadau addysgol y boblogaeth oedran gweithio



- Mae 62% o drigolion Sir Fynwy yn cael eu cyflogi yn y swyddi mwyaf medrus: yn cynnwys rheolwyr, cyfarwyddwyr, galwedigaethau proffesiynol: gweithwyr proffesiynol cyswllt a thechnegol. Mae'r enillion wythnosol gros canolrifol ar gyfer y rhai sy'n gweithio yn Sir Fynwy (£630.50) 11.8% yn is nag ar gyfer y rhai sy'n byw yn ardal yr awdurdod. Mae hyn yn awgrymu bod cyfran o enillwyr uwch yn cymudo i rywle arall at ddibenion gwaith.

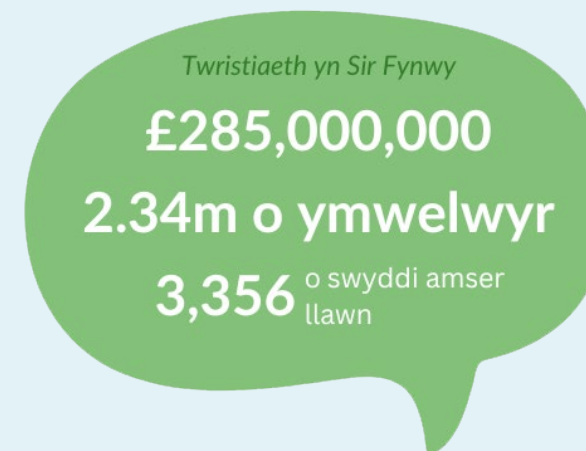
Tabl 4.4 Enillion wythnasol gros canolrifol

	Sir Fynwy	PRC	Hen Gynllun Gofodol Cyfun Bryste	Swydd Gaerloyw	Swydd Henffordd
Enillion Wythnosol Gros Canolrif fesul Preswylfa	£714.80	£610.17	£659.78	£660.50	£560.10
Enillion Wythnosol Gros Canolrif fesul Gweithle	£630.50	£582.20	£646.83	£606.20	£543.20
Enillion yn seiliedig ar breswylfa fel % o enillion gweithle-enillion yn seiliedig	113.3%	104.8%	102.0%	109.0%	103.1%

Ffynhonnell: Arolwg blynyddol SYG o oriau ac enillion (2022)

- Mae Sir Fynwy hefyd wedi'i chyfyngu gan ei chysylltiadau trafnidiaeth gyhoeddus gwael, o fewn y Sir a gyda'i hawdurdodau cyfagos. Er bod rhai cysylltiadau rheilffordd da o Gyffordd Twnnel Hafren i Fryste, Caerdydd a Chasnewydd, nid oes gan drefi mwy Sir Fynwy unrhyw gysylltiadau rheilffordd uniongyrchol â De-orllewin Lloegr. Mae cysylltiadau rheilffordd a bws gwael ar draws y Sir hefyd yn debygol o gyfrannu at yr heriau sy'n wynebu busnesau sy'n ceisio ehangu yn Sir Fynwy ac sy'n gorfod dibynnu ar weithwyr sy'n byw'n lleol neu sydd â mynediad dibynadwy at gar.
- Mae mwyafrif llethol y busnesau sy'n gweithredu yn Sir Fynwy ar raddfa fach, gyda 44.7% o'r holl fusnesau wedi gwneud trosiant o £0-99,000 y flwyddyn a 0-9 o weithwyr (91.6%). Er ein bod yn cydnabod cyfraniad busnesau bach i economi Sir Fynwy, rydym hefyd yn cydnabod bod y 10% o fusnesau Sir Fynwy sydd â throsiant o fwy na £1 miliwn yn cyfrannu 75% o gynnyrch mewnwladol crynswth y Sir.
- Cyfradd gwacter eiddo'r Sir yw 0.3% yn unig, tra mai dim ond 0.1% yw cyfradd eiddo gwag y Sir. Mae diffyg gofod datblygedig ar gyfer gweithgaredd economaidd yn gyfyngiad sylweddol ar ddatblygiad pellach y Sir, gan bwysleisio'r angen i sicrhau bod lle ychwanegol ar gael.

- Yn ôl STEAM (Scarborough Tourism Economic Activity Monitor), daeth 2.34 miliwn o ymwelwyr i Sir Fynwy yn 2022, gan gynhyrchu mwy na £285 miliwn ar gyfer yr economi leol, a'n cefnogi 3,356 o swyddi cyfwerth ag amser llawn. Mae ffigurau STEAM 2022 yn dangos adferiad cryf yn economi ymwelwyr Sir Fynwy ar ôl y pandemig gydag effaith economaidd twristiaeth wedi cynyddu 3.7%, nifer yr ymwelwyr wedi cynyddu 2.3% a nifer y swyddi CALL a gefnogir gan dwristiaeth wedi cynyddu 7.6% o gymharu â ffigurau 2019.



- Mae Adolygiad o'r Farchnad Agored yn ymarfer a gynhelir gyda'r farchnad i bennu'r defnydd a ddisgwylir gan y sector preifat o seilwaith band eang. Nododd yr Adolygiad o'r Farchnad Agored a gynhaliwyd gan Lywodraeth Cymru yn 2022, fod darlun llawer gwell yn Sir Fynwy, gyda 1,238 neu 2.5% o'r holl adeiladau wedi'u dosbarthu'n 'wyn' (h.y., heb unrhyw seilwaith band eang cymwys, ac nid yw'n debygol o gael ei ddatblygu o fewn tair blynedd). Mae 2,610 neu 5.2% arall o'r holl safleoedd o 'dan adolygiad' (h.y. mae cyflenwyr wedi nodi darpariaeth band eang wedi'i chynllunio, ond barnwyd bod y cynlluniau hynny mewn perygl o beidio â chael eu cwblhau). Mae hyn yn cymharu'n ffafriol â'r ffigurau cyfartalog ar gyfer Cymru, lle mae 5.1% o'r holl safleoedd yn cael eu dosbarthu'n 'wyn' a 7.3% arall yn cael eu hadolygu.
- O ran argaeledd a chynlluniau Mynediad Cenhedlaeth Nesaf (30 Mbps ac uwch), unwaith eto mae'r sefyllfa yn Sir Fynwy yn cymharu'n ffafriol â data Cymru gyfan: dosbarthwyd 3,496 neu 7% o adeiladau yn Sir Fynwy yn 'wyn' ar gyfer darpariaeth gigabit. o'i gymharu â 14% ledled Cymru, a dosbarthwyd 5,701 neu 14% o adeiladau yn Sir Fynwy fel rhai o 'dan adolygiad' ar gyfer darpariaeth gigabit, o gymharu â 39.2% ledled Cymru. Mae hyn yn golygu, os caiff cynlluniau darparwyr eu cyflawni fel y cynlluniwyd, dylai o leiaf 81.6% o adeiladau yn Sir Fynwy gael mynediad at fand eang gigabit gan o leiaf un darparwr o fewn y tair blynedd nesaf, o gymharu â 46.8% ledled Cymru.

Defnyddio'r dystiolaeth

Mae cymariaethau ag awdurdodau lleol cyfagos yn dangos, er bod Sir Fynwy yn perfformio'n gymharol dda ar rai meini prawf, mae modd cyflawni mwy. Mae hyn yn creu her a chyfle wrth i'r Cyngor geisio cyflawni newid sylweddol mewn twf economaidd a ffyniant lleol yn y dyfodol.

Yn ystod y blynyddoedd diwethaf, mae'r Sir wedi gweld cyfradd twf busnes cymharol isel. Mae hyn yn adlewyrchu'r ffaith ei fod wedi gwneud defnydd llawn o'r cyflenwad llafur a thir. Rydym yn hyderus, unwaith y bydd cyflenwad cynyddol o lafur a thir ar gael, y bydd amodau sylfaenol yr economi yn caniatáu iddi ffynnu.

Mae'r cyflenwad byr parhaus o arwynebedd llawr diwydiannol newydd yn effeithio ar y gallu i ddenu a chadw busnesau, ac felly'n creu cyflogaeth gynaliadwy newydd. Mae hyn yn cyfyngu ar ein gallu i ehangu ein heconomi leol a allai hefyd orfodi rhai busnesau presennol i adleoli y tu allan i'r Sir.

Mae'r Strategaeth Economi, Cyflogaeth a Sgiliau hon felly yn cydblethu â'r Cynllun Datblygu Lleol Amnewid wrth nodi cyfleoedd i fynd i'r afael â'r heriau hyn, tra hefyd yn ystyried y materion sy'n wynebu canol ein trefi, y seilwaith presennol, cyfleusterau ymwelwyr a thir y cyhoedd.

Byddwn yn gweithio gyda'r sector preifat a chyhoeddus drwy ddull sy'n seiliedig ar anghenion, i drawsnewid ein heconomi i lefel newydd o dwf swyddi cynaliadwy a ffyniant a rennir yn y tymor hwy. Cyflawnir hyn drwy ganolbwyntio gweithgarwch ar gyflawni'r pedair thema flaenoriaeth allweddol ganlynol:

- **Lle:** – Sir Fynwy fywiog, wyrddach
- **Pobl:** - Sir Fynwy decach a mwy llwyddiannus
- **Menter:** - Sir Fynwy ffyniannus, uchelgeisiol
- **Seilwaith:** - Sir Fynwy gyda chysylltiadau da sy'n denu buddsoddiad busnes

Felly bydd angen amrywiaeth eang o gyfleoedd gwaith ar ein heconomi i wasanaethu anghenion yr holl drigolion, gan gydnabod y swyddogaeth arbennig o bwysig a wasanaethir gan swyddi llai medrus. Gall mynediad gwael i wasanaethau hefyd gael effaith ar ein heconomi gan y bydd pobl yn treulio mwy o amser y tu allan i'n Sir. Mae'r anghydbwysedd demograffig a'r gyfradd is o weithgarwch economaidd yn rhoi pwysau ar ein Sir o ran ei gweithlu sy'n dirywio, a gallai hyn o bosibl llesteirio ein gallu i gynnal a thyfu ein heconomi.

Byddwn yn gweithio gyda'n partneriaid economaidd strategol rhanbarthol, Prifddinas-Ranbarth Caerdydd, Porth y Gorllewin, Partneriaeth y Gororau Ymlaen yn ogystal â darparwyr addysg a hyfforddiant, i nodi meysydd penodol sydd angen ymyrraeth a'n datblygu cyrsiau a chynlluniau hyfforddi priodol. Er y dylai trigolion o bob oed gael mynediad i hyfforddiant a datblygiad i'w galluogi i gael mynediad at gyfleoedd gwaith yn lleol, bydd hyn yn arbennig o bwysig wrth helpu i gadw a denu pobl ifanc i'r ardal. Mae angen i ni eu grymuso i lunio dyfodol iddynt eu hunain, yn Sir Fynwy, a'u harfogi i yrru'r economi tuag at ddyfodol gwerth uwch.



Y CYD-DESTUN STRATEGOL



Y Cyd-destun Strategol

Yn ogystal â Chynllun Cymunedol a Chorfforaethol y Cyngor, mae gofynion deddfwriaethol a pholisi sy'n llywio ac yn dylanwadu ar y ffordd y mae'r Cyngor yn ceisio datblygu economi Sir Fynwy. Manylir ar hyn yn y gofynion deddfwriaethol a pholisi trosfwaol a'r blaenoriaethau o fewn y strategaethau isod:



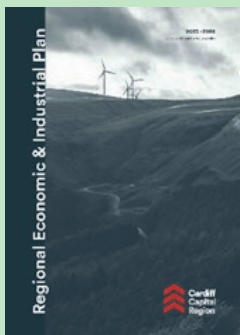
Deddf Llesiant Cenedlaethau'r Dyfodol (Cymru) 2015

Mae Deddf Llesiant Cenedlaethau'r Dyfodol yn canolbwyntio ar wella llesiant economaidd, cymdeithasol, amgylcheddol a diwylliannol Cymru. Nod y Ddeddf yw helpu i greu Cymru yr ydym i gyd eisiau byw ynddi, nawr ac yn y dyfodol. Mae caffael yn un o'r saith maes corfforaethol ar gyfer newid yng nghanllawiau statudol y Ddeddf.



Ffyniant i Bawb: Cynllun Gweithredu Economaidd

Mae'r cynllun yn rhannu Cymru yn dri rhanbarth economaidd er mwyn galluogi gweithredu dull seiliedig ar le ar gyfer datblygu economaidd. Lleolir Sir Fynwy yn rhanbarth De-ddwyrain Cymru. Mae'n nodi tri sector thematig cenedlaethol a phedwar sector sylfaen a fydd yn llywio gwaith Llywodraeth Cymru wrth iddi geisio achub ar gyfleoedd a gwireddu potensial.



Cynllun Twf Diwydiannol ac Economaidd Prifddinas-Ranbarth Caerdydd

Dau amcan Cynllun Twf Prifddinas-Ranbarth Caerdydd yw hybu cystadleurwydd a mynd i'r afael ag anghydraddoldebau ledled y rhanbarth drwy weithio ar y cyd â rhanddeiliaid cyhoeddus a phreifat o fewn y Prifddinas-Ranbarth Caerdydd a'i awdurdodau cyfagos.



Cymru gryfach, decach, wyrddach: cynllun ar gyfer cyflogadwyedd a sgiliau

Mae Llywodraeth Cymru wedi ymrwymo i greu Cymru lle gall unigolion o bob oed gael addysg o ansawdd uchel, gyda swyddi i bawb, lle gall busnesau ffynnu mewn economi sero net sy'n hyrwyddo tegwch a chydardoldeb.

Gweledigaeth Sir Fynwy 2040: Datganiad Twf Economaidd ac Uchelgais



Mae'r datganiad hwn yn nodi rhai o'r heriau sy'n wynebu Sir Fynwy y mae angen mynd i'r afael â hwy i gryfhau ei heconomi fel y gall ddarparu ar gyfer cenedlaethau'r dyfodol. Bwriedir i hyn gyd-fynd â'r CDLI newydd (Cynllun Datblygu Lleol), a fydd yn nodi safleoedd ac adeiladau cyflogaeth addas; cynyddu argaeledd safleoedd tai; a cheisio mynd i'r afael â gwahaniaethau daearyddol mewn cyflogaeth a marchnadoedd tai.

Prosbectws Mewnffuddsoddi Sir Fynwy 2021



Mae'r prosbectws yn adeiladu ar Weledigaeth Sir Fynwy 2040 gyda'r nod o ddenu busnesau i dyfu yn Sir Fynwy. Mae'n nodi rhai meysydd ffocws allweddol y dylid eu blaenoriaethu ac yn argymhell darparu 43ha o dir cyflogaeth defnydd B o 2018 i 2033 a rhwydwaith o safleoedd o ansawdd gyda nodweddion amrywiol a chymysgedd o berchnogaeth breifat a chyhoeddus.

Cynllun Strategol Sero Net Llywodraeth Cymru



Mae'r Cynllun hwn yn nodi sut y byddwn yn chwarae ein rhan wrth ymateb i'r argyfwng hinsawdd ac yn cyd-fynd ag uchelgais Gweinidogion Cymru i'r sector cyhoeddus fod yn sero net erbyn 2030.

Cynllun Busnes Strategol Prifddinas-Ranbarth Caerdydd a'r Gronfa Fuddsoddi Ehangach



Pwrpas y Cynllun Busnes hwn yw sefydlu polisiâu a fydd yn denu buddsoddiad newydd, gwella cysylltedd, a datblygu sgiliau ac addysg y rhanbarth. Mae'n cynnig Rhaglen Safleoedd Strategol i fynd i'r afael â'r heriau sy'n wynebu Prifddinas-Ranbarth Caerdydd mewn perthynas â phrinder safleoedd ac adeiladau cyflogaeth o ansawdd da.

Yn Gryfach Gyda'n Gilydd – rôl strategol Sir Fynwy yn yr economi ranbarthol ehangach

Mae gan ein heconomi botensial clir i gyfrannu'n allweddol at dwf economaidd Prifddinas-Ranbarth Caerdydd a Chymru gyfan yn y dyfodol. Bydd ei gryfder economaidd cymharol yn hollbwysig i hybu'r ardaloedd ehangach a chyfagos a'r rhanbarthau ffiniol, gan gyfrannu at yr uchelgeisiau polisi strategol a ddisgrifwyd yn gynharach.

Partneriaethau Economaidd Strategol Rhanbarthol

Mae Sir Fynwy yn Sir ar y ffin mewn lleoliad strategol, "Porth i Gymru". Mae ein Sir yn cael budd o'i rhan mewn partneriaethau economaidd rhanbarthol gan gynnwys Bargen Ddinesig Prifddinas-Ranbarth Caerdydd, Porth y Gorllewin a'r Gororau Ymlaen. Mae cymryd rhan yn y partneriaethau hyn yn ein galluogi i fanteisio ar feysydd o fudd i'r ddwy ochr a gwerth ychwanegol, cynyddu rhagolygon buddsoddi, arddangos arferion gorau drwy adeiladu rhwydweithiau cryf a nodi cyfleoedd i rannu gwasanaethau lle mae hynny'n gost-effeithiol.

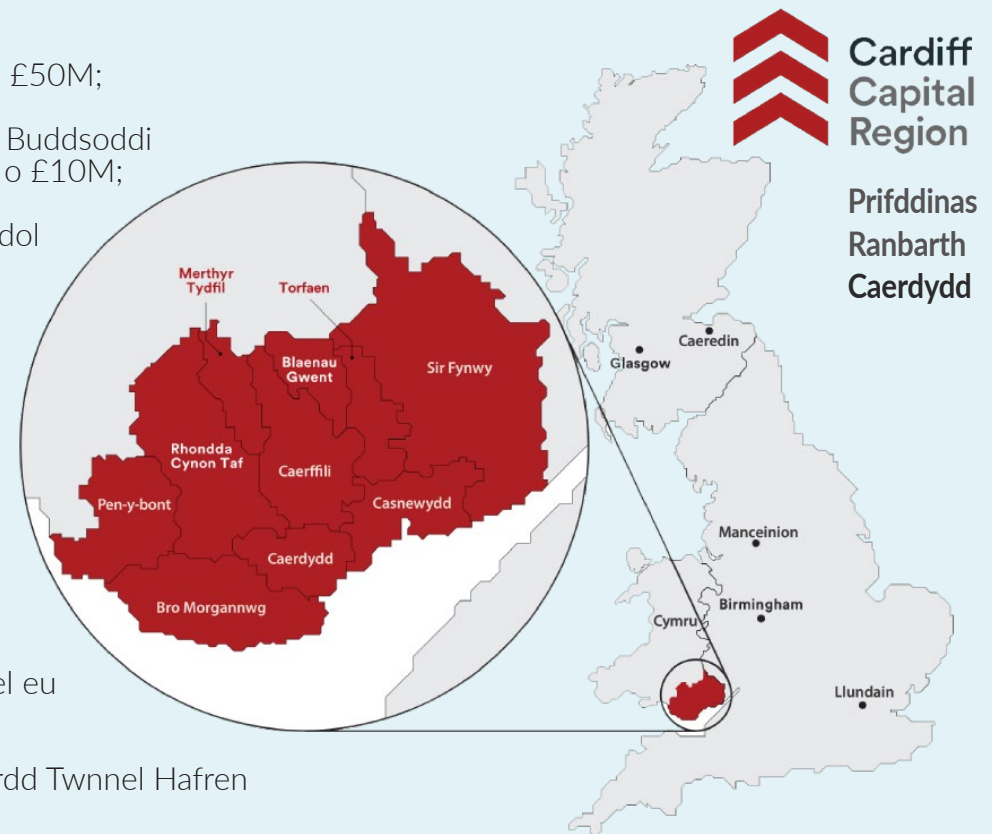


Bargen Ddinesig Prifddinas-Ranbarth Caerdydd

Mae Bargen Ddinesig Prifddinas-Ranbarth Caerdydd (PRC) yn cynnwys Llywodraeth y DU, Llywodraeth Cymru a deg Awdurdod rhanbarthol De-ddwyrain Cymru a bydd yn trosglwyddo i Gydbwyllgor Corfforaethol De-ddwyrain Cymru (CJC) ym mis Mawrth 2024. Ei ddiben yw adeiladu ar gryfderau sectoraidd y rhanbarth, sylfaen sgiliau uchel a thair prifysgol lwyddiannus. Mae Bargen Ddinesig Prifddinas-Ranbarth Caerdydd yn ceisio cyflymu twf economaidd a chynhyrchiant drwy gyfres o fuddsoddiadau wedi'u targedu'n ofalus mewn sgiliau, seilwaith, prosiectau graddadwy a arweinir gan arloesi, busnesau, a sectorau diwydiant â blaenoriaeth gan gynnwys Lled-ddargludyddion Cyfansawdd a MedTech.

Mae wedi dod â'r buddion canlynol i Sir Fynwy:

1. Aelod partner ar gyfer y Gronfa Buddsoddi mewn Arloesedd o £50M;
2. Manteisio ar y cyfleoedd busnes lleol ar gyfer £50M o Gyfalaf Buddsoddi mewn Arloesedd; Cronfa Safle Strategol £50M a Chronfa Her o £10M;
3. Cyfranddaliwr a chyngor arweiniol CS Foundry Ltd, sy'n hanfodol i sefydlu CS Connected a sicrhodd ddyfarniad SIPP UKRI o £45M, gyda Microchip yn un o'r partneriaid sefydlu;
4. Cyfranddaliwr yn CCR Energy Ltd h.y., rhan-berchnogaeth ar hen Orsaf Bŵer Aberddawan sy'n cael ei hail-bwrpasu fel parc ynni gwyrdd;
5. Partner arweiniol wrth ddefnyddio rhaglen InFuSe tua £4M - gyda Chronfa Her o £10M;
6. Cyd-asiant ar brosiect Diogelwch Bwyd y Gronfa Her (£2.4M) gyda Chyngor Caerdydd;
7. Tua £2M (cyllid dyled) i Creo Medical – creu 40 o swyddi uchel eu gwerth;
8. Derbyn tua £1.5M ar gyfer y Cynllun Metro Plus yng Nghyffordd Twnnel Hafren – sicrhau cyfraniadau cyfatebol o'r Gronfa Trafnidiaeth Leol;
9. Arian ULEV ar gyfer cyflwyno cyfleusterau Codi Tâl ar gyfer Gwefru Cerbydau Trydan PRC



Porth y Gorllewin

Mae Porth y Gorllewin yn bartneriaeth draws-ranbarthol ar gyfer De Cymru a Gorllewin Lloegr sy'n cynnwys Awdurdodau Lleol, Awdurdod Cyfunol Gorllewin Lloegr, Rhanbarthau Dinas, Partneriaethau Menter Lleol, Llywodraethau'r DU a Chymru. Pwrpas y bartneriaeth strategol yw hyrwyddo a chynyddu twf economaidd ar draws De Cymru a Gorllewin Lloegr i greu swyddi, hybu ffyniant a chefnogi prifysgolion a busnesau byd-enwog y rhanbarth.

TMAe'r Bartneriaeth hon wedi nodi'r uchelgeisiau canlynol:

1. “Sero Net - Gweithio i ddod yn Glwstwr Ynni Gwyrdd cyntaf y DU drwy fanteisio ar asedau naturiol sylweddol yr ardal ym meysydd solar, llanw, morol a gwynt a galluoedd blaenllaw ym maes datgarboneiddio hydrogen, niwclear a diwydiannol.
2. 'Cefnogi Arloesedd' - Cysylltu clystyrau sectoraidd hynod flaengar yr ardal ym meysydd Peirianeg Uwch, Diwydiannau Creadigol, Cysylltedd Digidol (telathrebu symudol) a Datrysiadau Data (busnesau sy'n creu cyfoeth o ddata megis 'fintech' a gofod) i greu uwch-glwstwr gyda'r raddfa i gystadlu ar y llwyfan byd-eang.
3. 'Cysylltu Cymunedau' - Mapio cynlluniau trafndiaeth strategol yr ardal i nodi lle mae bylchau a'n defnyddio'r wybodaeth i helpu i amlygu lle mae angen cysylltiadau gwell arnom sy'n darparu cysylltiadau trafndiaeth a digidol gwell i ddatgloi potensial 'sero net'.
4. Buddsoddiad – gan ddefnyddio ei fantais o fod yn borth byd-eang, mae'r Bartneriaeth yn dymuno denu mewnfuddsoddiad a thyfu allforion i £4 biliwn.



Partneriaeth y Gororau Ymlaen

Mae'r 'Gororau Ymlaen' yn bartneriaeth drawsffiniol strategol unigryw rhwng awdurdodau lleol cyfagos yn Swydd Henffordd, Powys, Sir Fynwy a Swydd Amwythig. Ei amcanion allweddol yw:

1. Mynd i'r afael â buddiannau trawsffiniol a rennir, ysgogi'r fargen orau ar gyfer ein daearyddiaeth a hybu buddsoddiad yn y rhanbarth;
2. Sefydlu meysydd lle mae budd i'r ddwy ochr a gwerth ychwanegol;
3. Canolbwyntio ar yr economi a thwf gwyrdd gyda buddiannau eraill a rennir gan gynnwys trafndiaeth a thrawsnewid digidol byd natur, ynni a newid yn yr hinsawdd, rhostir, tai a sgiliau, bwyd, datblygu gwledig a'r economi ymwelwyr.



Mae'r Bartneriaeth yn darparu fframwaith ymbarél hyblyg ar gyfer gweithio ar y cyd sy'n cefnogidarparu gwasanaethau lleol, yn seiliedig ar sut mae pobl a lleoedd yn gweithredu, yn hytrach na chael eu cyfyngu o fewn ffiniau sefydliadol neu ddaearyddol. Mae'n ein galluogi i harneisio gwerth unigryw ein lleoliad trawsffiniol, gan gefnogi dealltwriaeth gyffredin o 'fywyd ar y ffiniau' fel ffocws ar gyfer cydweithio strategol ac i ddatgloi buddsoddiad ychwanegol yn yr ardal.

Themâu blaenoriaeth Partneriaeth y Gororau Ymlaen yw gweithio ar y cyd fel a ganlyn:

1. Natur, Ynni ac Addasu Hinsawdd
2. Trafndiaeth a Thrawsnewid Digidol
3. Iechyd, Tai a Sgiliau
4. Bwyd, Datblygu Gwledig a'r Economi



EIN DYHEADAU, THEMÂU AC AMCANION BLAENORIAETH ALLWEDDOL



Mae gennym ddyhead clir ar gyfer y Strategaeth hon:

“Meithrin economi amrywiol, decach, gwyrddach a chylchol, gan gynhyrchu twf cyflogaeth cynaliadwy a chreu amodau ar gyfer ffyniant a rennir’

Er mwyn cyflawni ein dyhead, rydym wedi pennu pedair thema flaenoriaeth allweddol ryng-gysylltiedig, a byddwn yn mynd i'r afael â hwy drwy weithio ar y cyd, ar draws Cyfarwyddiaethau'r Cyngor, gydag Aelodau etholedig, ein Partneriaid ac arbenigwyr y gellir ymddiried ynddynt.

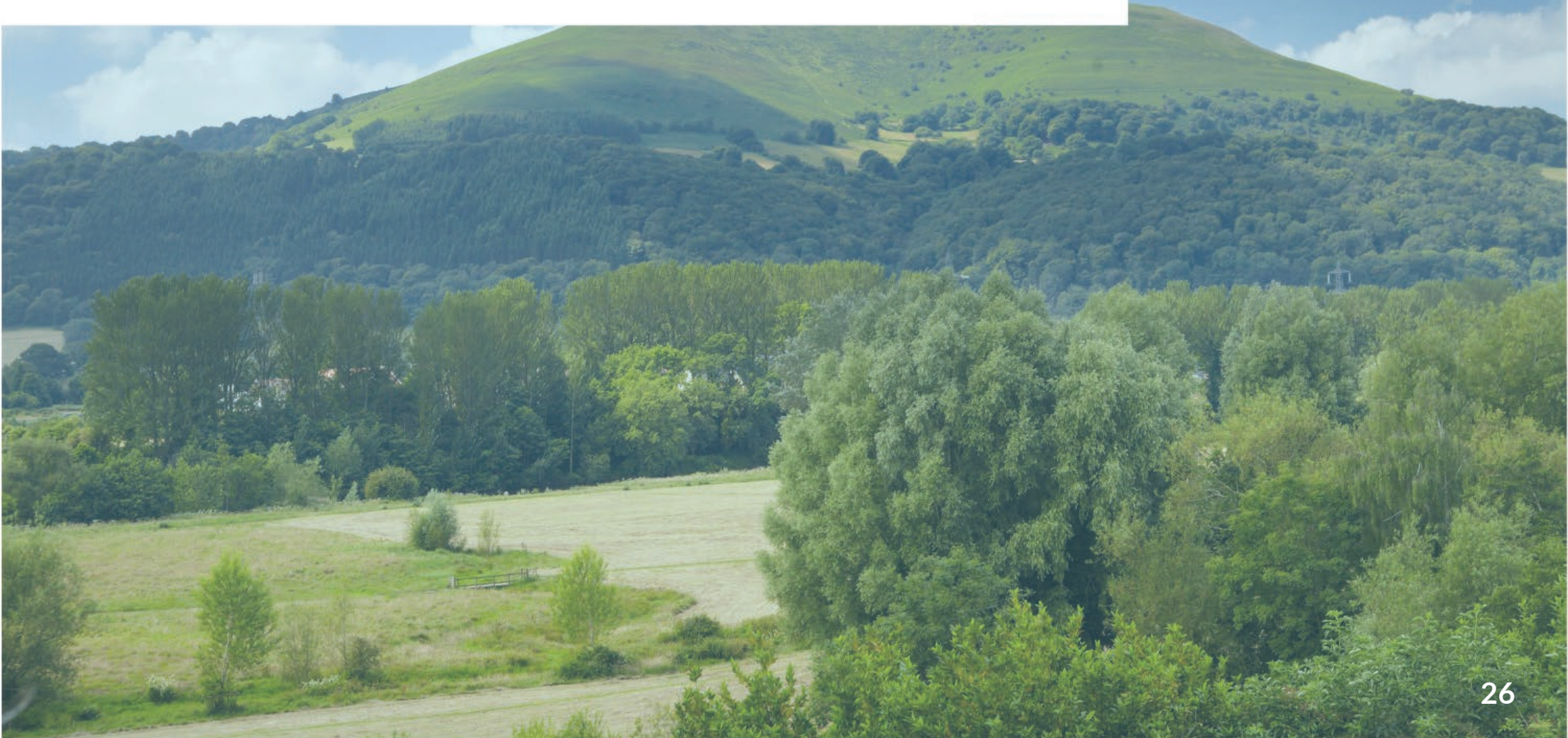
Mae'r rhain yn golygu creu Sir Fynwy sydd yn:

1. **Lle: – Sir Fynwy fywiog, wyrddach**
2. **Pobl: - Sir Fynwy decach, mwy llwyddiannus**
3. **Menter: - Sir Fynwy lewyrchus, uchelgeisiol**
4. **Seilwaith: Sir Fynwy gyda chysylltiadau da sy'n denu buddsoddiad busnes**

Mae amcanion wedi'u nodi ar gyfer pob un o'r pedair thema flaenoriaeth allweddol, a datblygwyd cynllun gweithredu, i atgyfnerthu'r Strategaeth hon, sy'n cynnwys nifer o dasgau allweddol a fydd yn cael eu cyflawni mewn modd amserol, gan dimau ar draws nifer o Gyfarwyddiaethau. Bydd y cynnydd a wneir o ran y Cynllun hwn yn cael ei fonitro a'i werthuso'n rheolaidd.

THEMA BLAENORIAETH ALLWEDDOL UN

Lle: Sir Fynwy fywiog, wyrddach





Mae hynodrwydd Sir Fynwy yn deillio o'i safle strategol rhwng y prif ganolfannau yn ne Cymru a de-orllewin Lloegr a chanolbarth Lloegr; ei thirwedd gyfoethog ac amrywiol sydd yn ymestyn o arfordir Gwastadeddau Gwent yn y de i ucheldiroedd Parc Cenedlaethol Bannau Brycheiniog i'r gogledd-orllewin, coridor afon Ardal o Harddwch Naturiol Eithriadol Dyffryn Gwy yn y dwyrain, a'i marchnad hanesyddol trefi a phentrefi.

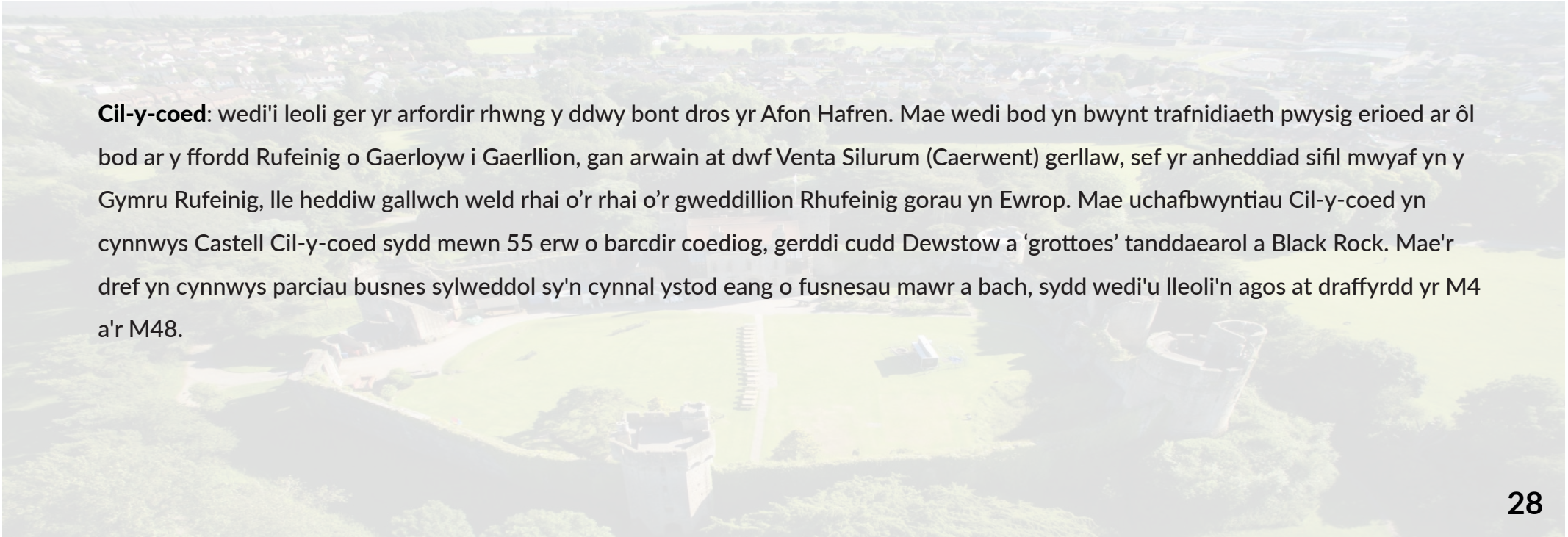
Mae chwe phrif anheddiad yn Sir Fynwy; Y Fenni, Cil-y-coed, Cas-gwent, Magwyr, Mynwy, a Brynbuga, ac er bod y Sir yn wledig yn bennaf, mae 53% o'r boblogaeth yn byw o fewn wardiau a ddiffinnir fel rhai trefol.



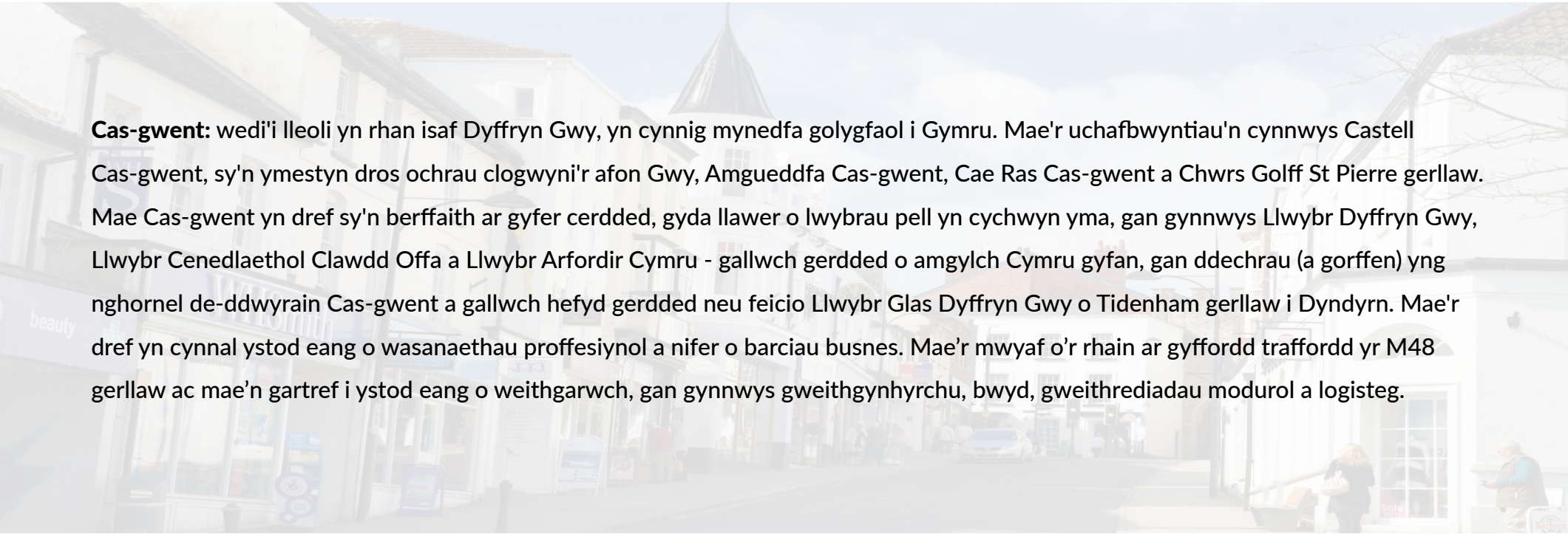


Ein Trefi

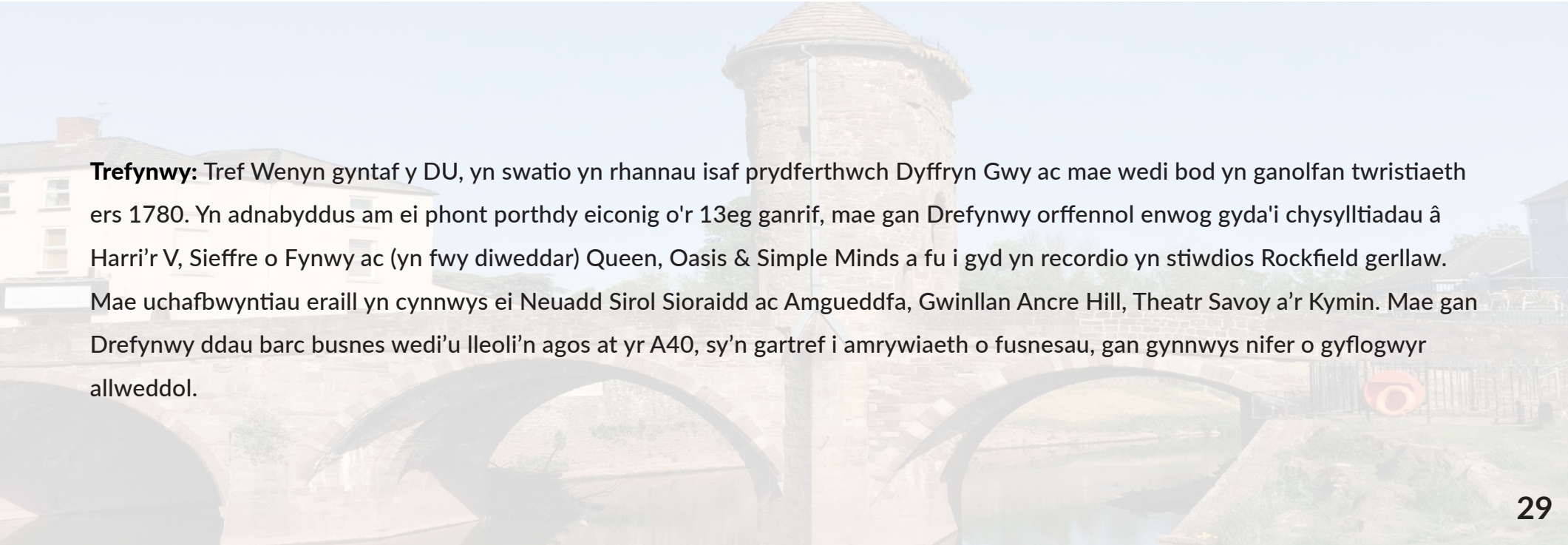
Y Fenni: wedi'i hamgylchynu gan saith mynydd ac mae'n lleoliad perffaith ar gyfer archwilio Parc Cenedlaethol Bannau Brycheiniog a Safle Treftadaeth y Byd Blaenafon. Mae ei statws fel cyrchfan bwyd wedi'i hen sefydlu, gyda'i Wyl Fwyd hydref flynyddol yn rhan annatod o'r calendr coginio a marchnadoedd bwyd a chrefftau rheolaidd yn denu'r cynhyrchwyr crefftus gorau o bob rhan o'r rhanbarth. Ymhlith ei phrif atyniadau, mae Castell ac Amgueddfa'r Fenni, Eglwys Priordy'r Santes Fair, Neuadd y Farchnad a Dolydd y Castell. Mae'r dref yn cynnig ystod eang o wasanaethau busnes proffesiynol. Mae gan nifer o fusnesau mwy hefyd eu pencadlys yn lleol, sy'n elwa o fod yn agos at yr A40 a'r A465.



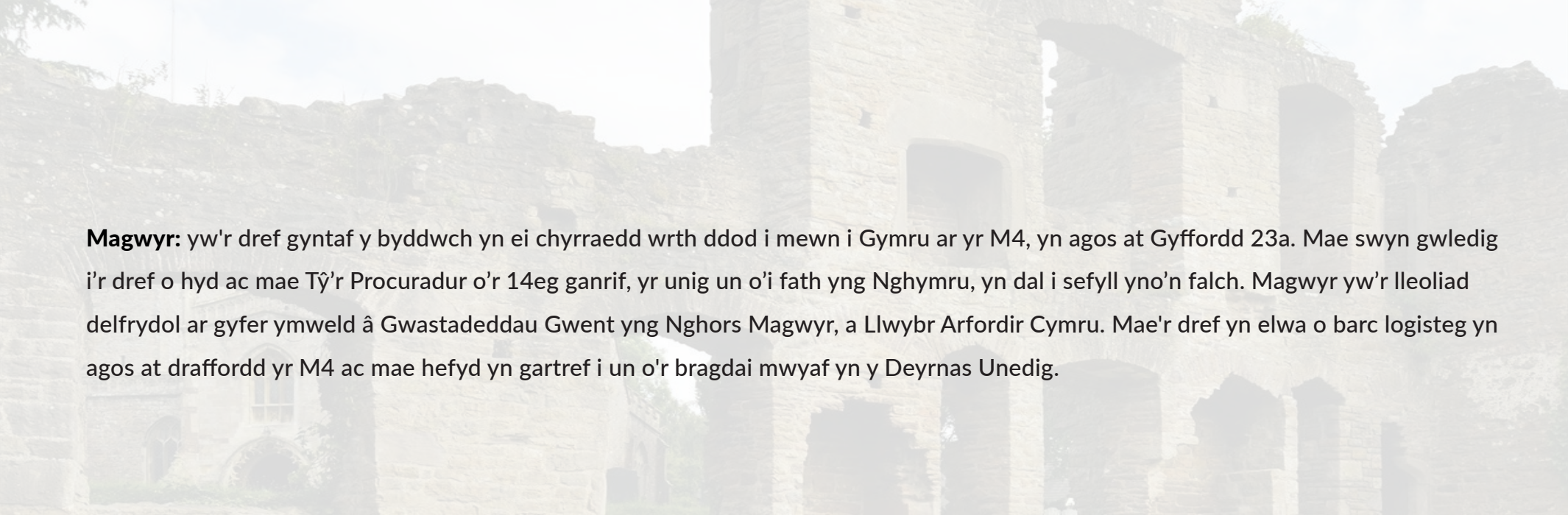
Cil-y-coed: wedi'i leoli ger yr arfordir rhwng y ddwy bont dros yr Afon Hafren. Mae wedi bod yn bwynt trafniadaeth pwysig erioed ar ôl bod ar y ffordd Rufeinig o Gaerloyw i Gaerllion, gan arwain at dwf Venta Silurum (Caerwent) gerllaw, sef yr anheddiad sifil mwyaf yn y Gymru Rufeinig, lle heddiw gallwch weld rhai o'r rhai o'r gweddillion Rhufeinig gorau yn Ewrop. Mae uchafbwyntiau Cil-y-coed yn cynnwys Castell Cil-y-coed sydd mewn 55 erw o barcdir coediog, gerddi cudd Dewstow a 'grottoes' tanddaearol a Black Rock. Mae'r dref yn cynnwys parciau busnes sylweddol sy'n cynnal ystod eang o fusnesau mawr a bach, sydd wedi'u lleoli'n agos at draffyrdd yr M4 a'r M48.



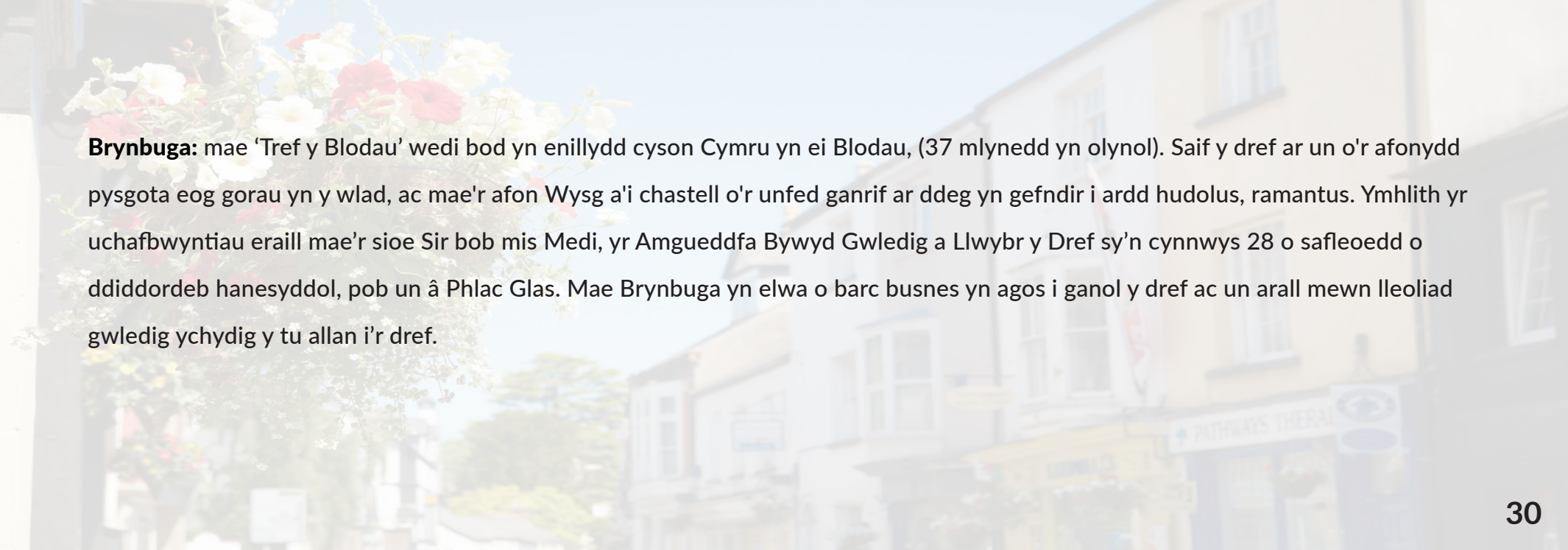
Cas-gwent: wedi'i lleoli yn rhan isaf Dyffryn Gwy, yn cynnig mynedfa golygfaol i Gymru. Mae'r uchafbwyntiau'n cynnwys Castell Cas-gwent, sy'n ymestyn dros ochrau clogwyni'r afon Gwy, Amgueddfa Cas-gwent, Cae Ras Cas-gwent a Chwrs Golff St Pierre gerllaw. Mae Cas-gwent yn dref sy'n berffaith ar gyfer cerdded, gyda llawer o lwybrau pell yn cychwyn yma, gan gynnwys Llwybr Dyffryn Gwy, Llwybr Cenedlaethol Clawdd Offa a Llwybr Arfordir Cymru - gallwch gerdded o amgylch Cymru gyfan, gan ddechrau (a gorffen) yng nghornel de-ddwyrain Cas-gwent a gallwch hefyd gerdded neu feicio Llwybr Glas Dyffryn Gwy o Tidenham gerllaw i Dyndyrn. Mae'r dref yn cynnal ystod eang o wasanaethau proffesiynol a nifer o barciau busnes. Mae'r mwyaf o'r rhain ar gyffordd traffordd yr M48 gerllaw ac mae'n gartref i ystod eang o weithgarwch, gan gynnwys gweithgynhyrchu, bwyd, gweithrediadau modurol a logisteg.



Trefynwy: Tref Wenyn gyntaf y DU, yn swatio yn rhannau isaf prydferthwch Dyffryn Gwy ac mae wedi bod yn ganolfan twristiaeth ers 1780. Yn adnabyddus am ei phont porthdy eiconig o'r 13eg ganrif, mae gan Drefynwy orffennol enwog gyda'i chysylltiadau â Harri'r V, Sieffre o Fynwy ac (yn fwy diweddar) Queen, Oasis & Simple Minds a fu i gyd yn recordio yn stiwdios Rockfield gerllaw. Mae uchafbwyntiau eraill yn cynnwys ei Neuadd Sirol Sioraidd ac Amgueddfa, Gwinllan Ancre Hill, Theatr Savoy a'r Kymin. Mae gan Drefynwy ddau barc busnes wedi'u lleoli'n agos at yr A40, sy'n gartref i amrywiaeth o fusnesau, gan gynnwys nifer o gyflogwyr allweddol.

A photograph of the ruins of Magwyr, a medieval castle in Wales. The image shows stone walls and several large, arched openings, some of which are missing their upper sections, leaving dark voids. The sky is bright and clear.

Magwyr: yw'r dref gyntaf y byddwch yn ei chyrraedd wrth ddod i mewn i Gymru ar yr M4, yn agos at Gyffordd 23a. Mae swyn gwledig i'r dref o hyd ac mae Tŷ'r Procuradur o'r 14eg ganrif, yr unig un o'i fath yng Nghymru, yn dal i sefyll yno'n falch. Magwyr yw'r lleoliad delfrydol ar gyfer ymweld â Gwastadeddau Gwent yng Nghors Magwyr, a Llwybr Arfordir Cymru. Mae'r dref yn elwa o barc logisteg yn agos at draffordd yr M4 ac mae hefyd yn gartref i un o'r bragdai mwyaf yn y Deyrnas Unedig.

A photograph of a street scene in Brynbuga, Wales. In the foreground, there is a large bouquet of flowers, including white and red poppies. The background shows a row of multi-story buildings with windows and a sign for 'PATHWAYS THERAPY' on a shopfront.

Brynbuga: mae 'Tref y Blodau' wedi bod yn enillydd cyson Cymru yn ei Blodau, (37 mlynedd yn olynol). Saif y dref ar un o'r afonydd pysgota eog gorau yn y wlad, ac mae'r afon Wysg a'i chastell o'r unfed ganrif ar ddeg yn gefndir i ardd hudolus, ramantus. Ymhlith yr uchafbwyntiau eraill mae'r sioe Sir bob mis Medi, yr Amgueddfa Bywyd Gwledig a Llwybr y Dref sy'n cynnwys 28 o safleoedd o ddiddordeb hanesyddol, pob un â Phlac Glas. Mae Brynbuga yn elwa o barc busnes yn agos i ganol y dref ac un arall mewn lleoliad gwledig ychydig y tu allan i'r dref.

AMCANION ALLWEDDOL



- **Hyrwyddo amrywiaeth nodedig Sir Fynwy fel Sir o gyfleoedd**

Sir Fynwy yw un o'r economïau mwyaf amrywiol a chystadleuol yng Nghymru. Mae'n gartref i amrywiaeth eang o fentrau bach a chanolig (BBaCh) sy'n darparu lefel uchel o wydnwch i'r economi. Mae lleoliad porth y Sir i dde-ddwyrain Cymru a'n hagosrwydd at ddinasoedd sy'n tyfu fel Bryste a Chaerdydd, yn cynyddu ein gallu i ddenu buddsoddiad, llafur medrus ac ymwelwyr, yn enwedig gan fod ein trigolion hefyd ymhlith y rhai mwyaf cymwys yng Nghymru. Mae'r holl ffactorau hyn yn creu'r amodau cywir i'r lluo o fusnesau llwyddiannus sydd eisoes wedi'u lleoli yma i ffynnu a thyfu. Byddwn yn cynnal amrywiaeth eang o weithgareddau hyrwyddo i annog busnesau newydd i ymsefydlu ac ehangu.

- **Cefnogi bywiogrwydd canol ein trefi**

bywiogrwydd ein trefi yn ganolog i'n llwyddiant yn y dyfodol, ond maent yn parhau i gael eu bygwth gan ffactorau economaidd ehangach megis costau ynni cynyddol, pŵer gwariant aelwydydd yn dirywio a phatrymau manwerthu newidiol. Bydd angen ail-ddychmygu cyson a chreadigol ar ein trefi os ydynt am gadw eu rôl fel canolfannau manwerthu, atyniadau ymwelwyr a moduron economi ein Sir.

Mae 'Cynlluniau Creu Lle' trefi unigol yn cael eu cynhyrchu ar y cyd â Chynghorau Tref, er mwyn sicrhau ein bod yn deall y dyheadau, y materion a'r cyfleoedd sy'n wynebu ein trefi a'n cymunedau, gan sicrhau bod gennym weledigaeth uchelgeisiol a chynllun clir ar gyfer pob un. Bydd pob cynllun yn adlewyrchu cymeriad unigryw'r dref ac yn nodi'r camau gweithredu a'r ymyriadau sydd eu hangen i wireddu'r weledigaeth a'n mynd i'r afael â'r heriau a'r cyfleoedd a nodwyd.

Er bod pob tref yn unigryw, mae rhai llinynnau cyffredin drwy'r cynlluniau sydd wedi'u cwblhau hyd yn hyn – gan gynnwys cefnogi'r amwynderau, digwyddiadau a phrofiadau sy'n denu pobl i'n trefi, sicrhau bod y strydlyn yng nghanol pob tref o safon uchel ac yn addas ar ei gyfer y diben, a'n gweithio gyda pherchnogion eiddo a landlordiaid i leihau nifer y lleoedd gwag yng nghanol trefi.

- **Cefnogi'r newid tuag at sero net a diogelu ein hamgylchedd**

Rydym am i Sir Fynwy fod yn Sir ddi-garbon net, yn lle gwyrdd i fyw a gweithio ynddo, gyda llai o allyriadau carbon, gan wneud cyfraniad cadarnhaol at fynd i'r afael â'r argyfwng hinsawdd a natur. Rydym hefyd am i Sir Fynwy fod yn lle ffyniannus ac uchelgeisiol, lle mae arloesi a menter yn arwain at gymuned ac economi carbon isel cynhyrchiol a chynaliadwy.

Ym mis Mai 2019, datganodd Cyngor Sir Fynwy Argyfwng Hinsawdd gan nodi ymrwymiad clir i:

- Ymdrechu i leihau ei allyriadau carbon ei hun i sero net yn unol â tharged Llywodraeth Cymru o 2030.
- Annog a chefnogi trigolion a busnesau i gymryd eu camau eu hunain i leihau eu hallyriadau carbon.
- Gweithio gyda phartneriaid ar draws y Sir a Chynghorau a sefydliadau eraill i helpu i ddatblygu a gweithredu dulliau arfer gorau o ran cyfyngu ar gynhesu byd-eang.

Gan ddefnyddio Fframwaith Adrodd Carbon Llywodraeth Cymru, daw mwy na 71% o ôl-troed carbon y Cyngor o'r allyriadau anuniongyrchol sy'n deillio o'r cyflenwadau, y gwasanaethau a'r gwaith y mae'r Cyngor yn eu prynu i gefnogi'r gwaith o ddarparu gwasanaethau'r Cyngor. Bydd angen i unrhyw leihad yn ôl-troed y Cyngor gael ei gyflawni mewn partneriaeth â'n cyflenwyr i sefydlu beth all y ddau barti ei wneud i leihau ein hól-troed carbon wrth symud ymlaen.

Byddwn yn parhau i sicrhau bod perchnogion tai a landlordiaid yn gallu cyrchu ffynonellau cyngor a chymorth i ôl-osod cartrefi i liniaru tlodi tanwydd, cynyddu effeithlonrwydd ynni a lleihau allyriadau carbon, gan ddarparu cyfleoedd a'r galw am economi carbon isel. Rydym yn datblygu strategaethau ac yn rhoi prosiectau ar waith i ddatgarboneiddio gweithrediadau'r Cyngor ei hun a chreu seilwaith gwefru Cerbydau Trydan cyhoeddus hygyrch ar draws y Sir. Bydd ein Cynllun Ynni Ardal Leol yn nodi ac yn blaenoriaethu cyfleoedd i ddatgarboneiddio Sir Fynwy, gan gynyddu'r galw am sgiliau a buddsoddiad carbon isel lleol sy'n gysylltiedig â chyfleoedd a chynlluniau rhanbarthol a chenedlaethol ehangach.

Er mwyn cyflawni amcanion di-garbon net lleol a chenedlaethol ar gyfer 2050, bydd cyrff y sector cyhoeddus yn gweithio gyda busnesau yn y sector preifat i hybu effeithlonrwydd ynni a'n lleihau allyriadau carbon. Byddwn hefyd yn gweithio gyda phartneriaid i gynyddu dealltwriaeth leol a mabwysiadu arferion ffermio cynaliadwy ac adfywiol a'n lleihau allyriadau carbon o ddefnydd tir.

- **Cefnogi arallgyfeirio gwledig**

Gydag incwm ffermydd yn cael ei wasgu gan bwysau ar draws y system fwyd a thu hwnt, mae arallgyfeirio yn parhau i fod yn ddeniadol fel ffordd brofedig o gryfhau busnes fferm a'r economi wledig ehangach. Mae arallgyfeirio cryf yn darparu ffrwd incwm newydd, yn lledaenu risg, yn ychwanegu amrywiaeth a diddordeb i'r diwrnod gwaith, a gall ddod â chyfleoedd cyflogaeth i aelodau'r teulu (yn enwedig y genhedlaeth iau) neu eraill yn yr ardal leol. I'r gwrthwyneb, gallai arallgyfeirio sydd wedi'i gynllunio'n wael ychwanegu at y straen a'r pryder a wynebir gan deuluoedd sydd eisoes o dan bwysau, ansefydlogi cyllid y fferm ymhellach, a rhoi straen ar seilwaith lleol a pherthnasoedd â thrigolion eraill.

Gan gydnabod hyn, byddwn yn cefnogi cynigion arallgyfeirio cryf lle maent yn cyd-fynd ag amcanion polisi ehangach y Cyngor. Os oes amheuaeth ynghylch hyfywedd cynnig, bydd swyddogion yn darparu cymorth a chyfeirio fel y bo'n briodol a chynghor diduedd pellach i gryfhau'r cynllun a gyflwynwyd. Mae arallgyfeirio yn y cyd-destun hwn yn golygu unrhyw fenter ychwanegol nad yw'n peryglu'r gweithgaredd ffermio sylfaenol yn ormodol, gan gynnwys ond heb fod yn gyfyngedig i brosesu deunyddiau crai (e.e., bwyd, pren, ffibr), twristiaeth a hamdden, cadwraeth, ynni, band eang, manwerthu a masnachol. defnyddiau.

Er bod arallgyfeirio fel arfer yn gysylltiedig ag amaethyddiaeth, gall busnesau gwledig eraill hefyd arallgyfeirio i ledaenu risg, ychwanegu ffrwd incwm newydd, a darparu cynnyrch neu wasanaeth newydd. Byddai'r rhain hefyd yn cael eu cefnogi o dan y strategaeth hon, ar yr amod bod y cynnig yn gredadwy ac yn unol ag amcanion polisi ehangach y Cyngor.

- **Gwella'r profiad i ymwelwyr a sicrhau twf cynaliadwy yn ein heconomi twristiaeth**

Byddwn yn gweithio gyda rhanddeiliaid cyrchfannau a phartneriaid i ddatblygu a hyrwyddo profiadau sy'n bodloni ac yn rhagori ar ddisgwyliadau ymwelwyr presennol ac ymwelwyr yn y dyfodol. Bydd y profiadau hyn yn cael eu datblygu i dargedu ymwelwyr sy'n rhannu angerdd am welliant amgylcheddol, diwylliannol a chymdeithasol, ac i ysbrydoli ymweliadau gan eraill sy'n rhannu eu hangerdd drwy adrodd straeon ac eiriolaeth brand.

Drwy gyllid y Gronfa Ffyniant Gyffredin gan Lywodraeth y DU, byddwn yn ail-ddychmygu twristiaeth i ddatblygu cynnig mwy teg a hygyrch sydd o fudd i bobl a lleoedd Sir Fynwy, er mwyn sicrhau bod croeso cynnes yn parhau i fod wrth wraidd profiad ein hymwelwyr.

Ein nod yw sicrhau twf cynaliadwy ar draws pob rhan o'r Sir a'r flwyddyn, gan sicrhau bod twf economaidd a lles ehangach yn y pendraw yn gwella ansawdd bywyd i bawb yn Sir Fynwy, p'un a ydynt yma am ddiwrnod, wythnos, neu am oes. Wrth wneud hynny, byddwn yn cadw'r buddion mwyaf posibl i dwristiaeth o fewn y Sir trwy annog cadwyni cyflenwi byr a'r defnydd o gyflenwyr a chynnyrch lleol. Bydd hyn yn ei dro yn datblygu ymdeimlad unigryw Sir Fynwy o ran lle a hunaniaeth a thrwy hynny'n gwella profiad yr ymwelydd a'n creu mantais gystadleuol gynaliadwy.

THEMA BLAENORIAETH ALLWEDDOL DAU

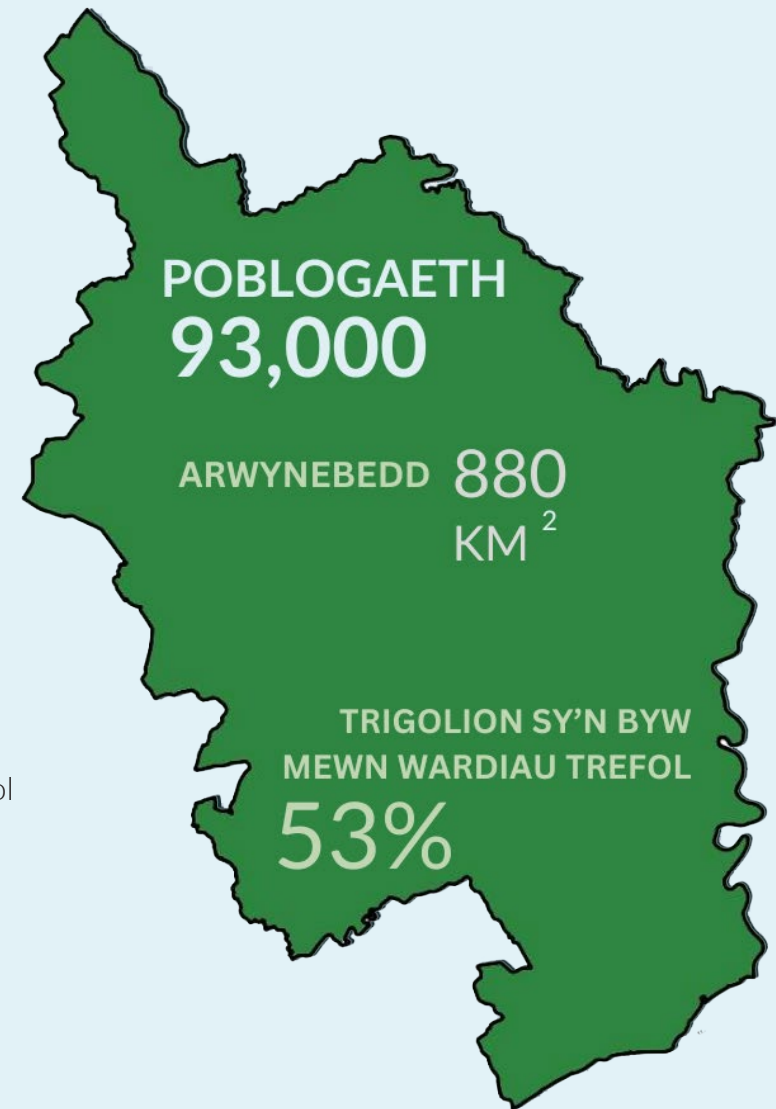
Pobl: Sir Fynwy decach a mwy llwyddiannus



Mae Sir Fynwy yn Sir wledig, gyda dwysedd poblogaeth isel o 1.1 person yr hectar. Gyda thua 93,000 o bobl yn byw mewn tua 880 cilomedr sgwâr, mae hyn, er enghraifft, yn cyfateb i tua un person i faint cae pêl-droed arferol.

Mae poblogaeth Sir Fynwy yn heneiddio, gyda chyfran uwch na'r cyfartaledd o bobl hŷn ar hyn o bryd, a rhagwelir y bydd yn codi ymhellach. Mae 25.9% o drigolion Sir Fynwy dros 65 oed tra bod 58.3% o oedran gweithio (16-64 oed). Gostyngodd y boblogaeth oedran gweithio rhwng 2011 a 2021 a chynyddodd y boblogaeth oedrannus 26.2%.

I'r gwrthwyneb, rhagwelir y bydd nifer y rhai o dan 18 oed yn gostwng erbyn 2033. Mae hyn yn golygu y bydd poblogaeth hŷn Sir Fynwy yn fwyfwy dibynnol ar boblogaeth oedran gweithio sy'n lleihau. Mae hyn yn codi heriau allweddol mewn perthynas â gallu'r ardal i ddenu a chynnal buddsoddiad busnes, ysgogi twf cyflogaeth, a gwella cystadleurwydd.



Amcanion Allweddol

- **Cefnogi newid cytbwys ym mhroffil demograffig ein Sir**

Mae gan Sir Fynwy boblogaeth sy'n heneiddio ac absenoldeb cymharol o bobl rhwng 20 a 40 oed, sy'n effeithio ar gynaliadwyedd economaidd a chymdeithasol cyffredinol ein cymunedau. Nod y Cynllun Datblygu Lleol Amnewid (CDLIA) yw cynyddu cyfleoedd i'r boblogaeth iau i fyw a gweithio yn Sir Fynwy, gan greu demograffeg fwy cytbwys a chymunedau cynaliadwy yn gymdeithasol ac yn economaidd. Mae'r CDLIA yn cynnig lefel o dwf a fydd yn sicrhau newid demograffig cadarnhaol dros gyfnod y Cynllun (2018 -2033) gyda chynnydd mewn grwpiau iau a grwpiau oedran gweithio; cymorth ar gyfer twf economaidd lleol a darparu cartrefi fforddiadwy o ansawdd da, a fydd yn cynorthwyo i ddenu a chadw poblogaeth iau, economaidd weithgar a chydbwysu'r boblogaeth sy'n heneiddio.

- **Cefnogi creu 6,240 o gyfleoedd swyddi cynaliadwy**

Mae cyfleoedd i greu swyddi cynaliadwy yn flaenoriaeth allweddol i Sir Fynwy, wedi'u hysgogi gan yr angen i fynd i'r afael â'r boblogaeth oedran gweithio sy'n crebachu a lefelau uchel o allgymudo. Cyflawnir hyn drwy ystod o fecanweithiau ac ymyriadau, gan gynnwys y Strategaeth hon, y CDLIA a'r Cynllun Trafnidiaeth Lleol. Mae'r CDLIA yn nodi lefel o dwf sy'n anelu at ddarparu cydbwysedd priodol o dwf cartrefi a swyddi. Bydd y lefel hon o dwf yn galluogi Sir Fynwy i ddenu a chadw buddsoddiad, creu swyddi, gwella seilwaith strategol trwy nodi digon o dir cyflogaeth ar gyfer defnydd cyflogaeth traddodiadol (dosbarthiadau defnydd B) a hyrwyddo cynhyrchwyr cyflogaeth sy'n bwysig i'n heconomi. Bydd twf swyddi hefyd yn dod trwy dwf a chadw busnesau bach a chanolig presennol (BBaCh) a ffurfio rhai newydd, gyda'r polisiâu cynllunio cefnogol, marchnata ac ymyriadau eraill sydd eu hangen i wneud i hyn ddigwydd.



Creo Medical

ASTUDIAETHAU ACHOS: Yn denu buddsoddiad a'n creu swyddi cynaliadwy

Gyda'i bencadlys yng Nghas-gwent, mae Crea Medical, sydd wedi ennill sawl gwobr, yn canolbwyntio ar ddatblygu a masnacheiddio dyfeisiau lleiaf ymledol trwy ddod ag Ynni Uwch i endosgopi therapiwtig. Mae dyfais gyntaf Creo, sef Speedboat Inject, bellach yn cael ei ddefnyddio bob dydd ledled y byd, gan ddarparu llwybrau gwell i ddarparwyr gofal iechyd a chanlyniadau sy'n newid bywydau cleifion.

Yn 2022, enillodd Crea Medical y cwmni sy'n tyfu gyflymaf yng Nghymru ar ôl dyblu maint ei bencadlys yng Nghas-gwent ac ehangu ei fusnes i un sydd bellach yn gweld ei ddyfeisiau'n trin cleifion ledled y byd.



Mae ein canolfan yng Nghas-gwent yn ein rhoi wrth galon un o'r rhanbarthau mwyaf blaenllaw nid yn unig yn y DU ond yn fyd-eang o ran darparu'r don nesaf o driniaethau arloesol i gleifion, gyda chymorth gan CSF ac eraill yn rhoi'r sylfeini angenrheidiol i ni dyfu i'r cwmni rhyngwladol yr ydym heddiw tra ar yr un pryd yn ehangu gweithrediadau ein pencadlys yng Nghas-gwent.

Ond yr hyn sy'n gwneud busnes llwyddiannus yw ei bobl, ac rydym wedi bod yn ffodus i baru ystod o dalent leol â swyddi a chyfleoedd rhagorol, gan osod y sylfaen i'n technoleg drawsnewidiol gael ei 'gwneud yng Nghymru' ac sy'n arwain y byd.



"Mae Sir Fynwy yn lle gwych ar gyfer tyfu busnes - lleoliad gwych, gyda chysylltiadau da ac yn llawn o bobl dalentog sydd wedi cyfoethogi ein sefydliad gyda'u harbenigedd a'u sgiliau."

- **Rhoi'r sgiliau a'r cymwysterau i bobl gael gwaith, galluogi dilyniant cyflogaeth ac archwilio Canolfan Sgiliau yn Sir Fynwy.**

Mae Sir Fynwy yn elwa o gyfraddau cyflogaeth uchel ac mae gan ei thrigolion lefelau uchel o sgiliau a chymwysterau. Mae cyfran fawr o bobl yn gweithio mewn swyddi medrus iawn, gyda 52.5% yn meddu ar gymhwyster NVQ lefel 4 ac uwch. Dim ond 3.2% o'r rhai rhwng 16 oed a 64 sydd heb unrhyw gymwysterau, o gymharu ag 8.9% ar draws yr ardal ehangach PRC. Er bod y boblogaeth leol yn addysgedig iawn, mae rhai bylchau sgiliau hysbys a allai gyfyngu ar y potensial ar gyfer twf economaidd yn y dyfodol.

Drwy'r strategaeth hon, byddwn yn ceisio datblygu sgiliau'r holl drigolion a'n darparu cyfleoedd swyddi gwerth uwch. Bydd ein trigolion yn cael eu harfogi ag ystod o sgiliau a chymwysterau mewn sectorau amrywiol, i alluogi dilyniant cyflogaeth ac i gwrdd ag anghenion busnesau presennol a dyfodol yn Sir Fynwy. Mae ein Cynllun Cymunedol a Chorfforaethol 2022 -2028 yn ymrwmo i hyrwyddo llwybrau gyrfa mewn meysydd lle mae prinder fel gofal ac adeiladu, a hynny ynghynt ac yn fwy cyson. Nod y strategaeth hon fydd lleihau prinder llafur yn y sectorau hyn gan weithio'n agos gyda sefydliadau yn y sectorau preifat a chyhoeddus.

Byddwn yn archwilio Canolfan Sgiliau yn Sir Fynwy gan weithio gyda'n busnesau, partneriaid addysg bellach ac addysg uwch, a darparwyr hyfforddiant. Bydd Sir Fynwy yn lle na fydd angen i bobl ifanc ei adael oherwydd bydd ganddynt y sgiliau i weithio mewn diwydiannau newydd neu sefydlu eu busnesau eu hunain o fewn y Sir.

Er mai ymddeoliad yw'r rheswm mwyaf dros anweithgarwch economaidd i drigolion Sir Fynwy, mae salwch tymor hir hefyd yn ffactor arwyddocaol. Byddwn yn cefnogi'r rhai sy'n wynebu heriau iechyd i symud yn nes at y farchnad lafur.



Siltbuster

ASTUDIAETHAU ACHOS: Arddangos cynnydd mewn cyflogaeth

Mae Siltbuster wedi'i sefydlu ers dros 20 mlynedd a dyma'r cwmni trin dŵr gwastraff mwyaf blaenllaw yn y DU, gan ddarparu atebion ymatebol i amrywiaeth o gwsmeriaid. Mae'r cwmni yn rhan o'r Workdry Group gyda throshiant o dros £30m; sy'n cwmpasu'r DU gyfan yn ogystal â gweithredoedd tramor â ffocws ar gyfer marchnadoedd adeiladu, trefol a diwydiannol.

Wedi'i leoli yn Nhrefynwy, mae gan y busnes safle 10 erw lle mae wedi datblygu cyfleuster pwrpasol gyda'r holl wasanaethau technegol a chymorth yn cael eu darparu'n fewnol. Mae ehangder cyflogaeth yn amrywio o werthu technegol, cyfrifon, dylunio peirianeg, profion labordy i beirianeg, gweithgynhyrchu-cydosod a rheoli cadwyn gyflenwi. Mae'r busnes yn defnyddio cadwyn gyflenwi helaeth, gan gynnwys llawer o fusnesau eraill yn Ne Cymru wrth wneud ei offer.

Ar hyn o bryd mae gan y busnes dros 90 o staff yn cael eu cyflogi; gyda 70% yn gweithio o'r brif swyddfa yn Nhrefynwy. Mae'r staff o bell sydd wedi'u lleoli ledled y DU yn darparu ymateb lleol i ymholiadau cleientiaid ac yn sicrhau bod lefelau gwasanaeth yn cael eu cynnal ar gyfer teclynnau trin dŵr.

Ar hyn o bryd mae gan y busnes dros 90 o staff yn cael eu cyflogi; gyda 70% yn gweithio o brif swyddfa Trefynwy

Dros 20 mlynedd, mae'r busnes wedi gweld twf parhaus; gyda newidiadau sylweddol yn cael eu hysgogi gan newid mewn rheoliadau amgylcheddol a safonau cydymffurfio. Er bod hyn yn draddodiadol o fewn y farchnad adeiladu, mae ffocws cynyddol ar gymhwyso cynhyrchion a gwasanaethau Siltbuster yn ehangach.

Yn 2015, cyflwynodd y cwmni ei brentisiaeth gyntaf, gan ymgysylltu â Chymdeithas Hyfforddiant Grŵp Casnewydd a'r Cylch (NDGTA) yng Nghwbrân i lunio rhaglen sy'n cyd-fynd â natur beirianeg aml-sgil y busnes. Am yr wyth mlynedd diwethaf, mae Siltbuster wedi parhau i fuddsoddi yn y llwybr prentisiaeth gan ganiatáu ar gyfer twf busnes parhaus; gydag o leiaf un prentis newydd bob blwyddyn, sydd wedi dod yn ddau aelod o staff bob blwyddyn yn ddiweddar oherwydd twf parhaus.

Yn gynnar yn 2024 bydd y cwmni'n pasio'r marc 100 o weithwyr ac mae'r cynllun hyfforddi prentisiaid yn parhau i gynyddu momentwm ac mae'n hollbwysig i sicrhau'r sgiliau cywir ar gyfer y busnes.

Cwblheir y rhaglen brentisiaeth dros gyfnod o bedair blynedd ac mae'n cynnwys un diwrnod yr wythnos i gwblhau elfen academaidd y brentisiaeth hyd at lefel HNC, 12 mis yn y coleg yn y 2 flynedd gyntaf i gwblhau'r hyfforddiant sylfaen a NVQ lefel 3 ymarferol. Hyfforddiant yn cael ei gwblhau yn y gweithle. Mae'r prentisiaid yn gweithio ym mhob maes ac yn ystod y bedwaredd flwyddyn, maent yn arbenigo yn eu rôl ofynnol yn y busnes. Mae rhai o'r prentisiaid cynharach bellach wedi mynd ymlaen i rolau hollbwysig yn y busnes fel peiriannydd prosiect, peiriannydd dylunio rheolaethau trydanol neu beirianeg maes gyda chontractau parhaol. Maent yn gweithio ochr yn ochr â phrentisiaid eraill sy'n gwasanaethu ar amser ac sydd wedi ymuno â'r busnes yn ddiweddarach yn eu gyrfa neu raddedigion sydd wedi symud yn ôl i'r rhanbarth.

Yn ogystal â'r rhaglen brentisiaeth 4 blynedd, mae'r busnes wedi cefnogi pob lefel o staff drwy gymwysterau NVQ amrywiol, unwaith eto gydag arweiniad NDGTA a mentoriaid ar y safle. Ers dechrau'r rhaglen brentisiaeth a hyfforddiant, rydym wedi gweld llwyddiant parhaus o ran cadw staff a symud ymlaen i rolau amrywiol yn y busnes.

Yn gynnar yn 2024, bydd gan y cwmni'n mwy na 100 o weithwyr ac mae'r cynllun hyfforddi prentisiaid yn parhau i gynyddu momentwm ac mae'n hanfodol i sicrhau'r sgiliau cywir ar gyfer y busnes. Er bod y rhaglen brentisiaethau hyd yma wedi canolbwyntio ar beirianeg, rydym ar hyn o bryd yn edrych ar feysydd eraill o'r busnes lle bydd prentisiaethau o fudd, megis gwasanaethau ariannol.

Mae'r busnes yn frwd dros wneud gwahaniaeth yn y sector dŵr-amgylcheddol; herio'r ffyrdd confensiynol o weithio a datblygu cynnyrch i gefnogi ei dwf parhaus. Mae datblygiad staff drwy amrywiol lwybrau addysg yn fuddsoddiad pwysig, ynghyd â'r uchelgeisiau ar gyfer cyfleuster Trefynwy fel y Ganolfan Ragoriaeth ar gyfer trin dŵr gwastraff.



- **Cydweithio ag ysgolion cyfun, partneriaid addysg bellach ac uwch i wella mynediad a rhwydweithiau**

Gan weithio ochr yn ochr ag ysgolion cyfun, partneriaid addysg bellach ac uwch a darparwyr hyfforddiant, byddwn yn archwilio opsiynau ar gyfer datblygu cyfleoedd hyfforddi sydd wedi'u diffinio'n dda o fewn cyfleusterau presennol a lleoliadau lleol i fynd i'r afael â bylchau sgiliau mewn rhai sectorau. Bydd hyn yn cefnogi twf busnesau presennol ac yn denu busnesau newydd i Sir Fynwy. Mae gan Sir Fynwy bartneriaethau eisoes gyda sefydliadau addysg bellach ac uwch, gan gynnwys Prifysgol Hartpury, Coleg Gwent a Phrifysgol Metropolitan Caerdydd. Fodd bynnag, mae cydweithio pellach yn hanfodol i wella mynediad i sefydliadau o fewn a thu allan i'r Sir ar gyfer cyfleoedd academiaidd a galwedigaethol yn y dyfodol.

Mae cyfleoedd dysgu ôl-16 yn y Sir ar hyn o bryd yn amrywio fesul ysgol uwchradd ac ardal. Ein nod yw datblygu cynnig cydweithredol tecach, sy'n bodloni anghenion carfan ehangach o bobl ifanc. Rydym yn cynnig defnyddio llwyfan dysgu a gefnogir gan Lywodraeth Cymru i wella rhaglenni Lefel 3 ar draws pob ysgol uwchradd tra'n sicrhau cynaliadwyedd ariannol a dysgu. Ar lefel 2, bydd rhaglenni Llwybrau at Gyflogaeth mewn meysydd lle mae prinder sgiliau fel gofal plant a hamdden yn darparu cyfleoedd gwell i bob person ifanc, gan gynnwys y rhai mwyaf agored i niwed, i ennill y sgiliau, y cymwysterau academiaidd a seiliedig ar waith a'r profiad sydd eu hangen ar gyflogwyr. Byddwn yn gweithio gydag eraill i ddarparu'r cyfleoedd dysgu sy'n seiliedig ar waith angenrheidiol yn ein cymunedau. Bydd partneriaethau Gwyddoniaeth, Technoleg, Peirianeg a Mathemateg (STEM), ym mhob ysgol uwchradd ac ar draws pob clwstwr, yn berthnasol i raglenni a ddatblygir o dan y Cwricwlwm Newydd i Gymru.

Byddwn yn gweithio gyda phartneriaid addysg bellach ac uwch, darparwyr hyfforddiant a busnesau i gefnogi hyfforddiant galwedigaethol a chyfleoedd prentisiaeth gan gynnwys y diwydiant atgyweirio, cynnal a chadw a gwella (RMI) sy'n berthnasol ar gyfer 'ôl-osod' teclynnau ynni adeiladau. Nid oes cyflenwad digonol i ateb y galw yn y sector hwn, sydd mor hanfodol ar gyfer lleihau allyriadau carbon a chostau byw cartrefi (inswleiddio thermol, uwchraddio systemau gwresogi, microgynhyrchu).



THEMA BLAENORIAETH ALLWEDDOL TRI

Menter: Sir Fynwy Iewyrchus, uchelgeisiol

Mae gan Sir Fynwy economi gwerth uchel, medrus iawn, amrywiol, a gwydn, yn gweithio i'w llawn allu, gan ddenu buddsoddiad i gefnogi ei diwylliant entrepreneuriaidd cryf. Ym Mynegai Cystadleurwydd y DU 2023, mae Sir Fynwy wedi cadw ei safle fel yr ail economi fwyaf cystadleuol yng Nghymru ar ôl prifddinas Caerdydd, ac mae wedi gwella ei safle yn y DU ers 2019.

Fodd bynnag, mae cymariaethau ag awdurdodau lleol cyfagos yn dangos, er bod Sir Fynwy yn perfformio'n gymharol dda ar rai meini prawf, mae modd cyflawni mwy. Yn y blynyddoedd diwethaf, mae'r Sir wedi gweld cyfradd twf busnes cymharol isel sy'n adlewyrchu'r ffaith ei bod wedi defnyddio'r cyflenwad llafur a thir yn llawn.



Amcanion Allweddol

- Cefnogi twf cynaliadwy busnesau presennol gan gynnwys ein busnesau mwy**

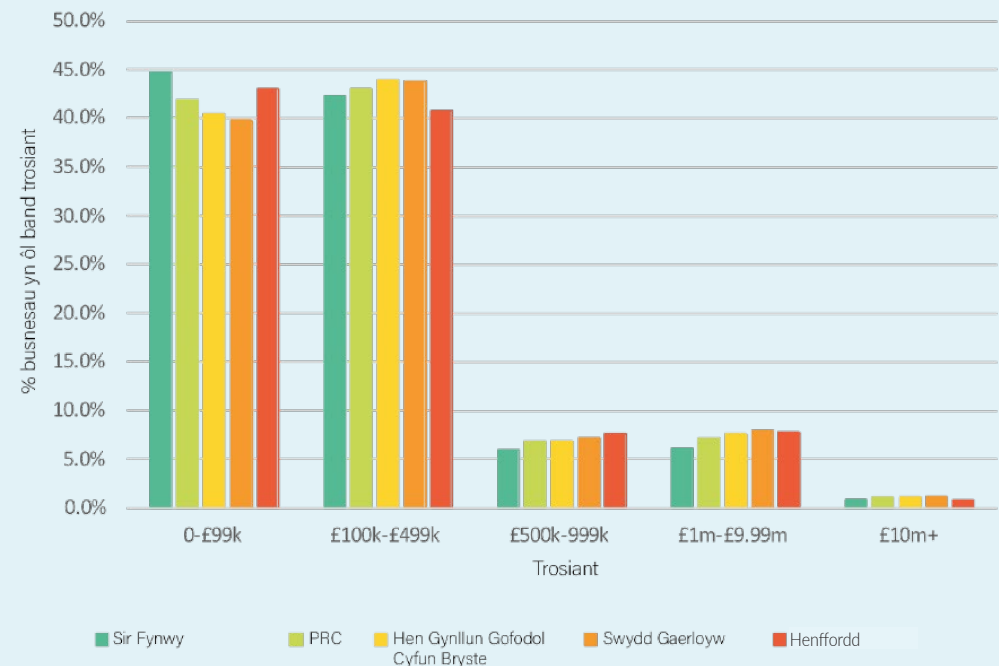
Yn 2022, roedd 4,575 o fentrau wedi'u cofrestru ar gyfer TAW a/neu'r Cynllun Talu Wrth Ennill (TWE) yn Sir Fynwy. Mae mwyafrif llethol y busnesau sy'n gweithredu yn y Sir ar raddfa fach, gyda 44.7% o'r holl fusnesau yn gweithredu gyda throiant o lai na £100,000 y flwyddyn a 91.6% â 0-9 o weithwyr. Mae busnesau canolig eu maint (50-249 o weithwyr) yn cyfrif am 1.1% yn unig o fentrau Sir Fynwy, sy'n is nag ardaloedd cyfagos. Mae busnesau sy'n cyflogi deg neu fwy o staff yn cyfrif am tua 70% o allbwn economaidd y Sir.

Ar gyfartaledd, mae angen i fusnesau Sir Fynwy greu mwy nag un swydd fesul busnes i gyrraedd ein targed o gefnogi creu 6,240 o gyfleoedd swyddi cynaliadwy. Byddwn yn parhau i weithio gyda'r busnesau hyn i'w helpu i gael mynediad at y dalent, y safleoedd, y cyllid a'r cymorth sydd eu hangen arnynt i'w galluogi i dyfu eu busnes a chynyddu'r ystod o gyfleoedd cyflogaeth sydd ar gael i bobl leol.

Mae'r Cynllun Datblygu Lleol Amnewid (CDLIA) yn darparu ar gyfer lleiafswm o 38ha o dir cyflogaeth ar gyfer dosbarthiadau defnydd B (B1, B2 a B8) dros gyfnod y Cynllun (2018-2033). Er mwyn cyflawni'r ddarpariaeth hon a chefnogi uchelgeisiau twf economaidd y Cyngor, bydd y CDLIA yn nodi ystod o dir cyflogaeth y gellir ei gyflawni mewn lleoliadau deniadol, hygyrch a chynaliadwy ar draws Sir Fynwy ac yn y meintiau cywir i alluogi ein busnesau presennol i dyfu.

Tyfu Economi'r Dyfodol yn Sir Fynwy: Dadansoddiad Academaidd

Ffigur 6.10: Cyfran y busnes yn ôl band trosiant



Ffynhonnell: IBDR SYG

MANDARIN STONE



Mandarin Stone

ASTUDIAETHAU ACHOS: Cefnogi twf cynaliadwy

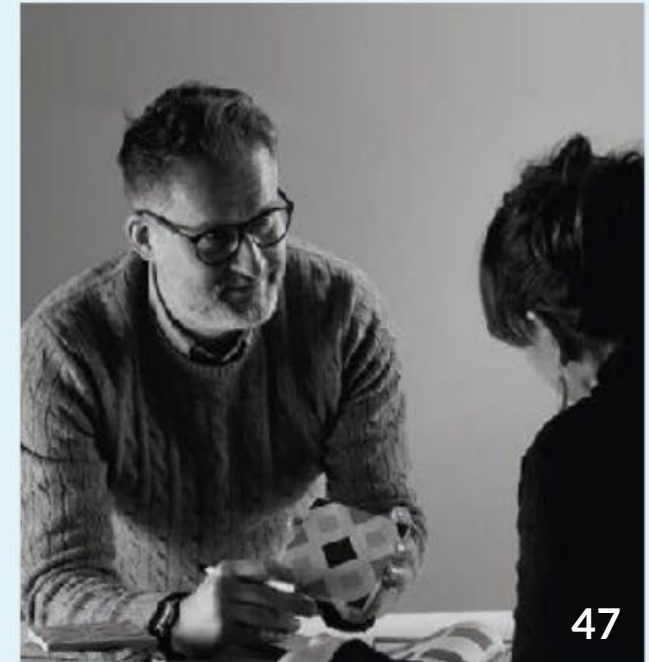
Mae Mandarin Stone yn fusnes teuluol a sefydlwyd ym 1989 gan Alma Small. Wedi'i leoli yn Sir Fynwy am 30 mlynedd, bu Mandarin Stone yn gweithredu i ddechrau o safle Grange Mill yn Rhaglan cyn symud i Drefynwy ym 1996. Mae'r busnes bellach yn gweithredu o safleoedd wedi'u rhannu (Wonastow a Hadnock Road) sydd werth cyfanswm o ychydig llai nag 8 erw ac yn cynnwys prif swyddfeydd, ystafell arddangos. a warws helaeth.



Gan gyrchu teils carreg a phorslen, slabiau a phalmentydd allanol o dros 12 o wledydd a stoc dros tua 450,000 metr sgwâr, mae Mandarin Stone wedi ehangu'n sylweddol dros y blynyddoedd.

Mae 230 o staff bellach yn cael eu cyflogi gyda 158 yn gweithio yn Nhrefynwy. Mae'r gweddill wedi'u lleoli ymhlith 15 o ystafelloedd arddangos ledled y DU.

Mae Alma Small yn parhau i fod yn rhan o'r busnes heddiw ac mae ganddi angerdd diwyro nid yn unig am y cynnyrch a'r busnes ond dros y staff hefyd. Mae pob gweithiwr yn chwarae rhan hanfodol ac yn cael ei werthfawrogi'n gyfartal. Mae cyfraddau cadw staff yn uchel ac weithiau, cyflogir cenedlaethau lluosog o'r un teulu ar yr un pryd.



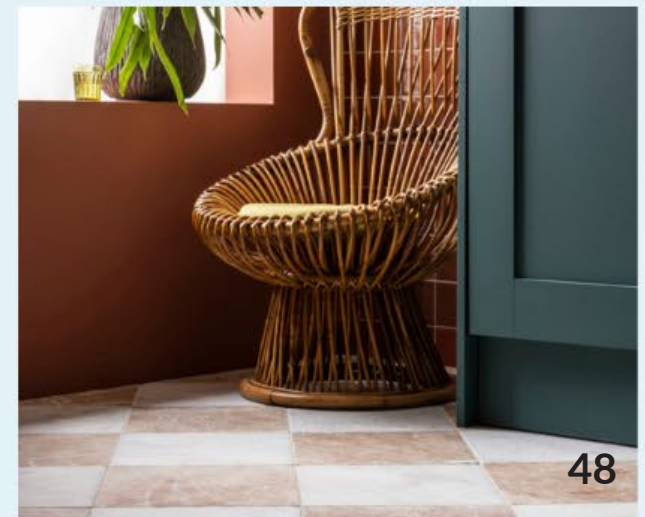
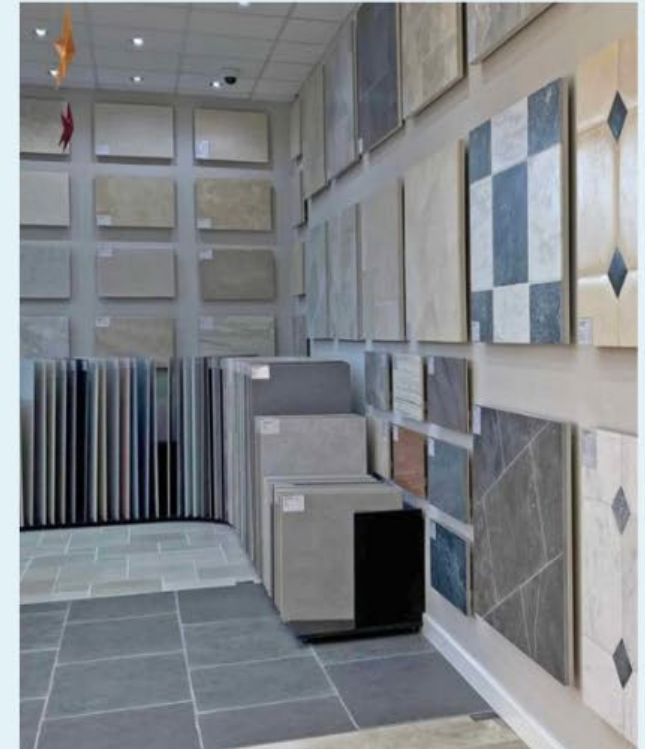
Mandarin Stone

Mae gwasanaeth cwsmeriaid yn hollbwysig a threulir llawer o amser yn hyfforddi a'n sicrhau bod safonau'n parhau'n uchel. Mae staff gwerthu yn cynorthwyo gyda chynlluniau dylunio a hefyd yn rhannu llawer iawn o wybodaeth dechnegol ynghylch addasrwydd swbstrad. Mae deunyddiau gosod yn cael eu cynhyrchu yn y DU ac mae ailgylchu deunyddiau yn flaenoriaeth allweddol.

Mae ein delweddath gref, ein marchnata, a'n gallu ar-lein yn golygu bod Mandarin Stone ar flaen y gad o ran dylunio ac arloesi yn y diwydiant teils. Mae gennym enw rhagorol ledled y DU am ansawdd y cynnyrch a'r gwasanaeth gan weithio gyda llu o sectorau gan gynnwys penseiri, dylunwyr mewnol, adeiladwyr a pherchnogion tai. Mae strwythur disgownt masnach ac ystod prisiau amrywiol yn sicrhau bod yr holl gyllidebau'n cael eu cynnwys. Mae ein fflyd o 20 o gerbydau dadlwytho arbenigol yn darparu gwasanaeth dosbarthu diogel a phroffesiynol.

"Mae cyfraddau cadw staff yn uchel ac weithiau, cyflogir sawl cenhedlaeth o'r un teulu ar yr un pryd "

Mae Mandarin Stone yn fusnes cryf, egwyddorol gydag ethos teuluol wedi'i adeiladu ar wasanaeth ac enw da. Rydym yn parhau i ehangu, cyflogi a datblygu, gan agor ein siop ddiweddaraf yn Harrogate ddiwedd mis Tachwedd.



- **Dod o hyd i'n lle mewn perthynas â chyfleoedd twf rhanbarthol**

Mae Sir Fynwy yn Sir ar y ffin ac yn amlwg yn cael budd o weithio mewn partneriaeth economaidd ranbarthol i wneud y mwyaf o gyfleoedd ar gyfer cyflogaeth gynaliadwy a thwf economaidd, gan gynyddu ein rhagolygon buddsoddi ac arddangos arferion gorau. Byddwn yn parhau i feithrin cydberthnasau a rhwydweithiau cryf gan nodi dibenion cyffredin ar gyfer cydweithredu gan gynnwys gwasanaethau a rennir lle mae'n gost-effeithiol.

Mae gan ein tair partneriaeth economaidd strategol ranbarthol allweddol – Bargen Ddinesig Prifddinas-Ranbarth Caerdydd, Porth y Gorllewin a Phartneriaeth y Gororau Ymlaen, edau aur o dwf economaidd a chynhyrchiant cynyddol, gan gefnogi ffyniant a llesiant a rennir.

Mae PRC yn targedu buddsoddiadau'n benodol mewn sgiliau, seilwaith, prosiectau graddadwy a arweinir gan arloesi, busnesau, a sectorau diwydiant â blaenoriaeth, er enghraifft Lled-ddargludyddion Cyfansawdd a MedTech.

Fel rhan o Borth y Gorllewin, byddwn yn defnyddio'r bartneriaeth i gydweithio ar gyfleoedd a arweinir gan bartneriaid, cynnull talent ac arbenigedd i roi'r dystiolaeth orau bosibl ac eirioli ac ymhelaethu ar waith eraill.

Bydd Partneriaeth Gororau Ymlaen yn darparu fframwaith ymbarél hyblyg. Byddwn yn canolbwyntio ar yr economi a thwf gwyrdd gyda diddordebau eraill a rennir gan gynnwys trafndiaeth, sgiliau a thai ochr yn ochr ag ynni, newid yn yr hinsawdd a chysylltedd digidol. Mae uchelgais a rennir ar gyfer twf gwledig, gan nodi cyfleoedd ar gyfer cydweithredu strategol ar brosiectau a mentrau y cytunwyd arnynt mewn sectorau allweddol gan gynnwys twristiaeth. Ei nod yw cefnogi dealltwriaeth gyffredin o 'fywyd ar y ffiniau' fel ffocws ar gyfer cydweithio strategol a datgloi buddsoddiad ychwanegol yn yr ardal.

- **Cynyddu'r nifer sy'n manteisio ar gymorth i bobl sy'n dymuno dechrau neu dyfu busnes**

Mae Sir Fynwy yn elwa o lefelau uchel o hunangyflogaeth gyda mwy nag un o bob deg o drigolion economaidd weithgar yn hunangyflogedig. Mae'r Sir hefyd yn elwa o ddiwylliant entrepreneuriaidd cryf, a ddangos Sir gan y nifer uchel o fusnesau gweithredol fesul trigolyn, cyfraddau genedigaethau busnes cynyddol ers 2016 a chyfraddau goroesi busnes pum mlynedd cryf.

Mae hyn yn cynnig y potensial i gynyddu cyfran y trigolion sy'n llwyddo i gychwyn a chynnal busnes. Rydym yn datblygu system rheoli cydberthnasau cwsmeriaid a fydd yn ein galluogi i gryfhau ein perthynas â busnesau lleol a'n sicrhau eu bod yn ymwybodol o'r ystod o gymorth sydd ar gael a sut y gallant gael gafael ar hyn.

- **Parhau i feithrin diwylliant entrepreneuriaidd cryf**

Mae Sir Fynwy yn elwa o ddiwylliant entrepreneuriaidd cryf, fel y dangos Sir gan y nifer uchel o fusnesau gweithredol fesul trigolyn a chyfraddau genedigaethau busnes cynyddol ers 2016. Maer rhain yn gryfderau y gellir adeiladu arnynt.

Mae nifer y busnesau bach a lefelau iach o greu menter yn dangos yn glir bod Sir Fynwy yn ddeniadol i bobl arloesol sy'n canolbwyntio ar fusnes, gan gynnwys rhai ohonynt sydd wedi lled-ymddeol.

Mae'n hanfodol bod y diwylliant entrepreneuriaidd hwn yn cael ei feithrin er mwyn sicrhau bod y Sir yn parhau i ddatblygu a thyfu busnesau'r dyfodol a'n creu cyfleoedd cyflogaeth newydd sy'n denu a chadw pobl iau. Byddwn yn parhau i weithio gyda sefydliadau partner i sicrhau bod unrhyw un sy'n dymuno dechrau neu dyfu busnes yn Sir Fynwy yn gallu cael mynediad at gyngor a chymorth priodol.

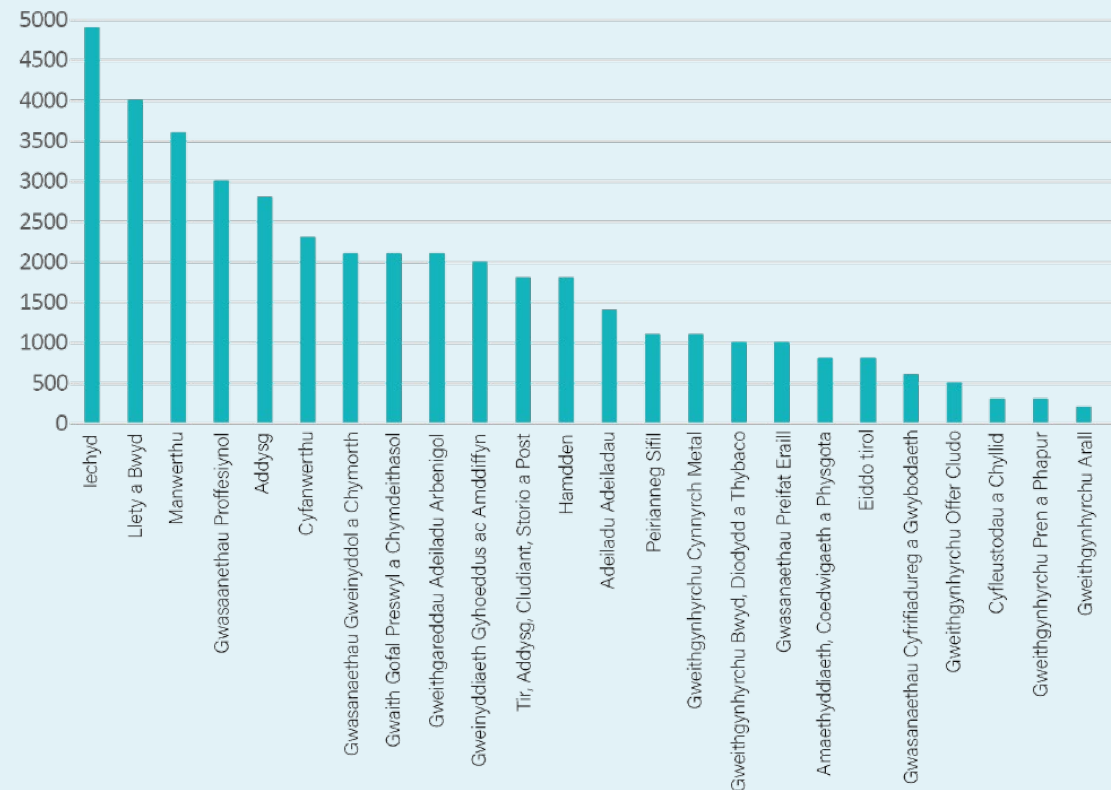
- **Annog arloesi a chlystyru mewn sectorau**

Sectorau Allweddol

Gellir gwella dealltwriaeth o economi Sir Fynwy drwy ystyried sectorau allweddol sy'n gwneud y cyfraniad mwyaf arwyddocaol o ran cyflogaeth ac allbwn economaidd drwy Werth Ychwanegol Crynswth (GYC).

Yn 2022, roedd cyfanswm o 41,700 o swyddi wedi'u lleoli yn Sir Fynwy. Mae data Experian yn dangos bod y sectorau eang o iechyd (11.8%), llety a bwyd (9.6%), manwerthu (8.6%), a gwasanaethau proffesiynol (7.2%) yn arbennig o arwyddocaol yn y Sir ac yn cyfrif am 37.2% o gyfanswm cyflogaeth. o gymharu â 30.8% yn ardal PRC a 31.9% yn hen ardal CGC Bryste (Cynllun Gofodol ar y Cyd). Dros y cyfnod hyd at 2043, rhagwelir y twf mwyaf a ragwelir mewn cyflogaeth fesul sector yn y sector gofal iechyd, a rhagwelir y gostyngiad mwyaf mewn cyfanwerthu.

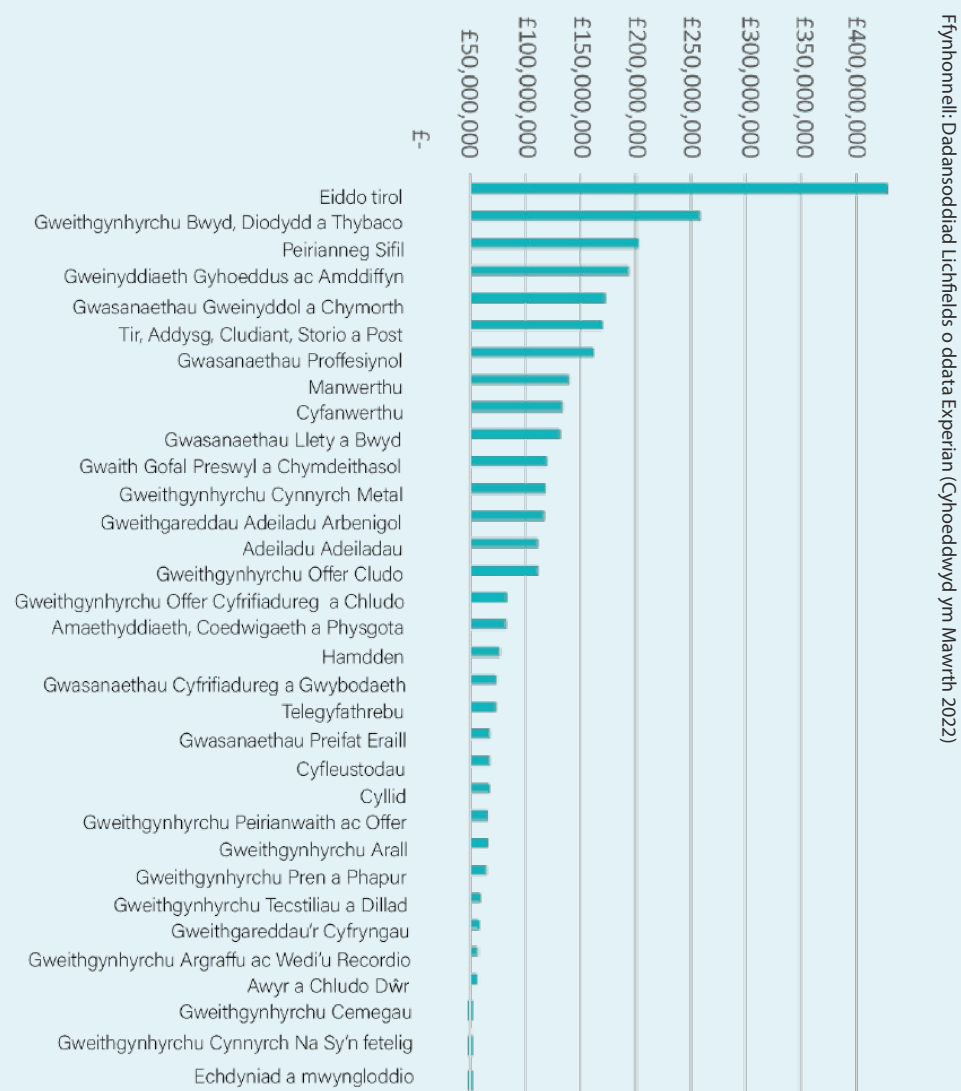
Figur 6.1 Cyflogaeth yn ôl sector yn Sir Fynwy 2022



Ffynhonnell: Dadansoddiad Lichfields o ddata Experian (Cyhoeddwyd ym Mawrth 2022)

Mae Gwerth Ychwanegol Gros (GYG) yn mesur allbwn economaidd pob cynhyrchydd, diwydiant neu sector unigol. Mae data GYG a ddarparwyd gan Experian yn datgelu darlun ychydig yn wahanol i'r dadansoddiad cyflogaeth a gyflwynir uchod o ran perfformiad sectorau allweddol. Mae data GYG Sir Fynwy yn dangos mai eiddo tirol (18.2%), gweithgynhyrchu bwyd a diod (10.0%), peirianeg sifil (7.3%), iechyd (6.9%), gweinyddiaeth gyhoeddus (5.9%), gweinyddu a gwasanaethau cymorth (5.7%), ac addysg (5.3%) yw'r prif sectorau o ran allbwn economaidd. Gyda'i gilydd, maent yn cyfrif am dros 59% o gyfanswm y GYG.

Mae dadansoddiad o ddata Experian yn dangos y rhagwelir mai eiddo tirol, peirianeg sifil, gweithgynhyrchu arall, offer trafndiaeth, a bwyd a diod fydd y sectorau sy'n tyfu gyflymaf o ran GYG fesul swydd rhwng 2022 a 2043.





Cywain

Cywain Business Clusters

ASTUDIAETHAU ACHOS: Yn annog arloesi a chreu clwsteri

Mae Cywain yn rhaglen hirsefydlog sy'n cael ei hariannu gan Lywodraeth Cymru a'i chyflwyno drwy Menter a Busnes i gefnogi busnesau bwyd a diod Cymreig sydd ag awydd i dyfu ac arloesi. Mae'r rhaglen wedi datblygu cyfres fach o glystyrau sy'n seiliedig ar gynnyrch Cymru gyfan: y Clwstwr Mêl, y Clwstwr Bwyd Môr, a'r Clwstwr Bwydydd Da. Mae'r grwpiau ffocws hyn yn dod â gwahanol elfennau o'r gadwyn fwyd ynghyd – o'r llywodraeth i brifysgolion i fusnesau mawr a bach – i rannu Ymchwil a phrofiad, cysylltiadau ac archwilio dulliau arloesol.

Mae gweithgareddau cynrychioladol yn cynnwys:

- Rhaglenni mentora wedi'u teilwra
- Digwyddiadau a gweithdai
- Deall a mynd i mewn i farchnadoedd newydd
- Mynediad at ymchwil sy'n arwain y byd
- Rhannu costau/ymchwil



Cywain Business Clusters

Yn gyffredinol, mae'r model clwstwr 'yn rhoi llwyfan i fusnesau bwyd a diod uchelgeisiol o Gymru i nodi a datrys problemau cyffredin gyda'i gilydd drwy rannu gwybodaeth, hyfforddiant a thrwy fanteisio ar gyfleoedd masnachol ar y cyd'. Mae'r Clwstwr Bwyd Da hefyd yn cynnwys 'marchnad fewnol' sy'n annog aelodau i fasnachu â'i gilydd ac i gydweithio a gweithredu ar y cyd wrth brynu neu werthu y tu allan i'r clwstwr. Mae cwmnïau sy'n ymwneud â'r clwstwr wedi adrodd yn gadarnhaol, er enghraifft: 'Roedd yn ddefnyddiol iawn i mi' (Bluestone Brewing Co.), ac 'i'r cwmni, mae ond rhwydweithio, rhannu arferion da, gwrando ar rai prif siaradwyr sydd wedi gwneud hynny. ychwanegu at ein strategaeth ... mae cael y siaradwyr hyn a gallu cysylltu â nhw'n uniongyrchol wedi magu hyder y cwmni i roi cynnig ar farchnadoedd newydd a llwybrau newydd i'r farchnad' (Calon Wen). [Pob dyfyniad o Owain, 2023]



Tra bod clystyrau Cywain yn seiliedig ar gynnyrch neu fathau penodol o gynnyrch, gall clystyrau sy'n seiliedig ar le gynnog cyfleoedd tebyg ar gyfer rhannu gwybodaeth, meithrin gallu a chreu cysylltiadau. Gall clwstwr sy'n seiliedig ar le fod wedi'i ganoli ar safle penodol, fel y parciau bwyd sy'n cael eu rhedeg gan y Fforwm Bwyd a Diod neu'r Ganolfan Dechnoleg Amaethyddol ym Mhrifysgol Hartpury neu gall ddatblygu'n organig fel cymdeithas llac o bobl o'r un anian a mentrau sy'n manteisio agosrwydd daearyddol i gyfarfod a chydweithio'n anffurfiol.

'Roedd yn hynod ddefnyddiol'

-Bluestone Brewing Co.



'i'r cwmni, mae ond rhwydweithio, rhannu arferion da, gwrando ar rai o'r prif siaradwyr sydd wir wedi ychwanegu at ein strategaeth ... mae cael y siaradwyr hyn a chysylltu â nhw'n uniongyrchol wedi magu hyder y cwmni i roi cynnig ar farchnadoedd newydd. a llwybrau newydd i'r farchnad'

-Calon Wen

Mae Prifddinas-Ranbarth Caerdydd wedi nodi saith sector blaenoriaeth lle mae gan y rhanbarth gryfderau cymharol a manteision cystadleuol:

- Lled-ddargludyddion Cyfansawdd
- 'Fintech'
- Seiberddiogelwch a Dadansoddeg
- Economi Greadigol
- 'MedTech'
- Cludiant
- Ynni a'r Amgylchedd

Byddwn yn gweithio gyda phartneriaid a rhwydweithiau rhanbarthol i ddatblygu arloesedd a chlystyru mewn sectorau gan gynnwys bwyd, diwydiannau creadigol, adeiladu, a thechnoleg feddygol er mwyn datblygu twf cynaliadwy a chynhwysol yn ein Sir wrth yrru economi decach, wyrddach a mwy llwyddiannus. Drwy brosiect Hwb Clwstwr y Diwydiannau Creadigol, bydd tîm Treftadaeth a Diwylliant Cyngor Sir Fynwy yyn cynnal ymarfer mapio ar y celfyddydau gweledol a'r sector celfyddydau gweledol yn Sir Fynwy. Drwy ddigwyddiadau a chyfweliadau, rydym yn nodi ac yn estyn allan at artistiaid, orielau a chydweithfeydd ledled y Sir fel bod gennym dealltwriaeth well o anghenion a phosibiliadau'r rhan honno o'r sector fel y bydd hyn yn llywio ein dulliau o fapio, casglu data a datblygu gweithgareddau creadigol a diwydiannau eraill yn Sir Fynwy.

Bydd clystyru sector yn annog creadigrwydd ac arloesedd ac yn cynyddu effeithlonrwydd a chynhyrchiant, gan y bydd ffocws cryfach yn y maes hwn yn troi Sir Fynwy yn fan lle y mae pawb yn cysylltu gyda'i gilydd yn lleol ac yn fyd-eang.

- **Gwneud gwariant caffael cyhoeddus yn fwy hygyrch**

Byddwn yn darparu ein gwasanaethau drwy economi gymysg, yn uniongyrchol drwy ein gweithlu ein hunain, a thrwy'r sector cyhoeddus, y sector preifat a'r trydydd sector. O ganlyniad, mae'r Cyngor yn gwario dros £131 miliwn y flwyddyn yn caffael ystod amrywiol o nwyddau, gwasanaethau a gwaith gan dros 2,800 o gyflenwyr a chontractwyr.

Rydym yn cydnabod y gwerth economaidd, cymdeithasol, amgylcheddol a diwylliannol y gellir ei gynhyrchu drwy wario arian gyda busnesau lleol, mentrau bach a micro, masnachwyr unigol a'r trydydd sector.

Ym mis Mehefin 2023, cymeradwyodd y Cabinet "Strategaeth Gaffael Cymdeithasol Gyfrifol 2023-2028", sy'n canolbwyntio ar Gynllun Cymunedol a Chorfforaethol y Cyngor 2022-2028, Deddf Llesiant Cenedlaethau'r Dyfodol (Cymru) 2015, Datganiad Polisi Caffael Cymru 2022 ynghyd â y Ddeddf Caffael a Deddf Partneriaeth Gymdeithasol a Chaffael Cyhoeddus (Cymru) 2023. Ymhlith nifer o flaenoriaethau sy'n cystadlu â'i gilydd, mae'r dogfennau'n ceisio hyrwyddo gweithgarwch caffael sy'n "seiliedig ar le" mewn ymgais i feithrin cadwyni cyflenwi lleol gwydn.

I gyd-fynd â'r strategaeth, mae cynllun gweithredu wedi'i ddatblygu gyda nifer o dasgau allweddol a fydd yn cael eu cyflawni mewn modd amserol ac yn eiddo i nifer o unedau busnes allweddol ar draws y Cyngor. Byddwn yn monitro cynnydd a wneir ar yr adegau perthnasol.



monmouthshire
sir fynwy



Raglan Dairy

ASTUDIAETHAU ACHOS: Gwneud gwariant caffael cyhoeddus yn fwy hygrych

Dros y degawdau blaenorol roedd y Cyngor wedi defnyddio nifer o gyflenwyr lleol a rhanbarthol ar gyfer darparu llaeth ffres, gyda chanlyniadau cymysg. Yn y mwyafrif o achosion, byddai ysgolion, canolfannau hamdden, cartrefi preswyl a phhencadlys y Cyngor yn prynu oddi wrth gyflenwyr llaeth lleol mewn modd heb ei gydlynw a heb ei gostio.

Yn 2012, lansiodd Llywodraeth Cymru "Datganiad Polisi Caffael Cymru", a oedd am y tro cyntaf yn nodi nifer o egwyddorion allweddol yr oedd angen i gaffael yn y sector cyhoeddus eu dilyn ledled Cymru - gyda dealltwriaeth ehangach y gall caffael, o'i ddefnyddio'n effeithiol, fod yn ysgogiad strategol i sicrhau budd economaidd i bobl Cymru.

Rhoddyd mwy o bwyslais bellach ar ddyfarnu contractau sector cyhoeddus a oedd nid yn unig yn cynhyrchu arbedion o ran maint ac effeithlonrwydd ond hefyd i ganlyniadau o ansawdd da a oedd o fudd i gymdeithas, yr economi a'r amgylchedd, nawr ac yn y dyfodol.

Roedd hyn wedyn yn creu'r amgylchedd cywir ar gyfer newid, ac roedd y dystiolaeth yn awgrymu bod gan y Cyngor dros 20 o gyflenwyr llaeth ffres, gydag ychydig iawn o wiriadau a balansau yn cael eu rhoi ar waith mewn perthynas ag iechyd a diogelwch bwyd, y gallu i olrhain y cynnyrch a chost. Yn ogystal, nid oedd unrhyw brosesau wedi'u dogfennu i'w dilyn mewn perthynas â pherfformiad gwael na datblygu newydd-ddyfodiaid lleol neu newydd-ddyfodiaid i'r cadwyni cyflenwi.

Yn 2015, gan weithio gyda Gwasanaeth Caffael Cenedlaethol Cymru, canolbwyntiodd y Cyngor yn fawr iawn ar ddyfarnu contractau i gyflenwyr a allai roi sicrwydd ar draws nifer o feysydd bod ganddynt y gallu a'r capasiti i berfformio yn erbyn set gadarn o ofynion a lle bo'n bosibl, eu bod yn lleol, yn rhanbarthol neu'n genedlaethol ledled Cymru.



Raglan Dairy

'Yn 2016 roedd yr holl ffocws ar fframwaith cydweithredol "bwyd ffres ac amgylchynol" y GCC a ddyfarnwyd yn ddiweddar, a oedd wedi'i rannu'n lotiau i sicrhau bod BBaChau Cymreig a lleol yn cael cyfle i wneud cais am contractau ar draws Sector Cyhoeddus Cymru. Roedd y profion marchnad a gynhaliwyd i hyrwyddo'r cyfleoedd oedd ar ddod ac i ddeall yn well y rhai sy'n dod i mewn ac sy'n dod i'r amlwg yn draddodiadol ac yn dod i'r amlwg yn hanfodol i hyn.

O ystyried maint ac ystod bwyd ffres ledled Cymru, hysbysebwyd llaeth a chynnyrch llaeth fel llawer ar ei ben ei hun a chafodd ei ddyfarnu i 4 cyflenwr, ac roedd un ohonynt yn gyflenwr lleol yn Sir Fynwy. Ar ôl ymglyfarwyddo â'r rheolau sy'n llywodraethu'r fframwaith, fe wnaethom gysylltu â Rhaglan Dairy gyda chyfres o gwestiynau eglurhad i sefydlu a allai'r ddau sefydliad ddatblygu ymrwymiad a fyddai â'r potensial i greu mwy o gyflogaeth o fewn ein cymunedau lleol a chadw mwy. o'n harian o fewn y Sir, tra ar yr un pryd yn sicrhau arbedion maint ac arbedion effeithlonrwydd a bod â'r potensial i leihau ôl-troed carbon y Cyngor drwy roi poteli llaeth gwydr traddodiadol yn lle cartonau plastig.

Rhoddwyd mwy o bwyslais bellach ar ddyfarnu contractau sector cyhoeddus a oedd nid yn unig yn cynhyrchu arbedion o ran maint ac effeithlonrwydd ond hefyd canlyniadau o ansawdd da a oedd o fudd i gymdeithas, yr economi a'r amgylchedd, nawr ac yn y dyfodol.

Llwyddodd Raglan Dairy i ennill y contract hwn a hyd heddiw, mae'n parhau i fod yn brif gyflenwr llaeth ffres i'r Cyngor. Mae'r Cyngor yn dal i ganolbwyntio'n fawr ar ddatblygu a phenodi cyflenwyr lleol, rhanbarthol a chenedlaethol, fel y cefnogir gan Strategaeth Gaffael sy'n Gymdeithasol Gyfrifol 2023-2028.



- **Meithrin economi bwyd lleol ffyniannus**

O'r fferm i'r fforc, mae gennym economi bwyd lleol ffyniannus gyda buddion economaidd, cymdeithasol ac amgylcheddol. Mae'r sector yn allweddol i'r economïau sylfaenol ac ymwelwyr, gan ddarparu cyflogaeth gydol y flwyddyn a chyflogaeth tymhorol – medrus a lled-fedrus – mewn cynhyrchu, prosesu, manwerthu, arlwyo a lletygarwch, yn ogystal â logisteg, dosbarthu, a gwasanaethau cymorth eraill. Mae economi bwyd lleol ffyniannus o fudd i drigolion drwy hybu cydlyniant cymunedol, rhyngweithio personol bob dydd, ac ymdeimlad o gysylltiad â thir a lle – lle y mae ymwelwyr yn debygol o'u gweld a'u gwerthfawrogi hefyd. Mae bwyd a diod sy'n cael eu cynhyrchu a'u bwyta'n lleol yn cadw arian i gylchredeg yn yr ardal, yn aml rhwng mentrau bach annibynnol, sy'n adeiladu amrywiaeth a gwydnwch yn yr economi leol.

Er mai rôl gyfyngedig yn unig sydd gan awdurdodau lleol o ran llunio masnach a dewisiadau siopa unigol, mae ganddynt rai pwyntiau dylanwad (e.e., rheoli cyrchfan, cynllunio, caffael). O fewn cyfyngiadau cyllidebol a rheoleiddiol, byddwn yn ymdrechu i ddefnyddio'r dylanwad hwnnw'n effeithiol i gefnogi mentrau bwyd lleol a chadwyni cyflenwi byr yn y sectorau preifat a chyhoeddus. Byddwn yn arloesi ac yn chwilio am enghreifftiau o arferion gorau y gallwn ddysgu ohonynt, a lle bo'n ymarferol, byddwn yn cefnogi busnesau, entrepreneuriaid, a sefydliadau eraill sy'n ceisio sefydlu mentrau neu fentrau newydd a fydd yn llenwi bylchau yn y gadwyn gyflenwi a/neu'n cynnig cynhyrchion newydd a gwasanaethau yn Sir Fynwy a'r cyffiniau



Hive Mind Mead

ASTUDIAETHAU ACHOS: Yn meithrin economi bwyd lleol ffyniannus

Hive Mind Mead & Brew Co. Wedi'i sefydlu yn 2018 gan y brodyr Matt a Kit Newell.

Roedd Matt, tra'n gweithio mewn cwmni daearegol ym Mryste, wedi meithrin cariad cynyddol at gadw gwenyn. Cynhyrchodd ei gychod gwenyn ddigonedd o fêl a ysbrydolodd ni i gychwyn ar daith ryfeddol. Yn y cyfamser, roedd Kit yn ddylunydd graffeg a chynnyrch ar gyfer cwmni technoleg yn Reading gyda chefnidir mewn hysbysebu a marchnata. Ein breuddwyd gyffredin oedd dychwelyd i'r ardal y cawsom ein magu ynddi, a buan iawn y sylweddolom, er mwyn gwireddu'r freuddwyd honno, fod yn rhaid i ni greu rhywbeth unigryw a'n rhywbeth ein hunain.

Arweiniodd ein cariad dwfn at fyd natur, ynghyd â diddordeb brwd mewn bragu, ni i drawsnewid ein mêl yn fedd pefriog modern, cyfoes. Roedd ein setiau sgiliau yn ategu ei gilydd yn berffaith, gan roi'r sylfaen angenrheidiol i ni adeiladu ein brand diodydd ein hunain.



Dechreuodd ein taith yn garej Matt, a drawsnewidiwyd yn 'micro-winery', ac yn 2018, gwnaethom brofi ein cysyniad. Daeth yn amlwg bod eraill wedi mwynhau ein cynnyrch, pan wnaethom gymryd cam sylweddol ymlaen trwy ennill Gwobr Great Taste 2 Seren am ein batsh 300L cyntaf.

Gyda'r galw'n cynyddu, fe aethom yn rhy gyflym yn y garej a dechrau bragu'r gog mewn bragdy lleol yng Nghas-gwent, a oedd yn y broses o ddirwyn i ben. Ar ôl adnewyddu'r adeilad wedi i'r bragdy presennol symud, fe wnaethom dyfu'n rhy fawr ar gyfer y gofod hwnnw hefyd. Fe'n hysgogodd hyn i symud i safle mwy yng Nghil-y-coed flwyddyn yn ddiweddarach, gan ehangu ein hymdrechion cadw gwenyn, cynhyrchu medd, a chyflwyno amrywiaeth o gwrw wedi'i drwytho â mêl. Roeddem hefyd wrth ein bodd yn dadorchuddio ystafell dap, gan greu gofod croesawgar i bobl fwynhau ein creadigaethau.

Hive Mind Mead

Yn ystod dyddiau heriol cyfnodau clo COVID-19, fe wnaethom addasu trwy drawsnewid yn gyflym i siop ar-lein a danfon ein cynnyrch i siopau fferm lleol, siopau 'delicatessen' a chanolfannau garddio. Rhoddodd ymddangosiad ffodus ar BBC Countryfile hwb sylweddol i ni. Fe wnaethom ddefnyddio'r amser hwn i wella ein gweithrediadau bragu a dylunio ystod o gwrw wedi'i drwytho â mêl, gan gynnwys ein Medd Traddodiadol blaenllaw, sy'n arddangos y mêl lleol eithriadol.

Cawsom hwb cyffrous pellach wrth i ni ymddangos ar nifer o sioeau teledu, megis Escape to the Farm gyda Kate Humble, rhaglen BBC Farmers Country Showdown, The Hairy Bikers Go Local, Coast & Country, a mwy. Helpodd hyn ni ailgyflwyno'r ddiod hanesyddol hon, er gyda thro modern, a oedd wedi'i anghofio braidd. Parhaodd ein cynnyrch i ennill clod, gyda Gwobr 3 Seren 'Great Taste' yn 2022 ar gyfer ein Porthor Mêl Mwg a 3 Seren arall am ein Medd Traddodiadol yn 2023, gan ennill Gwobr y Fforc Aur i Gymru yn y pen draw.

“Rydym bellach yn gyflenwyr uniongyrchol i dros 150 o siopau annibynol ac wedi sefydlu partneriathau gyda chwe chwmni dosbarthu ledled y DU”

Mae Medd yn ddiod cynaliadwy a chyfeillgar i'r amgylchedd ac wedi'i saernïo o dri chynhwysyn craidd - dŵr, mêl a 'burum', a gellir ei wneud â chynhwysion ar garreg ein drws. Heddiw, rydym yn goruchwyllo mwy na 180 o gychod gwenyn mewn rhan hyfryd o Ddyffryn Gwy, gan drawsnewid eu mêl gwerthfawr yn ddolydd pefriog arloesol ac yn ddoliau gwin traddodiadol. Mae'r creadigaethau hyn nid yn unig yn cael eu mwynhau gan unigolion ond hefyd yn gynhwysion hanfodol neu'n paru diodydd mewn dau fwyty â seren Michelin, neu gynhwysion coctel. Mae ein medd pefriog yn deyrnged i'r dadeni sy'n digwydd i'r ddiod medd yn yr Unol Daleithiau, gan herio'r fersiynau hanesyddol nodweddiadol o ddiodydd hynaf y byd a geir yn y DU a dod â'r diod i'r oes fodern.



Rydym bellach yn gyflenwyr uniongyrchol i dros 150 o siopau annibynol ac rydym wedi sefydlu partneriaethau gyda chwe chwmni i gyrraedd manwerthwyr ledled y DU. Daliodd ein medd Traddodiadol a Chasgen Wisgi sylw prynwr Selfridges yn ystod ymweliad â Dyffryn Gwy ac maent bellach i'w canfod ar silffoedd eu siopau yn Llundain a Manceinion. Wrth i ni archwilio marchnadoedd rhyngwladol, rydym wrth ein bodd yn rhannu bod ein harcheb dramor gyntaf ar fin cyrraedd Hong Kong yn yr wythnosau nesaf.

I gyd-fynd â'n twf, mae tri aelod tîm ymroddedig wedi'u hychwanegu, ac rydym wrthi'n cynllunio ehangu eto i fodloni gofynion marchnadoedd mwy. Mae'r daith wedi'i nodi gryn heriau dysgu sylweddol, gan nad oedd gan yr un ohonom gefndir mewn busnes, cynhyrchu bwyd na gwerthu i ddechrau. Fodd bynnag, gyda sawl blwyddyn o ymroddiad di-baid, wythnosau gwaith o 80 awr, ac ymrwymiad diwyro, rydym wedi dod i ddeall y posibiladau rhyfeddol sy'n deillio o'n pendantrwydd a chariad at yr hyn a wnawn.



THEMA BLAENORIAETH ALLWEDDOL PEDWAR

Seilwaith: Sir Fynwy gyda chysylltiadau da sy'n denu buddsoddiad busnes



Mae Sir Fynwy mewn safle strategol rhwng y prif ganolfannau yn ne Cymru, de-orllewin Lloegr a Chanolbarth Lloegr. Er ei bod yn hawdd cyrraedd y Sir ar sawl llwybr strategol, mae Sir Fynwy wedi'i chyfyngu gan ei chysylltiadau trafndiaeth gyhoeddus gwael, o fewn y Sir a'i hawdurdodau cyfagos. Er bod pedair gorsaf reilffordd yn darparu cysylltiadau rheilffordd i aneddiadau allweddol y DU, mae cysylltiadau bws gwael yn cyfrannu at y problemau sy'n wynebu busnesau sy'n ceisio ehangu yn Sir Fynwy ac mae'n rhaid iddynt ddibynnu ar weithwyr sy'n byw'n lleol neu sydd â mynediad dibynadwy at gar.

O bersbectif isadeiledd economaidd, mae gan y Sir gyfradd gwacter 0.3%, sy'n isel iawn, ac ar gyfer adeiladau diwydiannol, mae hyn yn gostwng i 0.1%. Er y gall hyn ymddangos yn gadarnhaol ar yr wyneb, mae'r diffyg gofod datblygedig hwn ar gyfer gweithgaredd economaidd yn gyfyngiad sylweddol ar ddatblygiad pellach y Sir, gan bwysleisio'r angen i sicrhau bod lle ychwanegol ar gael.

O ran cysylltedd digidol, nododd yr Adolygiad Marchnad Agored diweddaraf a gynhaliwyd gan Lywodraeth Cymru, ddarlun llawer gwell ar gyfer defnyddio seilwaith band eang yn y Sir, gan nodi, os caiff cynlluniau darparwyr band eang eu cyflawni, fel y cynlluniwyd, fod band eang yn o leiaf 81.6% o adeiladau yn y Sir. Dylai Sir Fynwy gael mynediad at fand eang gigabit gan o leiaf un darparwr o fewn y tair blynedd nesaf, o gymharu â 46.8% ledled Cymru. Fodd bynnag, mae pocedi o amddifadedd digidol o hyd yn ein hardaloedd gwledig anghysbell sy'n gartref i lawer o'n microfusnesau.

Amcanion Allweddol

- **Llywio'r defnydd a dosbarthiad tir ac eiddo cyflogaeth**

Mae'r CDLIA yn darparu ar gyfer lleiafswm o 38ha o dir cyflogaeth ar gyfer dosbarthiadau defnydd B (B1, B2 a B8) dros gyfnod y Cynllun (2018-2033). Er mwyn cyflawni'r ddarpariaeth hon a chefnogi uchelgeisiau twf economaidd y Cyngor, bydd y CDLIA yn nodi ystod o dir cyflogaeth y gellir ei gyflawni mewn lleoliadau deniadol, hygyrch a chynaliadwy ar draws Sir Fynwy ac yn y meintiau cywir i ddenu busnesau newydd mewn sectorau twf allweddol ac i alluogi ein busnesau presennol i dyfu, tra'n bod yn hyblyg i newidiadau yn y dyfodol. Cydnabyddir bod tueddiad cynyddol i weithio ystwyth a gweithio gartref mewn rhai sectorau yn y tymor hwy, sy'n golygu bod y galw am dir neu ofod cyflogaeth ffisegol yn newid. At hynny, er y bydd y CDLIA yn darparu ar gyfer tir cyflogaeth dosbarth defnydd B, ni fydd holl dwf y swyddi yn y dosbarthiadau defnydd hyn. Bydd llawer o swyddi'n cael eu darparu drwy sectorau sylfaenol megis twristiaeth, hamdden, bwyd, manwerthu ac amaethyddiaeth, ac mae pob un ohonynt yn chwarae rhan bwysig yn economi Sir Fynwy. Bydd y CDLIA yn cynllunio'n gadarnhaol ar gyfer y sectorau hyn drwy bolisiau ategol.

TGan ystyried argymhellion y Diweddariad Adolygu Tir Cyflogaeth (Tachwedd 2022), y galw disgwylidig yn y dyfodol a'r angen i dyfu cyflogaeth yn Sir Fynwy, mae'r Strategaeth Economi, Cyflogaeth a Sgiliau hon yn cynnig y ddarpariaeth ganlynol ar gyfer dosbarthiadau defnydd B yn Sir Fynwy:

Ardal Leol	Ardal	Math o unedau sydd angen	Dosbarth Defnydd
Gogledd Sir Fynwy			
Yn cynnwys y Fenni, Rhaglan a Sir Fynwy	13 Hectar	Unedau bach/ cychwynnol, gofod i dyfu, unedau mwy	B1/B2/B8
De Sir Fynwy			
Yn cynnwys Cas-gwent, Cil-y-coed, Crug, Caerwent, Magwyr	25 Hectar	Unedau bach/ cychwynnol, gofod i dyfu, unedau mwy	B1/B2/B8
Cyfanswm	38 Hectar		

Mae nifer o safleoedd ymgeisiol wedi'u cyflwyno sy'n cynnig potensial i'w hystyried i'w dyrannu yn y CDLIA gan y cyhoedd i helpu i gwrdd 2 â'r galw hwn gan gynnwys: Tir i'r dwyrain o'r A465, Y Fenni; Tir i'r gorllewin o Raglan; Tir ym Mharc Menter Rhaglan; Tir i'r gogledd o Heol Wonastow, Trefynwy; Rhosili, Heol Hadnock, Trefynwy; Tir i'r de o Gyffordd 2 yr M48, Cas-gwent; Tir yn hen Ganolfan Hyfforddi'r Weinyddiaeth Amddiffyn, Caerwent; Tir yn Fferm Bradbury, Crug; Quaypoint, Magwyr; Tir i'r gorllewin o Barc Busnes Cymru'n Un, Magwyr. Bydd y safleoedd hyn yn rhan o asesiad pellach wrth i'r CDLI newydd fynd rhagddo.

- **Archwilio rôl y Cyngor wrth ddarparu gofod llawr cyflogaeth**

Mae'r Cyngor yn elwa o bortffolio tir ac eiddo amrywiol sy'n cyflwyno cyfleoedd i greu elw masnachol a hwyluso datblygiad economaidd. Fel rheolwyr y portffolio, bydd ein tîm Gwasanaethau Landlordiaid yn parhau i archwilio'r opsiynau i gefnogi datblygiad gofod cyflogaeth newydd drwy ei bortffolio o eiddo presennol, yn ogystal â gosod manau gwag presennol a all gynorthwyo pob graddfa o dwf busnes yn Sir Fynwy. Mae'r portffolio buddsoddi yn cynnwys gofod diwydiannol, swyddfa a manwerthu sy'n cyflwyno cyfleoedd i wella asedau masnachol presennol ac i fuddsoddi a datblygu gofod newydd gyda darpar bartneriaid a darparwyr cyllid.

Bydd y Cyngor yn cyfrannu tuag at ddarparu gofod cyflogaeth newydd drwy ei Gynllun Datblygu Lleol presennol ar safleoedd datblygu defnydd cymysg a neilltuwyd, lle mae gofyniad am ofod B1 Diwydiannol Ysgafn a Swyddfa. Yn ogystal, bydd ein tîm Datblygu Ystadau yn cynorthwyo darpariaeth yn y dyfodol trwy chwilio am le cyflogaeth newydd trwy hyrwyddo ei safleoedd ymgeisiol yn y CDLIA. Mae hyn yn cyd-fynd ag ymrwymiad y Strategaeth Rheoli Asedau arfaethedig, y mae ei dibenion yn cynnwys gwneud y mwyaf o gyfleoedd masnachol o fewn yr ystâd a defnyddio asedau'r Cyngor a/neu gaffael eiddo i gefnogi amcanion polisi gan gynnwys cefnogi economïau a chymunedau ffyniannus.

- **Cefnogi gwelliannau mewn cysylltedd digidol**

Mae'r gallu i gael mynediad at fand eang yn hanfodol i lawer o ddinasyddion, yn enwedig o ran eu gallu i weithio gartref i leihau eu heffaith carbon ac mae'n bwysig i fusnesau lleol sy'n dymuno masnachu neu ehangu. Er bod y data diweddaraf yn dangos darlun cadarnhaol ar gyfer Sir Fynwy gydag o leiaf 81.6% o adeiladau yn cael eu rhagweld i gael mynediad at fand eang gigabit gan o leiaf un darparwr o fewn y tair blynedd nesaf, o gymharu â 46.8% ledled Cymru, ni allwn fod yn hunanfodlon.

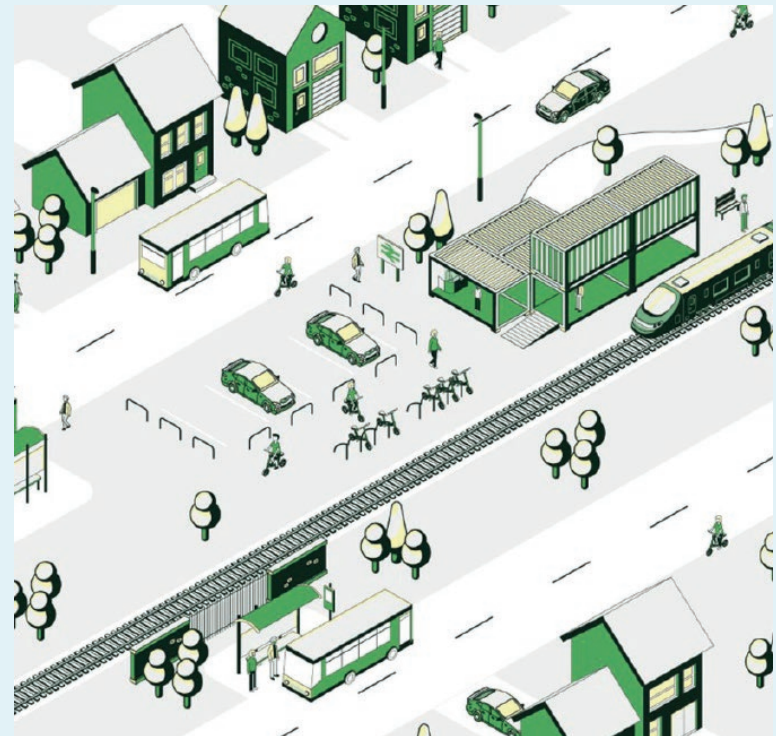
Mae 'cyflwyno' cysylltedd band eang gwell, boed mewn lleoliadau gwledig neu drefol, yn broses gymhleth gyda llawer o rwystrau (cudd yn aml), megis sicrhau'r caniatâd angenrheidiol gan dirfeddianwyr i gael mynediad at dir neu osod/adnewyddu seilwaith a'r angen i ddefnyddio seilwaith hanesyddol o'r fath. fel dwythellau neu bolion ffôn sydd weithiau angen eu cynnal a'u cadw o flaen llaw neu eu hadnewyddu.

Felly bydd gwaith pellach yn parhau gyda darparwyr band eang i nodi atebion posibl i'r rhai sy'n parhau i fod mewn perygl o gael eu gadael ar ôl. Bydd y gweithgaredd hwn yn cynnwys cynorthwyo darparwyr band eang gyda'u cynlluniau cyflwyno fel y bo'n briodol, hwyluso sgysiaiu gyda'r gymuned yn ôl yr angen, a mynd ar drywydd cyfleoedd ar gyfer profi technoleg newydd fel 5G, wrth iddynt ddod ar gael.

- **Cefnogi system drafnidiaeth gynaliadwy sy'n cyfrannu at ein huchelgais economaidd a gweledigaeth y Cynllun Trafnidiaeth Lleol**

Mae Cynllun Trafnidiaeth Lleol (CTLI) Sir Fynwy yn sefydlu fframwaith strategol ar gyfer datblygiad y rhwydwaith trafndiaeth yn y dyfodol ar draws Sir Fynwy am y pum mlynedd nesaf a thu hwnt. Gweledigaeth y CTLI yw: System trafndiaeth a defnydd tir integredig sy'n blaenoriaethu teithio cynaliadwy, yn ein galluogi i bontio i ddod yn Sir ddi-garbon, ac yn cefnogi llesiant, iechyd ac urddas i bawb ar bob cam o'u bywyd.

Mae'r CTLI yn cyd-fynd â'r weledigaeth a rennir ac amcanion blaenoriaeth Llwybr Newydd, Strategaeth Trafnidiaeth Cymru, y mae'r holl ymyriadau arfaethedig wedi'u hasesu yn eu herbyn. Mae'n ystyried y cyd-destun lleol, yn cefnogi economi iach a chytbwys, cynhwysiant cymdeithasol, a chyd-raddoldeb, a'i nod yw lleihau effaith amgylcheddol y system drafnidiaeth. Mae'n cefnogi Cynllun Corfforaethol a Chymunedol y Cyngor, a Strategaethau Creu Lleoedd, y CDLIN, a'r Strategaeth hon.



Mae'r CTLI yn cynnwys deuddeg maes ffocws ac yn cynnwys datganiad uchelgais ar gyfer pob un ag ymyriadau cysylltiedig:

- Cynllunio Defnydd Tir
- Cysylltedd Digidol
- Cludo Nwyddau a Logisteg
- Canolbwyntiau Symudedd a Chyfnwyddfydd
- Teithio Llesol
- Bysiau
- Rheilffordd
- Gwasanaethau Cymunedol ac Ar-alw
- Newid Ymddygiad a Gwybodaeth
- Isadeiledd Codi Tâl ar gyfer Cerbydau Trydan
- Ffyrdd, Strydoedd a Pharcio
- Cludiant o'r Cartref i'r Ysgol

Er enghraifft, bydd Teithio Llesol yn darparu'r seilwaith, mewnwelediad, a chymhelliant i ddarparu teithio cynaliadwy ar gyfer cerdded a beicio ar draws Sir Fynwy, gan gynyddu newid yn y modd o deithio. Mae ymgysylltu â gwasanaethau a rhanddeiliaid allweddol, yn fewnol ac yn allanol i Sir Fynwy, yn ein galluogi i gael darlun clir ar gyfer datblygu cyfleoedd am drafnidiaeth gynaliadwy yn y dyfodol. Byddwn yn gwneud y mwyaf o Gyllid Teithio Llesol craidd a grantiau i ddatblygu llwybrau newydd a gwell i annog newid yn y modd o deithio yn unol â dyheadau ein Map Rhwydwaith Teithio Llesol.

Mae'r CTLI yn cynnwys dau gynllun cyflawni: Yn gyntaf, cynllun gweithredu sy'n edrych ar y cynlluniau ym mhob maes ffocws sydd wedi'u harfarnu'n llawn, ac sy'n ffocws allweddol ar gyfer cyflawni yn y cyfnod hwn. Yna cynllun gweithredu ar gyfer y cynlluniau i barhau, cefnogi ac adolygu categorïau ar gyfer pob maes ffocws, gan gynnwys y dangosyddion lefel uchel o ganlyniadau llesiant, bandiau cost, ystyriaethau cyflawni ac amcangyfrifon amserlen.

- **Denu buddsoddiad gan fentrau gwerth uchel mwy**

Mae creu cyfleoedd am swyddi cynaliadwy yn Sir Fynwy yn hollbwysig er mwyn ail-gydbwyso proffil demograffig y Sir a lleihau lefelau all-gymudo. Mae'r CDLIA yn nodi lefel o dwf sy'n anelu at ddarparu cydbwysedd priodol rhwng twf aelwydydd a thwf swyddi. Tra bydd rhai o'r twf swyddi yn dod o fusnesau lleol presennol, byddai'r Sir hefyd yn elwa o ddenu busnesau a all gael budd o'r hyn sydd gan Sir Fynwy i'w gynnig ac sy'n edrych i greu swyddi sy'n talu'n uwch mewn ystod o sectorau. Felly, byddwn yn parhau i godi proffil Sir Fynwy fel cyfle buddsoddi allweddol i'r sector preifat er mwyn cynyddu nifer y busnesau sy'n adleoli i Sir Fynwy.



Gweithredu'r cynllun



Lle

Sir Fynwy
fywiog,
wyrddach

Thema	Amcan	Y cam gweithredu y byddwn yn cymryd	Sut y byddwn ni yn mesur cynnydd	Dyddiad targed	Cyfeirir ato hefyd yn	Perchennog
Lle: Sir Fynwy fywiog, wyrddach	Hyrwyddo cystadleurwydd ac amrywiaeth ein heconomi	<ul style="list-style-type: none"> Datblygu a darparu cynllun cyfathrebu a marchnata yn hyrwyddo Sir Fynwy fel cyfle buddsoddi. 	<ul style="list-style-type: none"> Datblygu cynllun cyfathrebu a marchnata. Nifer yr ymholiadau newydd a dderbyniwyd 	Hydref 2024 Blynyddol		Tim Economi, Cyflogaeth a Sgiliau
	Cefnogi bywiogrwydd canol ein trefi	<ul style="list-style-type: none"> Chwilio am fuddsoddiad i weithredu'r cynlluniau creu lleoedd presennol yng Nghil-y-coed, Brynbuga, Pentrefi Dyffryn Gwy a Chas-gwent. Gweithio gyda phobl leol i greu Cynlluniau Creu Lleoedd ar gyfer Trefynwy, Y Fenni, a Magwyr. Gweithio gyda pherchnogion eiddo a landlordiaid i leihau nifer y lleoedd gwag yng nghanol y dref. 	<ul style="list-style-type: none"> Creu cynlluniau creu lleoedd newydd ar gyfer Trefynwy, Y Fenni, a Magwyr. Nifer yr ymwelwyr yng nghanol y dref. Canran yr eiddo gwag yng nghanol y dref. 	Mai 2028 Blynyddol Blynyddol	Cynllun Corfforaethol a Chymunedol	Tim Creu Lleoedd, Priffyrdd a Llifogydd

Gweithredu'r cynllun

Thema	Amcan	Y cam gweithredu y byddwn yn cymryd	Sut y byddwn ni yn mesur cynnydd	Dyddiad targed	Cyfeirir ato hefyd yn	Perchennog
Lle: Sir Fynwy fywiog, wyrddach	Cefnogi arallgyfeirio gwledig	<ul style="list-style-type: none"> Cydweithio â phartneriaid, hwyluso cyfnewid a throsglwyddo gwybodaeth er mwyn cynyddu dealltwriaeth leol a mabwysiadu arferion ffermio cynaliadwy ac adfywiol. Cynnig cyfleoedd rhwydweithio, cyfeirio a, lle bo'n briodol, cyfleoedd cyllid grant i gefnogi arallgyfeirio gwledig. 	<ul style="list-style-type: none"> Nifer y busnesau ffermio a gefnogwyd. Nifer y bobl sy'n mynychu sesiynau hyfforddi arferion amaethyddol. Nifer y cynlluniau datgarboneiddio gwledig a ddatblygwyd o ganlyniad i gefnogaeth. Nifer y busnesau sy'n mabwysiadu prosesau neu dechnolegau newydd i gwmni o ganlyniad i gymorth. 	<p>Mawrth 2025</p> <p>Blynyddol Blynyddol</p> <p>Blynyddol</p> <p>Blynyddol</p>	Cynllun Corfforaethol a Chymunedol	<p>Tim Cynaliadwyedd Bwyd</p> <p>Tim Economi, Cyflogaeth a Sgiliau</p>

Gweithredu'r cynllun

Thema	Amcan	Y cam gweithredu y byddwn yn cymryd	Sut y byddwn ni yn mesur cynnydd	Dyddiad targed	Cyfeirir ato hefyd yn	Perchennog
Lle: Sir Fynwy fywiog, wyrddach	Cefnogi arallgyfeirio gwledig	<ul style="list-style-type: none"> Cydweithio â phartneriaid, hwyluso cyfnewid a throsglwyddo gwybodaeth er mwyn cynyddu dealltwriaeth leol a mabwysiadu arferion ffermio cynaliadwy ac adfywiol. Cynnig cyfleoedd rhwydweithio, cyfeirio a, lle bo'n briodol, cyfleoedd cyllid grant i gefnogi arallgyfeirio gwledig. 	<ul style="list-style-type: none"> Nifer y busnesau ffermio a gefnogwyd. Nifer y bobl sy'n mynychu sesiynau hyfforddi arferion amaethyddol. Nifer y cynlluniau datgarboneiddio gwledig a ddatblygwyd o ganlyniad i gefnogaeth. Nifer y busnesau sy'n mabwysiadu prosesau neu dechnolegau newydd i gwmni o ganlyniad i gymorth. 	<p>Mawrth 2025 Blynyddol Blynyddol</p> <p>Blynyddol</p> <p>Blynyddol</p>	Cynllun Corfforaethol a Chymunedol	<p>Tim Cynaliadwyedd Bwyd</p> <p>Tim Economi, Cyflogaeth a Sgiliau</p>

Gweithredu'r cynllun

Thema	Amcan	Y cam gweithredu y byddwn yn cymryd	Sut y byddwn ni yn mesur cynnydd	Dyddiad targed	Cyfeirir ato hefyd yn	Perchennog
Lle: Sir Fynwy fywiog, wyrddach	Gwella profiad ymwelwyr a'n sicrhau twf cynaliadwy yn ein twristiaeth economi	<ul style="list-style-type: none"> Rheoli Partneriaeth Cyrchfan Sir Fynwy. Archwilio cyfleoedd partneriaeth i alluogi adolygiad o Gynllun Rheoli Cyrchfan 2017-2020 Sir Fynwy yn y dyfodol. Rheoli prosiect gyda chyllid allanol i gyflawni gwelliannau cyrchfan a marchnata. Datblygu, darparu a monitro Cynlluniau Marchnata Cyrchfan blynyddol Croeso Sir Fynwy a Croeso De Cymru i gyflawni targedau twf cytunedig a dosbarthu buddion yn fwy cyfartal ar draws y flwyddyn a chyrchfan. Rheoli a rhannu gwybodaeth am gyrchfannau i lywio penderfyniadau a strategaeth rheoli cyrchfannau. Datblygu a chyflwyno cymorth busnes wedi'i deilwra i fusnesau economi ymwelwyr. 	<ul style="list-style-type: none"> Nifer y partneriaid a fynychodd Cyfarfodydd blynyddol y Bartneriaeth Cyrchfan. Cyfle i adolygu Cynllun Rheoli Cyrchfan Sir Fynwy. Swm y cyllid a hawlr ar gyfer gwelliannau cyrchfan. Gwneud gwelliannau i gyrchfannau penodol Monitro dangosyddion monitro perfformiad allweddol Marchnata. Cyfaint STEAM, gwerth a ffigurau FTE yn ystod cyfnodau brig ac allfrig. Cwblhawyd diweddariad blynyddol o gronfeydd data am stoc gwelyau Sir Fynwy. Nifer y penderfyniadau a lywiwyd gan wybodaeth am gyrchfannau. Cwblhawyd arolwg boddhad busnes economi ymwelwyr. Nifer y busnesau a gefnogir. 	<p>Blynyddol</p> <p>Mawrth 2024</p> <p>Mawrth 2025</p> <p>Mawrth 2025</p> <p>Blynyddol</p> <p>Blynyddol</p> <p>Blynyddol</p> <p>Blynyddol</p> <p>Blynyddol</p>		MonLife

Gweithredu'r cynllun



Pobl

Sir Fynwy
decach a mwy
llwyddiannus

Thema	Amcan	Y cam gweithredu y byddwn yn cymryd	Sut y byddwn ni yn mesur cynnydd	Dyddiad targed	Cyfeirir ato hefyd yn	Perchennog
Pobl; Sir Fynwy decach a mwy llwyddiannus	Cefnogi newid cytbwys ym mhroffil demograffig ein Sir	<ul style="list-style-type: none"> Darparu ystod a dewis o gartrefi sy'n galluogi poblogaeth iau i fyw a gweithio yn Sir Fynwy. 	<ul style="list-style-type: none"> Nifer y tai fforddiadwy a gymeradwyir y flwyddyn. Nifer y cartrefi er mwyn cael mynediad sylfaenol i'r farchnad a gymeradwyir y flwyddyn (cartrefi 1, 2 a 3 ystafell wely). 	2033 Blynyddol	Cynllun Datblygu Lleol Amnewid	Tîm Creu Lleoedd, Cynllunio a Llifogydd
	Cefnogi creu 6,240 o swyddi cynaliadwy	<ul style="list-style-type: none"> Neilltuo cyflenwad digonol o dir cyflogaeth a gwarchod tir cyflogaeth y Sir*. Darparu cefnogaeth ar gyfer creu 6,240 o swyddi cynaliadwy. 	<ul style="list-style-type: none"> Cyflenwad tir cyflogaeth net*. "Tir cyflogaeth" sydd wedi ei feddiannu Faint o dir cyflogaeth a gollwyd i ddibenion nad ydynt yn ymwneud â chyflogaeth (h.y., defnyddiau nad ydynt yn rhai B1, B2, B8). Cyfran y boblogaeth economaidd weithgar. Nifer y bobl o oedran gweithio a gefnogir i gyflogaeth drwy gamau gweithredu gan yr awdurdod lleol. 	2033 Blynyddol Blynyddol Blynyddol Blynyddol	Cynllun Datblygu Lleol Amnewid	Tîm Creu Lleoedd, Priffyrdd a Llifogydd Tîm Economi, Cyflogaeth a Sgiliau

Gweithredu'r cynllun

Thema	Amcan	Y cam gweithredu y byddwn yn cymryd	Sut y byddwn ni yn mesur cynnydd	Dyddiad targed	Cyfeirir ato hefyd yn	Perchennog
Pobl; Sir Fynwy decach a mwy llwyddiannus	Rhoi'r sgiliau a'r cymwysterau i bobl i fynd i fyd gwaith, galluogi iddynt ddatblygu ym myd gwaith ac archwilio sefydlu Canolfan Sgiliau yn Sir Fynwy	<ul style="list-style-type: none"> Gwella darpariaeth rhaglenni cyflogadwyedd a meithrin partneriaeth gyda chyflogwyr a busnesau lleol. Darparu cefnogaeth i symud trigolion economaidd anweithgar yn nes at y farchnad lafur. Sefydlu grŵp gorchwyl a gorffen sgiliau lleol i adolygu canlyniadau dadansoddiad o fylchau sgiliau. Archwilio dichonoldeb sefydlu Canolfan Sgiliau yn Sir Fynwy gyda busnesau, partneriaid addysg bellach ac uwch a darparwyr hyfforddiant. 	<ul style="list-style-type: none"> Nifer y cymwysterau a enillwyd. Nifer y bobl â sgiliau gwell. Nifer y busnesau lleol a ymgysylltwyd. Nifer y trigolion economaidd anweithgar sydd wedi bod yn ddi-waith ers dros 18 mis. Cwblhawyd dadansoddiad bwloch sgiliau gyda busnesau a chyflogwyr lleol. Nifer y busnesau, partneriaid addysg bellach ac uwch a hyfforddiant darparwyr sydd wedi eu hymgysylltu. 	<p>Blynyddol</p> <p>Blynyddol</p> <p>Blynyddol</p> <p>Medi 2024</p> <p>Medi 2025</p>		Tim Economi, Cyflogaeth a Sgiliau

Gweithredu'r cynllun

Thema	Amcan	Y cam gweithredu y byddwn yn cymryd	Sut y byddwn ni yn mesur cynnydd	Dyddiad targed	Cyfeirir ato hefyd yn	Perchennog
Pobl; Sir Fynwy decach a mwy llwyddiannus	Cydweithio ag ysgolion cyfun, addysg bellach ac uwch a phartneriaid i wella mynediad a rhwydweithiau	<ul style="list-style-type: none"> Datblygu arlwy 14-19 ehangach gan gynnwys mwy o gydweithio rhwng ysgolion cyfun a phartneriaid addysg bellach. Creu argaeledd mwy teg o gyrsiau cyffredinol Lefel 3 trwy ddatblygu rhwydwaith dysgu E-sgol Sir Fynwy. Datblygu cynnig addysgol ehangach i gynnwys llwybrau academaidd a galwedigaethol ar gyfer dysgwyr ôl-16 drwy gyfres o gymwysterau galwedigaethol ôl-16 Lefel 2 a ariennir yn gyhoeddus sy'n darparu llwybr uniongyrchol, ôl Chweched Dosbarth, i gyflogaeth neu astudiaeth Lefel 3 pellach os dymunir. Bydd dysgu seiliedig ar waith, sy'n rhan annatod o bob cymhwyster, yn cael ei ddarparu gan CSF neu bartneriaid eraill sy'n seiliedig ar waith. Gweithio gyda Choleg Gwent i ehangu eu cynnig Lefel 1 a 2 ar Gampws Brynbuga. Gweithio gyda busnesau ac ysgolion lleol i wella cyfleoedd prentisiaeth. 	<ul style="list-style-type: none"> Nifer y cyrsiau cyffredinol Lefel 3 sydd ar gael i ddysgwyr ôl-16 2023-24. Mae nifer y dysgwyr o Sir Fynwy sy'n dilyn cyrsiau E-sgol wedi cynyddu o 2022-23. Nifer y rhaglenni Llwybrau at Gyflogaeth sydd ar gael i ddysgwyr. Nifer y dysgwyr sy'n cofrestru ar gyfer cyrsiau. Cadarnhawyd partneriaid dysgu seiliedig ar waith ar gyfer mis Medi 2024. Cynnydd yn y ddarpariaeth Lefel 1 a 2. Nifer yr ysgolion ac ymgysylltiad busnes. Nifer y trigolion sy'n manteisio ar gyfleoedd prentisiaeth yn y Sir. Nifer y busnesau sy'n cynnig cyfleoedd prentisiaeth, yn enwedig 'STEM'. 	<p>Medi 2023-24</p> <p>Medi 2023-24</p> <p>Rhagfyr 2023</p> <p>Chwefror 2024 a Medi 2024</p> <p>Ionawr 2024</p> <p>Medi 2024</p> <p>Medi 2024</p> <p>Medi 2024</p> <p>Medi 2024</p>		<p>Cynghorydd Addysg Ysgolion Cynaliadwy</p> <p>Tim Economi, Cyflogaeth a Sgiliau</p>

Gweithredu'r cynllun



Menter

Sir Fynw
ffyniannus,
uchelgeisiol

Thema	Amcan	Y cam gweithredu y byddwn yn cymryd	Sut y byddwn ni yn mesur cynnydd	Dyddiad targed	Cyfeirir ato hefyd yn	Perchennog
Menter; Sir Fynwy ffyniannus, uchelgeisiol	Cefnogi twf cynaliadwy busnesau presennol gan gynnwys ein busnesau mwy	<ul style="list-style-type: none"> Sicrhau bod cymorth busnes yn cael ei dargedu i ddiwallu anghenion busnesau presennol a mwy. 	<ul style="list-style-type: none"> Nifer y busnesau presennol a gefnogir. 	Mawrth 2025 Blynyddol		Tîm Economi, Cyflogaeth a Sgiliau
	Dod o hyd i'n lle mewn perthynas â sectorau twf rhanbarthol	<ul style="list-style-type: none"> Bod yn bartner strategol cyfranogol, economaidd, gan ddatgloi buddsoddiad ychwanegol i'r Sir a'r rhanbarth, gan gyflymu twf economaidd a chynhyrchiant. Meithrin perthnasoedd a rhwydweithiau cryf, gan nodi dulliau ar y cyd neu rannu gwasanaethau lle bo hynny'n gost effeithiol. 	<ul style="list-style-type: none"> Swm y buddsoddiad a ddenwyd. Nifer y dulliau gweithredu ar y cyd a gychwynwyd. 	Mawrth 2025 Blynyddol		Tîm Economi, Cyflogaeth a Sgiliau
	Cynyddu'r nifer sy'n manteisio ar gymorth i bobl sy'n dymuno dechrau neu dyfu busnes	<ul style="list-style-type: none"> Datblygu cynllun cyfathrebu a marchnata i godi ymwybyddiaeth o'r gefnogaeth a ddarperir gan Busnes Sir Fynwy a phartneriaid. 	<ul style="list-style-type: none"> Nifer y busnesau newydd a phresennol a gefnogwyd. 	Mawrth 2025 Blynyddol		Tîm Economi, Cyflogaeth a Sgiliau

Gweithredu'r cynllun

Thema	Amcan	Y cam gweithredu y byddwn yn cymryd	Sut y byddwn ni yn mesur cynnydd	Dyddiad targed	Cyfeirir ato hefyd yn	Perchennog
Menter; Sir Fynwy ffyniannus, uchelgeisiol	Parhau i feithrin diwylliant entrepreneuriaidd cryf	<ul style="list-style-type: none"> Darparu cefnogaeth i'r rhai sy'n archwilio hunangyflogaeth, i'w galluogi i ddatblygu eu dyheadau. 	<ul style="list-style-type: none"> Nifer y busnesau newydd a ddechreuwyd. Nifer y darpar entrepreneuriaid a gafodd gymorth i fod yn barod ar gyfer busnes. 	Mawrth 2025 Blynyddol Mawrth 2025 Blynyddol		Tîm Economi, Cyflogaeth a Sgiliau
	Annog arloesi a chlystyru	<ul style="list-style-type: none"> Gweithio gyda phartneriaid a rhwydweithiau rhanbarthol i ddatblygu arloesedd a chlystyru mewn sectorau fel bwyd, gweithgynhyrchu uwch, adeiladu, a MedTech. 	<ul style="list-style-type: none"> Nifer y clystyrau newydd a ddatblygwyd. 	Mawrth 2025		Tîm Economi, Cyflogaeth a Sgiliau

Gweithredu'r cynllun

Thema	Amcan	Y cam gweithredu y byddwn yn cymryd	Sut y byddwn ni yn mesur cynnydd	Dyddiad targed	Cyfeirir ato hefyd yn	Perchennog
Menter; Sir Fynwy ffyniannus, uchelgeisiol	Gwneud gwariant caffael cyhoeddus yn fwy hygyrch	<ul style="list-style-type: none"> • Adolygu a diweddarau systemau allweddol i ganiatáu adrodd ar nifer y busnesau lleol sy'n rhoi cynnig am gontractau'r Cyngor ac yn eu hennill. • Adolygu a diweddarau dogfennaeth dendro safonol i sicrhau ei bod yn annog staff a'n cyflenwyr a'n contractwyr i brynu'n lleol a lle bo'n briodol ei gwneud yn ofynnol i gontractwyr hysbysebu cyfleoedd cadwyn gyflenwi drwy Se112Cymru a chynnal Digwyddiadau Cwrdd â'r Prynwr. • Cynnal dadansoddiad o ddata gwariant i ddeall yn well lle mae bylchau cyflenwad a chyfleoedd i gynyddu'r defnydd o gyflenwad lleol. • Cynnal arolwg o fusnesau lleol a'r trydydd sector i ddeall y rhwystrau i wneud busnes gyda'r Cyngor. • Ymgysylltu â phartneriaid fel Busnes Cymru, Business in Focus a Siambwr Fasnach De Cymru i wella sgiliau busnesau bach a chanolig lleol i gael mynediad at gyfleoedd busnes yn y sector cyhoeddus. 	<ul style="list-style-type: none"> • Y gallu i nodi gwariant lleol haen 1 a gwariant a gynhyrchir ar draws y gadwyn gyflenwi. • Cynnydd yn nifer y tendrau sy'n cael eu hysbysebu'n lleol. • Cynnydd yng nghanran y gwariant lleol sy'n cael ei ddyfarnu. • Data sy'n nodi categorïau gwariant sy'n cael eu caffael y tu allan i'n Sir, Prifddinas-Ranbarth Caerdydd, Cymru, a'n Siroedd cyfagos yn Lloegr. Cyfathrebiadau wedi'u targedu at fusnesau yn yr ardal leol i nodi lle gall fod cyfleoedd. • Cynnydd yn nifer y busnesau lleol sy'n cyrchu ac yn sicrhau cytundebau'r Cyngor. 	2028 Parhaus Parhaus Parhaus Parhaus	Strategaeth Caffael Cymdeithasol Gyfrifol	Tim Caffael Tim Economi, Cyflogaeth a Sgiliau

Gweithredu'r cynllun

Thema	Amcan	Y cam gweithredu y byddwn yn cymryd	Sut y byddwn ni yn mesur cynnydd	Dyddiad targed	Cyfeirir ato hefyd yn	Perchennog
Menter; Sir Fynwy ffyniannus, uchelgeisiol	Meithrin economi bwyd lleol ffyniannus	<ul style="list-style-type: none"> Gweithio gyda phartneriaid, hyrwyddo busnesau bwyd lleol i drigolion ac ymwelwyr Annog perthnasoedd masnachu newydd rhwng bwyd lleol mentrau. Cynnig cyfleoedd rhwydweithio, cyfeirio a, lle bo'n briodol, cyfleoedd cyllid grant i gefnogi busnesau bwyd a diod lleol ac entrepreneuriaid. Gweithio gyda phartneriaid allweddol yn y gadwyn gyflenwi i gynyddu faint o gynnyrch lleol neu o'r DU sydd ar gael i leoliadau CSF. Archwilio dichonoldeb a dymunoldeb buddsoddi mewn seilwaith cadwyn gyflenwi allweddol. 	<ul style="list-style-type: none"> Nifer y digwyddiadau a/neu weithgareddau lledaenu gwybodaeth i hyrwyddo busnesau bwyd lleol Nifer y mentrau a gefnogir. Nifer yr entrepreneuriaid posibl a gefnogir. Nifer y perthnasoedd masnachu lleol a sefydlwyd. Swm y cynnyrch lleol neu'r DU a weinir 11 leoliad o fewn CSF. 	<p>Mawrth 2025</p> <p>Blynyddol</p> <p>Blynyddol</p> <p>Blynyddol</p> <p>Blynyddol</p>		Tîm Cynaliadwyedd Bwyd

Gweithredu'r cynllun



Seilwaith

Sir Fynwy gyda
chysylltiadau da
sy'n denu
buddsoddiad busnes

*Relates to B Use Classes

Thema	Amcan	Y cam gweithredu y byddwn yn cymryd	Sut y byddwn ni yn mesur cynnydd	Dyddiad targed	Cyfeirir ato hefyd yn	Perchennog
Seilwaith; Sir Fynwy gyda chysylltiadau da sy'n denu buddsoddiad busnes	Llywio'r defnydd a dosbarthiad tir ac eiddo cyflogaeth	<ul style="list-style-type: none"> Bydd y CDLIA yn dyrannu cyflenwad digonol o dir cyflogaeth ac yn gwarchod tir cyflogaeth y Sir*. 	<ul style="list-style-type: none"> Cyflenwad tir cyflogaeth net*. Faint o dir cyflogaeth sy'n cael ei hawlio/defnyddio*. (*Yn ymwneud â Dosbarthiadau Defnydd B) Faint o dir cyflogaeth a gollwyd i ddibenion nad ydynt yn ymwneud â chyflogaeth (h.y. defnyddiau nad ydynt yn rhai B1, B2, B8). 	2033 Blynyddol Blynyddol Blynyddol	Cynllun Datblygu Lleol Amnewid	Tîm Creu Lleoedd, Priffyrdd a Llifogydd
	Archwilio rôl y Cyngor o ran darparu arwynebedd llawr cyflogaeth	<ul style="list-style-type: none"> Parhau i hysbysebu a hyrwyddo cyfleoedd ar gyfer cyflogaeth neu greu swyddi ar draws portffolio buddsoddi CSF. 	<ul style="list-style-type: none"> Nifer y gosodiadau newydd sy'n cyd-fynd â'r amcan hwn. 	Blynyddol		Tîm Ystadau a Chynaliadwyedd
	Cefnogi gwelliannau mewn cysylltedd digidol	<ul style="list-style-type: none"> Cynorthwyo darparwyr band eang gyda'u cynlluniau cyflwyno i leihau amddifadedd digidol yn y Sir. Ceisio cyfleoedd i ddefnyddio gwelyau profi technoleg newydd megis SG. 	<ul style="list-style-type: none"> % o eiddo Sir Fynwy gyda mynediad i fand eang gigabit. Nifer y prosiectau cysylltedd newydd y cymerwyd rhan ynddynt. 	Mawrth 2025		Pennaeth Mentergarwch ac Animeiddio

Gweithredu'r cynllun

Thema	Amcan	Y cam gweithredu y byddwn yn cymryd	Sut y byddwn ni yn mesur cynnydd	Dyddiad targed	Cyfeirir ato hefyd yn	Perchennog
Seilwaith; Sir Fynwy gyda chysylltiadau da sy'n denu buddsoddiad busnes	System drafnidiaeth gynaliadwy sy'n cyfrannu at ein huchelgeisiau economaidd a gweledigaeth y Cynllun Trafnidiaeth Lleol.	<ul style="list-style-type: none"> Gweithredu'r Cynllun Trafnidiaeth Lleol Gweithio gydag awdurdodau cyfagos i wella seilwaith trafnidiaeth sy'n lleihau tagfeydd ac i wella cysylltedd ac opsiynau trafnidiaeth gynaliadwy. Sicrhau bod canol trefi yn hygyrch trwy deithio llesol trwy ddatblygu llwybrau hyd at 3 milltir gyda ffocws ar deithio i; ysgolion, canol trefi, safleoedd cyflogaeth allweddol, gorsafoedd bysiau a threnau. Cynnal rhwydwaith bysiau cyhoeddus cynaliadwy a hygyrch (gan gynnwys trafnidiaeth gymunedol) sy'n gwasanaethu canol ein trefi. Gweithio gyda phartneriaid i fuddsoddi mewn gwell seilwaith bysiau a chynyddu amllder y bysiau sy'n cysylltu ein trefi â phentrefi cyfagos. Gweithio gyda phartneriaid i wella'r system reilffordd leol gan gynnwys datblygu gorsaf newydd ym Magwyr, gwelliannau yng Nghyffordd Twannel Hafren a'r Fenni i wella mynediad a defnydd. Gweithio gyda phartneriaid i gynyddu amllder gwasanaethau trên, gan greu cynlluniau ar gyfer metro sy'n cysylltu Sir Fynwy â Bryste, Casnewydd a Chaerdydd. 	<ul style="list-style-type: none"> Cyflawni mesurau yn y Cynllun Trafnidiaeth Lleol. Nifer y llwybrau teithio llesol wedi'u creu neu eu gwella. Nifer y bysiau i/o ganol trefi. Nifer yr safleoedd bysiau gyda baneri, amserlenni a llochesi. Nifer y teithwyr bws. Nifer y gwasanaethau bws mewn gorsafoedd rheilffordd. Nifer y bobl sy'n defnyddio gorsafoedd trenau canolfan tow11s Sir Fynwy. 	Mai 2028	<p>Cynllun Corfforaethol a Chymunedol</p> <p>Cynllun Trafnidiaeth Lleol Drafft</p>	Tîm Cynllunio Cludiant i Deithwyr I Tîm Teithio Llesol / Tîm Priffyrdd

Gweithredu'r cynllun

Thema	Amcan	Y cam gweithredu y byddwn yn cymryd	Sut y byddwn ni yn mesur cynnydd	Dyddiad targed	Cyfeirir ato hefyd yn	Perchennog
Seilwaith; Sir Fynwy gyda chysylltiadau da sy'n denu buddsoddiad busnes	Denu buddsoddiad gan fentrau gwerth uchel mwy.	<ul style="list-style-type: none"> • Datblygu a chyflwyno cynllun cyfathrebu a marchnata sy'n hyrwyddo Sir Fynwy fel cyfle buddsoddi. • Gweithio gyda Llywodraeth Cymru Phrifddinas-Ranbarth Caerdydd i nodi cyfleoedd i ddenu buddsoddiad. 	<ul style="list-style-type: none"> • Nifer yr ymholiadau newydd a dderbyniwyd mewn i weithgaredd cyfathrebu a marchnata. 	Blynyddol		Tîm Economi, Cyflogaeth a Sgiliau