

AWDURDOD CYNLLUNIO SIR FYNWY

Cynllunio Adroddiad Perfformiad Blynyddol (APB) - 2022 –23

RHAGAIR

Rwy'n falch iawn o gyflwyno'r nawfed adroddiad perfformiad blynyddol ar gyfer Gwasanaeth Cynllunio Cyngor Sir Fynwy.

Mae'r adroddiad hwn yn dangos bod Gwasanaeth Cynllunio Sir Fynwy yn parhau i berfformio'n effeithiol, gyda dim ond un o'r tri ar ddeg o ddangosyddion angen ei wella yn erbyn targedau Llywodraeth Cymru. Rydym yn perfformio'n dda wrth ddelio â phob math o geisiadau cynllunio ac rwy'n falch o nodi bod proses y pwyllgor, sydd wedi cynnwys carfan o Aelodau newydd, yn gweithio'n effeithiol gan ddangos perthynas dda iawn rhwng Aelodau a swyddogion yn yr awdurdod hwn. Dangosodd y tîm cyfan wytnwch clodwiw yn ystod y cyfnod wrth barhau i ddelio â cheisiadau cynllunio a gwaith treftadaeth mewn modd amserol ac i ymchwilio a datrys achosion gorfodaeth, wrth glirio ôl-groniad o'r cyfnodau adrodd blaenorol. Roedd hyn er gwaethaf yr angen i recriwtio, hyfforddi a chymathu sawl aelod newydd o staff ar draws pob elfen o'r Tîm Rheoli Datblygu. Bu heriau adnoddau sylweddol hefyd ymhlith y sefydliadau sy'n ymateb i ymgynghoriadau ar ein ceisiadau cynllunio.

O ran y meysydd y mae angen i ni eu gwella, mae gennym ni gamau gweithredu clir i wella'r elfennau hynny o'r gwasanaeth.

Mae cynllunio da yn ganolog i bwrpas y Cyngor o gyflawni Sir sero carbon a chefnogi lles, iechyd ac urddas i bawb ar bob cam o'n bywydau, tra hefyd yn creu twf yn yr economi ac yn amddiffyn y dreftadaeth a'r tirweddau sy'n gwneud ein Sir yn lle hyfryd. Mae cynllunio da yn allweddol i gyflawni ein hamcanion llesiant i bawb sy'n byw, yn gweithio ac yn treulio amser yn ein Sir hardd. Fel rhan o hyn, mae gan Gynllunio rôl allweddol wrth fynd i'r afael â newid hinsawdd, creu lleoedd, darparu cartrefi fforddiadwy i'r rheini sydd angen tai a chynorthwyo'r economi leol i oresgyn y pwysau economaidd cyfredol.

Y Cyngorydd Paul Griffiths, Aelod y Cabinet

1.0 CRYNODEB GWEITHREDOL

1.1 Dyma nawfed adroddiad perfformiad blynyddol Sir Fynwy, sy'n edrych ar berfformiad y Gwasanaeth Cynllunio yn erbyn dangosyddion perfformiad a osodwyd yn genedlaethol, targedau Llywodraeth Cymru (LIC), perfformiad cyfartalog Cymru, a pherfformiad Sir Fynwy y llynedd. Mae'r canlyniadau'n cael eu hystyried yng nghyd-destun yr heriau, y cyfleoedd, y blaenoriaethau a'r adnoddau (staffio ac ariannol) sydd ar gael i ni. Amcan yr APB yw myfyrio ar berfformiad da a'i ddathlu, nodi meysydd i'w gwella, ac edrych ar draws Cymru i nodi'r meysydd posibl o ran arferion gorau fel y gallwn ddysgu ohonynt neu eu rhannu ag eraill.

1.2 Mae natur y dangosyddion perfformiad yn golygu bod eu ffocws ar gyflymder penderfyniadau a gwasanaeth cwsmeriaid yn hytrach na mesur a oes canlyniadau gwell wedi eu sicrhau ai peidio. Ni fu'n bosibl eto nodi ffordd wrthrychol o fesur canlyniadau, ond rydym yn ceisio blaenoriaethu sicrhau'r cynllun gorau posibl yn hytrach na'r dangosyddion traddodiadol sy'n ymwneud â chyflymder gwneud penderfyniadau. Mae ymchwil wedi nodi mai blaenoriaeth ein cwsmeriaid yw sicrhau caniatâd cynllunio: yn gyffredinol, mae cwsmeriaid yn deall buddion dylunio da ac, o fewn rheswm, nid ydynt yn gweld yr amser a gymerir yn flaenoriaeth.

1.3 At ddibenion yr adroddiad hwn, dadansoddir perfformiad ar draws pedair agwedd allweddol o wasanaethau cynllunio fel y nodir yn Fframwaith Perfformiad Cynllunio Llywodraeth Cymru:

- Effeithlonrwydd;
- Ansawdd;
- Ymgysylltu; a
- Gorfodaeth.

Mae perfformiad y Cynllun Datblygu Lleol yn cael ei drafod yn ddigonol yn yr Adroddiad Monitro Blynyddol, sydd hefyd yn cael ei gyflwyno i Lywodraeth Cymru ym mis Hydref 2023. Ar gyfer y meysydd eraill yn y Fframwaith Perfformiad Cynllunio, cafwyd data perfformiad gan swyddogion Sir Fynwy o'r Datganiadau Rheoli Datblygu Chwarterol a'n system swyddfa gefn ein hunain. Gwnaed cymariaethau â pherfformiad cyfartalog Cymru ar gyfer pob mesur dros 2018/19 (y cyfnod adrodd diweddaraf ar gyfer y data cenedlaethol hwn) yn ogystal â'n perfformiad ein hunain yn erbyn y mesurau dros 2022/23. Mae perfformiad yn cael ei ystyried fel 'Da', 'Teg' neu 'Angen Gwella'.

1.4 Yn seiliedig ar y wybodaeth berfformiad yn Adran 6 ac Atodiad A, gallwn fod yn falch o'r gwasanaeth yr ydym yn ei gyflawni o ystyried yr heriau yr ydym wedi'u hwynebu. Yn ystod y cyfnod hwn:

- Gwellodd cyfran yr holl geisiadau a bennir o fewn 8 wythnos, neu amserlen y cytunwyd arni, o'i chymharu â'r flwyddyn flaenorol gan gynyddu o 81% i 89%, ac arhosodd ymhell uwchlaw targed Llywodraeth Cymru o 80%;
- Cynyddodd yr amser cyfartalog i bennu pob cais i 110 diwrnod (o 106 diwrnod yn 2021/22) a gellir egluro hyn gan effaith yr ôl-groniad a achoswyd gan brinder staff blaenorol yn y tîm ymgeisio (ac ymhlith ein sefydliadau sy'n rhan o'n hymgyngoriadau) yn ogystal â'r oedi a

achoswyd gan y mater llygredd ffosffadau a arweiniodd at saib wrth bennu llawer o geisiadau yn rhannau canolog a gogleddol y Sir;

- Cyfran y prif geisiadau a bennwyd o fewn amserlenni y cytunwyd arnynt oedd 71% ac roedd yn uwch na chyfartaledd Cymru yn 2018/19;
- Penderfynwyd ar 75% o geisiadau adeiladu rhestredig o fewn amserlenni cymeradwy a gwnaethom ddarparu gwasanaeth treftadaeth werthfawr i Gyngor Blaenau Gwent;
- Arhosodd canran y ceisiadau a gymeradwywyd yn uchel ar 94%, ymhell uwchlaw cyfartaledd Llywodraeth Cymru;
- Yn ystod y cyfnod adrodd hwn, gwnaethom dderbyn 361 o geisiadau sy'n ceisio Cyngor cyn ymgeisio. Roedd 147 o geisiadau cynllunio yn deillio o'r cyngor cyn-ymgeisio a roesom. O'r rhai sydd wedi'u penderfynu, gwrthodwyd saith (5%) a thynnwyd naw yn ôl (6%) oherwydd newid yn amgylchiadau'r ymgeiswyr; cymeradwywyd y gweddill (89%). Nid oedd y saith a wrthodwyd wedi dilyn y cyngor a roesom yn y cam cyn ymgeisio. O ganlyniad, mae gennym gyfradd llwyddiant 100% o geisiadau a aeth i'r cam penderfynu ac a ddilynodd ein cyngor cyn ymgeisio.

1.5 Gellir gweld tabl cryno o'n perfformiad yn Atodiad A.

Roedd angen gwella'r ddau fesur gorfodaeth dros y cyfnodau adrodd blaenorol, er ein bod wedi nodi yn dilyn ymholiadau Aelodau ynghylch cywirdeb data yn y Pwyllgor Dethol Perfformiad a Throsolwg diweddar, ein bod yn mesur y camau gweithredu cadarnhaol yn anghywir a bod hynny yn chwyddo'r ffigur drwy gynnwys y cyfnod ymchwilio cychwynol a olygai fod y mesur yn 'Angen Gwella' ond dylai fod wedi bod yn 'Teg'. Nodwn hefyd fod gwelliant ym mherfformiad y tîm gorfodaeth wedi cael ei gynnal yn nau chwarter cyntaf 2023/24 lle mae'r ddau ddangosydd allweddol wedi symud i 'oren' neu 'gwyrdd'.

2.0 CYD-DESTUN

2.1 Mae'r adran hon yn nodi'r cyd-destun cynllunio y mae'r Awdurdod Cynllunio Lleol yn gweithredu ynddo, yn gorfforaethol ac o ran Sir Fynwy fel Sir, am y cyfnod 2022-23.

Cyd-destun Corfforaethol

2.2 Mabwysiadodd y Cyngor ei Gynllun Datblygu Lleol ym mis Chwefror 2014 a chyflwynodd ei wythfed Adroddiad Monitro Blynyddol i Lywodraeth Cymru ym mis Hydref 2022.

2.3 Rydym yn cyfrannu at gyflawni amcanion lefel uchel y Cyngor, a nodwyd yng Nghynllun Cymunedol a Chorfforaethol y Cyngor 2022-28. Yr amcanion yr ydym yn cyfrannu atynt yw

Diben CSF Sir sero carbon, yn cefnogi lles, iechyd ac urddas i bawb ar bob cam o fywyd

Amcanion CS Lle teg i fyw, lle mae effeithiau anghydraddoldeb a thlodi wedi'u lleihau;
Lle gwyrdd i fyw a gweithio, gyda llai o allyriadau carbon, a gwneud cyfraniad cadarnhaol at fynd i'r afael â'r argyfwng hinsawdd a natur;
Lle ffyniannus ac uchelgeisiol, lle mae canolfannau tref bywiog, lle gall busnesau dyfu a datblygu;
Lle diogel i fyw, lle mae gan bobl gartref a chymuned, lle maent yn teimlo'n ddiogel;
Man sydd wedi'i gysylltu, lle mae pobl yn teimlo'n rhan o gymuned ac yn cael eu gwerthfawrogi;
Man dysgu, lle mae pawb yn cael cyfle i gyrraedd eu potensial.

2.4 Diben y Gwasanaeth Cynllunio, 'Cynllunio ar gyfer, cynghori, rhoi caniatâd a sicrhau'r datblygiad gorau posibl', yn cysylltu'n uniongyrchol â phob un o'r chwe amcan hyn. Mae'r Gwasanaeth Cynllunio yn rhan o'r Gyfarwyddiaeth Cymunedau a Lle.

2.5 Mae'r Gwasanaeth Cynllunio yn cynnwys y timau i) Polisi Cynllunio a ii) y Rheoli Datblygu (RhD). Prif bwrpas y Tîm Polisi Cynllunio yw paratoi a monitro'r Cynllun Datblygu Lleol Statudol (CDLI) a chynorthwyo i'w weithredu'n effeithiol drwy'r broses Rheoli Datblygu (cais cynllunio). Mae hyn yn sicrhau bod amcanion defnydd tir a datblygu cynaliadwy'r Cyngor yn cael eu bodloni gan sicrhau bod cyflenwad digonol o dir mewn lleoliadau cynaliadwy ar gyfer tai, manwerthu, addysg, hamdden, twristiaeth, trafndiaeth, busnes, gwastraff ac anghenion eraill, tra hefyd yn amddiffyn yr Asedau Amgylcheddol, Treftadaeth a Diwylliannol Gwerthfawr y Sir. Mae'r gwaith hwn yn cyd-fynd yn uniongyrchol â chyflawni amcanion y Cyngor.

2.6 Mae meysydd gwaith allweddol ar gyfer y gwasanaeth yn cynnwys:

- Sicrhau bod yna gynllun amnewid ar gyfer CDLI Sir Fynwy.
- Paratoi a chydlynu canllawiau cynllunio atodol thematig i helpu i feithrin dehongliad a gweithredu polisi'r CDLI
- Gweithredu CDLI y Cyngor drwy ymgysylltu a gweithio gyda chymunedau, a'n gweithio gyda phartneriaid mewnol ac allanol

- Monitro a gwerthuso polisiau'r cynllun datblygu, gan gynnwys paratoi Adroddiad Monitro Blyneddol Statudol CDC (AMB).
 - Cynnal sylfaen dystiolaeth y CDLI a'n sicrhau ei fod yn addas i'r diben ar gyfer adolygu'r CDLI yn y dyfodol.
 - Darparu cyngor cyn ymgeisio i gwsmeriaid;
 - Pennu ceisiadau cynllunio yn unol ag ystyriaethau polisi a chynllunio materol mabwysiedig, gan ystyried sylwadau rhanddeiliaid ac amcanion corfforaethol;
 - Sicrhau cyfraniadau ariannol gan ddatblygwyr i dalu am ofynion seilwaith sy'n deillio o ddatblygiadau newydd
 - Diogelu 2400 o Adeiladau Rhestredig y Sir a 31 o Ardaloedd Cadwraeth, ardaloedd o sensitifrwydd archeolegol, AHNE Dyffryn Gwy a Pharc Cenedlaethol Bannau Brycheiniog;
 - Darparu gwasanaeth treftadaeth i'n cydweithwyr cyfagos ym Mwrdeistref Sirol Blaenau Gwent sy'n gweithio mewn modd sydd mor gyson â'r un a ddarparwyd ar gyfer Sir Fynwy.
 - Cymryd camau gorfodaeth cadarn yn erbyn datblygiadau heb awdurdod sy'n annerbyniol er budd y cyhoedd.
- 2.7 Prif gwsmer y Gwasanaeth Cynllunio yw ymgeisydd unrhyw gais cynllunio, ond mae nifer o randdeiliaid gan gynnwys unigolion, cymunedau, busnesau, sefydliadau'r trydydd sector, gwasanaethau y Cyngor eraill ac aelodau etholedig.

Cyd-destun Lleol

2.8 Wedi'i leoli yn Ne Ddwyrain Cymru, mae Sir Fynwy yn meddiannu safle strategol rhwng y prif ganolfannau yng Nghymru, de-orllewin Lloegr a Chanolbarth Lloegr. Mae'r Sir yn rhannu ffin ag awdurdodau cynllunio lleol cyfagos Casnewydd, Torfaen a Pharc Cenedlaethol Bannau Brycheiniog yng Nghymru a Swydd Gaerloyw, Fforest y Ddena a Swydd Henffordd yn Lloegr, gyda'r Hafren yn cysylltu â De Swydd Gaerloyw. Mae'r Sir yn ffurfio'r porth i Dde Cymru ac yn rhan o Brifddinas-Ranbarth Caerdydd. Mae'r lleoliad hwn yn rhoi hunaniaeth unigryw i'r Sir.

Ein pobl

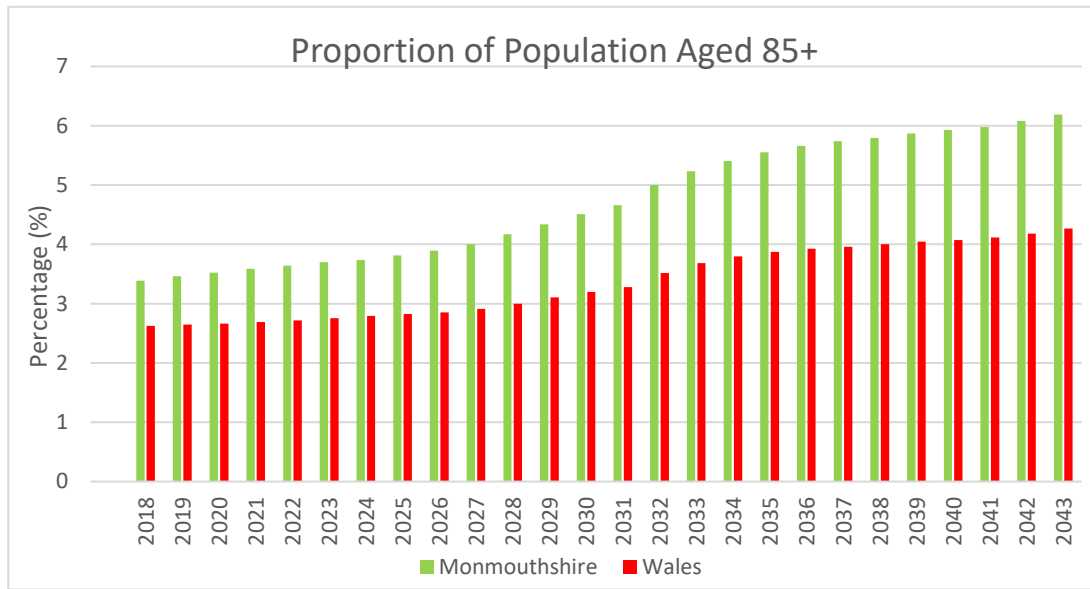
2.8.1 Mae Sir Fynwy yn gorchuddio ardal o oddeutu 88,000 hectar gyda phoblogaeth o 93,000 yn 2021¹. Mae bron i 8% o drigolion yn byw yn ardal BBNP y Sir. Mae gan y Sir ddwysedd poblogaeth isel o 1.1 o bobl yr hectar - yn sylweddol is na chyfartaledd De Ddwyrain Cymru o 5.3 o bobl yr hectar - gan adlewyrchu natur wledig yr ardal. Dim ond 53% o'r boblogaeth oedd yn byw mewn wardiau a ddiffiniwyd fel ardaloedd trefol (h.y. gyda phoblogaeth o fwy na 10,000).

2.8.2 Mae ein poblogaeth wedi bod yn cynyddu'n gyson, sef 7.6% rhwng 2001 a 2011 o'i gymharu â chyfartaledd Cymru o 5.5%. Mae'r cynnydd rhwng 2011 a 2021 yn cynrychioli cynnydd is ar 1.8%, fodd bynnag, mae hyn ychydig yn uwch na'r twf i Gymru dros yr un cyfnod o 1.4%. Mae'r cynnydd hwn i'w briodoli'n llwyr i fudo mewnol, gyda newid naturiol yn dangos twf negyddol. Mae gan y Sir gyfran gymharol uchel a chynyddol o grwpiau oedran hŷn, a chyfran is a gostyngol o oedolion iau o gymharu â chyfartaleddau'r DU a Chymru. Mae'r graff isod yn

¹ Ffynhonnell: Cyfrifiad 2021 canlyniadau cyntaf sydd wedi eu cyhoeddi (28.06.2022). Ffigyrau wedi eu haddasu i'r 'cant' agosaf.

dangos cyfran y rhai 85+ oed yn Sir Fynwy o'i chymharu â Chymru, yn seiliedig ar ragamcanion poblogaeth yr awdurdod lleol yn 2018 ar gyfer Cymru, 2018 i 2043. Mae'n dangos bod y duedd o boblogaeth sy'n heneiddio yn debygol o barhau. Mae datganiad cychwynnol cyfrifiad 2021 yn awgrymu bod cyfran y rhai 85+ oed yn 3.4% yn Sir Fynwy o'i gymharu â 2.7% yng Nghymru.

Ffynhonnell: Swyddfa Ystadegau Cenedlaethol, Ystadegau Cymru

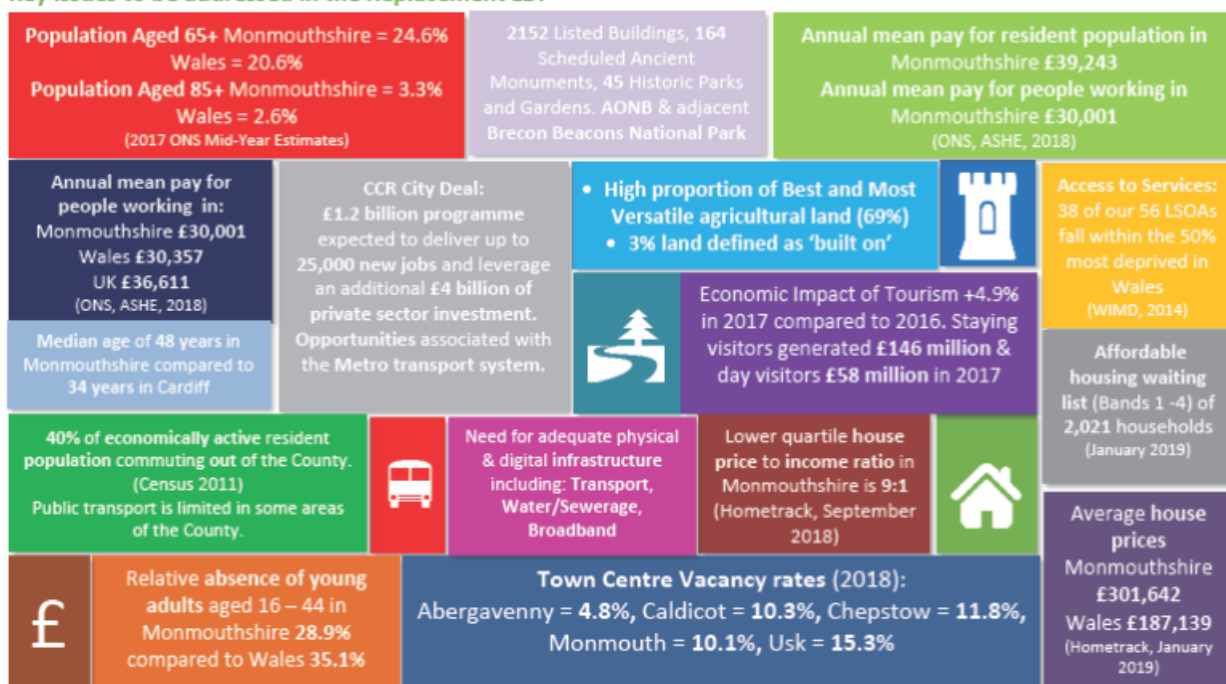


2.8.3 Mae gan y newid demograffig hwn oblygiadau sylweddol i weithgarwch economaidd a'r galw am wasanaethau i alluogi ein dinasyddion i barhau i fyw bywydau annibynnol.

2.8.4 Mae'r diagram canlynol yn crynhoi'r materion y mae'r Cyngor yn ceisio mynd i'r afael â hwy wrth ddatblygu'r Cynllun Datblygu Lleol Amnewid (CDLIA) dros yr ychydig flynyddoedd nesaf (gweler y Cytundeb Cyflenwi Diwygiedig):

Monmouthshire Replacement Local Development Plan – Issues, Vision and Objectives

Key Issues to be addressed in the Replacement LDP



2.9 Tai ac ansawdd bywyd

2.9.1 Mae gan y Sir dri chategori eang o anheddiad:

- Mae trefi marchnad hanesyddol yn y Fenni, Cas-gwent a Threfynwy wedi datblygu dros nifer o flynyddoedd i gael ystod eang o gyfleoedd ar gyfer cyflogaeth, siopa, cyfleusterau cymunedol a thrafnidiaeth gyhoeddus;
- Mae aneddiadau mwy newydd yn Severnside o Gil-y-coed/Porthsgiwed, Magwyr/Gwndy, Rogiet a Sudbrook, lle mae lefelau uchel diweddar o dwf preswyl wedi digwydd heb y swyddi lleol a'r cyfleusterau cymunedol i gydfynd â hyn. Mae'r ardal yn elwa, fodd bynnag, o leoliad strategol yn 'Borth' i Gymru gyda mynediad da i farchnadoedd cyflogaeth Casnewydd, Caerdydd a Bryste.
- Yr ardal wledig, sy'n cynnwys tref fach Brynbuga, pentrefi mwy Rhaglan a Penperllenni, a nifer fawr o bentrefi llai, sydd wedi'u gwasgaru'n eang o amgylch y Sir.

2.9.2 Dros y degawd diwethaf, mae'r nifer o dai sydd wedi eu cwblhau yn ardal ACLI Sir Fynwy ar gyfartaledd mwy na 300 o anheddau y flwyddyn, er y bu amrywiaethau blynyddol sylweddol gyda 205 wedi eu cwblhau yn 2014/15 a 443 yn 2018/19. Er mwyn cyflawni'r gofyniad tai CDLI, roedd angen cwblhau 488 y flwyddyn (2013-2021). Yn ystod 2022/23, roedd 343 wedi eu cwblhau. Trafodir hyn yn fanylach yn Adroddiad Monitro Blynyddol y CDLI.

- 2.9.3 Mae data y Gofrestrfa Tir yn dangos bod prisiau tai ar gyfartaledd yn Sir Fynwy wedi cynyddu gyda phrisiau cyfartalog yn chwarter 1 (Ionawr i Fawrth) 2022 yn £334,148, yn sylweddol uwch na phris llinell sylfaen chwarter 4 ar gyfer 2012 (£188,720). Rhwng 2006 (yr amser y mabwysiadwyd Cynllun Datblygu Unedol Sir Fynwy) a Mawrth 2022, cwblhawyd 4,540 gyda 903 ohonynt yn rhai fforddiadwy, yn cyfateb i 20% o'r holl anheddau a adeiladwyd. Ers mabwysiadu'r CDLI (2014) i Fawrth 2022, cwblhawyd 2,535 o gyda 530 ohonynt yn rhai fforddiadwy, sydd yn cyfateb i 21% o'r holl anheddau sydd wedi'u hadeiladu. Mae'r ddarpariaeth tai fforddiadwy hon yn ymwneud â'r unedau hynny sy'n deillio o gydsyniadau cynllunio ond mae modd cynyddu'r ddarpariaeth tai fforddiadwy os yw tai marchnad agored yn cael eu prynu gan landlord cymdeithasol cofrestredig.
- 2.9.4 Yn gyffredinol, mae Sir Fynwy yn Sir lewyrchus sy'n cynnig ansawdd bywyd uchel i'w thrigolion. Fodd bynnag, mae mynediad gwael i gyfleusterau cymunedol a darpariaeth gwasanaeth lleol sydd yn dirywio yn broblem i gymunedau gwledig ac sy'n heneiddio. Mae iechyd poblogaeth Sir Fynwy yn gyffredinol yn well na chyfartaledd Cymru, gyda mwy o ddisgwyliadau bywyd a chyfran uwch o breswylwyr yn ystyried eu hunain fel rhai mewn iechyd da (cyfrifiad 2011). Mae llai o drigolion y Sir yn dioddef gyda salwch tymor hir cyfyngol o'i gymharu â Chymru cyfan. Mae cyfradd y troseddau yr adroddir amdanynt yn Sir Fynwy yn tueddu i fod yn is nag ar gyfer Cymru yn ei chyfanrwydd.

2.10 Ein heconomi

- 210.1 Mae Arolwg Poblogaeth Flynyddol y Swyddfa Ystadegau Gwladol yn awgrymu bod gan y Sir gyfran uchel o bobl oedran gweithio mewn cyflogaeth (77.7% Ionawr 2021 - Rhagfyr 2021) o gymharu ag awdurdodau cyfagos gan gynnwys Casnewydd (72.7%), Caerdydd (74.9%), Blaenau Gwent (71.1%) a Thorfaen (70.3%). Y ffigur cyfatebol ar gyfer Cymru yw (73.1%). Mae ein heconomi yn dibynnu ar y sector cyhoeddus a gwasanaethau ar gyfer cyflogaeth:
- Yn 2020, mae'r Gofrestr Busnes a'r Arolwg Cyflogaeth (BRES) yn cofnodi bod y sector gweinyddiaeth gyhoeddus, addysg ac iechyd yn cyfrif am 30.9% o swyddi;
 - Mae'r sector dosbarthu, manwerthu, gwestai a bwytai yn cyfrif am 27.9% o swyddi;
 - Mae twristiaeth, fel rhan o'r sector gwasanaethau, hefyd yn bwysig yn y Sir (gweler 2.16.3 isod).
- 2.10.2 Roedd gan y Sir 4,490 o fentrau gweithredol yn 2021, ac roedd 10% ohonynt yn y sector gwasanaethau eiddo a busnes. Roedd y tri sector gyda'r nifer fwyaf o fusnesau yn wasanaethau proffesiynol, gwyddonol a thechnegol (17%); Amaethyddiaeth, coedwigaeth a physgota (16%) ac Adeiladu (11%). Roedd gwasanaethau llety a bwyd yn cyfrif am 7%. Mae set ddata Cyfrif Busnes y DU a gyrchir drwy NOMIS hefyd yn awgrymu bod 98.5% o fusnesau'r Sir yn cael eu dosbarthu fel rhai bach (h.y. hyd at 49 o weithwyr).
- 2.10.3 Mae twristiaeth yn hanfodol i economi Sir Fynwy ac yn creu incwm i gefnogi ystod eang o fusnesau sy'n elwa o wariant gan ymwelwyr. Yn ôl ffigurau a gyflenwyd gan ddangosydd economaidd twristiaeth 2021 STEAM (Monitor Gweithgaredd Economaidd Twristiaeth Scarborough), roedd y sector wedi creu £182.79 ar gyfer Sir Fynwy yn 2021 a chefnogodd yr hyn sy'n cyfateb i 2,336 o swyddi amser llawn. Mae pob ymwelydd sy'n cyfrannu at economi'r Sir drwy brynu bwyd a diod, tanwydd, gwasanaethau a llety yn gwario dros £77 y dydd ar gyfartaledd.

- 2.10.4 Roedd perfformiad twristiaeth Sir Fynwy dros oes y cynllun blaenorol yn dangos twf calonogol o 10% o ran effaith economaidd, cynnydd o 8.7% yn nifer yr ymwelwyr a thwf o 1.5% mewn swyddi amser llawn. Mae'r Cynllun Rheoli Cyrchfan cymeradwy wedi'i ddatblygu yn dilyn adolygiad o'r cynllun blaenorol ac mae'n seiliedig ar ragolygon gorau Sir Fynwy ar gyfer twf twristiaeth yn ogystal ag ymgynghori helaeth â rhanddeiliaid. Mae'r cynllun yn manteisio ar gyfleoedd allweddol i Sir Fynwy, gan gynnwys ei leoliad fel y Porth i Gymru gan gynnig cyfle cychwynnol i wneud argraff wych, yn enwedig nawr bod tollau Pont Hafren wedi cael eu diddymu'n raddol.
- 2.10.5 Mae Ystadegau Cymudo Llywodraeth Cymru 2021 yn nodi bod 61.2% o drigolion sy'n gweithio'r Sir yn gweithio yn yr ardal. Mae hwn yn gynydd ar flynyddoedd blaenorol ac mae'n awgrymu y bu rhywfaint o gynydd wrth gwrrd â'r dyhead i gynyddu cyfran y preswylwyr sy'n gweithio yn Sir Fynwy dros gyfnod y Cynllun. Fodd bynnag, mae'r un ffynhonnell ddata yn awgrymu bod gan Sir Fynwy all-lif net o 2,800 o gymudwyr - gyda 14,300 yn cymudo i'r Awdurdod i weithio a 17,100 yn cymudo allan. Roedd cryn yn cymudo i mewn o'r sir o Gasnewydd (3,000), Torfaen (1,900) a Blaenau Gwent (1,400), ac o Loegr (2,900). Y prif ardaloedd ar gyfer cymudo oedd Casnewydd (2,600), Torfaen (2,400), Caerdydd (1,600) gyda 4,600 arall yn mynd i Fryste. Mae cyfran gymharol uchel o drigolion Sir Fynwy yn teithio pellteroedd maith i weithio, gyda defnydd uchel o geir preifat. Mae dibyniaeth fawr ar y ceir preifat a chyfleoedd cyfyngedig ar gyfer trafndiaeth gyhoeddus yn fater penodol mewn ardaloedd gwledig.
- 2.10.6 Mae heriau allweddol eraill sy'n wynebu'r Gwasanaeth Cynllunio yn cynnwys ardaloedd sydd mewn perygl o lifogydd (gan gynnwys y rhan fwyaf o Wastadeddau Gwent a gwastadeddau llifogydd yr afonydd y Gwy a'r Wysg a'u llednentydd). Fodd bynnag, mae amddiffynfeydd llifogydd o fewn trefi Cas-gwent, Trefynwy a Brynbuga.

2.11 Ein treftadaeth adeiledig

- 2.11.1 Mae gan ardal ACLI Sir Fynwy dreftadaeth a hanesyddol cyfoethog sy'n cynnwys:
- Tua 2,400 o Adeiladau Rhestredig, gyda 2% ohonynt yn Radd I, mae 10% yn Radd II* ac 88% yn Radd II. Mae'n werth nodi bod tua 176 o Adeiladau Rhestredig wedi'u nodi fel rhai sydd mewn perygl.
 - 31 Ardal Gadwraeth - wedi'u dynodi ar gyfer eu diddordeb hanesyddol neu bensaernïol arbennig, gan gwmpasu tua 1,648 hectar i gyd;
 - 45 Parc a Gerddi Hanesyddol - y nodwyd bod ganddynt ddiddordeb hanesyddol arbennig, yn cwmpasu 1,910 hectar;
 - 3 Tirwedd o Ddiddordeb Hanesyddol Rhagorol a nodwyd gan CADW (rhannau o Flaenafon, Gwastadeddau Gwent a Dyffryn Gwy Isaf);
 - 164 o Henebion Cofrestredig.

3.0 GWASANAETH CYNLLUNIO

Trefniant sefydliadol

- 3.1 Tua diwedd 2021/22, gwnaed newidiadau sylweddol i'r gwasanaeth cynllunio, yn bennaf yn y Timau Ceisiadau, Treftadaeth a Gorfodaeth. Yn y Tîm Ceisiadau, gadawodd tri Swyddog

Rheoli Datblygu y tîm, un cydweithiwr yn dilyn cyfnod hir o salwch, un i ddilyn gyrfa wahanol a'r llall yn dilyn dyrchafiad i awdurdod cynllunio arall yn Ne Ddwyrain Cymru. Nid yw'n syndod felly bod hyn wedi gadael bylchau sylweddol o ran staffio, dargyfeirio mwy o waith i'r staff a'r rheolwyr oedd ar ôl ac arwain at ddirywiad mewn perfformiad o'r dechrau i'r diwedd sydd ar draws pob math o geisiadau, nid dim ond deiliad tŷ a mân geisiadau. Fel ymateb, crëwyd y rôl SRhD dros dro newydd a swydd cynlluniwr dan hyfforddiant a phenodwyd ymgeiswyr llwyddiannus ddiwedd 2021 i fynd i'r afael â'r gwaith. Mae'r ddau swyddog dros dro hynny bellach wedi'u penodi i rolau Swyddogion RhD amser llawn yn dilyn cyfweiliad ar gyfer y swyddi parhaol (a gwag). Cymerwyd y swydd SRhD arall gan gyn Swyddog Monitro Gorfodaeth y Cyngor fel bod yr holl swyddi yn y tîm ceisiadau wedi'u llenwi erbyn diwedd cyfnod adrodd 2021/22.

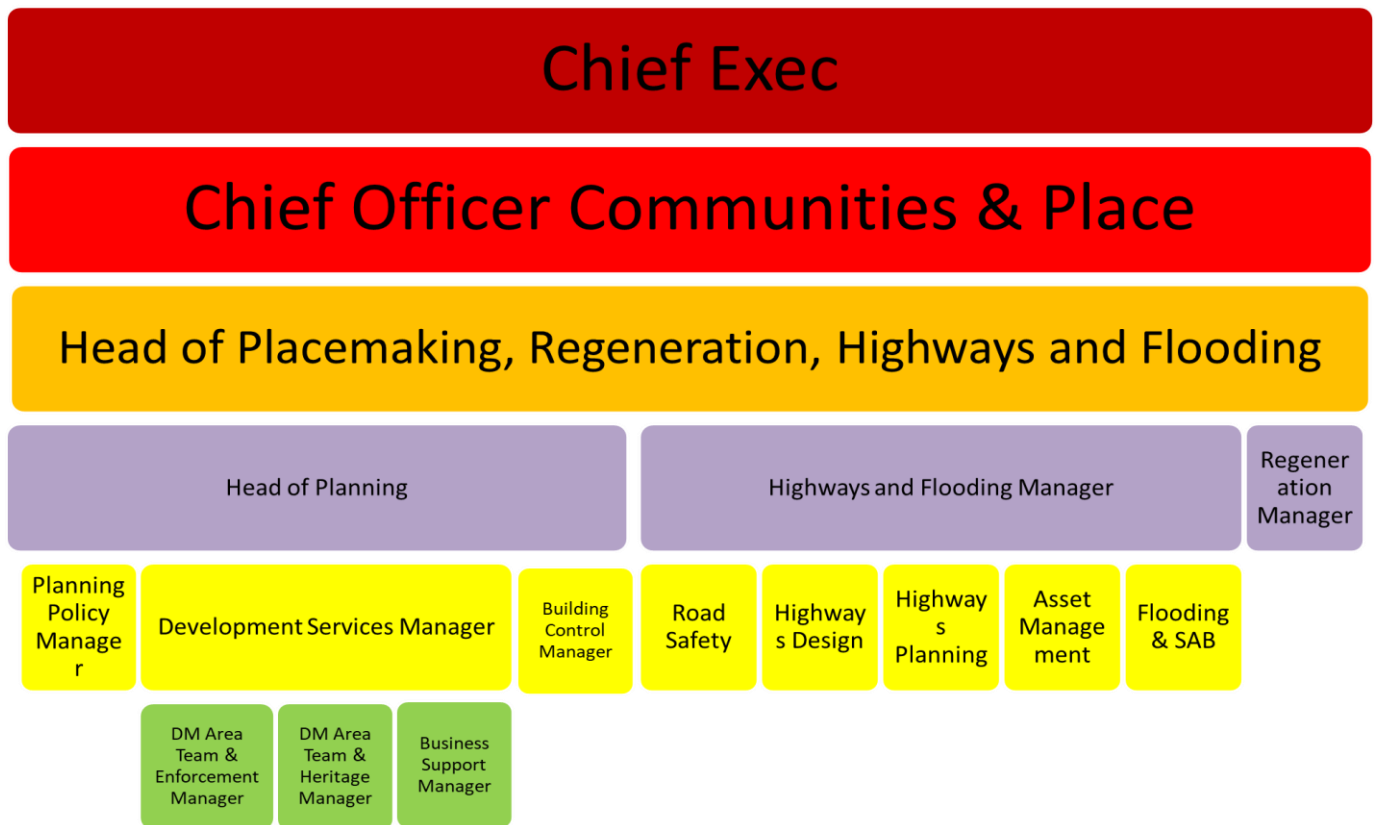
Yn y Tîm Treftadaeth, roedd mân ail-strwythuro yn dilyn y penderfyniad i atal gwaith cydweithredu gyda Chyngor Torfaen (roedd hyn yn rhannol oherwydd pwysau adnoddau ac yn rhannol oherwydd y diffyg gallu i gadw'r Uwch Swyddog Treftadaeth, swydd a ariannwyd gan Dorfaen). Apwyntiwyd unigolyn i'r swydd fel Swyddog Treftadaeth ym mis Gorffennaf 2022. Gadawodd Swyddog Coed y Gwasanaeth Cynllunio ym mis Hydref 2022 i ymgymryd â rôl debyg yn Ne Orllewin Lloegr ac apwyntiwyd ei olynydd ym mis Ionawr 2023 gyda Swyddog newydd hefyd yn gweithio 0.6FTE fel ei ragflaenydd.

O ran gorfodaeth, llenwyd dwy swydd wag yn gynnar yn 2022. Oherwydd y bylchau hyn mewn apwyntiadau, profwyd pwysau sylweddol gan yr aelodau tîm a oedd yn weddill gan effeithio'n negatiff ar berfformiad, er nad yw hyn yn syndod.

Yn y Tîm Cymorth Cynllunio, dewisodd Swyddog Cymorth Cynllunio ymgymryd â rôl rhan-amser a llenwyd elfen wag y rôl yn 2022.

Yn y Tîm Polisi, ymddeolodd Uwch Swyddog ym mis Rhagfyr 2022 a gadawodd y Swyddog Ymchwil am swydd newydd yn y sector preifat ym mis Medi 2022. Bu'r broses recriwtio yn heriol ac apwyntiwyd unigolyn newydd i'r tîm yn ystod haf 2023.

3.2 Strwythur yr Adran a Llinellau Adrodd ar gyfer Cyfnod Adrodd 2022-23



Strwythur Staff Gwasanaeth Cynllunio ar gyfer y Cyfnod Adrodd 2022-23



Cyllidebau

3.3 Y ddau brif gost ar gyfer y gwasanaeth yw costau staff a chyllideb y CDLI (trosglwyddir arian o'r gyllideb uchod i eistedd mewn cronfa wrth gefn CDLI, a adeiladwyd i ariannu'r CDLI nesaf). Cynhyrchir incwm drwy gynllunio ffioedd cais a thaliadau am ein gwasanaethau dewisol gan gynnwys ein Gwasanaeth Cyngor Cyn-ymgeisio (roedd yr olaf yn gyfanswm o oddeutu £47,000 dros 2022/23, ychydig yn uwch na'r flwyddyn flaenorol) yn ogystal â gwasanaethau dewisol newydd y Gwasanaeth Cynllunio sy'n yn cael eu trafod isod.

3.4 Roedd incwm ffioedd ceisiadau cynllunio (£475k) yn is na 2021/22 ac yn llai nag yn y rhan fwyaf o'r cyfnodau adrodd blaenorol. Y prif achos oedd y gostyngiad yn nifer y prif geisiadau cynllunio sy'n darparu ffioedd llawer uwch o gymharu â'r mân geisiadau. Mae'n anochel bod hyn wedi bod yn ganlyniad i effaith y cyfyngiadau ffosffadau mewn afonydd mewn aneddiadau fel y Fenni a Threfynwy (trafodir hyn yn adrannau diweddarach yr adroddiad hwn) yn ogystal â cham hwyr cylch bywyd y CDLI. Mae'r gwaith ar gyfer rhagamcanu ffioedd yn awgrymu ei fod yn debygol y bydd mwy o weithgaredd ar safleoedd tai dros 2023/24 mewn perthynas â safleoedd a ddyrennir yn y CDLI presennol nad ydynt eto wedi eu cyflwyno (Heol Tudor a Fferm Drewen, Trefynwy) er bod hyn yn amodol ar ddatrys yr her ffosffadau. Bydd oedi i gamau adolygu'r CDLI newydd yn golygu na fydd unrhyw safleoedd tai a newydd yn dod ymlaen tan y cam Blaendal/Asesu, yn ôl pob tebyg yn rhan ddiweddarach 2024. Mae'r ffioedd cais yn cael eu gosod o bryd i'w gilydd gan Lywodraeth Cymru ond nid ydynt yn codi yn unol gyda chwyddiant bob blwyddyn (roedd y cynnydd diwethaf yn 2020) ac mae incwm ffioedd yn dibynnu ar weithgareddau economaidd sydd hefyd y tu hwnt i reolaeth y Cyngor.

3.5 Mae ymchwil gan Lywodraeth Cymru yn nodi bod ffioedd ymgeisio yn adennill oddeutu 50% o'r gost o ddelio â cheisiadau cynllunio. Codir costau ychwanegol drwy'r gwaith sy'n gysylltiedig â'r Cynllun Datblygu Statudol, a thrwy wasanaethau eraill fel gorfodaeth a rheoli treftadaeth. Defnyddir mwy o incwm ffioedd cais cynllunio i leihau cost net y gwasanaeth i'r Cyngor. Yn ystod y flwyddyn, defnyddir incwm ychwanegol i gydbwysu cyllidebau'r Cyngor a gwrthbwysu gorwario mewn gwasanaethau eraill. I'r gwrthwyneb, fel sy'n digwydd yn ystod y blynyddoedd diwethaf, defnyddiwyd tanwariant mewn gwasanaethau eraill i dalu am unrhyw incwm na sydd wedi ei sicrhau gan y Tîm Rheoli Datblygu (RhD), pan mae ffactorau economaidd ac amgylchiadau eraill at ostyngiad sydyn mewn incwm ffioedd. Mae incwm ffioedd cais wedi amrywio'n sylweddol dros y blynyddoedd diwethaf, ac mae hyn yn her i reoli cyllideb wrth symud ymlaen. Mae incwm ffioedd yn cael ei ddylanwadu'n fawr gan yr economi ehangach, er enghraifft adeiladu tai (sydd yn cael ei effeithio gan fenthycia morgeisi a hyfywedd datblygu tai a ffrydiau cyllido eraill.

	2015-16	2016-17	2017-18	2018-19	2019-20	2020-21	2021-22	2022-23	2023-24
Incwm ffioedd wedi'i gyllidebu	£633k	£668k	£684k	£681k	£693k	£589k	£480k	£480k	£570k

Incwm go iawn	£664k	£560k	£430k	£653k	£666k	£494k*	£651k	£554k	
----------------------	-------	-------	-------	-------	-------	--------	-------	-------	--

O.N. Mae incwm ffioedd yn cynnwys ffioedd cais cynllunio, incwm Cyngor cyn ymgeisio a'r ffioedd dewisol ar gyfer ceisiadau llwybr cyflym. Mae ffigur 2019/20, 2020/21, 2021/22 hefyd yn cynnwys taliad gan Gyngor Torfaen tuag at ariannu'r Gwasanaeth Treftadaeth ar y Cyd, sydd bellach wedi dod i ben.

*Yna cafodd y lefel ostyngedig hon o incwm ei gwrthbwyso gan grant gan LIC oherwydd y pandemig

Adnoddau staff

- 3.4 Mae lefelau staffio ar gyfer y cyfnod adrodd yn y siart ym mharagraff 3.2 uchod. Gwelodd newidiadau allweddol dros 2021-2023 drosiant sylweddol o staff o fewn y Gwasanaeth Cynllunio fel y trafodir yn Adran 3.1 uchod.
- 3.5 Ar gyfer y cyfnod adrodd, roedd lefelau salwch yn gymharol isel. Cafodd y pandemig effaith ar allu swyddogion mewn cyfnodau adrodd blaenorol ac yn sicr dros 2021/22 (a 2022-23 yn y Tîm Polisi) gan achosi pwysau nodedig yn ystod y cyfnod rhwng penodi staff-a waethygydd gan y trosiant cymharol uchel ymhlith staff yn ystod y cyfnod hwn. Roedd hyd y pandemig wedi effeithio ar forâl aelodau'r tîm a gall yr ymdeimlad o weithio cartref ynysu staff, ac wrth i eraill adael, mae'r gwaith yn cronni a'n cael ei drosglwyddo i'r staff sy'n weddill. Mae'n deg dweud bod recriwtio carfan newydd o gynllunwyr wedi adfywio'r tîm, fodd bynnag, ac wedi galluogi'r staff presennol i fynd yn ôl ar ben eu llwyth gwaith. Er mwyn mynd i'r afael â materion perfformiad a morâl, mae rheolwyr yn rhoi cyfarfodydd rheolaidd ar waith, sgysiau lles, cwnsela ac agwedd fwy strwythuredig ar gyfer rheoli perfformiad. Yn ogystal, rydym wedi buddsoddi mewn cynllunwyr ifanc sy'n ceisio dod i mewn i'r proffesiwn trwy ddarparu swydd dan hyfforddiant (lleoliad blwyddyn) yn y timau Polisi a Rheoli Datblygu - yr olaf yn cynorthwyo llwyth gwaith y swyddogion achos ceisiadau cynllunio trwy gael eu llwyth achosion eu hunain yn delio gyda cheisiadau deiliad tŷ a mân geisiadau.
- 3.6 Roedd cyfleoedd hyfforddi a datblygu i gydweithwyr yn ddigwyddiadau yn bennaf a drefnwyd gan y Cyngor ei hun neu weithiau gan y RTPI, gan gynnwys Cynhadledd Gynllunio Cymru. Roedd diweddariad cyfreithiol hefyd gan FTB Chorens a Chynhadledd Gorfodaeth Cymru flynyddol. Darparwyd cyfleoedd mewnol drwy Gyfarfodydd Rheoli Datblygu a Pholisi Cynllunio Chwarterol. Mae cyfle hefyd i Swyddogion Rheoli Datblygu drafod achosion unigol gyda chydweithwyr mewn cyfarfodydd rheoli gwaith achos a gynhelir ddwywaith yr wythnos. Mae swyddog iau yn y tîm wedi cofrestru ar gyfer y cwrs Meistri Achrededig RTPI sy'n astudio ar gyfer gradd cynllunio, yn rhan amser.
- 3.7 Mae tri aelod o staff yn Rheoli Datblygu wedi ymgymryd â chymwysterau Sefydliad Arweinyddiaeth a Rheolaeth (ILM) dros y blynyddoedd diwethaf.

4.0 EIN STORI LEOL

Llwyth Gwaith

4.1 Roedd prosiectau allweddol yn ystod y cyfnod adrodd yn cynnwys:

- Rhoddwyd ystyriaeth ar y ffordd orau o symud ymlaen â'r CDLIA gan ystyried yr heriau a gododd yn dilyn ymgynghoriad cyhoeddus ac ymgysylltu â'r Strategaeth a Ffefrir flaenorol yn haf 2021, sef gwrthwynebiad Llywodraeth Cymru i lefel y twf a

nodwyd yn y Strategaeth a Ffefrir a'r materion ansawdd dŵr yn yr Afonydd Gwy a'r Wysg, tra hefyd yn sicrhau bod y CDLIA yn cyflawni ein hamcanion ac yn mynd i'r afael â'n materion craidd o ddarparu tai fforddiadwy, gan leihau'r angen i bobl deithio a cheisio mynd i'r afael â'n hanghydbwysedd demograffig. Ym mis Medi 2022 cymeradwyodd y Cyngor y cynnig i fwrw ymlaen â strategaeth twf a gofodol newydd sy'n ymateb i'r uchod. Gan adlewyrchu hyn, cytunwyd ar Gytundeb Cyflenwi diwygiedig gan y Cyngor â Llywodraeth Cymru (Rhagfyr 2022) ac roedd y Strategaeth a Ffefrir CDLIA diwygiedig (CSR) a'r Gofrestr o Safleoedd Ymgeisiol yn destun ymgynghoriad cyhoeddus ac ymgysylltu rhwng 5ed Rhagfyr 2022 a'r 30ain Ionawr 2023, gydag wyth digwyddiad galw heibio ymgysylltu ledled y Sir, ynghyd â dau ddigwyddiad rhithwir. Cyflwynwyd oddeutu 220 o sylwadau ar gyfer y Strategaeth a Ffefrir a 650 o sylwadau ar gyfer y Gofrestr o Safleoedd Ymgeisiol yn ystod y cyfnod ymgynghori. Aeth y gwaith ymlaen ar asesiadau safle'r ymgeisydd, datblygu sylfaen dystiolaeth y CDLIA a chynrychioliadau prosesu. Rhagwelir y bydd yr adborth o'r Strategaeth a Ffefrir ac ymgynghoriad ar y Gofrestr o Safleoedd Ymgeisiol yn cael ei adrodd i'r Cyngor ym mis Hydref 2023. Bydd y canlyniad yn llywio cam allweddol nesaf y CDLIA, y Cynllun Adneuo.

- Dros y ddau gyfnod adrodd diwethaf mae'r patrwm gwaith wedi addasu o 100% o'n staff sy'n gweithio o gartref i drefniant mwy hybrid gyda swyddogion yn defnyddio lleoedd cydweithredu yn Neuadd y Sir i gwrdd fel grŵp ar ddydd Mawrth a dydd Iau gyda'r staff Tîm Cymorth gan ddefnyddio'r gofod gwreiddiol yn y swyddfa i gwrdd, sganio a hyfforddi cydweithwyr. Mae ymweliadau safle ar gyfer ceisiadau cynllunio wedi parhau er ein bod wedi atal ymweliadau ar gyfer cyflwyniadau cyngor cyn ymgeisio nes bod ein hadnoddau wedi eu hadfer yn llawn. Yn ystod y pandemig, roeddem wedi gadael i asiantau wybod y dylid cyflwyno'r holl geisiadau mor electronig gan fod y swyddfa ar gau dros dro ac na ellid sganio ffurfiau papur ar gyfer y Swyddog Achos ac ymgynghori. Mae'n ymddangos bod hyn wedi arwain at bron i 100% o'r ceisiadau yn cael eu cyflwyno'n electronig. Mae'r Pwyllgor Cynllunio wedi dychwelyd i drefniant hybrid gyda rhai Aelodau'n ffafrio mynychu Neuadd y Sir (tra bod eraill yn dewis mynychu o bell).
- Parhau â Gwasanaeth Treftadaeth ar y Cyd ar gyfer Cyngorau Sir Fynwy a Blaenau Gwent. Dechreuodd hyn ym mis Ionawr 2019 ac mae wedi galluogi rhoi cyngor treftadaeth arbenigol i'n hawdurdod cydmogol heb orfod cyflogi ei swyddog ei hun neu gomisiynu ymgynghorydd. Mae Cyngor Sir Fynwy yn rheoli'r gwasanaeth ar gyfer Cyngor Bwrdeistref Sirol Blaenau Gwent (CBSBG) drwy Femorandwm Cyd-ddealltwriaeth ac yn darparu staff i ddarparu gwasanaeth treftadaeth gydnerth a gynorthwyr gan gyllid CBSBG.
- Tua diwedd yr 2021, fel awdurdod cynllunio roeddem yn wynebu cyfyngiad newydd o lygredd ffosffadau mewn afonydd. Yn Sir Fynwy, nodwyd bod 88% o gyrff dŵr yr afon wedi methu â chyrraedd y targed ansawdd dŵr gofynnol o fewn yr afon Wysg ac o fewn yr Afon, methodd 67% â chyrraedd y targed. O ganlyniad i'r methiant hwn, mae Cyfoeth Naturiol Cymru wedi cyhoeddi canllawiau cynllunio manwl i sicrhau nad yw nodweddion amgylcheddol yr afonydd (sy'n feysydd cadwraeth arbennig dynodedig) yn dirywio ymhellach. Mae angen i unrhyw ddatblygiad arfaethedig yn nalgylchoedd yr afonydd a allai gynyddu lefelau ffosffadau ddangos yn eglur o fewn cais cynllunio y gall y datblygiad ddangos niwtraliaeth neu welliant mewn ffosffadau o ran yn ei ddyluniad a/neu ei gyfraniad i'r corff dŵr. Yn y rhan fwyaf o achosion, bydd gallu

cyfyngedig i gysylltu â'r system garthffosiaeth gyhoeddus a bydd rhaid dod o hyd i ateb amgen. Mae'r gofyniad hwn ar ystyriaethau draenio wedi effeithio ar yr holl ddatblygiadau sy'n cynyddu cyfaint neu grynodiad y dŵr gwastraff. Rydym wedi bod yn gweithio trwy'r canllaw ac yn ei weithredu ar gyfer pob cais newydd yn y dalgylchoedd Gwy a'r Wysg. Mae hyn weithiau wedi gohirio ceisiadau ac roedd llawer ohonynt yn cael eu gohirio nes bod y Cyngor wedi datblygu strategaeth glir ar gyfer delio â materion o'r fath. Rydym yn parhau i weithio gydag ystod eang o asiantaethau gan gynnwys Llywodraeth Cymru, Cyfoeth Naturiol Cymru, Dŵr Cymru ac awdurdodau eraill (gan gynnwys byrddau rheoli maetholion newydd) i ddod o hyd i atebion cynaliadwy i'r broblem amgylcheddol sylweddol hon. Mae gwaith diweddar wedi gweld Dŵr Cymru yn ymrwymo i ddarparu technoleg i stripio ffosffadau yng Ngwaith Triniaethau Dŵr Gwastraff Trefynwy a Llan-ffwyst erbyn Ebrill 2025. Bydd yr ymrwymiad hwn yn helpu i ddod â datblygiadau sydd mawr eu hangen ym mhrif drefi Trefynwy a'r Fenni.

- Cyflwyno ein gwasanaeth Cyngor cyn-ymgeisio pwrpasol ar gyfer darpar ymgeiswyr, yn ogystal â chynnig tystysgrifau cyn-brynu a thystysgrifau cwblhau.
- Recriwtio staff newydd yn llwyddiannus a'u hyfforddi i addasu i'w rolau newydd mewn Tîmau Rheoli a Pholisi.
- Gweithredu elfennau o Gynllun Digidol y Tîm â blaenoriaeth i wella ein prosesau a phrofiad cwsmeriaid – gan gynnwys uwchraddio System Rheoli Dogfennau Idox (DMS) a Mynediad Cyhoeddus (PA).
- Sicrhau caniatâd cynllunio manwl ar gyfer Ysgol Gyfun newydd yr 21ain Ganrif yn y Fenni, dau ddatblygiad tai mawr yn Vinegar Hill a Rockfield Farm, Gwndy - y ddau yn safleoedd tai strategol yn y CDLI, datblygiad cyflogaeth sylweddol ym Mharc Busnes Cymru 1, Magwyr (14,400 metr sgwâr), datblygiad manwerthu bwyd sylweddol yng nghanolfan gymdogaeth Bulwark, ailddatblygiad yn Ysbyty Nevill Hall i ddarparu uned radiotherapi lloeren ddeulawr newydd a Gorsaf Heddlu newydd i wasanaethu ardal y Fenni a choridor yr A465 yn Llan-ffwyst.



Argraff Artist o Orsaf Heddlu Newydd wedi'i leoli ger A465 yn Llan-ffwyst (uchod) ac sydd bellach yn cael ei adeiladu (isod)

4.2 Y llynedd bu dirywiad yn nifer y ceisiadau a dderbyniwyd (12%), a ddylanwadwyd gan heriau economaidd cyfredol y DU, effaith llygredd ffosffadau yn nalgylchoedd yr ACA a chylch bywyd y CDLI sydd yn y broses o gael ei ddisodli. Fe wnaeth canran y ceisiadau a bennwyd o fewn yr amserlenni cytunedig wella 8% ar y flwyddyn flaenorol ac mae graddfa 'gwyrdd' (89%). Roedd cyfran y ceisiadau a gymeradwywyd yn parhau i fod yn uchel ar 94%. Yn ystod 2022-23, penderfynwyd ar 96% o geisiadau o dan bwerau dirprwyedig tra bod 35 o geisiadau cynllunio yn cael eu penderfynu gan y Pwyllgor Cynllunio (cyfartaledd Cymru yn 2018/19 oedd 93%).

	2014 -15	2015 -16	2016 -17	2017 -18	2018 -19	2019 -20	2020 -21	2021- 22	2022- 23
Ceisiadau a dderbyniwyd	1173	1284	1117	1188	1126	1134	1126	1154	1014
Ceisiadau a bennwyd	1053	1085	1087	1071	1101	1106	947	1152	1026

% o fewn 8 wythnos neu'r amserlen a gytunwyd	76%	79%	90%	91%	88%	91%	91%	81%	89%
% o geisiadau a gymeradwywyd	95%	95%	96%	95%	95%	97%	97%	97%	94%

4.3 Maes gwaith allweddol dros y pedair i bum mlynedd diwethaf fu datblygu gwasanaethau newydd, pwrpasol. Y mwyaf poblogaidd o'r rhain fu'r gwasanaethau Llwybr Carlam ar gyfer Ceisiadau Deiliaid Tŷ, Tystysgrifau Datblygu Cyfreithlon (LDCs) (cyfredol a newydd) a chydysniad adeiladau rhestredig. Yn anffodus, oherwydd heriau'r pandemig a staff, bu'n rhaid i ni atal y gwasanaethau Llwybr Carlam. Rydym bellach wedi ailgyflwyno'r Gwasanaethau Llwybr Carlam dros y cyfnod adrodd nesaf yn dilyn ein ymdrech recriwtio lwyddiannus. Mae crynodeb o'r system gyfredol yn ogystal â gwasanaethau pwrpasol eraill a gynigiwn wedi'i nodi isod.

4.4.1 Mae'r Gwasanaeth Llwybr Carlam yn cyflymu'r broses o weinyddu a phrosesu'r cais am dâl ychwanegol bach (a osodir ar hyn o bryd ar 50% o'r ffi ymgeisio cyfatebol ar gyfer y Gwasanaeth Safonol e.e. ar gyfer cais deiliad tŷ, byddai hyn yn £230 ynghyd â £115 = £345). Y cynnig yw bod ceisiadau Llwybr Carlam yn cael eu pennu cyn pen 28 diwrnod ar ôl cyflwyno cais dilys. Mae'r cyfnod penderfynu hwn yn amrywio ar gyfer ceisiadau Llwybr Carlam ar gyfer tystysgrif cyfreithlondeb (10 diwrnod) a cheisiadau am gydsyniad adeilad rhestredig (35 diwrnod). Os ydym yn annhebygol o fethu â chyflawni'r targed hwn neu gytuno ar estyniad byr o amser (dim mwy na 5 diwrnod gwaith), byddwn yn ad-dalu'r ffi gwasanaeth Llwybr cyflym.

4.4.2 Rydym hefyd yn darparu *gwasanaeth tystysgrif cyn-prynu* sydd wedi'i anelu at bobl sy'n edrych i brynu eiddo yn Sir Fynwy. Byddai'r cais yn darparu i) chwiliad hanes cynllunio; ii) manylion caniatâd cynllunio a chydysniadau adeiladau rhestredig a iii) hanes gorfodaeth sy'n ymwneud â thrangwyddo rheolaethau cynllunio. Byddai'r gwasanaeth hwn yn cynnwys ymweliad â'r safle ac yn nodi a oes unrhyw dramgwyddo o reolau cynllunio ac a fyddai unrhyw dramgwyddo yn arwain at fesurau gorfodaeth ai peidio. Mae'r dystysgrif yn cadarnhau bod unrhyw ddatblygiad cymeradwy ar y safle, hyd at bwynt y cais, wedi'i wneud yn unol â chynlluniau cymeradwy ac nad oes unrhyw reolau cynllunio wedi eu tramgwyddo ar y safle. Ein nod yw darparu ymateb ysgrifenedig o fewn 28 diwrnod. Mae'r gwasanaeth hwn yn edrych ar gydymffurfio â phob math o ganiatâd cynllunio gan gynnwys cydsyniad adeilad rhestredig: nid yw'n darparu opsiwn amgen i dystysgrifau datblygu cyfreithlon.

4.4.3 Y gwasanaeth dewisol arall a gynigiwn yw'r *tystysgrif cwblhau*. Bydd y dystysgrif yn nodi a yw'r caniatâd cynllunio a/neu'r cydsyniad adeilad rhestredig y gwnaed cais amdano wedi'i wneud yn unol â'r cynlluniau cymeradwy ai peidio, a hefyd byddai'n cadarnhau statws yr holl amodau cynllunio ac unrhyw welliannau cymeradwy os yw'n berthnasol. Pwrpas y gwasanaeth hwn yw cynnig cefnogaeth i ymgeiswyr, asiantau neu unrhyw barti arall sydd â diddordeb bod y gwaith yn briodol ac yn dderbyniol ar ôl iddynt gael eu hadeiladu. Os oes mater o ddiffyg cydymffurfio, bydd hyn yn cael ei ddwyn i sylw'r ymgeisydd a rhoddir cyfle i gywiro hyn. Mae'r gwasanaeth yn cynnwys archwiliad safle ac ymchwil a wneir o'r swyddfa. Rydym yn anelu at ddarparu ymateb ysgrifenedig o fewn 28 diwrnod.

4.5 Dechreuwyd y gwasanaethau dewisol hyn ar 1af Gorffennaf 2017 (cawsant eu cyflwyno'n araf ac yna eu cyflymu tan y pandemig pan oedd y cyfnodau clo, cyfyngiadau a gweithio adref, ac felly ataliwyd y gwasanaeth Llwybr Carlam). Gan eu bod bellach wedi cael eu hailgychwyn, byddwn yn adolygu effeithiolrwydd y gwasanaethau hyn yn ystod y cyfnod adrodd nesaf.

4.6 Yn ystod y blynyddoedd diwethaf, rydym wedi cyflwyno Cytundebau Perfformiad Cynllunio (PPAs) gydag ymgeiswyr i ddarparu fframwaith systematig rheoli prosiect ar gyfer cymwysiadau cynllunio mwy cymhleth gyda cherrig milltir y cytunwyd arnynt megis cyflwyno'r cais, gosod dyddiadau cyfarfod a dyddiad pwyllgor rhagamcanol. Arloeswyd y cyntaf ar safle defnydd cymysg strategol, cymysg Fairfield Mabey yng Nghas-gwent ac fe'i derbyniwyd yn dda gan y rhai a gymerodd ran gan gynnwys yr ymgeisydd. Yn ystod 2022/23, defnyddiwyd dau PPA ar gyfer cynigion mawr yn Wales One, Magwyr (cynnig cyflogaeth mawr) a Chynllun Teithio Llesol Pont Gwy. Cyfanswm y ffioedd ar gyfer y ddau PPA hyn oedd oddeutu £40,000 a oedd wedi helpu'r Tîm Cynllunio a'r ymgynghoreion mewnol i reoli eu hadnoddau i fodloni'r dyddiadau targed yn y PPA.

4.6 Mewn perthynas â llwyth gwaith yn y Tîm Gorfodaeth, cafodd y tîm eu rhwystro'n sylweddol trwy gydol y cyfnod adrodd blaenorol gan ddwy swydd wag oherwydd bod y swyddogion hynny yn gadael am rolau newydd naill ai o fewn y tîm RhD ehangach neu mewn awdurdod cyfagos. Yn gadarnhaol, mae'r adnodd ychwanegol mwy diweddar yn y tîm bach wedi gweld perfformiad yn gwella'n sylweddol. Gwnaethom nodi hefyd ein bod yn tanbrizio perfformiad y tîm trwy fesur y dangosydd 'gweithredu cadarnhaol' yn anghywir, gan ychwanegu y cyfnod ymchwilio cychwynol, pan y dylid ei fesur ar wahân. Ar gyfer 2022/23, gwellodd y ffigur hwn o'r hen ddull mesur o 290 diwrnod i 123 diwrnod mwy cywir sydd bellach yn lefel 'Teg' o berfformiad. Yn ogystal, mae cynnydd yn cael ei gynnal yn ystod y cyfnod (adrodd nesaf) 2023/24. Cedwir gweithredu 2 ar gyfer y maes blaenoriaeth hwn i geisio gwelliant hirach, cynaliadwy. Mae gwelliannau i brosesau mewnol wedi galluogi cau achosion yn gynharach ac i ganolbwyntio gweithgareddau ar achosion mwy difrifol o dramgwyddo.

4.7 Gwerth Cynllunio

4.7.1 Mae RTPI Cymru wedi cyhoeddi pecyn cymorth sy'n mesur y gwerth a gynhyrchir gan wasanaeth cynllunio awdurdod lleol. Mae'r offeryn wedi'i ddatblygu i ddal y gwerth economaidd, cymdeithasol ac amgylcheddol ar lefel awdurdod cynllunio lleol ledled Cymru. Dyluniwyd yr offeryn a'i 'ddangosfwrdd gwerth' i ddarparu plattform i RTPI Cymru a Llywodraeth Cymru i ddangos i awdurdodau lleol, llunwyr polisi cenedlaethol, y sector preifat, ymchwilwyr a chynulleidfaoedd polisi a chyfryngau ehangach eraill, i ddangos sut y mae cynllunio yn cyfrannu ac yn cyfrannu'n gadarnhaol at saith nod lles Cymru. Mae'r data wedi'i ddiweddarau i adlewyrchu caniatâd cynllunio a'n nodi'r hyn sydd wedi ei gwblhau yn y cyfnod adrodd cyfredol, 2022/23. Mae'r pecyn cymorth wedi bod yn ffordd ddefnyddiol iawn o hyrwyddo'r gwaith da a wneir gan yr adran sy'n aml yn cael ei chymryd yn ganiataol. Dros y cyfnod hwn, daw'r pecyn cymorth i'r casgliad bod y gwasanaeth wedi cyfrannu £84.7m i'r economi leol trwy ddyrannu safleoedd yn y CDLI, diogelu tir, rhoi a gweithredu caniatâd cynllunio, gweithredu ei swyddogaeth orfodaeth a sicrhau cydymffurfiaeth a'r rhwymedigaethau cynllunio. Yn y ddau gyfnod adrodd blaenorol roedd hyn yn cyfateb i oddeutu £87m - y ffigur uwch hwnnw'n adlewyrchu mwy o weithgaredd adeiladu o'i gymharu â 2022/23 oherwydd cylch bywyd y CDLI ac effaith y llygredd ffoffadau.

Ein nod yw diweddarau hyn ar gyfer y cyfnodau adrodd i ddod. Mae'r data 'Dangosfwrdd' yn crynhoi cyfraniad y gwasanaeth cynllunio isod:

Value of Planning in Monmouthshire 2022/23

Planning service key data



31 FTE jobs in planning service



1,014 applications handled



£0.5m collected in fees

LDP Land Safeguarded | LDP Land Allocated | LDP Value

20
369 ha Green Wedge
3,174 ha Local Nature Reserve
434 ha open space
7,942 ha minerals

Residential
111 ha
Commercial
244 ha
Retail & leisure
0 ha
Waste
0 ha

£2.1m uplift value
(based on land allocated for whole plan period)
Value adding policies ? 89%

Applications | Decisions | Permissions

Applications
7 major
1,007 minor
0 other
0 DCOs dealt with
2 DNS dealt with
67 LBC applications granted
11 refusals appealed
1 judicial reviews

Decisions
991 approvals (98%)
32 refusals (3%)
150 subject to pre app

Refusals
Delegated
Committee

Approvals
Delegated
Committee

Permissions
Residential
267 units
£11.3m uplift value
18% affordable
Retail & leisure
5,712 m²
£0.4m uplift value
Tourism
120 bedspaces
40 self-catering units

Commercial
16,193 m²
£0.3m uplift value
Renewables & other
2 MW
0 tonnes waste
0 tonnes minerals
0 ha remediation
5 ha formal open space

Consistent with local plan
Departures from local plan

Contributions | Completions

Section 106 income
£4.2m
Breakdown
Training and employment
Sports and leisure
Environmental
Community/cultural
Formal open space
Primary health
Education
Infrastructure
Active travel
Highways
Affordable housing

CIL income
£0 total value

Residential
343 units
19% affordable
£62.0m uplift value
£0.4m council tax p.a
Retail & leisure
650 m²
£0.7m uplift value
12 gross FTE jobs
#N/A

Commercial
8,200 m²
£5.2m uplift value
132 gross FTE jobs
N/A
Renewables
1 MW
£5,000 community benefit
Tourism
25
8 FTE jobs
15 self-catering units

Enforcement | Wider indicators

384 enforcement complaints
4 planning contraventions
3 enforcement notices
4 breach of condition notices
0 stop notices
3 section 125 notices

£111,000 spend on consultancy fees
£10,000 health benefits of affordable housing provision p.a.
8 internal consultees
£110,000 recreational benefits from open space created p.a.
1 Energy statements
2 Travel plans
1 EqIAs
0 HIAs
3 Environmental statements
4 Transport assessments

In 2022/23 the total value of planning was £84.7m

SOURCES: Planning function outputs (LPA survey), Land and property value data (JLL estimates), business rates valuations (Valuation Office Agency), employment densities (English Homes & Communities Agency), Council tax rates (StatsWales), Health benefits for Affordable Housing (Department for Communities and Local Government Appraisal Guide, based on various studies outlined in app databook), Community benefit from renewables (Renewables UK Cymru). Some of the calculations require high level assumptions to convert between units/m2/ha. Where possible, benchmarks have been employed otherwise reasonable assumptions have been used. Business rate, council tax and gross FTE job estimates based on assumption of 100% occupancy and do not factor in any displacement. Numbers of applications and decisions are unlikely to match up as these can take place in different financial years for any given application. 'Value adding policies' refers to the proportion of policies the team has identified as adding 'intangible value' that are included in local plans. Approvals and refusals do not sum to 100% due to applications carry across years. The total value of planning only incorporates some of the metrics presented in the dashboard.





Cwblhawyd datblygiadau tai yn ddiweddar - chwith uchaf yn Dyfawdem a oedd yn cynnwys 60% o gartrefi fel unedau tai fforddiadwy; ar y dde uchaf - cynllun tai fforddiadwy 100% ar y safle hen floc garej oddi ar Heol Henffordd, y Fenni; Chwith Gwaelod - Cynllun Tai Fforddiadwy 100% ar Dir Llwyd yng Nghil-y-coed a Gwaelod ar y Dde - Datblygiad Mews Arloesol o Dai Fforddiadwy yn Bulwark

Pwysau lleol

4.8 Mae pwysau lleol allweddol yn cynnwys:

- Galluogi bod modd diwallu anghenion tai y Sir: cyflwyno'r safleoedd CDLI a ddyrannwyd; hyfywedd y safleoedd; cyflawni penderfyniadau cynllunio da, creu cymunedau cynaliadwy a chytbwys a cheisio cyflawni lefel dda o dwf tai gan ystyried galw mawr;
- Rheoli'r Cynllun Datblygu a'r broses rheoli datblygu gan ystyried effaith llygredd ffoffadau mewn afonydd sydd wedi effeithio yn sylweddol ar gynigion datblygu yn rhannau canolog a gogleddol y Sir;
- Sicrhau capasiti llawn ein lefelau staffio ac i recriwtio'n brydlon lle mae swyddi gwag yn codi;
- Sicrhau ymatebion ymgynghori amserol gan ymgynghorwyr, yn fewnol ac yn allanol;
- Y gwaith sy'n gysylltiedig gyda'r Cynllun Amnewid ar gyfer y CDLI mabwysiedig gan ystyried yr amserlen heriol ar gyfer cyflwyno;
- Yr angen i helpu adnoddau a chyflawni'r Cynllun Datblygu Strategol ar gyfer De-ddwyrain Cymru;
- Y diffyg incwm o brif geisiadau cynllunio oherwydd y bwlch rhwng gweithredu'r CDLI cyfredol a mabwysiadu ei olynydd gydag effeithiau cysylltiedig ar gyllidebau i ariannu'r gwasanaeth;
- Cymorth i staff i ddatblygu gyrfa a hyfforddiant i staff er y cyfyngiadau ar gyllidebau.

4.9 Un o'n heriau allweddol yw cydbwysu ein nod o greu lleoedd o safon mewn modd amserol tra'n sicrhau bod cynlluniau'n hyfyw ac yn helpu i gyflawni niferoedd tai. Fodd bynnag, rydym yn credu bod ansawdd yn bwysicach na nifer. Croesewir y pwyslais a wneir ar leoedd ym Mholisi Cynllunio Cymru, ynghyd â'i ffurf sy'n cofleidio lles Deddf Cenedlaethau'r Dyfodol.

5.0 Adborth gan Gwsmeriaid

5.1 Cofnodir nifer y cwynion a'r llythyrau ffurfiol sy'n cynnig canmoliaeth. Derbyniwyd 14 o gwynion dros 2022/23, o gymharu â 18 yn ystod 2021/22. Deilliodd nifer o'r cwynion hyn o bryderon ynghylch diffyg cyfathrebu gan Swyddogion Achos wrth brosesu ceisiadau cynllunio ac fe'u datryswyd yn dilyn ymyrraeth gan reolwyr llinell, ac wedi hynny deialog well gyda'r ymgeisydd. Roedd parodrwydd hefyd i ymgeiswyr ddod yn fwy goddefgar unwaith y byddent yn deall sefyllfa'r tîm mewn perthynas â swyddi gwag ac oedi parhaus a achoswyd wrth aros am ymatebion gan ymgynghoreion allweddol. Roedd cwynion eraill yn ymwneud â phryder ynghylch diffyg gorfodaeth mewn perthynas â rheolaeth adeiladu ar safle tai mawr a dau safle arall lle na chymerwyd camau gorfodaeth mor gyflym ag yr oedd y gymuned yn dymuno neu oherwydd na fyddai wedi bod yn hwylus i wneud hynny. Mae cynllunio yn ardal ddadleuol sy'n delio â mynediad at dir ac yn newid i werthoedd eiddo. Bydd bob amser yn destun cwyn gan drydydd partion sy'n anfodlon â phenderfyniad. Mae angen cymryd y mesur hwn yn ei gyd-destun a gellir dadlau bod nifer y cwynion y gellir eu cyfiawnhau yn fesur mwy perthnasol. Fodd bynnag, ein nod yw trin yr holl gwsmeriaid â gofal a pharch a chyfathrebu'n glir â'r cyhoedd fel eu bod yn deall beth yw'r materion cynllunio perthnasol sy'n cael eu hystyried pan fyddwn yn gwneud penderfyniadau. Mae yna rywffaint o oddrychedd bob amser, ac felly mae'n anochel y bydd anghytuno ynghylch y pwysau a roddir i'r materion priodol yn y penderfyniad cynllunio.

Er gwaethaf nifer y cwynion, ni farnwyd bod cyfiawnhad dros yr un o'r pedair cwyn ar ddeg yr ymchwiliwyd iddynt o dan Weithdrefn Gwyno ffurfiol y Cyngor ac ni waethygyd yr un o'r pump i Gam 2 (i'w hymchwilio gan Uwch Swyddog Cyngor heb gysylltiad â'r Aadrannau Gynllunio). Yn ogystal, ni ystyriwyd bod yr un yn briodol i gael eu hymchwilio gan yr Ombwdsmon Gwasanaeth Cyhoeddus.

O ran gorfodaeth rheolaeth cynllunio, mae camddealltwriaeth yn aml yn y gymuned ynghylch y sgôp sydd gan yr Awdurdod Cynllunio ar gyfer gweithredu neu werthfawrogiad o'r hyd amser y mae'n ei gymryd i gywiro rheolaeth gynllunio sydd wedi ei thorri. Bydd y tîm yn parhau i ymgysylltu â'n cymunedau i sicrhau bod deialog well a dealltwriaeth gliriach o'r cyfiawnhad dros weithredu a'r cyflymder y mae'n ei gymryd. Mae hyn yn cyd-fynd â cham gweithredu 2 o'r Cynllun Gweithredu.

Cawsom ddau ar bymtheg o ganmoliaethau dros 2022/23.

	2015 /16	2016/ 17	2017/ 18	2018/19	2019/20	2020/21	2021/ 22	2022/ 23
Nifer y cwynion ffurfiol Cam 1 a dderbyniwyd	5	5	4	14	13	21	18	14
Nifer y cwynion	2	2	1	4	2	2	6	5

ffurfiol Cam 2 a dderbyniwyd								
Nifer y cwynion Cam 2 a gadarnhawyd neu eu cadarnhau'n rhannol	0 wedi'u cada-rnha-u	0 wedi'i chadar nhau	0 wedi'i chadar nhau	3 wedi'u cadarnh -au'n rhannol	2 elfennau o'r gwyn wedi'u cadarnh-au'n rhannol	2 wedi'u cadarnh -au'n rhannol	0 wedi'u cadarn h-au	0
Nifer y cwynion Ombwdsmon a gadarnhawyd neu eu cadarnhau'n rhannol	0	0	1 wedi'i chada-rnha-u	0	0	0	0	0
Nifer y ganmoliaeth a dderbyniwyd	2	9	2	6	6	4	4	17

5.2 Mae gwasanaeth cwsmeriaid o safon yn parhau i fod yn flaenoriaeth i ni fel gwasanaeth ac fel sefydliad, ac felly mae'r momentwm a'r awydd i wella yn aros. Ein nod yw cyflwyno ffurflen adborth newydd (ar-lein) i gwsmeriaid ymgysylltu â ni yn ystod y cyfnod adrodd nesaf.



Chwith - Aelodau'r Pwyllgor Cynllunio yn ymweld â'r llithrfa wedi'i hadfer yn Safle Tai Maby Bridge, Cas-gwent fel rhan o'u taith ddylunio ym mis Hydref 2022 ac i'r dde - golygfa o deras tai tref ar yr un datblygiad sy'n wynebu Afon Gwy, gyda man agored cyhoeddus o flaen.

6.0 EIN PERFFORMIAD 2022-23

6.1 Mae'r adran hon yn manylu ar ein perfformiad yn 2022-23. Mae'n ystyried y dangosyddion fframwaith perfformiad cynllunio a data eraill sydd ar gael i helpu er mwyn rhoi darlun cynhwysfawr o berfformiad. Lle bo'n briodol, rydym yn gwneud cymariaethau rhwng ein perfformiad a'r darlun ar draws Cymru, er bod absenoldeb data ar gyfer 2019/20-2022/23 o Lywodraeth Cymru yn golygu bod yn rhaid i ni gymharu perfformiad â chyfartaledd Cymru yn 2018/19.

6.2 Dadansoddir perfformiad ar draws y pum agwedd allweddol ar gynllunio Gwasanaethau Cynllunio fel y nodir yn y Fframwaith Perfformiad Cynllunio:

- Gwneud cynllun (nid yw'r agwedd hon yn cael sylw yn yr APB hwn gan fod y wybodaeth yn cael ei thrafod yn ddigonol yn Adroddiad Monitro Blynyddol diweddaraf y CDLI);
- Effeithlonrwydd;
- Ansawdd;
- Ymgysylltu; a
- Gorfodaeth.

6.3 Yn seiliedig ar y wybodaeth am berfformiad gallwn fod yn falch o'r gwasanaeth a gynigir. Yn ystod y cyfnod hwn:

- Roedd cyfran y prif geisiadau a bennwyd o fewn 8 wythnos neu amserlenni cytunedig yn dda iawn ar 71%, ac ymhell uwchlaw'r targed Da o 60% (5 allan o 7 cais);
- Mae cyfran yr holl geisiadau a bennwyd o fewn 8 wythnos neu'r amserlenni yn parhau i fod yn uchel ar 89%, gwelliant ar y flwyddyn flaenorol (81%) ac yn dangos bod recriwtio a hyfforddi swyddogion newydd wedi bod yn effeithiol yn y tîm ceisiadau;
- Roedd cyfran y ceisiadau a gymeradwywyd gennym yn uchel ar 94%;
- O'r ceisiadau hynny a oedd wedi mynd trwy ein gwasanaeth cyngor cyn ymgeisio, ac a ddilynodd ein cyngor, roedd 100% wedi'u cymeradwyo;
- Gwnaethon ni 'ennill' saith allan o un ar ddeg apêl yn erbyn ein penderfyniadau i wrthod caniatâd cynllunio;
- Gwnaethom ddelio â nifer fawr o geisiadau ar gyfer caniatâd adeiladu rhestredig (67 cais) a phenderfynwyd ar 75% o'r rhain o fewn amserlenni y cytunwyd arnynt - roedd hyn er gwaethaf bod gennym llai o adnoddau yn y Tîm Treftadaeth o fis Ionawr 2021 tan ddiwedd Gorffennaf 2022;
- Roedd perfformiad gorfodaeth wedi gwella ar gyfer y mesur yn ymwneud â chanran yr achosion gorfodaeth yr ymchwiliwyd iddynt mewn 84 diwrnod (yn codi o 55% i 65%) er bod angen ei wella o hyd, a gwelodd y perfformiad yn sylweddol mewn perthynas â'r amser cyfartalog i gymryd camau gweithredu positif a ddisgynnodd o 250 diwrnod i 123 diwrnod, er bod ffigur y flwyddyn flaenorol wedi'i fesur yn anghywir fel y nodwyd yn gynharach. Gwnaethom ymchwilio i 15% yn fwy o achosion yn 2022/23 na'r flwyddyn flaenorol (384 o achosion) a chyflwynwyd 14 rhybudd.
- Sicrhawyd arian A106 sylweddol (dros £4m) tuag at gynlluniau seilwaith cymunedol pwysig gan gynnwys Hyb Magwyr o ganlyniad i roi caniatâd ar gyfer datblygiadau mawr fel y rhai yn Rockfield Farm a Vinegar Hill, Gwndy.

Mae hyn yn dangos, er gwaethaf llwyth gwaith heriol, effeithiau tymor hir sydd yn deillio o swyddi gwag a materion fel llygredd ffosffadau, mae ein perfformiad wedi bod yn dda ac mae ein gwasanaeth cyngor cyn-ymgeisio yn effeithiol.

6.4 Gellir gweld tabl cryno o'n perfformiad yn Atodiad A o'r APB. O'r 12 dangosydd sydd wedi'u graddio, mae 6 yn cael eu rhestru yn 'Da', tra bod 5 fel 'Teg' ac mae 1 'Angen Gwella'.

	Nifer y dangosyddion
Mae Targed Llywodraeth Cymru wedi'i osod ac mae ein perfformiad yn 'Dda'	6
Mae Targed Llywodraeth Cymru wedi'i osod ac mae ein perfformiad yn 'Deg'	5
Mae Targed Llywodraeth Cymru wedi'i osod ac mae 'Angen Gwella' ein perfformiad	1

6.5 Nodir pedwar cam gweithred wrth symud ymlaen:

Cam Gweithredu 1-Digideiddio gwybodaeth mewn perthynas â cheisiadau cynllunio hŷn sy'n cael eu dal ar 'microfiche' i alluogi'r cyhoedd i hunan-wasanaethu, gan leihau'r amser sydd angen ar Staff Cymorth a'r Swyddog Ar Ddyletswydd i gynorthwyo gydag ymholiadau o'r fath ac i leihau'r angen am deithio.

Cam Gweithredu 2-Parhau i adolygu a gwneud newid cadarnhaol i swyddogaeth gorfodaeth y Gwasanaeth Cynllunio a'i brosesau i gyflymu ein penderfyniadau, gan sicrhau ein bod yn darparu gwasanaeth da i'n cwsmeriaid. Mae angen digideiddio'r gofrestr rhybudd gorfodaeth i helpu cwsmeriaid i hunan-wasanaethu.

Cam Gweithredu 3 - I gwblhau strategaeth Adeiladau Mewn Perygl (BAR) i reoli a blaenoriaethu unrhyw ymyriadau i alluogi asedau treftadaeth allweddol i gael eu defnyddio mewn modd cynaliadwy ar gyfer cenedlaethau'r dyfodol.

Cam Gweithredu 4 - i barhau i fuddsoddi yn ein staff er mwyn sicrhau bod cymwysterau proffesiynol yn cael eu sicrhau a bod datblygiad proffesiynol yn digwydd - boed hynny drwy hyfforddiant allanol neu fewnol.

Digideiddio'r cofnodion 'microfiche' hanesyddol, gwella profiad cwsmeriaid a lleihau'r galw ar amser swyddogion

- 6.6 Rydym yn dal i feddu ar wybodaeth sylweddol am geisiadau cynllunio hŷn ar ffurf 'microfiche'. Mae adfer gwybodaeth o'r fath yn cymryd llawer o amser ac yn aneffeithlon ac mae'r diffyg hygyrchedd i'r cyhoedd yn arwain at nifer uchel o alwadau ac ymholiadau i Dîm Cymorth y Cyngor a Swyddog Ar Ddyletswydd dyddiol. Bydd digideiddio'r wybodaeth hon yn lleihau galwadau ffôn ac e-byst i'r holl swyddogion hynny a bydd yn rhyddhau amser iddynt i gyflawni gwaith o werth mwy i'r gwasanaeth a chwsmeriaid, megis prosesu cyflwyniadau ar gyfer cyngor cyn-ymgeisio a'r ceisiadau eu hunain. Byddai'r weithred hon yn amodol ar gymeradwyo'r gyllideb o ystyried y pwysau ar adnoddau ar hyn o bryd (Cam Gweithredu 1).

Cam Gweithredu 1-Digideiddio gwybodaeth mewn perthynas â cheisiadau cynllunio hŷn sy'n cael eu dal ar 'microfiche' i alluogi'r cyhoedd i hunan-wasanaethu, gan leihau'r amser sydd angen ar staff cymorth a'r Swyddog Ar Ddyletswydd i gynorthwyo gydag ymholiadau o'r fath ac i leihau'r angen am deithio.

Cyflymder datrys achosion gorfodaeth

6.7 Roedd perfformiad tîm Gorfodaeth Cynllunio'r Cyngor wedi dirywio mewn perthynas â'r ddau fesur gorfodaeth yn ystod y blynyddoedd diwethaf o ganlyniad i bwysau staffio. Mae yna argraff ymhlith y cyhoedd bod y gwasanaeth wedi bod yn perfformio'n wael. Er bod cyfiawnhad i rai o hyn o ystyried y diffyg adnoddau ac anhawster diweddar wrth recriwtio, nid yw'r materion hyn yn sicr yn unigryw i Sir Fynwy, ac mae'r broblem o leiaf yn rhannol oherwydd camddealltwriaeth o'r pwerau sydd ar gael i ni a/neu ddisgwyliadau afrealistig, a mater yr aethpwyd i'r afael ag ef mewn rhyw ffordd gan yr hyfforddiant ar orfodaeth yn ystod y blynyddoedd diwethaf ar gyfer Cynghorwyr Cymuned a Thref. Mae lle o hyd i wella. Mae'r adolygiad o'r swyddogaeth gorfodaeth cynllunio yn parhau ac mae eisoes wedi helpu i wella arferion y tîm hwn a'n lleihau gwastraff, gan arwain at y mesur '84 diwrnod yn gwella o 55 i 65%. Gwellodd y dangosydd gweithredu cadarnhaol gan adlewyrchu'n sylweddol ein bod yn mesur y dangosydd perfformiad hwn yn fwy cywir nawr a bod gennym dîm sydd ag adnoddau llawn i gyflawni'r gwaith. Mae'r weithred isod yn deillio o'r blynyddoedd blaenorol. Elfen barhaus yw'r angen i ddigideiddio'r gofrestr orfodaeth fel y gellir lawrlwytho'r wybodaeth, gan leihau'r angen am gopïau papur neu gwsmeriaid deithio i Neuadd y Sir am gopi (Cam Gweithred 2).

Cam Gweithredu 2 - Parhau i adolygu a gwneud newid cadarnhaol i swyddogaeth gorfodaeth y Gwasanaeth Cynllunio a'i brosesau i gyflymu ein penderfyniadau, gan sicrhau ein bod yn darparu gwasanaeth da i'n cwsmeriaid. Digideiddio'r gofrestr rhybudd gorfodaeth i helpu cwsmeriaid i hunan-wasanaethu.

Strategaeth Adeiladau Mewn Perygl

6.8 Mae galwadau gwahanol ar y Tîm Treftadaeth a derbynnir llawer o geisiadau gan y gymuned i ymyrryd i atal sawl adeilad rhestredig amlwg ledled y Sir rhag dirywio. Mae amser Swyddogion ac adnoddau ariannol yn gyfyngedig yn hyn o beth, ond byddai cynllun gweithredu y cytunwyd arno gan aelodau yn helpu i flaenoriaethu'r achosion sy'n gwarantu gweithio blaenoriaeth a gweithredu. I'r perwyl hwn, cynigiwyd datblygu strategaeth a chynllun gweithredu adeiladau mewn perygl i reoli'r broses hon yn fwy effeithiol ac i helpu'r cymunedau i ddeall y dewisiadau a wnawn wrth ddewis gweithredu priodol i arbed ac amddiffyn asedau o'r fath. Byddai'r strategaeth yn rhoi methodoleg ar waith ar gyfer amlygu'r adeiladau gwaethaf ac yna'n nodi camau priodol ar sut yr eir i'r afael â'r rhain; yn ôl pob tebyg, byddai camau'n cael eu nodi i fynd i'r afael â'r 5-10 adeilad gwaethaf sydd mewn perygl, ac felly mae'n broses fwy tryloyw. Dechreuodd y broses hon yn y cyfnod adrodd hwn ond mae'n waith ar y gweill, ac felly mae'n cael ei gadw am y cyfnod nesaf.

Cam Gweithredu 3 - Cwblhau strategaeth Adeiladau Mewn Perygl (BAR), a gytunir arni gan Aelodau, i reoli a blaenoriaethu unrhyw ymyriadau i alluogi asedau treftadaeth allweddol i wireddu defnydd cynaliadwy ar gyfer cenedlaethau'r dyfodol.

Cefnogi a buddsoddi yn ein pobl

6.9 Dros y blynyddoedd diwethaf, bu trosiant cymharol uchel o staff yn y tîm. Er mwyn sicrhau bod ein cydweithwyr yn teimlo eu bod yn cael eu gwerthfawrogi a'u cefnogi, rydym wedi ymrwymo i helpu mwy o staff iau i astudio i gyflawni cymwysterau sydd wedi eu

hachredu yn broffesiynol. Mae tri o'n staff bellach wedi cofrestru ar gyrsiau israddedig. Bydd aelodau mwy sefydledig o staff yn cael eu cefnogi gan gyfleoedd hyfforddi, y mae llawer ohonynt yn cael eu trefnu'n fewnol i leihau costau. Mae rhai digwyddiadau hefyd wedi'u cyfuno â digwyddiadau hyfforddi ar gyfer aelodau'r Cyngor. Bydd y rhain yn ymdrin â materion fel un datblygiadau un blaned / anheddu menter wledig, cytundebau A106, tai fforddiadwy a theithio gweithredol.

Cam Gweithred 4 - i barhau i fuddsoddi yn ein pobl (gan gynnwys staff ac Aelodau) i sicrhau bod y ddau gymwysterau proffesiynol yn cael eu cyflawni a bod datblygiad proffesiynol yn digwydd - boed hynny drwy hyfforddiant allanol neu fewnol.



Ysgol Brenin Harri'r VIII yn y Fenni - Llun o'r ysgol newydd sydd wedi ei chymeradwyo (uchod) a'r datblygiad nawr bellach yn cael ei adeiladu (uchod)

Cyfleoedd wrth symud ymlaen:

- 6.10 Mae'r cyfleoedd canlynol ar gyfer y flwyddyn i ddod wedi'u nodi o ganlyniad i'r Adroddiad Perfformiad Blynyddol hwn, ein CDLI, AMB a'n Cynlluniau Busnes Gwasanaeth:
- Parhau i gyflwyno rheolaeth prosiect ar gyfer ceisiadau cynllunio mawr, lle bo hynny'n briodol, drwy gynllunio cytundebau perfformiad i geisio, yn ôl yr ymdrechion gorau, brosesu ceisiadau o'r fath yn amserol ac yn cael eu rheoli'n dda, gan ddarparu profiad da i gwsmeriaid i'r cwsmer;
 - Digiddeiddio'r wybodaeth sydd gan y Cyngor ar ffurf 'microfiche' neu bapur i wella profiad y wefan ar gyfer cwsmeriaid a gwella sut y mae cwsmeriaid yn cael gafael ar wybodaeth (Cam gweithredu 1);
 - Gwella pa mor gyflym yr ydym yn delio ag achosion o orfodaeth drwy adolygiad systemau parhaus o'r swyddogaeth orfodaeth a thrwy ddadansoddi perfformiad aelodau unigol o'r tîm (Cam gweithredu 2);
 - Digiddeiddio Cofrestr Gorfodaeth y Cyngor fel rhan o'r rhaglen Gwella Digidol i helpu cwsmeriaid i hunan-wasanaethu (Cam gweithredu 2);
 - Cwblhau a gweithredu strategaeth adeiladau mewn perygl i ddiogelu rhai o'n hasedau treftadaeth mwyaf gwerthfawr ond bregus (Cam gweithredu 3);
 - Parhau â'r gwaith o gyflwyno CDLI amgen Trefynwy oherwydd yr angen i hwyluso adnabod/ dyrannu tir tai ychwanegol yn ogystal â mynd i'r afael â heriau demograffig a chyflogaeth y Sir;
 - Nodi, gweithredu a/neu ledaenu arferion gorau trwy Gymdeithas Swyddogion Cynllunio Cymru neu weithgorau eraill, gan gynnwys Llywodraeth Cymru, Cymdeithasol Llywodraeth Leol Cymru a'r RTPi
 - Cefnogi ein cydweithwyr trwy gyfleoedd hyfforddi, adolygiadau rheolaidd ac un i fod i fuddsoddi yn eu gyrfaedd, sicrhau bod eu lles a'u hiechyd meddwl yn wydn a bod eu cynhyrchiant yn parhau i fod yn uchel (Cam gweithredu 4).
 - Ymateb i'r bygythiadau sy'n deillio o'r pandemig ac yna'r wasgfa economaidd ar aelwydydd a mentrau i sicrhau y gall busnesau ein Sir fod yn wydn ac yn gallu ffynnu.
 - Rheoli bygythiad llygredd ffosffadau yn ein dwy brif afon i leihau difrod amgylcheddol, wrth ddod o hyd i ffyrdd newydd o reoli'r mater hwn fel bod modd caniatáu i ddatblygiad cynaliadwy ddigwydd yn y dalgylchoedd hynny.
- 6.11 Bydd y cynnydd yn cael ei fesur trwy ein hadroddiad perfformiad blynyddol 2023/24, 2023/24 Adroddiad Monitro Blynyddol CDLI, a'n Cynllun Busnes Gwasanaeth 2023 - 2026.



Delwedd o ganolbwynt cymunedol Magor a ariennir yn rhannol trwy gyfraniadau ariannol sylweddol o ddatblygiadau lleol a ddyrennir yn y Cynllun Datblygu Lleol (uchod); a'r adeilad fel y'i hadeiladwyd ym mis Medi 2023 (isod)

Atodiad A - Fframwaith Perfformio

MESUR ar gyfer APB 2022/23	DA	TEG	ANGEN GWELLA
Effeithlonrwydd			
Canran y ceisiadau "mawr" a bennir o fewn cyfnodau amser sy'n ofynnol	>60	50.1-59.9	<50
Amser cyfartalog a gymerir i bennu ceisiadau "mawr" mewn dyddiau	Heb ei osod	Heb ei osod	Heb ei osod
Canran o'r holl geisiadau a bennir o fewn cyfnodau amser sy'n ofynnol	>80	70.1-79.9	<70
Amser cyfartalog a gymerir i bennu pob cais mewn dyddiau	<67	67-111	112+
Canran y ceisiadau caniatâd adeiladu rhestredig a bennir o fewn cyfnodau amser sy'n ofynnol	80+	70.1-79.9	<70
Ansawdd			
Canran yr aelod a wnaeth benderfyniadau yn erbyn cyngor swyddogion	<5	5-9	9+
Canran yr apeliadau a wrthodwyd	>66	55.1-65.9	<55
Ceisiadau am gostau fel rhan o apeliadau Adran 78 a gadarnhawyd yn y cyfnod adrodd	0	1	2+
Ymgysylltu			
A yw'r Awdurdod Cynllunio Lleol yn caniatáu i aelodau'r cyhoedd i annerch y Pwyllgor Cynllunio?	Ie		No

CYFARTALEDD CYMRU 2018/19	ACLI Sir Fynwy 2021/22	ACLI Sir Fynwy 2022/23
		5 o 7 cais = 71%
68	100	
232	116	120 diwrnod
88	81	916 o 1026 = 89%
77	106	110 diwrnod
75	72	50 o 67 = 75%
9	5	2 of 35 = 6%
68	70	7 of 11 = 64%
0	1	0
Ie	Ie	Ie

MESUR ar gyfer APB 2022/23	DA	TEG	ANGEN GWELLA
A oes gan yr awdurdod cynllunio lleol swyddog ar ddyletswydd i ddarparu cyngor i aelodau'r cyhoedd?	le		Na
A oes gan wefan yr Awdurdod Cynllunio lleol gofrestr ar-lein o geisiadau cynllunio, y gall aelodau o'r cyhoedd eu cyrchu, olrhain eu cynnydd (a gweld eu cynnwys)?	le	Rhannol	Na
Gorfodaeth			
Canran yr achosion gorfodaeth yr ymchwiliwyd iddynt (penderfynwyd a yw torri rheolaeth cynllunio wedi digwydd ac, os felly, wedi datrys a yw camau gorfodi yn hwylus ai peidio) o fewn 84 diwrnod	>80	70.1-79.9	<70
Yr amser cyfartalog a gymerir i gymryd camau gorfodaeth cadarnhaol	<100	101-200	200+

CYFARTALEDD CYMRU 2018/19	ACLI Sir Fynwy 2021/22	ACLI Sir Fynwy 2022/23
le	le	le
le	le	le
72	55	250 o 384 achos = 65%
199	250	123 diwrnod