



# infuse

GWASANAETHAU ARLOESOL Y DYFODOL  
INNOVATIVE FUTURE SERVICES



# Llawlyfr Infuse

Cyfeiriadau meddwl a dulliau  
ar gyfer arloesi mewn  
gwasanaethau cyhoeddus



monmouthshire  
sir fynwy



Prifddinas  
Ranbarth  
Caerdydd | Cardiff  
Capital  
Region





Cefnogwyd Infuse gan Gronfa Gymdeithasol Ewrop drwy Lywodraeth Cymru ac roedd yn gynllun ar y cyd rhwng Prifysgol Caerdydd, Y Lab, Nesta, Prifddinas-Ranbarth Caerdydd a'r deg awdurdod lleol sy'n ffurfio'r rhanbarth dan arweiniad Cyngor Sir Fynwy.

# Rhagair

Ers sefydlu rhaglen Infuse, rwyf wedi bod yn falch i gefnogi cynifer o gydweithwyr ag sydd modd i gymryd rhan. Yng Nghyngor Bro Morgannwg sylweddolwn pa mor bwysig yw arloesi ar draws y sector cyhoeddus. Mae mor bwysig wrth i anghenion ein preswylwyr a chydweithwyr ddod yn fwy cymhleth mewn amgylchedd sy'n newid drwy'r amser. Y dewis arall yw ceisio gwneud mwy gyda llai, sydd mewn gwirionedd yn golygu gwneud llai gyda llai. Nid i wneud hynny rwyf i a fy nghydweithwyr yn gweithio mewn gwasanaeth cyhoeddus.

Mae Infuse wedi ein hysbrydoli i wneud mwy yn well ac yn gyflymach. Mae'r defnydd o ddata a threiddgarwch i wirioneddol ddeall materion yn allweddol. Mae fframweithiau i herio ein rhagdybiaethau a llunio datrysiadau sydd wirioneddol yn cyflawni yn waddol rwyf eisiau ei weld ar draws ein sefydliad ni a phob un arall. Mae hyn eisoes wedi gwneud gwahaniaeth i sut y cysylltwm gyda dinasyddion, sut y datblygwn wasanaethau sy'n gweithio wrth eu hochr a sut yr awn ati i gydweithio yn y dyfodol.

Mae'n gyffrous ein bod yn awr yn gweithio gydag alumni Infuse i roi dull gweithredu ar waith ar gyfer arloesi sefydliadol fydd yn weithredol ym mhob maes, gan ddechrau gyda'n huchelgeisiau digidol. Ni fyddai hyn wedi datblygu cymaint neu'n cael cymaint o effaith heb raglen Infuse. Ac effaith yw hanfod yr hyn a wnawn ac sydd angen i ni ei gyflawni ar gyfer ein preswylwyr.

**Rob Thomas, Prif Weithredwr, Cyngor Bro Morgannwg**



# Cyflwyniad

Mae arloesi mewn gwasanaethau cyhoeddus yn gymhleth ac yn heriol. Mae'r rhwystrau iddo yn niferus. Sefydliadau biwrocratig a brig-i-lawr, gweithio heb ymwneud ag eraill, crebachu mewn adnoddau, mwy o alw nag erioed am wasanaethau – mae'r rhestr yn faith. Gyda gweision cyhoeddus yn aml ond yn ymateb i broblemau wrth iddynt godi, gall arloesi lithro lawr yr agenda neu yn waeth, yn diflannu oddi yno yn llwyr.

Rhwng 2020 a 2023, darparodd Infuse bedwar cohort olynol o weision cyhoeddus o bob rhan o Brifddinas-Ranbarth Caerdydd gyda'r sgiliau, offer a hyder y byddent eu hangen i gael arloesi yn ôl ar yr agenda yn eu sefydliadau. Wrth wneud hynny, fe wnaeth Infuse greu rhwydwaith rhanbarthol o alumni, wedi'u hymwreiddio mewn llywodraeth leol, byrddau iechyd, adrannau llywodraeth a thu hwnt, gan rannu dealltwriaeth o'r angen am newid a'r offer i'n helpu i gyrraedd yno.

Wrth i Infuse fynd rhagddo, daeth yn amlycach i'r tîm oedd yn cyflwyno'r rhaglen bod cael unigolion gyda'r sgiliau ac agweddau cywir yn bwysig wrth ymwreiddio arloesi fel ffordd o weithio, ond yr un mor bwysig yw'r cyfeiriadau meddwl cywir a'r amodau cywir ar gyfer sefydliadau. Cafodd Infuse ei gynllunio i ddechrau o amgylch tair lab 'sgiliau' – addasu (gyda ffocws ar offer arloesi ac addasu datrysiadau presennol), data a chaffael. Erbyn y pedwerydd cohort, roedd y lab addasu wedi tyfu i'r 'cam ymchwilio' gan roi mwy o amser i gyfranogwyr ymchwilio a holi eu cyfeiriadau meddwl a'u hamodau sefydliadol eu hunain – yn adlewyrchu'r newid hwn yn ein dealltwriaeth.

Ar hyd y rhaglen cafodd y rhai oedd yn cymryd rhan eu cefnogi i gymhwyso eu dysgu ar y cyd i heriau byd go iawn mewn dau faes thematig eang; 'cyflymu datgarboneiddio' a 'cymunedau cefnogol'. Gallwch ddarllen mwy yn yr adran nesaf am y dull gweithredu seiliedig ar arbrawf a ddilynodd y rhaglen.

Nid ydym wedi mynd ati i greu 'ABC' o sut i arloesi mewn gwasanaeth cyhoeddus. Nid ydym ychwaith wedi cynhyrchu adroddiad cam-wrth-gam o'r hyn a wnaeth Infuse. Yn lle hynny, mae'r llawlyfr yn dod â negeseuon allweddol ynghyd gan reolwyr rhaglen a'r timau ehangach y bu pob un ohonynt yn gweithio gyda nhw wrth ddatblygu cynnwys ar gyfer y rhaglen – casgliad o amodau diwylliannol a chyfeiriadau meddwl sydd eu hangen i arloesi ffynnu. Ar ôl pob neges allweddol yn yr adrannau dilynol, byddwch yn canfod yr offer a gafodd eu profi drwy'r rhaglen ac a ganfuwyd i fod yn fwyaf effeithlon ar gyfer rhoi'r negeseuon hyn ar waith yn ymarferol.

Gobeithiwn y bydd y llawlyfr hwn yn gweithio fel cyfeirnod defnyddiol i unrhyw un sy'n meddwl am sefydlu rhaglen debyg yn y dyfodol. Ein nod yw y gall y rhai sydd mewn swyddi arwain ar lefel tîm a sefydliad cyfan ddefnyddio'r ddogfen hon i feddwl drwy yr hyn y gallant wneud i greu'r amodau angenrheidiol ar gyfer arloesi. Ac yn olaf, rydym eisiau i'r llawlyfr gefnogi'r gweision cyhoeddus hynny sydd yn ymaflyd gyda phroblemau cymhleth i oedi, myfyrio ac wedyn ystyried ffyrdd posibl ymlaen yn seiliedig ar brofi, dysgu ac ailadrodd.

# Cynnwys

## Y cam ymchwilio (lab addasu)

**7 - 19**

Diogelu'r amser a chreu gofod i ymchwilio	8-10
Defnyddio dull gweithredu arbrofol	11-15
Cyflwr arloesol o feddwl	16-19

## Y lab data

**20 - 35**

Cael eich galluogi gan ddata, nid eich gyrru gan ddata	22-27
Creu'r amodau ar gyfer arloesi data	28-33
Uniondeb wrth ddefnyddio data	34 -35

## Y lab caffael

**36 - 47**

Gall pawb chwarae rhan mewn gwella gwariant cyhoeddus strategol	38-41
Caffael cynaliadwy yw'r allwedd i gyflawni deilliannau strategol	42-46
Gall sut y prynwch fod yr un mor bwysig â'r hyn a brynwch	47-48



# LAB ADDASU



# Y cam ymchwilio (lab addasu)

Wedi'i wreiddio mewn damcaniaeth arloesi ac ymchwil flaengar Nesta, roedd adeiladu dealltwriaeth o'r hyn y mae'n ei olygu i arloesi mewn gwasanaethau cyhoeddus yn ogystal â'r sgiliau craidd a'r agweddau allweddol sydd eu hangen i wneud hynny yn nod allweddol yn y lab addasu. Roedd y lab hefyd yn anelu i feithrin hyder a 'chyfeiriad meddwl arloesi' yn y cyfranogwr, gan eu paratoi i ganfod eu ffordd a goresgyn unrhyw rwystrau y gallent eu cael ar eu teithiau arloesi.

Maes o law tyfodd y lab addasu i fod yn 'gam ymchwilio' y rhaglen gan ymgorffori gofod a warchodir i ymchwilio mewn ffordd ystyriol yr heriau a fyddai'n ffurfio sail yr arbrofion y byddai'r cyfranogwyr yn eu gwneud yn nes ymlaen yn y rhaglen. Rhoddodd y lab hefyd gyfle i gyfranogwyr adfyfyrio ar eu huchelgeisiau a'u cymhellion eu hunain yn gysylltiedig ag arloesi a'r rôl y gallent eu chwarae.

## Negeseuon allweddol



Mae'n hanfodol diogelu amser a chreu'r gofod i ymchwilio heriau mewn ffordd ystyrlon er mwyn adnabod cyfleoedd i arloesi.



Gall defnyddio dull arbrofol arwain at gynnydd mawr mewn cyfleoedd i ddysgu a phrofi syniadau newydd gan liniaru risg.



Mae datblygu cyfeiriad meddwl arloesi yr un mor bwysig â chreu cyfleoedd ar gyfer gweithredu ymarferol.



# Diogelu'r amser a chreu'r gofod i ymchwilio

Mae llawer o botensial na chaiff ei ddefnyddio ar draws y sector cyhoeddus yng Nghymru. Mae gweision cyhoeddus yn aml yn arbenigwyr yn eu maes ac mae pob cohort Infuse wedi casglu gwerth cannoedd o flynyddoedd o brofiad rhyngddynt. Ceisiodd Infuse gyfeirio'r wybodaeth ac arbenigedd yma tuag at ddwy her thematig: 'cyflymu datgarboneiddio' a 'cymunedau cefnogol'. Ond ble i ddechrau? Sut mae mynd o ystyried heriau cymdeithasol i ddynodi ffocws clir a chul ar gyfer arbrawf?

Un o agweddau unigryw y lab addasu oedd yr amser gwarchoddedig i ffwrdd o ymdopi gyda galwadau yn cystadlu a mewnflychau llawn i geisio gwneud yn union hynny – i fynd i'r afael o ddifrif gyda phroblemau cymhleth a dechrau ffurfio syniadau a fyddai'n ceisio eu datrys.

## »» OFFER ALLWEDDOL

### Ymagwedd Infuse at ymchwilio problem

Mae nifer sylweddol o ffactorau i'w hystyried wrth ddynodi'r ffocws ar gyfer arbrawf felly fe wnaethom weithredu proses fwriadol ac iterus, oedd yn galluogi cyfranogwyr i ystyried arbenigedd thematig ac ysbrydoliaeth, arddangos eu gwybodaeth eu hunain a chydweithio gydag eraill i chwalo heriau.

Mae'r broses hon o ganfod y ffocws ar gyfer arbrawf yn flêr a gall fod yn heriol – yma rydym yn amlinellu sut y gwnaethom ei datgymalu yn bedwar cam.

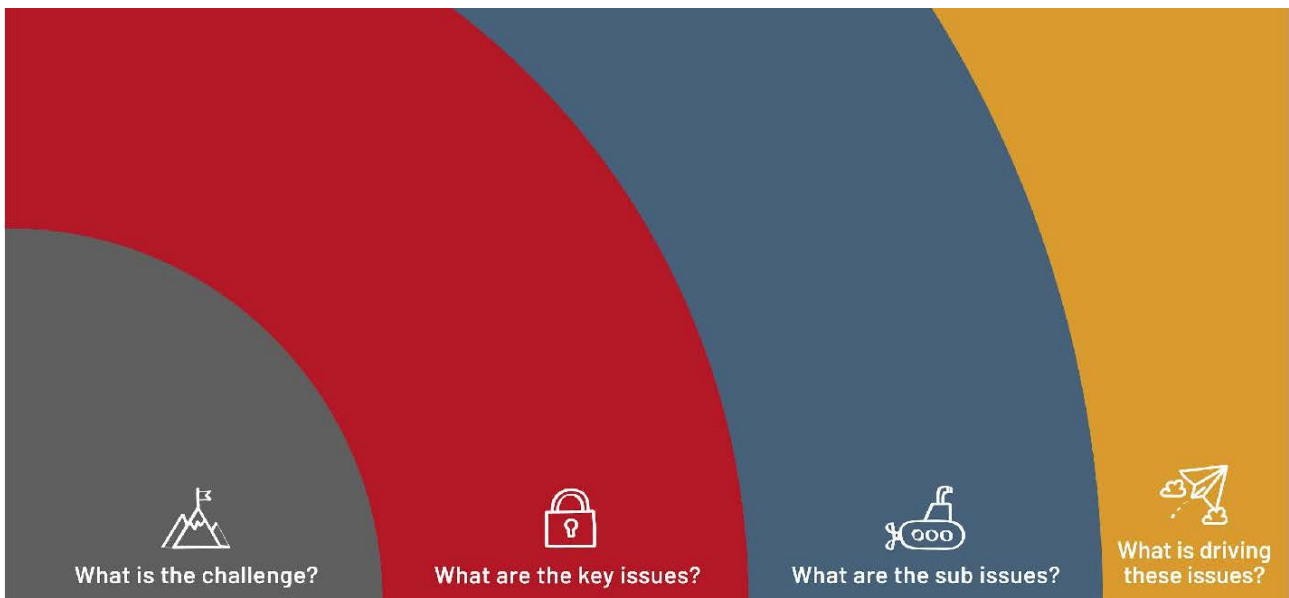
**Cam un: Blaenoriaethu** Mae nifer enfawr o is-heriau a ddaw dan ddau faes ffocws thematig Infuse. Fe wnaethom ddynodi nifer ohonynt gyda help ein harweinwyr thematig a chyfranogwyr. Gwahoddwyd y cyfranogwyr i gymryd rhan mewn gweithgaredd oedd yn ceisio rhoi'r heriau mewn trefn blaenoriaeth. Cawsant swm o arian (ffug!) a'u gwahodd i'w 'wario' ar yr heriau a deimlent yn fwyaf haeddiannol. Fe wnaethom wedyn gyfrif y cyfanswm gwariant ar gyfer pob maes a bu modd i ni ddynodi pa rai o'r is-heriau gafodd fwyaf o fuddsoddiad. Cafodd y rhain wedyn eu hymchwilio ymhellach.

**Cam dau: Ymchwiliad dechreuol** Mae 'caffé clonc' <https://www.liberatingstructures.com/17-conversation-cafe/> yn un o gyfres o offer a elwir yn 'strwythurau rhyddhau' sy'n helpu cefnogi pobl i ymchwilio heriau dybryd drwy gydweithredu. Mae'r fformat yn annog pobl i gael sgysiau trwyadl ac ystyrllon, lle mae gwranddo yn allweddol a thrafodaeth a dadl yn llai pwysig. Trwy gynyddu dealltwriaeth o her, y nod yw ffurfio syniad cydsyniol fydd yn rhyddhau galluedd ar gyfer gweithredu newydd.



Ceisiodd cylchoedd dechreuol y broses hon ddatgelu sut y teimlai pobl am y themâu ar bynciau, a dilynwyd hyn gan gylchoedd pellach i ddeall beth wyddai y bobl hyn am y themâu, yr hyn y gwnaethant sylwi arno/ei ddysgu, a'u damcaniaethau am greu newid. Ar y cam hwn gallai cyfranogwyr gymryd rhan mewn sgysiau yn cynnwys nifer o wahanol feysydd her ond yn y pen draw fe wnaethant ddynodi'r her oedd yn taro mwyaf o dant ac y credent fyddai'n manteisio orau o ddull cydweithredu.

**Cam tri: Fframio problem** Mae fframio problem yn ddull meddwl a ddefnyddir i ddeall, diffinio a blaenoriaethu heriau. Mae'n ffordd i ddeall problemau penodol yn well fel y gallwn ddechrau dynodi sut i'w datrys. Cafodd y dull yma ei seilio ar gyfres o egwyddorion, yn cynnwys annog pobl i groesawu cymhlethdod ac ansicrwydd, ac ymrwymiad i wneud pethau'n wahanol. Ar y cam hwn fe wnaeth cyfranogwyr i ymrwymo'n fwy cadarn i faes her penodol fel y gallent ei hymchwilio yn ddyfnach.



Un o'r templedi y gwnaethom eu defnyddio wrth fframio problem – addaswyd o ddull States of Change - <https://states-of-change.org>

**Cam pedwar: Datblygu cwestiynau dysgu** Mae cwestiwn dysgu'n dangos y rhan o her y bydd darn o waith yn ysgogi dysgu amdano. Er enghraifft os ydym yn edrych ar her 'Nid yw'r seilwaith priodol gan y rhanbarth i alluogi defnydd torfol o gerbydau trydan', gallai cwestiwn dysgu fod yn 'Beth yw'r pethau pwysig i'w hystyried wrth ddatblygu rhwydwaith o fannau gwefru cerbydau trydan?' Cafodd y broses o ddatblygu cwestiynau dysgu yn Infuse ei chynllunio i roi strwythur i gyfranogwyr, culhau eu ffocws ymhellach a rhoi'r sylfaen ar gyfer arbrofion.

Rhwng pob un o'r camau cafodd cyfranogwyr eu hannog i ymchwilio ymhellach y meysydd her a ddaeth i'r amlwg fel rhan o'u 'gwaith cartref'. Gallai'r ymchwiliad hwn fod ar wedd ymchwil desg neu drefnu sgysiau gyda chydweithwyr ac yn y blaen. Cafodd cyfranogwyr hefyd eu hannog i fyfyrion ar eu meysydd diddordeb eu hunain a'r hyn yr oeddent yn medru dylanwadu arno.



## »» ASTUDIAETH ACHOS

Un o'r heriau cyntaf a gafodd ein cyfranogwyr pan oeddent yn dechrau ar eu taith Infuse oedd penderfynu ar faes her i'w ymchwilio. Mae llawer o ffactorau sy'n cystadlu yn erbyn ei gilydd i'w hystyried – diddordeb a chymhelliant personol, yr hyn y medrant ddylanwadu arno, pa flaenoriaethau trefniadol sydd angen eu hystyried ac yn y blaen. Gall ymchwiliad dechreuol bennu lan yn tynnu helynt, rhywbeth a ddarganfu Geoff Hobbs o Cyfoeth Naturiol Cymru yng nghohort tri. I ddechrau ymchwiliodd fodelau ar gyfer cyd-stiwardio asedau cymunedol ac yna treuliodd y rhan fwyaf o'i amser ar Infuse yn ceisio penderfynu ar gwestiwn arbrawf dan y pennawd eang yma.

Fel rhan o'r broses fe wnaeth Geoff lawer iawn o ymchwil ac ymgysylltu a olygodd fod ei gwestiwn ymchwil yn esblygu'n barhaus wrth iddo ddatgloi treiddgarwch newydd a darganfod cymhlethdod yr her. Bu'n edrych yn fanwl ar ddogfennau polisi a strategaethau, dynodi a phrofi tybiaethau, ymchwilio modelau posibl ar gyfer stiwardiaeth, a chael cydweithwyr y ymaflyd gyda heriau tebyg. Gwnaeth hyn tra'i fod hefyd yn asesu'r archwaeth bresennol o fewn y sefydliad ar gyfer datblygu dull gweithredu newydd posibl.

Roedd y dull gweithredu newydd hwn yn ffordd drawsnewidiol y gallai Cyfoeth Naturiol Cymru ymgysylltu a chydweithio gyda chymunedau i gymryd rhan mewn rheoli coetiroedd, gan gyfrannu at Gynlluniau Adnoddau Coedwigoedd. Nod Geoff yn awr yw parhau i ymchwilio gallu Cyfoeth Naturiol Cymru i ddatblygu partneriaethau ystyrlon gyda chymunedau a rhanddeiliaid yn ehangach.



## Defnyddio dull gweithredu arbrofol

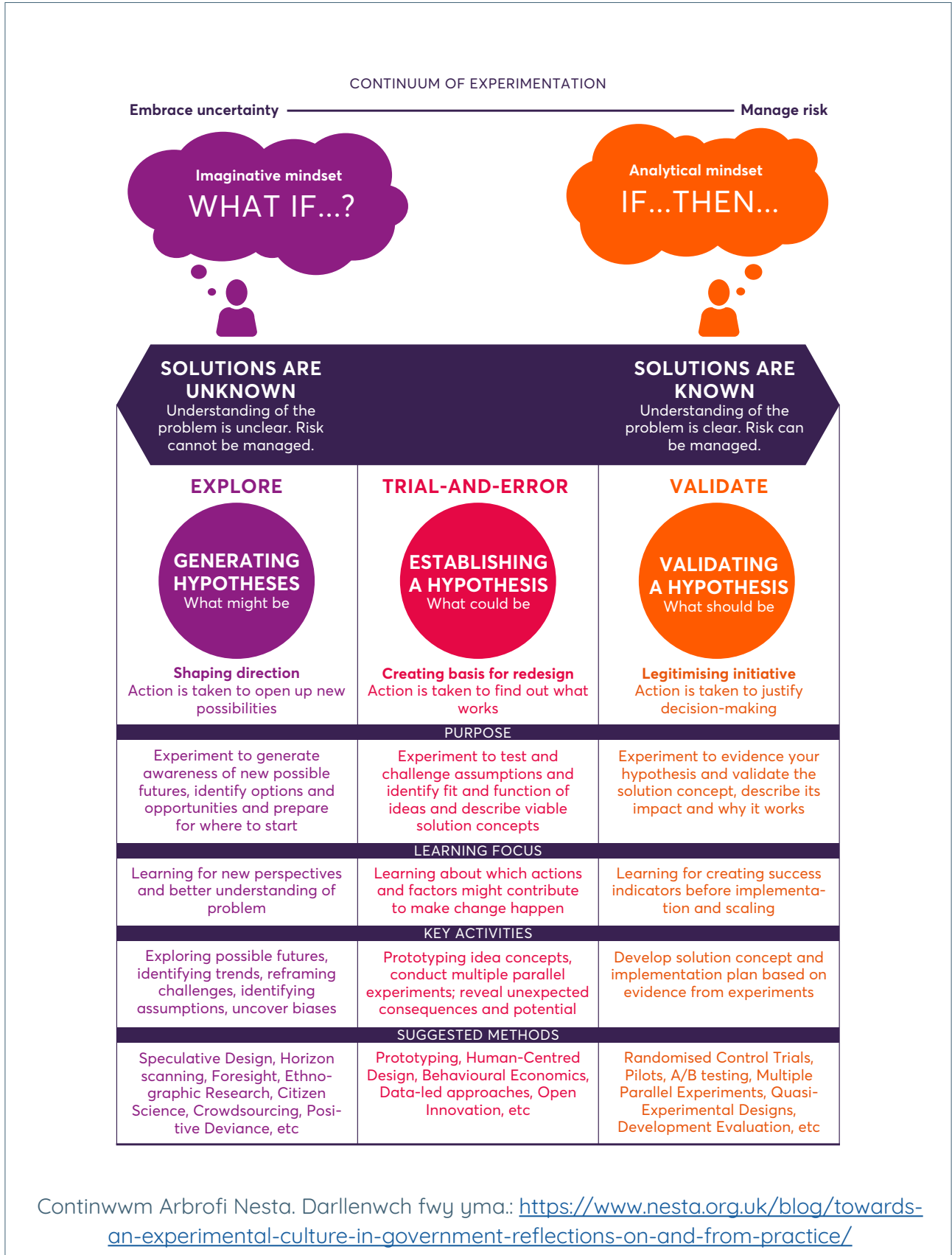
Mae arbrofi yn ffordd o roi cynnig ar rywbeth newydd tra'n rhoi'r strwythurau angenrheidiol yn eu lle i ganfod os yw'n gweithio, sut mae'n gweithio ac ar gyfer pwy y mae'n gweithio (a dim yn gweithio). Mae arbrofi yn fwy na dim ond 'cynlluniau peilot' sydd am weld sut y bydd syniad cyflawn yn gweithio mas (yn y byd go iawn). Gall arbrofi ddigwydd yr holl ffordd drwy'r broses datblygu syniad, a pho gynharaf a symlaf yw'r arbrawf, y lleiaf o risg sydd o fethu. Gall arbrofion brofi rhan o syniad yn unig – yn aml maent yn fach, cânt eu gwneud yn aml ac maent yn gyflym i'w defnyddio – ac mae'r ffocws bob amser ar ddysgu.

Yn aml ni wyddom sut y bydd arloesi yn gweithio felly mae arbrofi yn golygu y gall unrhyw ddatrysiad gael ei drin fel gwaith ar y gweill, i gael ei wella. Mae'r ymagwedd yma'n galluogi sefydliadau i ymchwilio datrysiadau newydd, gan wastraffu llai o amser ac adnoddau ar gynlluniau nad ydynt yn gweithio.

Mae nifer o ffyrdd i arbrofi, yn dibynnu ar y cyd-destun a'r trylwyrder sydd ei angen. Weithiau gall olygu gweithio'n agos gyda'r bobl fydd yn defnyddio'r datrysiad olaf i weld sut mae arloesi yn gweithio mewn bywyd go iawn, tebyg i brototeipio. Ar adegau eraill gall gynnwys defnyddio dulliau gwerthuso mwy cadarn – tebyg i dreialon hap-dreial rheoli - i brofi syniad a chreu tystiolaeth i'w gefnogi. Bydd y math o arbrawf a wnewch yn dibynnu ar ble ydych ar eich taith i ddeall y broblem ac ymchwilio datrysiadau posibl (mae mwy ar hyn isod).

Fe wnaeth y lab addasu annog cyfranogwyr i sicrhau fod eu harbrefion bob amser yn ateb cwestiwn neu'n profi damcaniaeth. Mae gwahanol fathau o arbrofion yn gweddu mathau penodol o waith, o gynnig ffordd i brofi cynigion ansicr iawn hyd at reoli risg yn llwyddiannus. Drwy Infuse fe welsom ystod o wahanol fathau o arbrofi yn digwydd, o waith ymchwilio cynnar, hyd at brofi effeithlonrwydd datrysiad wedi ei ddiffinio.

# Continwwm arbrofi



Cafodd Continwwm Arbrofi Nesta ei ddatblygu fel rhan o'n gwaith yn ymchwilio pwysigrwydd arbrofi mewn llywodraeth. Ar un pen o'r continwwm, lle mae posibiliadau a datrysiadau yn anhysbys, mae angen cyfeiriad meddwl dychmygus. Mae arbrofion ar ben hwn y sbectrwm yn ymchwiliadol ac yn anelu i ddynodi ystod o ddeilliannau posibl. Dyma lle gallai canlyniad llwyddiannus fod yn ystod o ddamcaniaethau newydd i'w profi.

Ar ben arall y sbectrwm, lle mae posibiliadau a datrysiadau yn fwy hysbys, mae gweithgareddau yn canolbwyntio ar gyfiawnhau penderfyniadau a rheoli risgiau. Mae'r broses hon yn gweithredu cyfeiriad meddwl dadansoddol ac yn defnyddio gweithdrefnau gwyddonol trwyadl i ddilysu datrysiadau posibl cyn cynyddu eu maint. Caiff y dull dadansoddol hwn ei yrru gan brofi damcaniaeth sydd wedi ennill ei phlwyf – "os gwnawn hyn, yna credwn y bydd hyn yn digwydd". Mae arbrawf yn llwyddiannus pan gaiff dilysrwydd ac effeithlonrwydd damcaniaeth eu profi a chaiff gwybodaeth newydd ei hysgogi am yr hyn sy'n gweithio, i bwy ac ym mha amgylchiadau.

## »» OFFER ALLWEDDOL

### Creu datganiad damcaniaeth

Yn ystod y lab addasu fe wnaethom ddychwelyd dro ar ôl tro i fformiwla a helpodd gyfranogwyr i ddatblygu eu dyluniadau arbrawf eu hunain oedd yn seiliedig ar ddamcaniaeth:

**Pe byddem yn...** <dodi'r syniad>  
**yna...** <deilliant fydd yn digwydd>  
**oherwydd...** <rhesymeg pam y credwn y bydd y deilliant yn digwydd>



**Dyma rai enghreifftiau o'r datganiadau a roddwyd gan gyfranogwyr:**

**Pe byddem yn...** ychwanegu cwestiynau ychwanegol yn ymwneud â straeon cefndir pobl at ein proses brysbennu...

**yna...** byddai priodoldeb atgyfeiriadau yn gwella...

**oherwydd...** y gallai anghenion pobl gael eu deall yn well.

**Tristan Dunlop, Cyngor Sir Fynwy, cohort tri**

**Pe byddem yn...** cymryd dull gweithredu wedi ei ganoli at gasglu a chywain ein data...

**yna...** bydd hyn yn sicrhau fod ein gwasanaethau yn parhau i fod yn berthnasol a byddent yn cael eu cefnogi a buddsoddi ynddynt, hyd yn oed yn ystod yr amserau ariannol anodd hyn, er budd ein cymunedau a chenedlaethau'r dyfodol

**oherwydd...** y gallwn ddadansoddi, cyflwyno a'i rannu mewn ffordd fydd yn dangos yn well beth yw effaith ein gwaith i'r meysydd blaenoriaeth allweddol a ddynodwyd o fewn iechyd a lles y gymuned.

**Joanne Davies, Cyngor Sir Fynwy, cohort tri**



## Ysgogi syniadau

Diben ysgogi syniadau yw helpu grŵp (neu unigolyn) i ysgogi, didoli, blaenoriaethu a dewis syniadau i'w datblygu a'u profi, a hynny yn gyflym. Y cam cyntaf oedd gofyn i gyfranogwyr gyflwyno syniadau unigol fydd yn cyfarch yr heriau a ddynodwyd. Yr ail gam oedd adeiladu consensws o amgylch syniadau addawol drwy ofyn iddynt bleidleisio dros y rhai y credent fyddai â'r potensial mwyaf. Yn olaf cafodd syniadau wedyn eu gosod ar fatrics effaith vs dichonolrwydd, tebyg i fatrics How-Now-Wow o'r Hyper Island Toolbox (<https://toolbox.hyperisland.com/how-now-wow-matrix>) i'w helpu i'w blaenoriaethu ymhellach.

## Prototeipio

Mae prototeipio yn golygu gwneud syniadau yn weladwy neu'n ddiriaethol, fel y gallwch eu rhannu a'u profi gydag eraill, er mwyn dysgu o'u hadborth ar y ffordd y defnyddiant y prototeip. Mae' peirianwyr, dylunwyr neu rai mewn swyddi digidol yn tueddu i ddefnyddio'r ymagwedd yma ar gyfer prototeipio cynnyrch a hefyd wasanaethau, profiadau a systemau.

Mae prototeipio yn eistedd yn gadarn yng nghanam treialu a methu ar gontinwrm arbrosi - mae damcaniaeth yn y broses o gael ei sefydlu a gall prototeip fynd â syniad o gysyniad i rywbeth mwy diriaethol. Gwerth prototeipio yw y gellir ei ddefnyddio i gynhyrchu adborth yn gyflym - nid yw angen fawr ar ffurf adnoddau (yn nhermau amser nac arian) ac mae'n ffordd wych i ddechrau cynnwys ystod ehangach o randdeiliaid, tebyg i ddefnyddwyr, dinasyddion a gwneuthurwyr penderfyniadau.

Mae llawer ar brototeipio yng nghanllaw 'Designing for Public Services', a gafodd ei greu ar y cyd gan Nesta ac Ideo: <https://www.nesta.org.uk/toolkit/designing-for-public-services-a-practical-guide/>



## »» ASTUDIAETH ACHOS

Mewn cysylltiad gyda chydweithwyr o Flaenau Gwent a Chaerffili, defnyddiodd Cerian Powell ei amser ar Infuse i ymchwilio sut y gallai gynyddu cyfranogiad y cyhoedd mewn gwneud penderfyniadau drwy greu cyfleoedd ystyrlon i gymunedau gymryd mwy o ran, gyda ffocws neilltuol ar wariant cyfalaf. Wrth ymchwilio'r her hon, daeth y tîm i'r casgliad hefyd fod angen cyfarch nifer o rwystrau mewn ymgysylltu: bod cymunedau yn brin o gymhellion i ymgysylltu, nad oeddent o reidrwydd yn deall sut y caiff gwasanaethau cyhoeddus lleol eu hariannu, neu fod diffyg atebolrwydd yn bodoli o amgylch gwneud penderfyniadau ar hyn o bryd.

Dymunai'r grŵp brofi os y byddai datblygu elfennau nodweddiadol chwarae gemau i ennyn diddordeb preswylwyr yn helpu i drin yr her a amlinellwyd ac i gyfarch rhai o'r rhwystrau a ddynodir uchod. Datblygodd Cerian brototeip yn defnyddio taenlen i ddangos sut y gallai ymgysylltu yn defnyddio elfennau gemau edrych yn ymarferol. Roedd yr adran gyntaf yn cynnwys gwybodaeth am sut y gwneir penderfyniadau gwario ac yn gofyn i ddefnyddwyr roi cyfres o faterion lleol mewn trefn o ran blaenoriaeth. Roedd yr ail adran yn caniatáu defnyddwyr i weithredu fel arweinydd cyngor am y dydd a rheoli'r gyllideb. Roedd gan bob penderfyniad a wnaed ddylanwad uniongyrchol ar y gyllideb oedd ar ôl, p'un ai oedd y cyngor wedi gorfod defnyddio cronfeydd wrth gefn, neu os y gellid gwneud unrhyw arbedion y gellid eu hailddyrranu.

Bwriad y grŵp oedd profi'r prototeip gyda chydweithwyr, gan gynnwys unrhyw adborth mewn fersiynau yn y dyfodol. Y nod oedd o bosibl ddatblygu ap yn ddiweddarach yn y broses a maes o law weld mwy o ymglyfraniad gan ddinasyddion a mwy o atebolrwydd yng nghyswllt penderfyniadau cyngor.



# Cyflwr arloesol o feddwl

Caiff arloesi yn aml ei gynnig fel ffordd o ddatrys heriau mwyaf cymdeithas. Yn Infuse, gwyddom nad yw arloesi yn digwydd ar ei ben ei hun a bod angen y sgiliau, cymhwyseddau a chyfeiriadau meddwl cywir i hybu arloesi.

Mae'r heriau cymdeithasol sy'n wynebu Prifddinas-Ranbarth Caerdydd yn dangos yr heriau a wynebwr ledled Cymru. Bu Infuse yn ffodus drwy fedru profi ei ddamcaniaeth ei hun fod cyfuniad o ddysgu a phrofiad ymarferol yn rysâit dda ar gyfer cynyddu sgiliau cohortau mawr o weision cyhoeddus, yn gyflym, ar yr un pryd ag ysgogi effaith ar y materion cymhleth hyn.

## Fframwaith cymhwysedd Nesta

Roedd ffocws Infuse ar agweddau allweddol yn ogystal â'r offer a'r dulliau i yrru arloesi yn llwyddiannus yn y llywodraeth a datrys problemau cyhoeddus. Gan gael arweiniad o fframwaith cymhwysedd Nesta (gweler tudalen) (<https://www.nesta.org.uk/toolkit/skills-attitudes-and-behaviours-fuel-public-innovation/>), sy'n dangos y sgiliau ac agweddau sy'n sylfaen i'r gallu i arbrofi a datrys problemau cyhoeddus, credwn fod arloesedd yn bersonol ac yn agweddol – mae'n dechrau gyda'r unigolyn ac mae'n gyflwr meddwl.

Mae ymarfer arloesi yn y sector cyhoeddus yn aml wedi canolbwyntio ar ddysgu dulliau newydd. Ond er bod dulliau ac offer (a'r sesiynau hyfforddi a ddaw gyda nhw) yn werthfawr, nid ydynt yn ddigon ar ben eu hunain. Bydd rhoi'r offer yn nwylo pobl gyda'r cyfeiriad meddwl cywir a'r hyder i herio'r status quo yn gwneud y gwahaniaeth.

**Dyma rai o'r mathau allweddol ymddygiad a chyfeiriadau meddwl y canu Infuse yn hanfodol:**

### DYSGU

mwynhau problemau a pheidio gorymrwymo i ddatrysiadau

### CYSYLLTU

gyda a chwilfrydedd am y byd go iawn a dymuniad i greu gwasanaethau cyhoeddus gwell ar gyfer pawb

**CROESAWU**  
ansicrwydd

### HYDER

i ofyn mwy o gwestiynau ac i drin problemau cymhleth

### GWERTHFAWROGI

fod methiant yn gyfle i ddysgu



**Citizen & Stakeholder Engagement**

Actively involving citizens, stakeholders and unusual suspects

**Creative Facilitation**

Creatively processing different perspectives and deliberating multiple options

**Building Bridges**

Orchestrating interaction to find common ground and create shared ownership

**Brokering**

Mediating contrasting interests and reducing friction between multiple stakeholders

**Political & Bureaucratic Awareness**

Operating political dynamics and bureaucratic procedures to ensure strategic support

**Financing change**

Understanding the many ways to liberate and use financial resources for innovation

**Intrapreneurship**

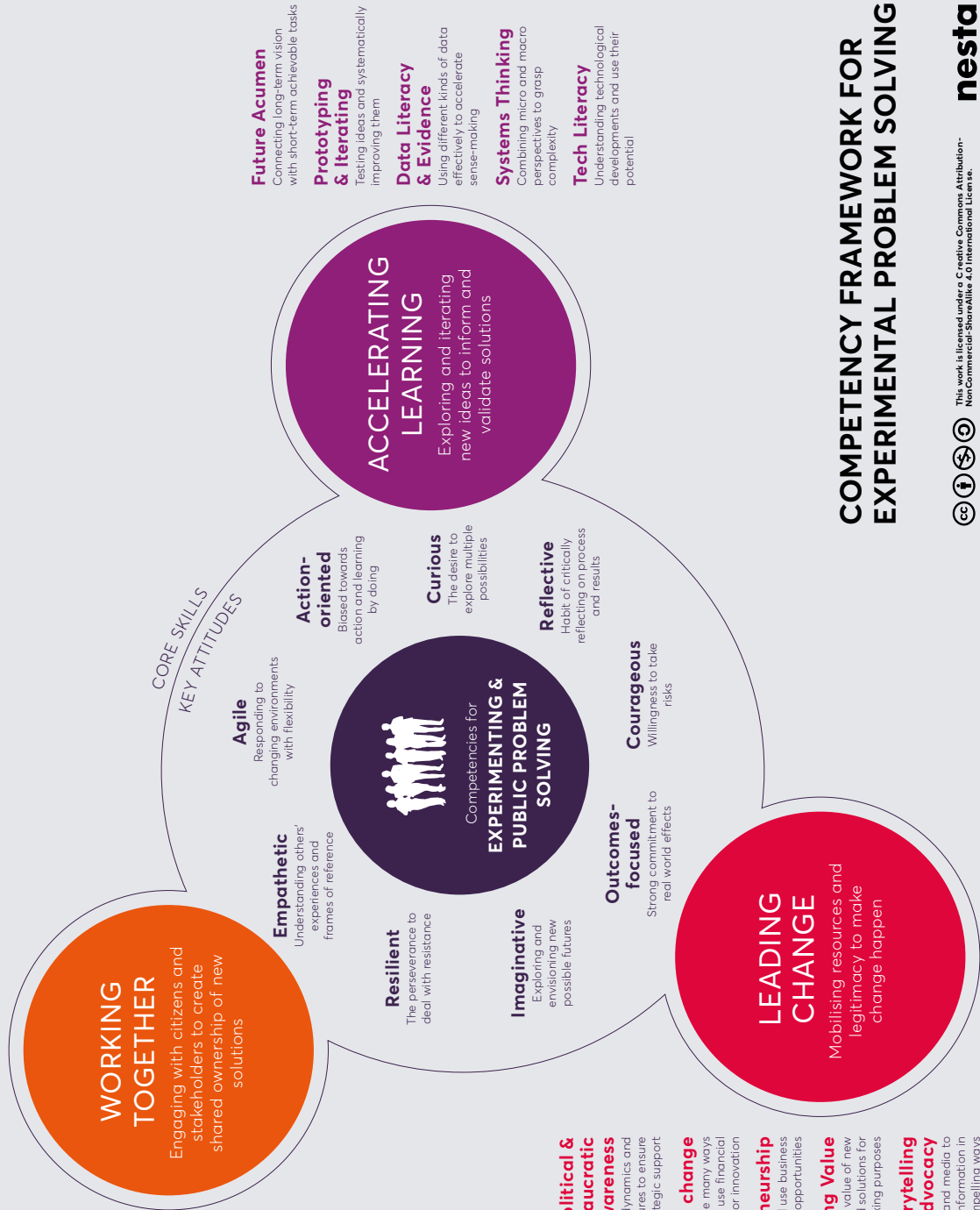
Being insurgent and use business acumen to create opportunities

**Demonstrating Value**

Articulating the value of new approaches and solutions for decision-making purposes

**Storytelling & Advocacy**

Using narratives and media to articulate vision and information in compelling ways



**COMPETENCY FRAMEWORK FOR EXPERIMENTAL PROBLEM SOLVING**

CC BY-NC-SA This work is licensed under a Creative Commons Attribution-NonCommercial-ShareAlike 4.0 International License. **nesta**

Sgiliau craidd ac agweddau allweddol sydd eu hangen ar gyfer arloesi – daw o Framwaith Cymhwysedd Nesta: <https://www.nesta.org.uk/toolkit/skills-attitudes-and-behaviours-fuel-public-innovation/>

Nid yw sefydliadau ond cystal â'r pobl sy'n eu gyrru, ac roedd y lab addasu yn anelu i annog y cyflwr meddwl hwn mewn cyfranogwyr. Gyda mwy o weision sifil â chyfeiriad meddwl arloesi, mae'n fwy tebygol y gallwn ddatblygu datrysiadau ystyrlon i rai o'r materion cymhleth sy'n ein hwynebu o fewn Prifddinas-Ranbarth Caerdydd a thu hwnt.



Mae Infuse yn herio ffyrdd traddodiadol o feddwl – mae arloesi a chydweithredu yn herio'r status quo ac yn annog cyfranogwyr i gwestiynu arferion presennol ac ymchwilio dulliau gweithredu anghonfensiynol. Gall y newid hwn mewn cyfeiriad meddwl fod yn gyffrous a hefyd yn heriol. Roedd yn golygu bod angen i ni fel cyfranogwyr gamu tu allan i'n parthau cysur a chroesawu ffyrdd newydd o feddwl.

Gan fy mod i'n gymharol newydd i weithio mewn amgylchedd awdurdod lleol, rwy'n credu fod y camgymeriad o wneud yr un ffordd hen o feddwl yn eithaf rhwydd ac yn naturiol ei wneud. Fe wnaeth rhaglen Infuse i mi sylweddoli y dylwn ddal at fy ffordd 'anraddodiadol' fy hun o feddwl a'i weld fel mantais yn hytrach na rhywbeth roedd angen i mi newid.

**Davies, Cyngor Bro Morgannwg, cohort tri.**



## »» OFFER ALLWEDDOL

### Offer a darllen pellach

#### **Mentora o chwith**

Roedd mentora o chwith yn elfen sylweddol yn Infuse ac roedd yn golygu grymuso cyfranogwyr i rannu eu dysgu hyd at y gadwyn gorchymyn arferol drwy roi rôl mentor i aelod o dîm arweinyddiaeth eu sefydliad. Roedd yn annog ffordd newydd o feddwl, gan greu disgwyliad ymysg y timau arweinyddiaeth hynny y byddai cyfranogwyr Infuse yn cyrraedd sesiynau yn barod i herio'r ffyrdd arferol a hyrwyddo dulliau gweithredu newydd.

#### **Modelau gweithredu newydd**

Mae 'From the margins to the mainstream' ([https://media.nesta.org.uk/documents/Margins\\_to\\_Mainstream.pdf](https://media.nesta.org.uk/documents/Margins_to_Mainstream.pdf)) yn rhan o lawlyfr modelau gweithredu newydd Nesta, set o gynnyrch dysgu sy'n ymchwilio'r modelau gweithredu newydd sy'n dod i'r amlwg mewn llywodraeth leol – sut maent yn gweithio, sut olwg sydd arnynt a'r nodweddion allweddol sydd eu hangen i hyrwyddo llwyddiant mewn man arall.



Caroline Millington





# LAB DATA



# Lab data

Rhoddodd lab data Infuse rai o'r cyfeiriadau meddwl a dulliau allweddol i swyddogion gwasanaethau cyhoeddus oedd eu hangen i arloesi gyda data. Yn seiliedig ar ddealltwriaeth gynyddol na fyddai sgiliau yn ddigon ar eu pen eu hunain, esblygodd y lab data dros y pedwar cohort i fod â gwir ffocws ar dair neges allweddol sy'n dechrau gyda newid cyfeiriadau meddwl ac a gaiff eu cefnogi gan offer gwerthfawr:

## Negeseuon allweddol:



Dylai cyrff cyhoeddus sy'n dymuno arloesi wrth ddefnyddio data anelu i gael eu galluogi yn ddata, yn hytrach na chael eu gyrru gan ddata.



Mae angen i gyrff cyhoeddus fod yn rhagweithiol wrth greu'r amodau cywir ar gyfer arloesi data.



Bydd defnyddio data gydag integriti yn cynyddu hyder ac ymddiriedaeth y cyhoedd.



# Cael eich galluogi gan ddata, nid eich gyrru gan ddata

Gall y gwahaniaeth rhwng cael eich gyrru gan ddata a'ch galluogi gan ddata ymddangos ychydig fel chwarae ar eiriau, ond darllenwch beth sydd gennym i'w ddweud. Eddie Copleland, sydd ar hyn o bryd yn Gyfarwyddwr Swyddfa Technoleg ac Arloesedd Llundain (LOTI) a chyn Gyfarwyddwr Arloesi Llywodraeth yn Nesta, oedd y cyntaf i sôn wrth Infuse am gadw ffocws ar alluogi gan ddata, a chawsom ein darbwyllo.

Yn ôl Eddie, mae cael eich gyrru gan ddata yn golygu dechrau o'r data a'i ddefnyddio i benderfynu sut ydych yn gweithredu. Ond gofynnodd 'Ydyn ni o ddifri eisiau i ddata ddweud wrthym beth i'w wneud?' Gall ymagwedd o'r fath greu problemau sylweddol ar gyfer prosiectau data, er enghraifft:

- Gall fod temtasiwn i gynnal gwaith chwilio am ddata, gan dreulio misoedd neu hyd yn oed flynyddoedd yn edrych am fwy a mwy o ddata cyn i ni wneud unrhyw beth.
- Mae gweithdrefnau cydymffurfiaeth llywodraethiant data yn dod yn fwy cymhleth, oherwydd ein bod yn aneglur ar y data penodol rydym ei angen a'r ffyrdd penodol y bwriadwn ei ddefnyddio.
- Caiff swyddi dadansoddwyr eu gwneud yn anos oherwydd na fedrant wybod sut y caiff y treiddgarwch y maent yn ei greu ei ddefnyddio ac felly ni fedrant benderfynu ar y ffordd i 'w cyflwyno, na'r data gorau i'w gynnwys.

Yn lle hynny, mae Eddie yn dadlau y dylem geisio bod yr hyn a ddisgrifiodd fel bod wedi ein 'galluogi gan ddata'. Mae hyn yn golygu gweld data fel un o nifer o fathau offer sydd gennym i'w defnyddio pan ddymunwn ddilyn llwybr gweithredu neilltuol i gyrraedd nod neu ddeiliant penodol. Yn hollbwysig, nid ydym yn dechrau gyda'r data, yn lle hynny rydym yn dechrau drwy benderfynu beth ydym eisiau ei gyflawni ac yna ystyried os byddai cael data gwell yn ein galluogi i wneud rhywbeth yn wahanol er mwyn cyrraedd y nod honno.



## »» ASTUDIAETH ACHOS



Daeth yr angen i gael eu galluogi gan ddata yn glir i lawer o gyfranogwyr Infuse wrth iddynt ddatblygu a rhannu eu harbrofion. Roedd gwaith Paul Hudson (Cyngor Bwrdeistref Sirol Caerffili) yng nghohort un yn canolbwytio ar adfywio'r stryd fawr yn nhref Bargoed, ac ymchwiliodd y potensial ar gyfer creu lab saerïo digidol (gofod ffisegol yn rhoi mynediad i ystod o offer saerïo digidol) fel rhan o hyn. Fe wnaeth cyswllt dechreuol gyda Phrifysgol Fetropolitan Caerdydd, sydd â'i lab saerïo ei hun, wneud i Paul ystyried pa ddata penodol y byddai angen iddo ddefnyddio i alluogi gwneud penderfyniad os y byddai cysyniad tebyg yn ymarferol ym Margoed.

Penderfynodd Paul y byddai angen data ar y mathau o fentrau bach a chanolig sy'n gweithredu yn y dalgylch er mwyn cael darlun o'r tirwedd diwydiannol lleol a thargedu'r sectorau oedd yn fwyaf tebygol o ddefnyddio labordy saerïo digidol. Sylweddolodd hefyd na fyddai data meintiol yn ddigonol ac y byddai hefyd angen data ansoddol am eu hanghenion a'r tebygrwydd y byddent yn defnyddio'r math hwn o adnodd.

## Dulliau i helpu sefydliadau ddilyn ymagwedd galluogi gan ddata

### Methodoleg prosiect data Swyddfa Technoleg ac Arloesi Llundain (LOTI) – dull galluogi gan ddata

Roedd methodoleg LOTI gyda ffocws ar ddeilliannau ar gyfer prosiectau data (<https://loti.london/resources/data-methodology/>) yn un o'r dulliau allweddol y gwnaethom eu cyflwyno i gyfranogwyr Infuse fel rhan o'r lab data.



Ffynhonnell: Methodoleg prosiect data Swyddfa Technoleg ac Arloesi Llundain

Yn cynnwys chwe cham, mae'r fethodoleg yn ysgogi defnyddwyr i ddechrau drwy feddwl am y deilliannau maent yn anelu amdanynt, ac yna i benderfynu pa gamau gweithredu y byddent eu hangen i gyrraedd y deilliannau hynny. Ar yr ail gam hwn, mae'n gofyn y cwestiwn 'Pwy fedrai wneud beth yn wahanol pe byddai ganddynt ddata gwell?' Os na fedrwn ateb y cwestiwn hwnnw, yna mae'n annhebyg mai'r diffyg data yw'r rhwystr allweddol rhag gweithredu. Mae'r fethodoleg wedyn yn ein hysgogi i ystyried beth fyddai angen i ni ei weld ar sgrîn i alluogi'r camau gweithredu y dymunwn eu cymryd, ac yna pa ddata sydd ei angen i greu'r olwg honno. Mae'r camau olaf yn ystyried os y gellir defnyddio'r data yn foeseogol ac yn gyfreithiol, a beth fydd galluogwyr eraill angen iddo fod yn ei le (cyllideb, cefnogaeth arweinyddiaeth ac yn y blaen) i brosiect fod yn llwyddiannus.





## »» ASTUDIAETH ACHOS

Roedd Amy Ryall (Cyngor Bwrdeistref Sirol Pen-y-bont ar Ogwr) yn rhan o grŵp o gyfranogwyr cohort tri o wahanol awdurdodau oedd yn ffocysu ar wahanol agweddau o sgiliau ar gyfer datgarboneiddio. Cafodd Amy fethodoleg LOTI yn neilltuoel o ddefnyddiol.

“Fe wnes i wir fwynhau’r sesiynau data a defnyddio model LOTI. Fe wnaethant esbonio y dylai data helpu i wneud penderfyniadau ond na ddylai hynny fod y brif ffactor ynddynt. Y newid sydd angen ei wneud ddylai fod y man cychwyn wrth drin her ac fe wnaeth fframwaith LOTI fy helpu i feddwl yn wahanol am blymio yn syth i mewn a chasglu data heb ystyried beth oedd ei angen i helpu llunio datrysiad posibl.

“Fe wnaeth y broses fy helpu i feddwl yn fwy gofalus ar gwestiynau’r arolwg ac fe wnaeth y cam galluogwyr hefyd wneud i mi ystyried pa newidiadau eraill y bydd angen iddynt ddigwydd i hysbysu staff a’u hannog i gymryd cyfleoedd datblygu wedi cysylltu gyda chynaliadwyedd a datgarboneiddio.

“Rwy’n credu y bydd cymryd yr ymagwedd yma yn y dyfodol yn helpu i egluro’r holl broses data drwy gymryd cam yn ôl ac ystyried y bobl, y newid a’r hyn sydd ei angen cyn casglu gwybodaeth – gael ein galluogi gan ddata yn hytrach na’n gyrru gan ddata!”

### Straeon gweithredu data

Mae straeon gweithredu data yn ddull arall gwirioneddol ddefnyddiol a syml iawn ar gyfer unigolyn neu sefydliad sy'n dymuno dilyn ymagwedd seiliedig ar ddata.

Cafodd straeon gweithredu data eu cyflwyno i'r tîm labordy data gan Ben Proctor, Cyfarwyddwr Arloesi Data Orchard. Gallwch ddarllen mwy amdanynt yn y blog yma: <https://www.dataorchard.org.uk/resources/introducing-data-action-stories>

Yn fath o 'ddatganiad damcaniaeth gyda ffocws ar ddata', gall straeon gweithredu data fod yn ffordd wirioneddol syml o wirio os mai diffyg data yw'r rhwystr allweddol i weithredu mewn sefyllfa benodol. Gallant hefyd fod yn ffordd wych o ferwi syniad i lawr i neges wirioneddol syml i'w hesbonio'n rhwydd i bobl eraill.

#### Mae stori gweithredu data yn dilyn y rhesymeg:

**Pe byddem ond yn gwybod** .....(dirnadaeth)  
**gallem** .....(gweithredu)  
**fel** .....(deiliant)

Fel gydag ail gam model LOTI, os na allwch ysgrifennu stori gweithredu data, mae'n debyg nad diffyg data yw'r peth sy'n eich atal rhag cymryd y cam gweithredu y dymunwch ei gymryd..

Mae'r cyfranogwyr yn Infuse yn gyson wedi sôn am straeon gweithredu data fel un o'r mathau mwyaf defnyddiol o offer y cawsant eu cyflwyno iddo drwy Infuse. Dyma rai enghreifftiau o'r straeon a roddodd cyfranogwyr:



**Pe byddem** (tîm ysgolion 21ain ganrif) **ond yn gwybod...** sut mae ysgolion yn cyfrannu at ddatgarboneiddio ar hyn o bryd (drwy eu defnydd ynni a hefyd unrhyw wrthbwysu drwy baneli solar ac yn y blaen)

**gallem...** wneud penderfyniad gwybodus am ba ysgolion sydd angen buddsoddiad

**fel...** ein bod yn gostwng allyriadau ymhellach, yn deall y blaenoriaethau, costau, rhanddeiliaid ac effeithiau ehangach unrhyw weithredoedd buddsoddi a gwella dealltwriaeth a chyfleoedd i weithredu lliniaru newid hinsawdd.

**Lisa Thomas, Cyngor Sir Caerffili, cohort un**



**Pe byddem ond yn gwybod...** pam nad yw cleifion yn cyrchu'r wybodaeth berthnasol, cymorth a gwasanaethau sydd ar gael iddynt i ateb eu hanghenion iechyd a llesiant yn effeithiol

**gallem...** ddiwygio ein cyfathrebiadau am y gwasanaethau hynny

**fel...** y gallai cleifion gael mynediad i'r wybodaeth, cymorth a gwasanaethau priodol, gan ostwng y galw ar feddygon teulu am gyflyrau/gwasanaethau y gellid ymateb iddynt/eu trin mewn man arall.

**Emma Davies-McIntosh, Bwrdd Iechyd Prifysgol Aneurin Bevan, cohort dau**



**Pe byddem ond yn gwybod...** pa fusnesau bach yn ardaloedd gwledig gorllewin Bro Morgannwg y mae'r argyfwng costau byw yn effeithio arnynt, ac ym mha ffyrdd

**gallem...** weithio gyda nhw i greu ymyriadau i'w profi

**fel...** ein bod yn gwybod pa ymyriadau sydd fwyaf effeithlon ac yn medru gwneud yr achos dros ymestyn y rhain ar draws Bro Morgannwg cyn y gaeaf nesaf.

**Penny Fuller, Cyngor Bro Morgannwg, cohort tri**





# Creu'r amodau ar gyfer arloesi data

Caiff y graddau y gall gweithwyr proffesiynol yn y sector cyhoeddus a'r trydydd sector arloesi gyda data ei gyfyngu gan yr amodau gweithredu yn eu sefydliad. I gyfranogwyr Infuse, fe wnaeth ystyried y cyfyngiadau hyn o fewn eu sefydliadau eu hun eu helpu i benderfynu pa mor uchelgeisiol y dylai eu harbrofion Infuse fod. Mae eu gallu i ddylanwadu ar y cyfyngiadau hyn yn dibynnu ar lawer o ffactorau, ond yn arbennig eu diogelwch seicolegol eu hunain yn y gwaith – p'un ai ydynt yn teimlo eu bod yn gweithio mewn sefydliad lle mae'n ddiogel i herio'r status quo.

Roedd ein ffocws ar ddau brif faes y teimlem fyddai â'r effaith fwyaf – deall aeddfedrwydd data a chreu diwylliant dysgu.

## »» ASTUDIAETH ACHOS

Drwy'r cwestiwn ymchwil 'Sut fedrwn ni ddysgu o'n hymarfer cyfredol i ddatblygu model ar gyfer casglu gwybodaeth gan ddinasyddion a staff mewn ffordd sy'n arddangos ymagwedd datblygu cymunedol seiliedig ar asedau?' ymchwiliodd Ellie Howard (Cyngor Dinas Casnewydd, cohort alpha) y ddwy agwedd o greu'r amodau ar gyfer arloesi data.

Cymerodd Ellie bedair set data oedd yn bodoli eisoes a gafodd eu creu yn ystod pandemig Covid-19 a defnyddio dulliau 'mesur ar gyfer dysgu' a gyflwynwyd drwy Infuse i'w hasesu ar bedwar cwestiwn:

- Pa fath o gwestiynau wnaethom ni eu gofyn?
- Sut mae hyn yn adlewyrchu ymarfer datblygu cymunedol seiliedig ar asedau?
- Sut y gellid addasu'r broses hon yn well i adlewyrchu datblygu cymunedol seiliedig ar asedau?
- Pa rwystrau neu heriau eraill sy'n gysylltiedig gyda hyn?

Fe wnaeth wedyn gyfres o gasgliadau am gasglu a defnyddio data ar draws y cyngor, gan wneud argymhellion am yr hyn y gellid ei wneud yn wahanol ar lefel sefydliad, yn cynnwys chwalu seilos a defnyddio data i wneud penderfyniadau yn effeithlon ac effeithiol – elfennau allweddol mewn aeddfedrwydd data sefydliadol.

Gweithiodd Ellie gyda thîm ehangach o gyfranogwyr Infuse o wahanol sefydliadau a ymchwiliodd wahanol agweddau o ddatblygu cymunedol seiliedig ar asedau. Gallwch ddarllen mwy am hyn yma: <https://www.monmouthshire.gov.uk/infuse/abcd-approach/>

## Aeddfedrwydd data

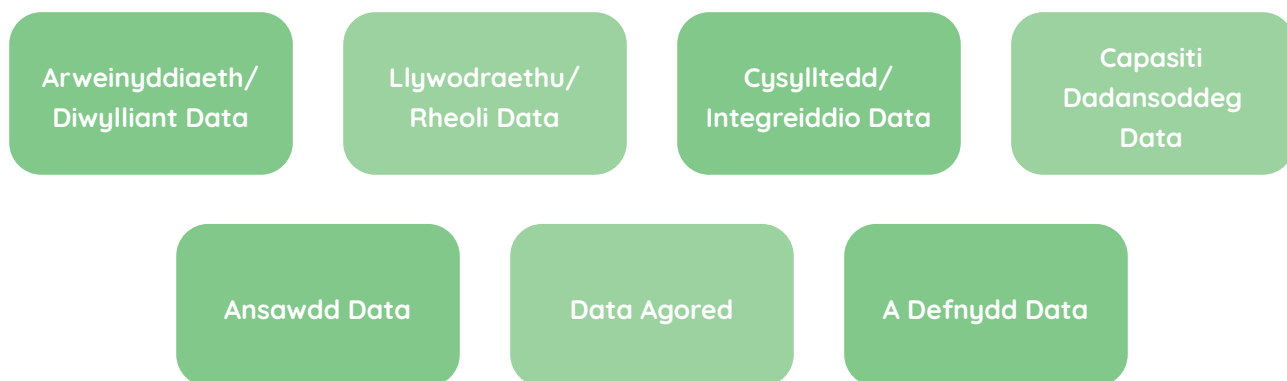
Caiff Prifddinas-Ranbarth Caerdydd weithiau ei disgrifio fel rhanbarth cyfoethog mewn data, gan fod yn gartref y Swyddfa Eiddo Deallusol, y Swyddfa Ystadegau Gwledol a Tŷ Cwmnïau, sydd rhyngddynt yn dal dros 70% o ddata Llywodraeth y Deyrnas Unedig. Mae gan y rhanbarth hefyd dair prifysgol, pob un yn cynnig graddau gyda ffocws ar ddata ac yn cynhyrchu ymchwil newydd ym meysydd gwyddor data a dadansoddeg rhagfynegol.

Er hyn, dangosodd ymchwil gan Archwilio Cymru a gyhoeddwyd ym mis Rhagfyr 2018 nad oedd y rhan fwyaf o awdurdodau lleol Cymru yn ddigon 'aeddfed mewn data' i fedru gwneud y defnydd gorau o'r adnoddau cyfoethog yma. Er bod awdurdodau lleol yn casglu lefelau sylweddol o ddata personol, ariannol a chymunedol, canfu'r ymchwil nad oeddent yn buddsoddi yn y sgiliau gofynnol i wneud y defnydd gorau ohono.

Efallai mai'r ffordd orau o ddeall aeddfedrwydd data yw 'parodrwydd' sefydliad i gynnal gwaith data cynyddol gymhleth. Po fwyaf 'ddata-aeddfed' yw sefydliad, y gorau yw'r cyfle i arloesi gyda'r ffyrdd y defnyddir data i lunio gwasanaethau'r sefydliad. Mae gan y rhan fwyaf o awdurdodau lleol beth ffordd i fynd ar eu taith aeddfedrwydd data.

Mae 'fframweithiau' lluosog ar gyfer aeddfedrwydd data, sy'n galluogi sefydliadau i asesu eu sefyllfa bresennol ac ystyried sut y gallent symud ymlaen, a rydym wedi cynnwys dolenni i rai ohonynt yn yr adran 'offer allweddol' isod.

**Er fod pob un yn pwysleisio elfennau ychydig yn wahanol, a siarad yn fras, yr elfennau o aeddfedrwydd data yw:**



Yn y lab data, fe fuom yn gweithio gyda chyfranogwyr i'w helpu i ddeall lefel aeddfedrwydd data eu sefydliad, er mwyn ystyried yr hyn y gallai hyn ei olygu ar gyfer unrhyw arloesi data yr oeddent yn ystyried ei brofi ac i ddechrau meddwl am yr hyn y gallai fod angen i'w sefydliad ei wneud i gynyddu ei lefel o aeddfedrwydd data.



## »» ASTUDIAETH ACHOS

Mae arbrawf Hazel Clatworthy yng nghohort tri yn enghraifft wych o berthnasedd aeddfedrwydd data. Roedd ffocws Hazel ar gynlluniau i gyflwyno ceir rhannu hybrid a thrydan i staff eu defnyddio fel rhan o ymdrechion mwy ar ddatgarboneiddio ar draws Cyngor Sir Fynwy. Roedd ganddi angen canfod y man gorau i leoli'r ceir 'cronfa' yma i annog staff i symud o gerbydau preifat llai effeithiol (a drutach). Roedd Hazel yn gobeithio y gellid defnyddio data o hawliadau milltiroedd staff, yn ogystal ag o'r gyflogres am leoliadau cartrefi a swyddfeydd i gynnal dadansoddiad soffistigedig o ddata.

Yn weddol gyflym, canfu Hazel fod rhai heriau am ansawdd data oedd yn gwneud y dull gweithredu hwn yn anodd. Pa fwyaf yr ymchwiliodd, y mwyaf o broblemau a ganfu gydag ansawdd data felly fe newidiodd ei thrywydd. Penderfynodd Hazel ar fethodoleg yn seiliedig ar asesiad o gryfderau a hefyd wendidau aeddfedrwydd data y cyngor. Er bod ansawdd data yn broblem, canfu arbenigwyr mewnol mewn GIS (systemau data seiliedig ar fap) a allai ei helpu i fanteisio i'r eithaf arno. Mae'n bwriadu ategu'r dadansoddiad hwn gydag ymchwil ansoddol gyda staff.

## Adroddiadau a fframweithiau ar aeddfedrwydd data

### Fframwaith aeddfedrwydd data Archwilio Cymru

Wedi'i ddatblygu yn benodol i'w ddefnyddio mewn llywodraeth leol yng Nghymru, mae fframwaith Archwilio Cymru yn rhannu aeddfedrwydd data i saith elfen – arweinyddiaeth, safonau corfforaethol, data integredig cwsmeriaid, diogelu data, dadansoddeg data, penderfyniadau a yrrir gan ddata, a data agored. Caiff pob un eu hasesu ar dair lefel i ganfod sgôr aeddfedrwydd data.

**Darllenwch fwy** am hyn ar Archwilio Cymru – Aeddfedrwydd llywodraeth leol wrth ddefnyddio data (tud 11-13) yn <https://www.audit.wales/publication/maturity-local-government-use-data>

### Fframwaith Nesta ar aeddfedrwydd data cynghorau

Wedi ei ddatblygu i'w ddefnyddio gan awdurdodau lleol, mae'r dadansoddiad aeddfedrwydd data yn fframwaith Nesta ychydig yn fanylach nag un Archwilio Cymru, gan gynnwys deg elfen gyda phob un yn cael eu hasesu ar bum lefel. Yr elfennau yw casglu data, trefniadaeth data, ansawdd data, llywodraethiant data, tryloywder, gwneud penderfyniadau, perfformiad a gwerthuso, optimeiddio ac awtomeiddio prosesau, galluedd sgiliau data, ac ymwybyddiaeth a diwylliant data.

**Darllenwch fwy** am hyn yn Nesta - Wise Council (tt 104-107) yn [https://media.nesta.org.uk/documents/wise\\_council.pdf](https://media.nesta.org.uk/documents/wise_council.pdf)

### Fframwaith aeddfedrwydd data Data Orchard

Wedi'i ddatblygu ar gyfer ei ddefnyddio gan y sector dim-er-elw, cafodd fframwaith aeddfedrwydd data Data Orchard hefyd ei ddefnyddio'n llwyddiannus gan lywodraeth leol a chyrrff sector cyhoeddus eraill. Yn cynnwys saith elfen a gaiff eu hasesu ar bump 'cam' aeddfedrwydd data, mae rhwng y ddwy fframwaith arall a nodwyd uchod o ran manylder. Yr elfennau yn model Data Orchard yw defnyddiau, data, dadansoddiad, arweinyddiaeth, diwylliant, offer, a sgiliau. Caiff model Data Orchard hefyd ei gefnogi gan declyn asesu ar-lein.

**Darllenwch fwy** am hyn yn Data Orchard - Data Maturity Framework for the Not-for-profit Sector yn <https://www.dataorchard.org.uk/resources/data-maturity-framework>

## Diwylliant o ddysgu

Yn 2019 a 2020 cynhaliodd Nesta waith gyda grŵp blaengar o awdurdodau lleol oedd yn ymchwilio ffyrdd newydd i fynd i'r afael â phroblemau cymdeithasol cymhleth. Roedd rhan o waith y grŵp hwn, a alwyd yn 'upstream collaborative' (<https://www.nesta.org.uk/project/upstream-collaborative/>), yn ymwneud ag edrych rôl mesuriad wrth yrru newid. Daeth y grŵp i'r casgliad, ac mae ein gwaith ar 'atebolrwydd' yn hytrach na 'dysgu'.

Mae Llyfr Magenta Trysorlys Ei Fawrhydi (prif gyhoeddiad y llywodraeth ar werthuso) yn dweud fod dau brif reswm dros werthuso – atebolrwydd a dysgu. Mae mesuriad ar gyfer atebolrwydd yn tueddu i ganolbwyntio ar allbynnau, tebyg i faint o achosion o ymyriad a gafodd eu cyflenwi neu faint o bobl wnaeth ymgysylltu. Ar y llaw arall, mae mesuriad ar gyfer dysgu yn canolbwyntio ar ddeilliannau – beth sy'n gweithio neu ddim yn gweithio a pham.

Mae atebolrwydd yn amlwg yn bwysig pan gaiff arian cyhoeddus ei wario – mae angen i gyllidwyr, gwleidyddion, gweision cyhoeddus a dinasyddion wybod yr hyn a gyflawnir gyda chyllid y cyhoedd. Ond gall bod â ffocws llwyr ar allbynnau ar draul dysgu fygu arloesi. Gall ymddangos fod llai o risg i ddal ati i wneud beth ydym wedi ei wneud bob amser na rhoi cynnig ar rywbeth newydd na fydd efallai yn gweithio.

Er mwyn i arloesi ffynnu, mae'n rhaid i ni greu diwylliant mewn gwasanaethau cyhoeddus sy'n gwerthfawrogi yr hyn a wnaiff ac na wnaiff weithio a pham. Cyhyd â'n bod yn casglu data sy'n ein galluogi i ddysgu o'r pethau newydd yr ydym yn rhoi cynnig arnynt, dylem weld fod dysgu yn llwyddiant ynddo'i hun, yn hytrach na galw ymyriadau newydd nad ydynt yn gweithio fel y rhagwelem yn fethiannau.

## »» OFFER ALLWEDDOL

### Mesuriad ar gyfer dysgu – darllen pellach

**Nesta - Meaningful Measurement**

<https://www.nesta.org.uk/report/meaningful-measurement/>

**Centre for Public Impact - Measurement for Learning Values and Principles**

<https://www.centreforpublicimpact.org/insights/measurement-learning-values-principles>



# My MyST Journey

## Outcome Measures



Young persons details & length of time with service

AGE

16



18 Months



Numerous Residential Homes

MyST work started Oct 20

Borough

Before/Then

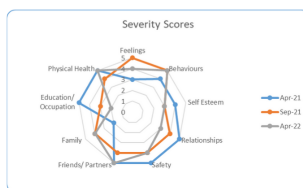
Feelings



Thoughts



Behaviours



Problem severity scale  
Lower scores indicate more severe difficulties

After/Now

Feelings



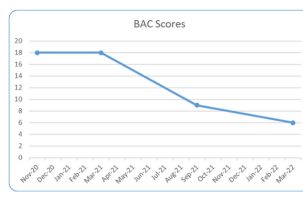
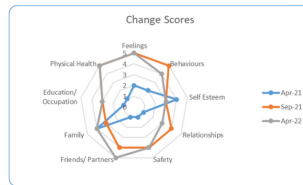
Thoughts



Behaviours

Readiness to change scale, higher scores indicate greater readiness to change

Higher scores indicate greater difficulties. Scores over 5 indicate clinically significant difficulties.



Moved home with Parent Sept 21

## ASTUDIAETH ACHOS

Fe wnaeth Cariad Warrilow (Cyngor Bwrdeistref Sirol Caerffili), a gymerodd ran yng nghohort un, gynnal arbrawf oedd yn wirioneddol hyrwyddo cysyniad ‘mesuriad ystyrlon’. Ffocws Cariad oedd y cwestiwn ‘A fedrwn ddatblygu templed neu declyn casglu data sy’n arddangos effeithiau a deilliannau ehangach y gwasanaeth ar fywydau pobl ifanc yn well na’r hyn a ddarperir ar hyn o bryd gan fethodoleg LIKERT (gweler isod)’. Defnyddiodd ddull gweithredu canoli ar y defnyddiwr i ailddylunio methodoleg mesur effaith Myst (partneriaeth aml-asiantaeth sy’n cefnogi plant sy’n derbyn gofal i aros/dychwelyd i’w cymunedau lleol).

Roedd methodoleg LIKERT yn cynnwys cyfres o gwestiynau ‘graddio’ (gyda sgôr rhwng un a phump), a aseswyd ar gyfnodau gosod, heb fawr neu ddim cyd-destun, i ddeall effaith y gwasanaeth ar ddefnyddwyr. Nid oedd y bobl ifanc a ddefnyddiai’r gwasanaeth yn hoffi’r cwestiynau hyn, ac roeddent yn agored iawn i newid yn seiliedig ar ffactorau cyd-destunol tymor byr. Defnyddiodd Cariad fethodoleg prototeipio i gyd-ddylunio teclyn mesur newydd gyda phobl ifanc a fyddai’n goresgyn y ddau fater hyn ac yn grymuso pobl ifanc i asesu eu cynnydd eu hunain, ac ar yr un pryd yn darparu gwybodaeth llawer mwy cyfoethog i’r tîm darparu gwasanaeth.

Fe wnaeth ymgysylltu â rhanddeiliaid alluogi Cariad i asesu’r ffordd orau o gynnal yr arbrawf i sicrhau’r gefnogaeth fwyaf, gan feddwl lle gallai gwahanol rhanddeiliaid eistedd ar sbectrwm o agoredrwydd i ddysgu. Fel canlyniad, ni chafodd Cariad wared ar yr hen fethodoleg yn llwyr, ond fe wnaeth ei chryfhau gyda mesurau newydd i helpu gwneud asesiad mwy ystyrlon o effaith y gwasanaeth. Gallwch ddarllen mwy am arbrawf Cariad yma:

<https://sway.office.com/48P7FzF03ADtnWTV?ref=Link>



## Uniondeb wrth ddefnyddio data

Mae pawb ohonom yn gyfarwydd â'r rhesymau pam fod angen i'n data gael ei drin gydag uniondeb, yn arbennig pan gaiff ei drafod gan y gwasanaethau cyhoeddus. Gall y difrod unigol, ariannol ac enw da a achosid gan gam-drin data personol fod yn sylweddol. Gall hefyd gael effaith wael ar ffydd mewn democratiaeth. Weithiau bu ymateb y sector cyhoeddus yn eithaf ceidwadol: tynnu sylw staff at gosbau uchel am fethiannau GDPR, er enghraifft,

Mae ein gwaith ar Infuse yn hoffi edrych ar y broblem mewn ffordd wahanol. Beth os gall casglu a defnyddio data mewn modd moesegol gefnogi democratiaeth? Gall data fod yn offeryn i wir ddeall bywydau pobl a rhannu gyda nhw i greu y gwasanaethau maent eu hangen. Yn y lab data, cafodd cyfranogwyr eu hannog i feddwl sut y gellir defnyddio data yn y ffordd hon, a ble gallwn rannu'r offer a chyfeiriadau meddwl sydd eisoes yn bodoli i helpu.

### »» OFFER ALLWEDDOL

## Cynfas moeseg data y Sefydliad Data Agored (ODI)

Fe wnaethom gyflwyno cyfranogwyr i gynfas moeseg data yr ODI, offeryn gwirioneddol ddefnyddiol sy'n cynnwys nifer o bromptiau yn cwmpasu llawer o agweddau o foeseg data. Mae'r cynfas yn fan cychwyn i feddwl am foeseg data ac mae'n ddigon syml i rai heb fod yn arbenigwyr data ei ddefnyddio.

Cynfas moeseg data ODI <https://theodi.org/article/the-data-ethics-canvas-2021/>



## »» ASTUDIAETH ACHOS

Roedd Tristan Dunlop (Cyngor Sir Fynwy, cohort tri) yn croesawu'r syniad fod deall bywydau pobl yn hollbwysig wrth weithio gyda nhw i greu'r gwasanaethau maent eu hangen, roedd yr arbrawf yn seiliedig ar y stori gweithredu data ddilynol:

**Pe na fyddem ond yn gwybod** beth oeddem angen i wybod am amgylchiadau pobl i'w cyfateb gyda'r cymorth mwyaf priodol  
**gallem** addasu ein prosesau i gasglu'r wybodaeth ganddynt  
**fel** y caiff mwy o bobl eu hatgyfeirio at y cymorth priodol.

Gan gydnabod pwysigrwydd cysylltiad cyntaf defnyddwyr gwasanaeth gyda gwasanaeth (yn arbennig un yn canoli ar lesiant), dewisodd Tristan ganolbwyntio ar y broses brysbennu ddechreuol. Yn gyntaf fe fapiodd y broses brysbennu ac yna greu pedair taith defnyddiwr posibl drwy'r system yn seiliedig ar y lefelau ymgysylltu amrywiol y defnyddiwr a hefyd yr aelod o staff.

Fe wnaeth hefyd ddylunio a phrofi set newydd oedd yn canoli ar y person o gwestiynau brysbennu myfyriol ac adnodd llesiant gyda ffocws ar gyflogadwyedd, gan amlygu'n benodol sut mae'r tîm yn gweithio a'r gwasanaethau sydd ar gael.

Dywedodd Trystan fod yr arbrawf wedi amlygu'r cysylltiad rhwng perthnasoedd, emosiynau, eglurdeb a phrosesau. "Os na chaiff perthynas a rapport eu hadeiladu, efallai na fydd person yn teimlo'n gysurus i ddatgelu pa gymorth maent ei angen. Mae tueddiad dymunoldeb cymdeithasol neu gydymffurfiaeth cudd yn bosibl, dyma lle bydd pobl yn rhoi'r atebion y credant y bydd y gweithiwr proffesiynol eisiau eu clywed.

"Ar y llaw arall, os yw perthnasoedd yn effeithiol, mae hyn yn rhoi sylfaen ar gyfer yr atgyfeiriad, y sawl sy'n atgyfeirio a'r sawl sy'n derbyn (gweithiwr brysbennu) i wrando ar a deall safbwyntiau, gwrthoded ac anghenion person.

"Yn yr un modd, mae gan emosiynau ac os ydynt yn cael eu derbyn ran yn effeithlonrwydd atgyfeiriadau. Sut mae'r person yn teimlo? A allant fod yn onest? A ydynt yn teimlo y caiff eu llais ei glywed? Beth sy'n mynd ymlaen ar gyfer y sawl sy'n atgyfeirio? A ydynt yn wir yn deall yr hyn sy'n cael ei ddweud, ac mewn rhai achosion, beth sy'n parhau heb ei ddweud?"



# LAB CAFFAEL

PROCUREMENT LAB >>> infuse

### Joint procurement

100% of the budget for procurement

- 1. Establish a joint procurement team
- 2. Develop a joint procurement strategy
- 3. Identify joint procurement opportunities
- 4. Develop joint procurement processes
- 5. Implement joint procurement processes
- 6. Monitor and evaluate joint procurement processes



# Lab caffael

Mae'r sector cyhoeddus yng Nghymru yn gwario dros £6 biliwn y flwyddyn ar nwyddau a gwasanaethau. Mae hyn yn ffigur sylweddol sy'n rhoi cyfleoedd marchnad pwysig i gynyddu i'r eithaf yr effaith ar y pwrs cyhoeddus a sicrhau deilliannau strategol ehangach.

Mae'n bwysig fod y strategaeth caffael yn gydnaws gyda nodau strategol ehangach y sefydliad i sicrhau fod gwariant caffaeliad yn cyfarch anghenion y gymuned y mae'n eu gwasanaethu. O'u defnyddio'n effeithiol, gall grym caffael sicrhau y gwerth gorau posibl am arian drwy gyfoethogi buddion cymunedol ehangach a chyfarch yr agenda datgarboneiddio, heb fawr neu ddim cost ychwanegol.

Gyda'r diwygiadau arfaethedig i gaffael (<https://www.gov.wales/procurement-reform-transparency-html>), mae gan swyddogion caffael ddyletswydd i ailystyried sut y maent yn gwario arian ac yn lle canolbwyntio ar y gost isaf (tendr mwyaf manteisiol yn economaidd), o hyn ymlaen dylent roi blaenoriaeth i'r 'gwerth' ychwanegol (tendr mwyaf manteisiol) y gellir ei sicrhau drwy gontractau.

Mae angen i gaffael sicrhau gwerth cyhoeddus ehangach ond gall hyn olygu bod angen newid mewn cyfeiriad meddwl a diwylliant, nid yn unig gan y swyddogion caffael ond ar draws y sefydliad. Mae'r newid hwn mewn dealltwriaeth yn un o'r amcanion allweddol ar gyfer y lab caffael.

I helpu cyfarch y newidiadau hyn, roedd ffocws y lab caffael ar dair neges allweddol:

## Negeseuon allweddol:



**Gall pawb fod â rôl mewn gwella gwariant cyhoeddus strategol.**



**Mae caffael cynaliadwy yn allweddol i sicrhau deilliannau strategol.**



**Gall sut y prynwch fod yr un mor bwysig â'r hyn a brynwch.**



# Gall pawb chwarae rhan mewn gwella gwariant cyhoeddus strategol

Gweledigaeth Llywodraeth Cymru ar gyfer caffael gan y sector cyhoeddus yw:



Mae caffael y sector cyhoeddus yng Nghymru yn ddull pwerus o sicrhau newid parhaus i gyflawni canlyniadau cymdeithasol, economaidd, amgylcheddol a diwylliannol er lles Cymru.



Caiff y strategaeth genedlaethol hon ar gyfer Cymru ei llywio ymhellach gan ddeg egwyddor sydd ar gael: <https://www.gov.wales/procurement-policy-statement-html>

Yn ychwanegol, mae Deddf Llesiant Cenedlaethau'r Dyfodol (Cymru) 2015 (<https://www.gov.wales/well-being-future-generations-act-essentials-html>) yn rhoi cwpawd moesol ar gyfer cyrff cyhoeddus yng Nghymru, gan gynnig saith nod llesiant a phump ffordd o weithio. Mae angen i'r egwyddorion hyn gael eu hymwreiddio'n ddwfn mewn gwariant caffael. Mae ymarfer caffael cyhoeddus strategol a chynaliadwy yn golygu y gall sefydliadau sicrhau nodau llesiant cymdeithasol, economaidd, amgylcheddol a diwylliannol ehangach drwy eu grym prynu. Mae'n rhaid i swyddogion caffael ddangos eu bod yn ymchwilio'r deilliannau ychwanegol seiliedig ar werthoedd y gellir eu cyflawni drwy arferion caffael effeithol. Mae gwneud hyn yn dda yn golygu bod angen dealltwriaeth ddofn ar draws yr holl sefydliad fel y caiff croniad digonol ei greu i arloesi ac ychwanegu gwerth.

I ddechrau'r trosiant mewn syniadau gallodd cyfranogwyr Infuse, nad oeddent yn bennaf yn gweithio ym maes caffael, gysylltu â phenderfyniadau cynaliadwy o safbwynt personol. Yn ystod y sesiynau lab caffael fe wnaethom ymchwilio'r mathau o ffactorau oedd yn dylanwadu ar wneud penderfyniadau wrth brynu bwyd neu ddillad. Fe wnaethom ofyn os oedd cyfranogwyr bob amser yn cymryd y dewis rhataf neu os oedd yn well canolbwyntio ar ansawdd? Roedd cwestiynau pellach yn ymwneud ag unrhyw ystyriaeth ar gyfer yr amgylchedd a milltiroedd ffordd neu gostau logisteg, ac ymchwilio opsiynau lleol.

Cig a chynhyrchu bwyd oedd rhai o'r prif ymatebion pan geisiodd cyfranogwyr 'brynu cynnyrch Prydeinig' a chefnogi ffermwyr lleol yn ogystal â gostwng milltiroedd bwyd. Roeddent hefyd yn ystyried lle cafodd eu dillad eu gwneud ac nid oeddent eisiau cefnogi rhai llywodraethau gyda'u pryniadau. Roedd Masnach Deg yn enghraifft arall lle'r oedd

cyfranogwyr yn ystyried ffactorau tu hwnt i gost wrth wneud penderfyniadau, gan fod eisiau gwneud effaith gymdeithasol drwy'r hyn a brynent.

Mae ystyried eu harferion gwariant eu hunain wedi helpu cyfranogwyr i sylweddoli y gall sefydliadau cyhoeddus hefyd wneud penderfyniadau ar brynu sydd ag effeithiau ehangach ac sy'n cyfrannu at eu nodau strategol.

Roedd tybiaeth yn aml mai rôl y timau caffael oedd penderfyniadau ar brynu ond y pwyslais yn y lab caffael oedd **i'r agenda cynaliadwyedd fod yn wir lwyddiannus, mae angen i bawb yn y sefydliad ystyried eu rôl wrth helpu i sicrhau'r effaith orau oll ar gyfer gwariant cyhoeddus.**

Er enghraifft, wrth adeiladu cyfleusterau cymunedol, mae potensial i gyrchu deunyddiau cynaliadwy, cefnogi busnesau lleol a gweithio gyda chymunedau i ymchwilio cyfleoedd cyflogaeth lleol a'r mathau o ddarpariaethau a gaiff eu rhedeg. Byddai prosiect cymunedol fel hyn yn cynnwys timau datblygu economaidd, gweithwyr cymunedol a thimau datgarboneiddio. Gall swyddogion caffael roi mewnbwn pwysig yn nyluniad cynnar y gwaith adeiladu hwn, ond mae'n aml yn wir mai capasiti ac adnoddau cyfyngedig sydd gan lawer o gyrff cyhoeddus. Felly, mae ffocws y lab ar ddull gweithredu sefydliad cyfan i feddwl sut y gall pob tîm gyfrannu at yr agenda yma.

Yn hytrach na thybio fod gan dimau caffael y galluedd a'r sgiliau i geisio'r datrysiaidau mwyaf lleol a chynaliadwy, sylweddolodd cyfranogwyr Infuse fod angen **dull mwy ar y cyd** i gynyddu i'r eithaf effaith gwariant cyhoeddus ac i ailystyried eu rolau wrth wneud hynny.





## »» ASTUDIAETH ACHOS

Roedd Denise Raffill, Llywodraeth Cymru, cohort tri, eisoes yn ymchwilio ffyrdd i gyfarch y gostyngiad pryderus mewn galluedd caffael drwy gynlluniau prentisiaeth. Fodd bynnag, fe wnaeth cyflwyniadau yn rhaglen Infuse amlygu ymhellach y brys i ddatblygu gweithlu medrus – yn arbennig o amgylch cynaliadwyedd a sero net. Ceisiodd ateb y cwestiwn ‘Sut gallwn ni atgynhyrchu rhaglen meithrin gallu llwyddiannus mewn un rhanbarth o Gymru i ranbarth arall, a mesur ei llwyddiant?’

Rhoddodd Infuse gyfle i Denise ymchwilio lled ac effaith syniadau presennol yn y maes hwn. Dywedodd Denise i hyn fod yn broses werthfawr, a arweiniodd at gwestiynau ar welededd y proffesiwn, camsyniadau am y swyddogaeth ei hun a'i gallu i ychwanegu gwerth ynghyd â pha mor ddeniadol yw fel opsiwn gyrfa yn gyffredinol.

Rhoddodd trafodaeth drwy'r lab caffael gyfle i ymchwilio rhaglen lleoliad wedi'i chyllido, drwy drefniadau peilot drwy gydweithio gyda chyrff cyhoeddus yng ngogledd Cymru yn cynnal rhaglen debyg i'r un yn ne Cymru.

Cafodd heriau lluosog eu hwynebu tebyg i amserlenni tyn ac alinio'r prosiect gyda blwyddyn academaidd prifysgolion, ond fe wnaeth y dull pedwar cam i fireinio'r broblem a gyflwynwyd yn ystod y cyfnod ymchwilio, y ddyfais stori gweithredu data a sgysiau unigol gyda chydweithwyr a chymdeithion eraill alluogi Denise i lunio cynllun gweithredu. Y canlyniad hyd yma yw i ddau fyfyrwr gael cynnig lleoliadau ar dâl am 12 mis mewn gwahanol sectoru gyda thimau masnachol yng nghyrrff cyhoeddus Cymru. Mae trafodaethau yn dal i fynd rhagddynt gydag un sefydliad nawdd posibl mewn sector gwahanol, felly mae'r prosiect yn parhau.



### Pecyn cymorth arloesi LOTI mewn caffael

Fe wnaethom gyflwyno cyfranogwyr i becyn cymorth LOTI (Swyddfa Technoleg ac Arloesi Llundain) mewn pecyn cymorth caffael sy'n ganllaw defnyddiol ar gyfer rhai heb fod yn arbenigwyr sy'n dymuno coeddu eu rôl mewn gwella gwariant cyhoeddus strategol. <https://loti.london/resources/innovation-in-procurement-toolkit/>

**Rhannodd Cheryl Haskell, o gohort un, sylwadau gyda ni am sut y gwnaeth y pecyn cymorth ei helpu i ymwreiddio arloesi yn ei gwaith ar gyfer Cyngor Sir Fynwy:**

“

“Fe wnaeth pecyn cymorth arloesi LOTI mewn caffael fy ngalluogi i ailystyried fy mhroblem ddechreuol, ac yna ei dadadeiladu gyda golwg ar benderfynu ar yr wir broblem, a ddechreuodd allan fel bod ‘y system’ ac yn y diwedd symudodd ymlaen i ymchwilio cyfeiriad meddwl defnyddwyr.”

“O'i ddefnyddio fe ddysgais fod caffael yn gysyniad llawer mwy na dim ond 'prynu' a drwy ddefnyddio pecyn cymorth i baratoi, dylunio a gweithredu roeddwn yn ofalus i gynnwys cwsmeriaid, cydweithwyr a systemau wrth ddylunio datrysiad a allai ddiwallu anghenion mewn gwahanol ffyrdd ac yn fwy holistig. Roedd yn rhwydd iawn defnyddio y pecyn cymorth mewn methodoleg cam wrth gam ac roedd wedi'i anelu at bobl heb unrhyw arbenigedd mewn caffael.”

”



# Caffael cynaliadwy yw'r allwedd i gyflawni deilliannau strategol

Mae caffael cynaliadwy'n golygu cyrchu'n gyfrifol i wneud y mwyaf o'r effaith ar bobl a'r blaned, tra hefyd yn ystyried pris. Felly, yn hytrach na dim ond gwobrwyo'r opsiwn rhataf ar gyfer pryniannau, mae sefydliadau'n archwilio'r gost oes gyfan ac yn sicrhau'r buddion mwyaf posibl i'r economi a'r amgylchedd lleol trwy bedair elfen caffael cynaliadwy:



## 1. Paratoi

Un o'r pwyntiau pwysicaf i'w gofio yng nghyswllt caffael cynaliadwy yw fod sicrhau effeithiau ychwanegol ar yr amgylchedd, yr economi lleol neu gymuned yn cymryd amser. Felly, mae'n hanfodol y caiff blaenoriaethau allweddol eu cyfarch wrth gynllunio.

Yn gyntaf, dylai cynlluniau cynaliadwyedd fod yn gydnaws gyda'r strategaeth sefydliadol ac anghenion lleol neu ranbarthol y gymuned y mae'n ei gwasanaethu. Er enghraifft, os yw gwella iechyd a llesiant yn nod sefydliadol allweddol, mae angen i hyn gael ei adlewyrchu yn y deilliannau caffael wrth sicrhau gwerth drwy wariant cyhoeddus.

Ail flaenoriaeth allweddol yw y rhoddir llwybr digonol i alluogi cynllunio ac ymgysylltu gyda'r gymuned cyflenwyr. Mae hysbysiad dynodi blaenorol (PIN) yn arwydd i'r marchnadle fod cyfle contract yn yr arfaeth. Gall hyn gael ei ddilyn gan ddigwyddiad 'cwrdd â'r prynwr' neu ddiwrnod ymgysylltu cyflenwyr.

Mae ymgysylltu â'r farchnad yn bwysig i gael dealltwriaeth o ba gynnyrch a gwasanaethau sydd ar gael, ac i feddwl sut y gellir ychwanegu gwerth drwy'r broses caffael. Dylai rhoi digon o amser yn y broses gaffael i wneud y gweithgareddau hyn arwain at effeithiau mwy sylweddol o wariant caffael. Ond dim ond os oes cefnogaeth gan weddill y sefydliad i gynnig llwybr digonol y gall hyn ddigwydd. Mae hyn hefyd yn galluogi busnesau, yn arbennig fusnesau bach a chanolig, i gynyddu maint eu gweithrediadau a'u cadwyni cyflenwi.

Roedd pwysigrwydd **ymgysylltu cynnar yn y farchnad** yn neges arall gyson a gafodd ei chyfathrebu drwy'r lab caffael, gan helpu cyfranogwyr Infuse i werthfawrogi'r cyfraniadau sylweddol y gall dull gweithredu sefydliad cyfan ei gael wrth gynyddu effaith drwy wariant caffael.

## 2. Rheoli contract mewn modd rhagweithiol

Unwaith y dynodwyd gwerth cynaliadwy ac effeithiau ychwanegol, mae'n bwysig ystyried sut y cânt eu monitro i sicrhau fod yr amodau a addawyd gan gyflenwyr yn cael eu diwallu. Os, er enghraifft, eich bod wedi cynnwys mesurau o ostwng allyriadau yn y tendr, bydd angen i chi ystyried os oes gennych fesur llinell sylfaen neu os oes arbenigydd amgylcheddol i helpu dangos yr effaith. Os ydym yn gofyn am brentisiaethau ychwanegol neu hyfforddiant ychwanegol, sut y caiff hynny eu hadrodd a beth sy'n digwydd os na chaiff y meini prawf eu diwallu?

Oherwydd heriau capasiti mewn timau caffael, gall cwestiwn allweddol godi i sefydlu cyfrifoldeb pwy yw rheoli contractau. Yn aml ni chaiff y monitro hwn ei ystyried fel rhan o gaffael cynaliadwy ond hebdo, nid oes unrhyw warant y caiff effeithiau ychwanegol eu gwireddu.

## 3. Cymesuredd

Yn ein profiad ni, mae sefydliadau yn aml yn gwneud y camgymeriad o geisio uchafu pob agwedd o werth ychwanegol gyda phob pryniant a wnânt. Mae lluo o ganllawiau ar ychwanegu gwerth gydag ystod cyfan o wahanol ofynion cynaliadwyedd y gellir eu hychwanegu at dendrau. Dilynwch y dolenni hyn i gael mwy o wybodaeth:

**Caffael sector cyhoeddus:** <https://www.gov.wales/public-sector-procurement>

**Caffael - Comisiynydd Cenedlaethau'r Dyfodol Cymru:**  
<https://www.futuregenerations.wales/work/procurement/>

Fodd bynnag, os na chaiff ei ddeall ac os na chaiff ei ymwreiddio yn y broses caffael, gall cynaliadwyedd dod yn rhywbeth blwch ticio yn unig lle caiff gofynion eu hychwanegu mewn modd tocenistaidd heb ystyried pa mor briodol neu realistig ydynt ar gyfer cyflenwyr.

Mae cymesuredd a dichonolrwydd yn gysyniadau pwysig i'w hystyried. Yn hytrach na chymryd ymagwedd un maint i ffitio pawb, mae'n ddefnydd mwy effeithiol o amser ac adnoddau i roi blaenoriaeth i'r meysydd gwariant hynny lle gellir sicrhau'r effaith fwyaf. Fodd bynnag, bydd categorïau gwariant, tebyg i dai, addysg a gofal cymdeithasol lle gellir sicrhau effaith sylweddol drwy wariant cyhoeddus. Felly mae'n bwysig meddwl ymlaen ac ymchwilio a chytuno'n fewnol pa feysydd gwariant fydd yn sicrhau'r effaith mwyaf, a rhoi blaenoriaeth i'r meysydd hynny.

## 4. Llwybrau

Mae llwybrau caffael yn allweddol i sicrhau caffael cynaliadwy gan ei fod yn galluogi i bawb mewn sefydliad feddwl sut y gallant ychwanegu gwerth a dynodi cyfleoedd ar gyfer y gymuned leol ac amgylchedd.

Mae paratoi, rheoli contract rhagarweiniol a chymesuredd yn ymagweddau at greu a mesur effeithiau ychwanegol pan maent yn ymwneud yn uniongyrchol â phrynu eitemau neu gomisiynu gwasanaethau. Mae'r llwybr caffael yn rhoi gwybodaeth ar holl ofynion prynu sefydliad. Mae hyn yn rhan bwysig o'r broses caffael ar gyfer ymchwilio tendrau sydd ar y gweill ac ystyried sut y gallech chi neu eich adran helpu i gynyddu effaith y gwariant hwnnw yn defnyddio gwybodaeth ac arbenigedd y tu allan i'r tîm caffael. Mae hefyd yn rhoi cyfleoedd i roi sylw i dendrau gyda chyflenwyr lleol posibl a siarad gyda phobl yn y tîm a'r sefydliad i ganfod mwy o wybodaeth.



### »» ASTUDIAETH ACHOS

Wedi'i ysbrydoli ar ôl mynychu'r lab caffael ar gyfer cohort dau, sylweddolodd Owain Morris (Chwaraeon Cymru) er bod cynaliadwyedd yn allweddol i strategaeth hirdymor y sefydliad, nad oedd hyn yn cael ei adlewyrchu yn unrhyw un o'u prosesau caffael. Felly cynhaliodd arbrawf i brofi sut y gallai caffael cynaliadwyedd gael ei wreiddio mewn caffael, mewn sefydliad heb fawr iawn o adnoddau caffael.

Sylweddolodd fod angen i arferion caffael cynaliadwy gael eu hymwreiddio mewn prosesau caffael ar draws y sefydliad a felly profwyd sut y gallai unigolion fabwysiadu pedair hanfod caffael cynaliadwy heb i hyn fod yn orfeichus ar eu llwyth gwaith. Mae'r arbrawf yn dal i gael ei weithredu ond drwy gydweithio gyda'i gydweithwyr, mae Owain wedi sicrhau cefnogaeth gan yr holl sefydliad i uchafu deilliannau strategol y sefydliad.

# Dulliau i helpu sefydliadau ymwreiddio caffael cynaliadwy:

## Paratoi

Mae WRAP Cymru a Gwasanaethau Masnachol y Goron ill dau wedi cynhyrchu canllawiau i'ch helpu ystyried ymgysylltu cynnar gyda'r farchnad. Mae'r rhain yn adnoddau a phecynnau cymorth defnyddiol i gefnogi rhesymeg a chefnogi gweithgaredd ymgysylltu cynnar. Mae'r dolenni yn cynnig gwahanol ddulliau o wneud hynny. Mae'r Gyfnewidfa Gwerth Cymdeithasol hefyd yn dull defnyddiol ar gyfer cysylltu contractwyr gydag elusennau a chyrrff trydydd sector i wneud gwerth cymdeithasol yn fwy perthnasol a phenodol i faes.

**Gwasanaethau Masnachol y Goron** - <https://www.crowncommercial.gov.uk/news/how-to-carry-out-early-market-engagement-successfully-procurement-essentials>

**Wrap Cymru** - <https://wrapcymru.org.uk/resources/guide/sustainable-procurement-early-market-engagement-guidance>

**Cyfnewidfa Gwerth Cymdeithasol** - <https://www.socialvalueexchange.org/>

## Rheoli contract rhagweithiol

Mae'r Porth Gwerth Cymdeithasol wedi creu canllawiau ar gyfer sicrhau y caiff gwerth cymdeithasol ei weithredu a fydd yn ddefnyddiol iawn i unrhyw un nad yw'n gyfarwydd gyda rheoli contract neu gymalau gwerth cymdeithasol.

**Porth Gwerth Cymdeithasol** - <https://socialvalueportal.com/resources/report/social-value-movement/contract-management-in-social-value/>

## Cymesuredd

Mae fframwaith Themâu, Deilliannau a Mesurau Cymru (TOMS) Cymru yn cynnig cyngorion ac enghreifftiau defnyddiol o'r gwahanol fathau o ystyriaethau cymdeithasol, amgylcheddol a diwylliannol y gallech fod eisiau ei cynnwys i uchafu effaith eich gwariant.

**TOMS Cenedlaethol** - <https://www.nationalsocialvaluetaskforce.org/national-toms-wales>

## Llwybrau

Cyn hir bydd yn ofyniad statudol i bob corff cyhoeddus gynhyrchu llwybrau caffael, felly byddant yn weladwy i'r cyhoedd yn fuan. Yn y cyfamser dyma ychydig o enghreifftiau o llwybrau caffael byw a blaenrol gan sefydliadau sector cyhoeddus.

### **Cyfleoedd caffael sector cyhoeddus ar y cyd yng Nghymru:**

<https://www.gov.wales/sites/default/files/publications/2022-08/procurement-pipeline-for-welsh-public-sector-2022.pdf>

### **Llwybr caffael Cyfoeth Naturiol Cymru:**

<https://naturalresources.wales/about-us/what-we-do/strategies-and-plans/procurement-information/nrw-upcoming-contracts-procurement-pipeline-2022/?lang=en>

### **Bargen Dinas Abertawe:**

<https://www.swanseabaycitydeal.wales/media/1722/sbcd-procurement-pipeline-jan-23-final.pdf>



# Gall sut y prynwch fod yr un mor bwysig a'r hyn a brynwch

Wrth ystyried caffael cynaliadwy un o'r cwestiynau cyntaf yn y cylch caffael (<https://www.cips.org/intelligence-hub/procurement/procurement-supply-cycle>) yw canfod os oes angen prynu yn newydd o gwbl.

Mae Datganiad Polisi Caffael Cymru a nodwyd yn gynharach yn y llawlyfr yn nodi pwysigrwydd 'caffael cynyddol' drwy 'economi gylchog' ac 'economi sefydliadol'. Mae Llywodraeth Cymru yn nodi y dylai swyddogion caffael ystyried cynnyrch wedi eu hailgylchu, eu hail-ddefnyddio a'u hailgynhyrchu. Mae'r egwyddorion hyn yn weithredol nid yn unig i'r cynnyrch neu wasanaeth sy'n cael eu caffael ond hefyd gadwyn cyflenwi y prif sefydliad contractio.

Cyn dechrau'r broses caffael, mae'n bwysig cofio y caiff yr effeithiau mwyaf eu cydnabod wrth ystyried yr economi gylchol, lle nad oes angen prynu nwyddau a gwasanaethau o'r newydd ond os felly, ar ôl eu defnyddio, gellir eu hailgylchredeg i leihau neu ddileu gwastraff yn gyfangwbl fel yr esbonnir yn y fideo yma - - <https://www.youtube.com/watch?v=QdIMWdBUB6E&t=36s>

I wneud i hyn ddigwydd yn effeithlon, **mae ymgysylltu cynnar â'r farchnad yn allweddol i sicrhau gwerth gorau.**

## »» OFFER ALLWEDDOL

### Ymagwedd astudiaeth achos

Defnyddiodd y lab caffael adeiladu sefyllfa astudiaethau achos i gefnogi cyfranogwyr i gymryd ymagwedd fwy rhagweithiol at gaffael. Fe wnaethom roi enghraifft i gyfranogwyr o wariant cyhoeddus posibl, a gan weithio mewn grwpiau bach gofynnwyd iddynt ddynodi sut y byddent yn uchafu effaith y gwariant hwnnw. Arweiniodd rhoi enghraifft o'r tu allan i'w maes gwaith arferol at syniadau a sylwadau creadigol am sut i weithredu caffael cynaliadwy ond hefyd sylweddoli y rôl y gallent hwy ac aelodau eraill eu timau ei chwarae wrth weithredu'r agenda pwysig yma.

**Rhai o'r sefyllfaoedd astudiaeth achos a ddefnyddiwyd ar gyfer y gwaith hwn oedd:**

**Datgarboneiddio tai** - Mae cymdeithas tai leol eisiau i'w cyflenwad tai cymdeithasol fod yn niwtral o ran carbon erbyn 2030. Drwy wneud hynny maent eisiau sicrhau y gallant uchafu'r buddion i'r economi leol ac annog cynaliadwyedd.

**Cwestiwn:** Sut fyddech chi'n cyflawni'r nodau hyn ac uchafu gwerth cymdeithasol y gwaith hwn?

**Bwyd ysgol** - Penderfynodd dau gorff cyhoeddus ym Mhrifddinas-Ranbarth Caerdydd eu bod eisiau gostwng eu costau drwy brynu cyflenwadau bwyd ar y cyd ar gyfer eu ffreuturau. Maent hefyd eisiau gostwng eu ôl-troed carbon o brynu bwyd os yn bosibl.

**Cwestiwn:** Sut y gallwch uchafu y gwerth cymdeithasol o'r prosiect hwn ac a oes unrhyw botensial i'w ehangu?

Gofynnwyd i gyfranogwyr Infuse iystyried ymhellach os oedd pwnc eu hastudiaeth achos yn broblem **syml neu gymhleth**. Gwahoddwyd pob grŵp i gyflwyno eu cynigion a rhannu gwybodaeth gyda gweddill y cohort a arweiniodd at rai trafodaethau buddiol am wahanol ymagweddau i'w hystyried mewn bywyd go iawn.







# infuse

GWASANAETHAU ARLOESOL Y DYFODOL  
INNOVATIVE FUTURE SERVICES



[Infuse@monmouthshire.gov.uk](mailto:Infuse@monmouthshire.gov.uk)

[www.monmouthshire.gov.uk/infuse](http://www.monmouthshire.gov.uk/infuse)



Y Lab



monmouthshire  
sir fynwy



UNDEB EWROPEAIDD  
EUROPEAN UNION



Llywodraeth Cymru  
Welsh Government

nesta



Prifddinas  
Ranbarth  
Caerdydd

Cardiff  
Capital  
Region

CARDIFF  
UNIVERSITY  
PRIFYSGOL  
CAERDYDD

**Cronfa Gymdeithasol Ewrop**  
**European Social Fund**