

Diweddariad Briffio Ffosffadau Gorffennaf 2023

- 1.1 Mae'r papur hwn yn rhoi'r wybodaeth ddiweddaraf am y mater amgylcheddol heriol o ansawdd dŵr yn Afon Gwy ac Afon Wysg. Mae Sir Fynwy yn gorwedd yn rhannau isaf y ddwy afon, cyn iddynt fynd i mewn i Aber Afon Hafren. Mae'r materion a ddisgrifir isod yn effeithio ar y rhannau di-lanw cyfan o'r ddwy afon. Mae'r papur hwn yn canolbwyntio ar y goblygiadau i Sir Fynwy o ran cynigion datblygu a datblygu'r Cynllun Datblygu Lleol Amnewid (CDLIA).
- 1.2 Mae'r Afon Gwy ac Afon Wysg yn Sir Fynwy wedi'u dynodi'n Ardaloedd Cadwraeth Arbennig (ACA). Mae gan y ddwy afon lefelau annerbyniol o uchel o ffosffadau sy'n niweidio ansawdd y dŵr a'r ecosystem. Yn y ddau ddalgylch afon hyn, mae'r dystiolaeth yn dangos bod tua 2/3 o'r llygredd ffosffadau yn deillio o amaethyddiaeth, megis ffermydd dofednod dwys, taenu gwrtaith a dŵr ffo o gaeau amaethyddol.

2. Ffynonellau llygredd - dadansoddiad Dŵr Cymru:

	Afon Wysg	Afon Gwy
Amaethyddiaeth	67%	72%
Gwaith Trin Dŵr Gwastraff (GTDG)	21%	23%
Gollyngiadau dros dro	1%	2%
Arall	11%	3%

- 1.3 Dangosir maint y dalgylch afon yr effeithir arno yn Sir Fynwy yn Atodiad 1.
- 1.4 Yn dilyn achos Llys proffil uchel a adwaenir fel yr achos 'Dutch', daeth yn amlwg bod angen mwy o weithredu na cheisio gwella ansawdd dŵr trwy Gynlluniau Rheoli Maetholion yn unig. O ganlyniad, ym mis Ionawr 2021 cyhoeddodd Cyfoeth Naturiol Cymru (CNC) ganllawiau cynllunio yn ymwneud ag allbwn ffosffadau o gynigion datblygu. Mae'r canllawiau hyn yn sicrhau mai dim ond os ydynt yn arwain at effaith niwtral neu welliant mewn lefelau ffosffad yn yr afon (niwtraliaeth neu welliant) y gellir rhoi caniatâd cynllunio i gynigion datblygu. Mae'r canllawiau cynllunio hyn yn effeithio ar benderfyniadau nifer o Awdurdodau Cynllunio Lleol ledled Cymru mewn perthynas â'u cyrsiau dŵr Ardal Cadwraeth Arbennig (ACA).
- 1.5 Ers cyflwyno'r canllawiau, mae Cyngor Sir Fynwy wedi bod yn gweithio ar y cyd ag amrywiaeth o sefydliadau gan gynnwys CNC, Dŵr Cymru, Llywodraeth Cymru, Cyngorau eraill yng Nghymru a Lloegr, grwpiau amgylcheddol, datblygwyr, ffermwyr a rhanddeiliaid eraill i geisio sefydlu atebion a fydd yn sicrhau na fydd cynigion datblygu yn cael effaith andwyol ar ansawdd dŵr o fewn afonydd yr ACA ond yn hytrach yn gweld iechyd ein hafonydd yn cael ei ddiogelu a'i adfer.
- 1.6 Ym mis Chwefror 2023, ymrwymodd Dŵr Cymru i fuddsoddi £60m pellach ledled Cymru cyn diwedd 2025 i leihau'r cyfraniad ffosfforws o ollyngiadau Gweithfeydd Trin Dŵr Gwastraff (GTDG). Mae hyn yn ychwanegol at fuddsoddiad cychwynnol o £100m i leihau ffosfforws o fewn eu Cynllun Rheoli Asedau cyfredol ar gyfer 2020-2025 (AMP7).
- 1.7 Mae 36 GTDG o wahanol feintiau yn Sir Fynwy. Dim ond GTDG Rhaglan sydd â'r gallu i dynnu ffosffadau o'r dŵr gwastraff ar hyn o bryd. Mae Dŵr Cymru wedi ymrwymo i flaenoriaethu gwaith gwella yn GTDG Llan-ffwyst sy'n gwasanaethu'r Fenni (gan fod o fudd i ddalgylch Afon

Wysg), a GTDG Trefynwy (sydd o fudd i ddalgylch Afon Gwy). Ar hyn o bryd mae'r gwelliannau hyn yn amodol ar ddyluniad a chymeradwyaeth gan reoleiddwyr; fodd bynnag, mae ymrwymiad cadarn y bydd y gwelliannau hyn wedi'u cwblhau erbyn 31 Mawrth 2025. Bydd y buddsoddiad hwn yn lleihau'n sylweddol faint o ffosffadau sy'n mynd i mewn i'r amgylchedd dŵr o'r gwaith trin dŵr gwastraff, gan ddarparu gwelliant amgylcheddol a chapasiti ar gyfer datblygiadau newydd (tai, masnachol, manwerthu, amaethyddol) fynd yn eu blaen, gan gefnogi cynaliadwyedd hirdymor trefi a chymunedau tra'n diogelu ansawdd dŵr.

Beth mae hyn yn golygu ar gyfer Cynllun Datblygu Lleol Amnewid Sir Fynwy?

- 1.8 Cynigiodd yr ymgynghoriad ar y Strategaeth a Ffebrir ym mis Rhagfyr 2022 ac Ionawr 2023 na ddylid cyflwyno dyraniadau safle newydd ym mhrif anheddiad Trefynwy, nac yn nalgylch Afon Gwy uchaf i'r gogledd o Bont Bigsweir. Gwnaed hyn oherwydd diffyg ateb strategol a nodwyd i drin ffosffadau yng Ngwaith Trin Dŵr Gwastraff Trefynwy o fewn cyfnod y Cynllun. Fodd bynnag, roedd llythyr ymateb Llywodraeth Cymru yn nodi y dylid ystyried dyraniadau safle newydd yn Nhrefynwy ar y sail bod gwelliannau arfaethedig Dŵr Cymru yng Ngwaith Trin Dŵr Gwastraff Trefynwy erbyn 31 Mawrth 2025 yn rhoi digon o sicrwydd:

“Oherwydd lefelau ffosffad uchel yn y Gwy a'r Wysg, mae Dŵr Cymru wedi ymrwymo i wella'r cyfleusterau Trin Dŵr Gwastraff yn Nhrefynwy a Llan-ffwyst. Mae gwelliannau i'r ddau waith yn amodol ar gymeradwyo'r dyluniad a chymeradwyaeth y rheoleiddwyr. Ar y sail bod gwelliannau wedi'u cynllunio i'r ddau waith i gael gwared ar ffosffadau, mae'n briodol nodi dyraniadau tai fforddiadwy newydd yn Nhrefynwy a'r Fenni yn y Cynllun Adneuo.”

- 2.7 Mae cael gwared ar y cyfyngiad gofodol hwn yn ardal Trefynwy yn golygu y gall y CDLIA ddyrannu datblygiad newydd a arweinir gan dai fforddiadwy yn Nhrefynwy. Bydd hyn yn gymorth i fynd i'r afael ag amcanion allweddol y Cynllun, gan gynnwys darparu tai fforddiadwy newydd y mae mawr eu hangen yn y dref, a chaniatáu datblygiad sy'n cefnogi twf economaidd yr ardal.

Dyraniadau Safle

- 1.9 Cynigir y bydd y Cynllun Adneuo yn nodi dyraniad safle strategol newydd ar gyfer tua 250-300 o gartrefi ym mhrif anheddiad Trefynwy. Mae hyn yn ychwanegol at y tri safle etifeddol a nodwyd yn y Strategaeth a Ffebrir sy'n cynnwys 275-290 o gartrefi newydd a ddygwyd ymlaen o'r CDLI mabwysiedig neu ganiatâd/ceisiadau cynllunio presennol ond na allant symud ymlaen oherwydd y cyfyngiad ffosffad

- dyraniad presennol y CDLI yn Heol Tudur, Wyesham (35 – 50 o gartrefi);
- dyraniad presennol y CDLI yn Fferm Drewen, Trefynwy (110 o gartrefi)
- y caniatâd cynllunio sy'n bodoli yn Heol Rockfield, Trefynwy (70 o gartrefi); a
- dyraniad newydd ar gyfer y 60 o gartrefi sy'n weddill yn Heol Rockfield, Trefynwy.

Bydd y safleoedd hyn i gyd yn rhan o'r gofyniad tai (5,400 o gartrefi) ynghyd â'n cynnig hyblygrwydd. Bydd yn ofynnol i bob dyraniad safle newydd ddarparu 50% o dai fforddiadwy.

Y Gofrestr o Safleoedd Ymgeisiol

- 1.10 Ar gyfer ymgynghoriad Rhagfyr 2022 - Ionawr 2023, cafodd Safleoedd Ymgeisiol yn Nhrefynwy a dalgylch Gwy Uchaf eu tynnu allan o broses y CDLIA oherwydd y cyfyngiad ffosffadau. Yn

unol ag ymateb Llywodraeth Cymru, mae digon o hyder bellach ynghylch datrysiaid i ddyrannu safleoedd yn Nhrefynwy. O ganlyniad, mae'r Safleoedd Posib yn cael eu hailystyried a'u hasesu i lywio'r broses o ddyrannu safle neu safleoedd yn Nhrefynwy i ddarparu tua 250-300 o gartrefi. Mae'r Gofrestr o Safleoedd Ymgeisiol wedi'i diweddarau i adlewyrchu'r newid hwn ac mae ar gael i'w gweld [yma](#). Bydd y dyraniad(au) safle arfaethedig yn cael eu nodi yn y Cynllun Adneuo a bydd cyfle i wneud sylwadau yng nghyfnod y Cynllun Adnau yng Ngwanwyn 2024.

Y Fenni

- 1.11 Mae'r Gofrestr o Safleoedd Ymgeisiol wedi'i diweddarau (sydd ar gael [yma](#)) hefyd yn cynnwys safle ymgeisiol ychwanegol a gyflwynwyd fel rhan o'r ymgynghoriad ar y Strategaeth a Ffebrir, sef Tir i'r Dwyrain o'r Fenni 2 (CS0293).
- 1.12 Bydd cyfle i wneud sylwadau ar y Gofrestr o Safleoedd Ymgeisiol wedi'i diweddarau yn ystod cam y Cynllun Adneuo yng Ngwanwyn 2024. Ni allwn dderbyn sylwadau tan yr amser hwn.

Beth mae hyn yn golygu ar gyfer Ceisiadau Cynllunio?

- 1.13 O ystyried yr ymrwymiad clir gan Dŵr Cymru i ddarparu mesurau lliniaru ffosffad yn GTDG Llan-ffwyst a Threfynwy erbyn 31 Mawrth 2025, mae'r Awdurdod Cynllunio Lleol bellach yn gallu rhoi caniatâd cynllunio o fewn yr ardal a wasanaethir gan y ddau GTDG hyn, yn amodol ar amod 'Grampian' wedi'i eirio'n addas, sy'n atal dechrau datblygu tan 31 Mawrth 2025. Bydd hyn yn rhoi hyder i'r diwydiant datblygu ac yn datgloi safleoedd sydd wedi'u hatal tra'n sicrhau nad yw cynigion datblygu newydd yn cael effaith andwyol ar ansawdd dŵr yn yr afonydd yma sydd mewn Ardaloedd o Gadwraeth Arbennig.

Gwaith sy'n cael ei wneud er mwyn dod o hyd i ddatrysiaidau

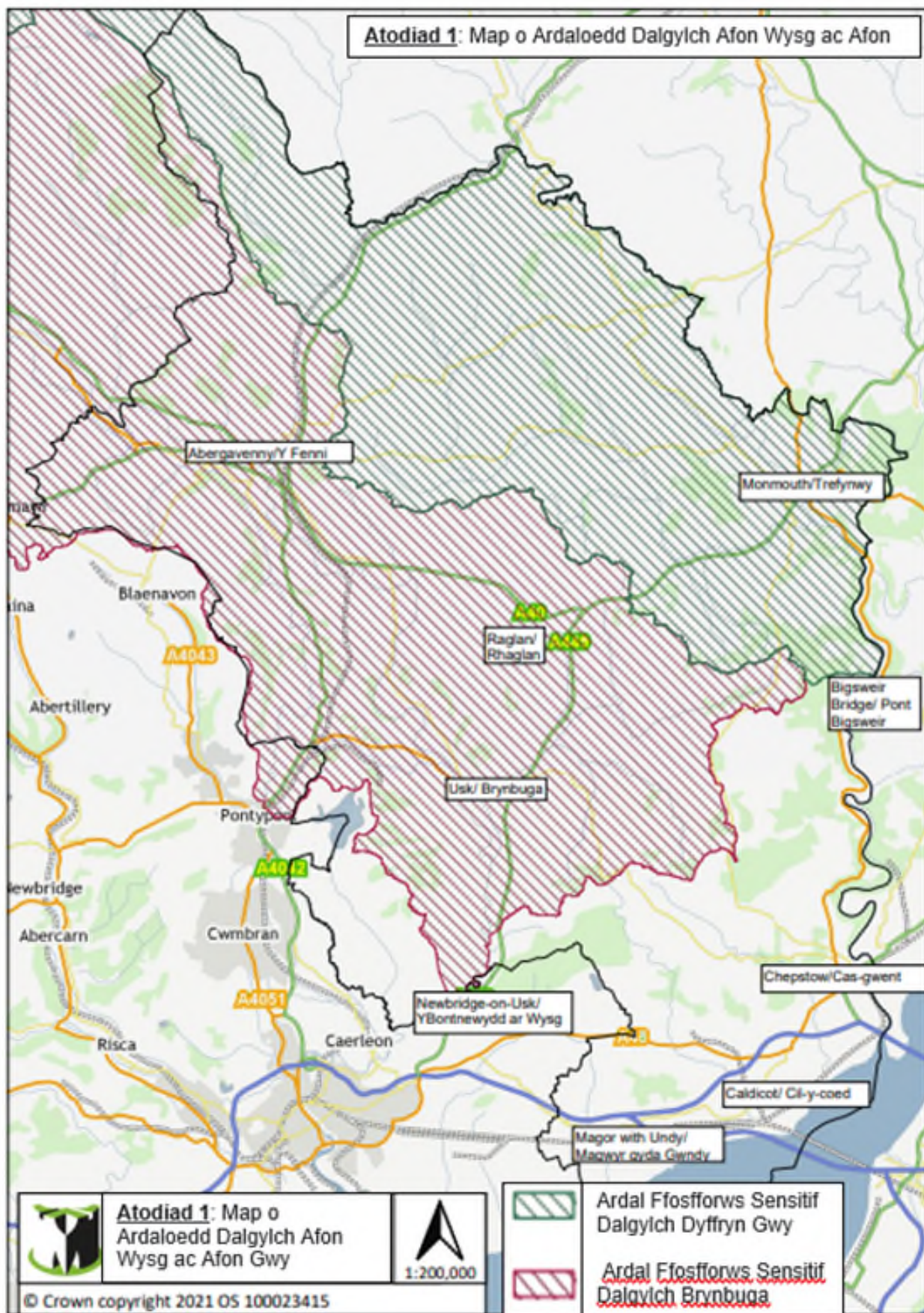
- 1.14 Mewn perthynas â'r GTDG eraill yn Sir Fynwy, mae CNC ar hyn o bryd yn cynnal adolygiad o'r holl drwyddedau ac ansawdd dŵr i adolygu pa gapasiti (os o gwbl) sy'n bodoli i alluogi cynigion datblygu i ddod gerbron tra'n sicrhau gwelliant neu niwtraliaeth lefelau ffosffad. Cefnogir y dull Cymru gyfan hwn gan Lywodraeth Cymru.
- 1.15 Fel y nodwyd ym mharagraff 1.2, mae data dosraniad ffynhonnell yn dangos bod mwyafrif y ffosffadau sy'n mynd i mewn i'r afonydd yn dod o weithgarwch amaethyddol. Mae angen caniatâd cynllunio ar gyfer rhai o'r gweithgareddau hyn, megis unedau dofednod dwys newydd, ac felly maent yn amodol ar yr angen i ddangos niwtraliaeth neu welliant ffosffadau. Nid oes unrhyw gynigion o'r fath yn ardal ACLI Sir Fynwy ar hyn o bryd; fodd bynnag, mae sawl cynnig i fyny'r afon ym Mhowys a Swydd Henffordd. Mae gweithgarwch amaethyddol arall megis taenu gwrtaitaith a thaenu tail y tu allan i reolaeth y Cyngor ac maent yn cael eu rheoleiddio'n rhannol gan Gyfoeth Naturiol Cymru (neu Asiantaeth yr Amgylchedd yn Lloegr), ac maent yn rhannol heb eu rheoleiddio. Mae Llywodraeth Cymru wrthi'n ystyried cyflwyno rheolaethau ychwanegol dros weithgareddau o'r fath.
- 1.16 Yn ogystal â gweithgarwch dynol diweddar, mae'r pridd yn naturiol yn cynnwys ffosffadau. Ynghyd â'r defnydd hanesyddol o wrtaith, mae'r dalgylchoedd afonydd yn cynnwys lefelau uwch o 'ffosffadau etifeddol' a fydd yn cymryd blynyddoedd lawer i'w lleihau. Mae'r ffosffadau hyn yn mynd i mewn i'r afonydd drwy ddraenio drwy'r tir ac, yn fwyaf nodedig, yn sgil llifogydd. Mae Llywodraeth Cymru a'r Cyngor yn ceisio gweithio gyda ffermwyr a chyrrff eraill fel Ymddiriedolaeth Bywyd Gwylt Gwent i archwilio'r potensial ar gyfer datrysiaidau

rheoli llifogydd naturiol, a fyddai'n dod â'r buddion cyfunol o leihau llifogydd dŵr wyneb a'n lleihau'r lefelau o ffosffadau sy'n mynd i mewn i'r afonydd o'r dŵr ffo.

Bwrdd Rheoli Maethynnau Gwy, Commission Cabinet Gwy a Phartneriaeth Dalgylch Gwy

- 1.17 Mae Cyngor Sir Fynwy yn aelod o Fwrdd Rheoli Maetholion Gwy, Comisiwn Cabinet Gwy a Phartneriaeth Dalgylch Wysg. Mae'r grwpiau hyn yn ceisio cyflawni cynaliadwyedd ecolegol hirdymor o fewn y dalgylchoedd afonydd.
- 1.18 Bwrdd Rheoli Maetholion Gwy yw'r corff sy'n gyfrifol am sicrhau y cyflawnir yr Amcanion Cadwraeth ar gyfer Ardal Cadwraeth Arbennig Afon Gwy. Mae'n darparu trosolwg a chyfeiriad i bawb sy'n ymwneud â chyflawni'r Cynllun Rheoli Maetholion, gyda'r nod o leihau ffosfforws yn yr afon. Mae aelodau'r Bwrdd yn cynnwys Awdurdodau Cynllunio Lleol, CNC, Dŵr Cymru, Natural England, Asiantaeth yr Amgylchedd, Grŵp Lobi'r Diwydiant Adeiladu, cynrychiolwyr o'r diwydiant ffermio, Sefydliad Gwy ac Wysg ac aelodau o'r cyhoedd. Mae'r Bwrdd yn gweithio gyda'i gilydd i adolygu cyfraniadau ar draws yr holl sefydliadau, gan weithio ar y cyd i gyflawni'r amcanion tra'n sicrhau bod pob aelod yn deall y materion ac yn cydweithio i'w datrys. Mae grŵp technegol yn cefnogi'r Bwrdd i lywio'r broses o wneud penderfyniadau. Mae'r Cynllun Gweithredu Rheoli Maetholion yn cael ei adolygu bob pedair blynedd i sicrhau ei fod yn addas i'r diben.
- 1.19 Mae Cyngor Sir Fynwy wedi ymuno â Chomisiwn Cabinet Gwy yn ddiweddar, sy'n cynnwys arweinwyr gwleidyddol llywodraeth leol a swyddogion o Gynghorau Sir Henffordd, Powys a Mynwy ac Awdurdod Parc Cenedlaethol Bannau Brycheiniog.
- 1.20 Nod Partneriaeth Dalgylch Wysg yw datblygu partneriaeth sy'n canolbwyntio ar weithredu i adeiladu gwydnwch ecolegol yn ôl i'r Afon Wysg. Y prif gyfranwyr yw Awdurdodau Cynllunio Lleol, Sefydliad Gwy ac Wysg, Ymddiriedolaeth Bywyd Gwyllt Gwent, CNC, Dŵr Cymru, cynrychiolwyr ffermio, cynrychiolwyr cymunedol ac Ysgol Dŵr Caerdydd. Nod hirdymor y bartneriaeth yw datblygu Cynllun Gweithredu Dalgylch y gellir ei fabwysiadu gan bob partner i gyflawni'r camau gweithredu a sicrhau bod iechyd ecolegol y dalgylch afon ehangach yn gwella dros amser.

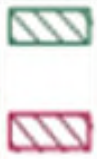
Atodiad 1: Map o Ardaloedd Dalgylch Afon Wysg ac Afon



Atodiad 1: Map o Ardaloedd Dalgylch Afon Wysg ac Afon Gwy



1:200,000



Ardal Ffosfforws Sensitif Dalgylch Dyffryn Gwy
Ardal Ffosfforws Sensitif Dalgylch Brynbuga