

Cynllun Datblygu Lleol Diwygiedig Sir Fynwy 2018-2033  
Strategaeth a Ffefrir – Fersiwn Hawdd Ei Deall  
Rhagfyr 2022



monmouthshire  
sir fynwy

# Beth yw'r Cynllun Datblygu Lleol Diwygiedig (CDLID)?

Mae Cyngor Sir Fynwy yn paratoi Cynllun Datblygu Lleol Diwygiedig (CDLID) ar gyfer y cyfnod 2018-2033. Bydd y CDLID yn clustnodi tir ar gyfer datblygiadau cynaliadwy, tir i'w ddiogelu ac yn cynnwys polisiâu er mwyn darparu'r sylfaen ar gyfer penderfyniadau ar geisiadau cynllunio. Bydd yn cynnwys yr holl Sir ac eithrio'r rhan o fewn Parc Cenedlaethol Bannau Brycheiniog.

Mae'n ceisio cyflawni amcan craidd y Cyngor i ddod yn sir carbon sero, yn cefnogi lles, iechyd ac urddas ar gyfer pawb ym mhob cam o'u bywydau.

Bydd yn helpu cyflawni amcanion y Cyngor ac yn mynd i'r afael gyda'r her o ddarparu tai fforddiadwy hanfodol yn gyflym ac ar raddfa, ymateb i'r argyfwng hinsawdd a natur drwy ddarparu cartrefi newydd sydd yn rhai carbon sero yn barod, a hynny mewn lleoedd sydd yn gosod esiamp, ac yn sicrhau bod ein cymunedau yn gynaliadwy, mewn cyd-destun gymdeithasol a'n economaidd, drwy ddenu a chadw pobl ifanc er mwyn taro cydbwysedd gyda'n demograffeg sydd yn heneiddio.



## Y Broses CDLID

Mae paratoi'r CDLID yn broses cam wrth gam. Rydym ar y cam Strategaeth a Ffefrir o'r broses. Y camau allweddol ar gyfer CDLID Sir Fynwy yw:

**1**  
**Cytundeb Cyflenwi**  
Amserlen ffurfiol y CDLID a'r cynllun cynnwys y cyhoedd **Wedi'i ddiwygio Rhagfyr 2022**

**2**  
**Casglu Tystiolaeth**  
Data cymdeithasol, amgylcheddol, economaidd a diwylliannol sydd yn llywio'r cynllun **Gorffennaf 2018 - Hydref 2022**

**3**  
**Strategaeth a Ffefrir**  
Gosod faint o dwf a ble fydd y twf **Rhagfyr 2022- Ionawr 2023 \***

**4**  
**Cynllun Adneuo**  
Fersiwn ddrafft o'r CDLID a fydd yn nodi'r safleoedd arfaethedig ar gyfer defnydd penodol **Gwanwyn 2024**

**5**  
**Cyflwyno, Asesu a Mabwysiadu**  
Mae'r CDLID a gyflwynwyd i Lywodraeth Cymru yn cael ei asesu gan arolygydd cynllunio annibynnol/ Os mae'n gynllun cadarn, mae modd ei fabwysiadu yn ffurfiol. **Autumn 2024- Early 2025**

**6**  
**Monitro ac Adolygu**  
Yn cael ei adolygu'n flynyddol er mwyn monitro effeithiolrwydd y CDLID **2025 a thu hwnt**

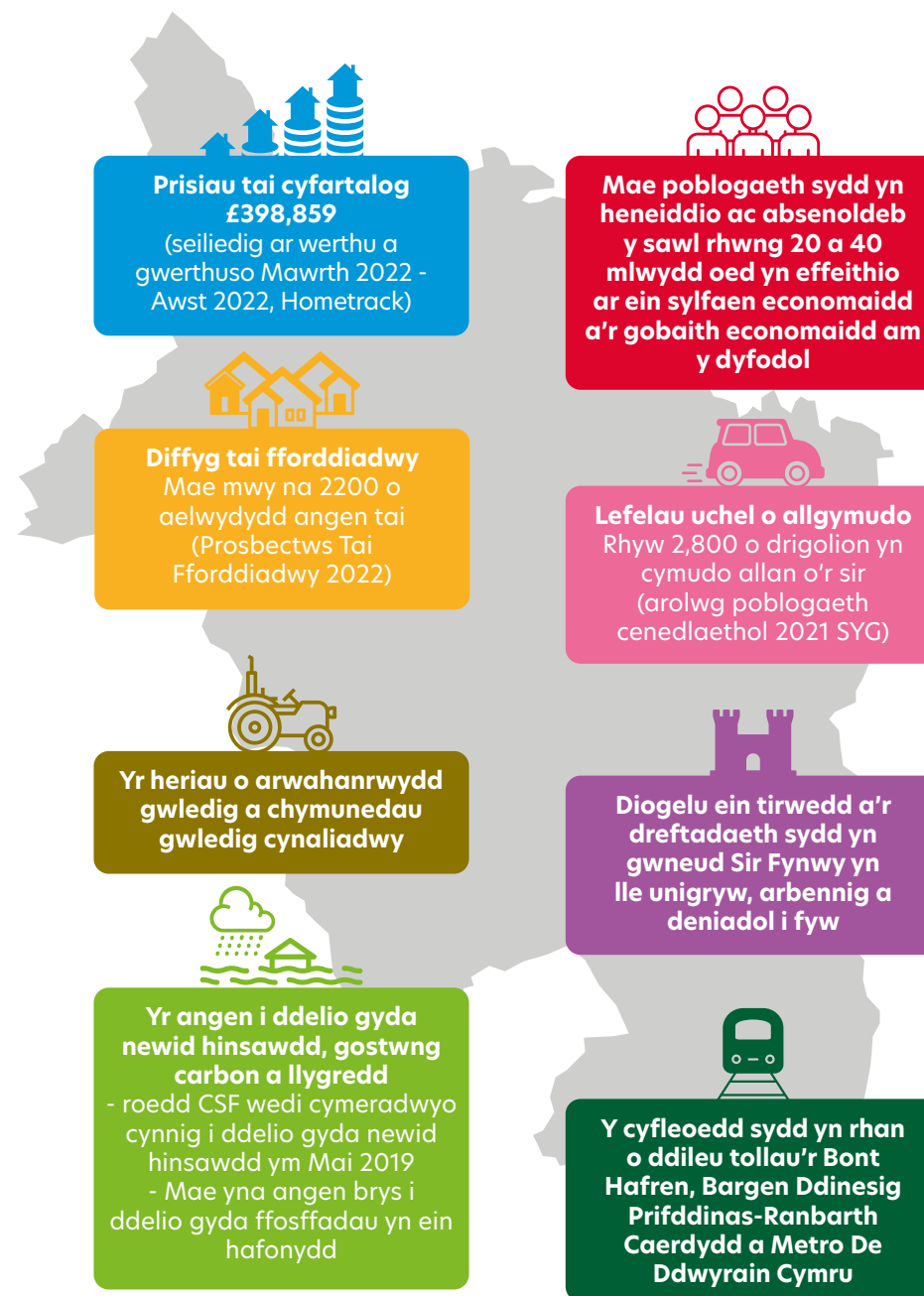
\*Ymgynghoriad ar y Strategaeth a Ffefrir a'r Safleoedd Ymgeisiol Safle Rhagfyr 2022 - Ionawr 2023

## Ein Materion, Heriau a Chyfleoedd Allweddol

Er mwyn cyflawni amcan craidd y Cyngor i ddod yn sir carbon sero, sy'n cefnogi lles, iechyd ac urddas ar gyfer pawb ym mhob cam o'u bywyd, mae nifer o faterion a heriau allweddol wedi eu nodi.

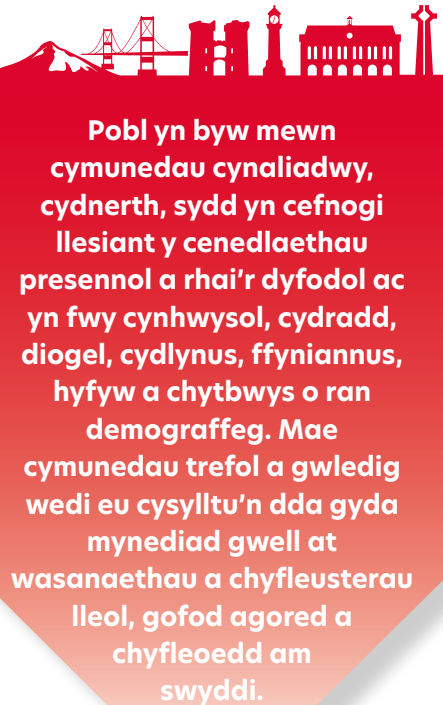
- 1. Ail-daro'r cydbwysedd o ran demograffi'r Sir** drwy ddarparu cyfleoedd i gadw a denu pobl iau. Bydd hyn yn helpu sicrhau bod ein cymunedau yn gynaliadwy mewn cyd-destun cymdeithasol ac economaidd.
- 2. Mynd i'r afael gyda chydardoldeb** drwy geisio delio gyda'r angen i gynyddu'r nifer o gartrefi fforddiadwy a'n cynnig ystod ehangach o gartrefi lle y mae pobl ifanc yn medru prynu cartref.
- 3. Mynd i'r afael gyda newid hinsawdd** gyda pholisïau sydd yn gosod anghenraid ar ddatblygiadau newydd i fod yn sero net yn barod, yn cynnwys ffyrdd o greu ynni adnewyddadwy, seilwaith teithio cynaliadwy a'n darparu gofod gwyrdd a chynhyrchu bwyd lleol.
- 4. Mynd i'r afael gyda'r argyfwng natur** gyda pholisïau a fydd yn diogelu ac yn gwella amgylchedd arbennig Sir Fynwy ac yn delio gyda llygredd ffosffadau yn ein hafonydd.

Mae'r materion, yr heriau a'r cyfleoedd wedi eu llywio gan ystod o dystiolaeth, yn enwedig yr ymgysylltu gyda'r cyhoedd sydd yn rhan o Gynllun Llesiant Bwrdd Gwasanaethau Cyhoeddus Sir Fynwy. Maent wedi eu hail-asesu yn dilyn y pandemig COVID-19 ac yn parhau'n berthnasol.

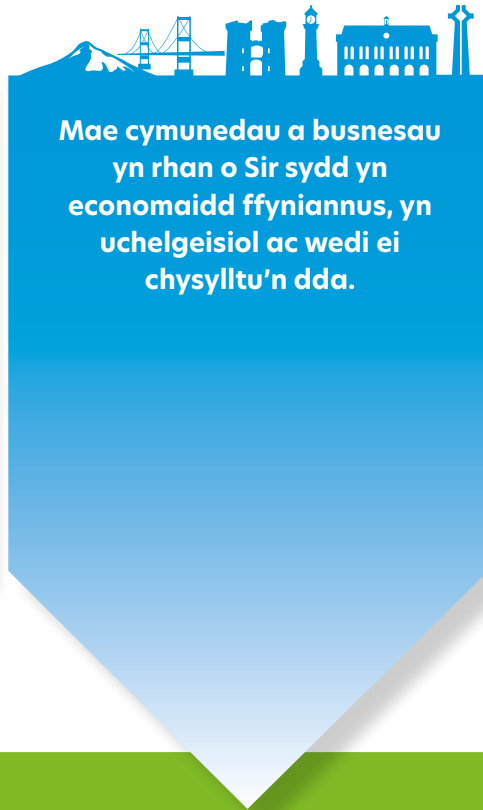


# Ein Gweledigaeth ar gyfer Sir Fynwy

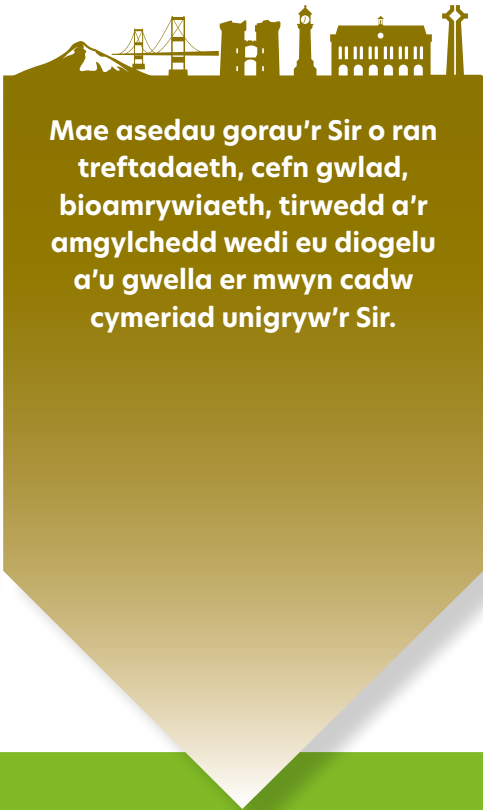
Erbyn 2033, bydd Sir Fynwy yn sir lle mae:



Pobl yn byw mewn cymunedau cynaliadwy, cydnerth, sydd yn cefnogi llesiant y cenedlaethau presennol a rhai'r dyfodol ac yn fwy cynhwysol, cydradd, diogel, cydlynus, ffyniannus, hyfyw a chytbwys o ran demograffeg. Mae cymunedau trefol a gwledig wedi eu cysylltu'n dda gyda mynediad gwell at wasanaethau a chyfleusterau lleol, gofod agored a chyfleoedd am swyddi.



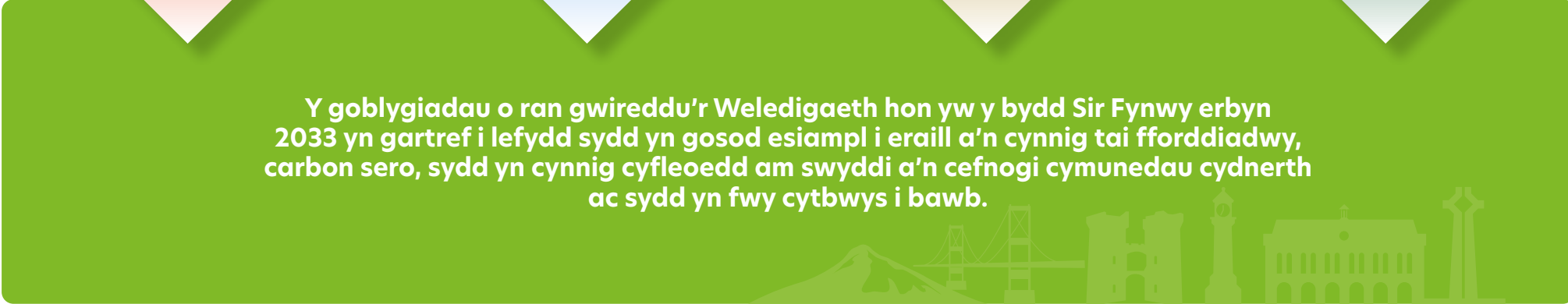
Mae cymunedau a busnesau yn rhan o Sir sydd yn economaidd ffyniannus, yn uchelgeisiol ac wedi ei chysylltu'n dda.



Mae asedau gorau'r Sir o ran treftadaeth, cefn gwlad, bioamrywiaeth, tirwedd a'r amgylchedd wedi eu diogelu a'u gwella er mwyn cadw cymeriad unigryw'r Sir.



Mae pobl yn mwynhau ffyrdd o fyw mwy iachus, mwy cynaliadwy gyda mynediad gwell at drafnidiaeth gyhoeddus a chyfleoedd teithio llesol a'n cael yr effaith leiaf bosib ar yr amgylchedd byd eang, yn cefnogi ein huchelgais i fod yn sir carbon net.

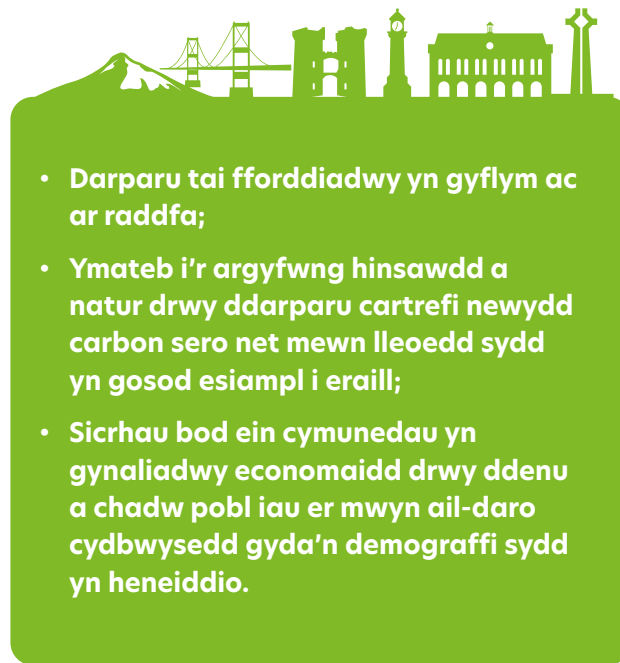


Y goblygiadau o ran gwireddu'r Weledigaeth hon yw y bydd Sir Fynwy erbyn 2033 yn gartref i lefydd sydd yn gosod esiampl i eraill a'n cynnig tai fforddiadwy, carbon sero, sydd yn cynnig cyfleoedd am swyddi a'n cefnogi cymunedau cydnerth ac sydd yn fwy cytbwys i bawb.

## Pa amcanion sydd angen i ni osod er mwyn cyflawni Ein Gweledigaeth?

Mae amcanion uchelgeisiol ond cyraeddadwy ar gyfer y CDLID wedi eu gosod er mwyn i ni eu cyflawni a gwireddu'r weledigaeth.

Ein hamcanion craidd yw:



### Tai

Yn darparu'r tai fforddiadwy sydd wir eu hangen o fewn lleoedd sydd yn gosod esiampl, yn gymysg, yn gynaliadwy ac wedi cysylltu'n dda, ar gyfer y trigolion presennol a rhai'r dyfodol.

### Demograffi

Cynyddu'r cyfleoedd i boblogaeth iau i fyw a gweithio yn Sir Fynwy, gan greu demograffi mwy cytbwys a chymunedau sydd yn fwy gynaliadwy mewn cyd-destun cymdeithasol ac economaidd.

### Argyfwng Hinsawdd a Natur

Yn ceisio cyfyngu'r cynnydd mewn tymheredd byd eang i 1.5°C, yn lleihau carbon drwy amryw o fesurau lliniaru gan gynnwys hwyluso ecosystemau cydnerth ac adferiad natur, defnyddio ynni adnewyddadwy, adeiladu cartrefi carbon sero net, dylunio a lleol datblygiadau newydd, yn annog twf o ran swyddi a phoblogaeth sydd yn gytbwys er mwyn lleihau allgymudo, darparu cysylltiadau band eang er mwyn lleihau'r angen i deithio, darparu seilwaith gwefru cerbydau allyriadau hynod isel a'n gwella ansawdd aer a'n darparu Seilwaith Gwyrdd o safon.

### Seilwaith Gwyrdd, Bioamrywiaeth a Thirwedd

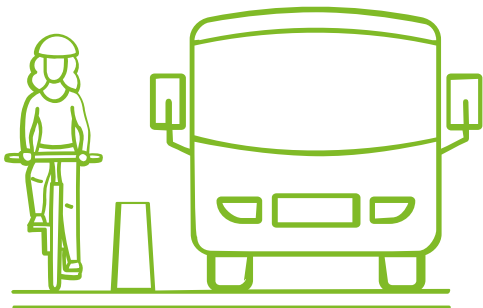
Yn diogelu, gwella a'n rheoli dygnwch amgylchedd naturiol Sir Fynwy, bioamrywiaeth ac ecosystemau a'r cysylltiad rhyngddynt, tra'n sicrhau cymaint o fuddion ag sydd yn bosib i'r economi, twristiaeth, iechyd a lles. Mae hyn yn cynnwys Ardal o Harddwch Eithriadol Naturiol Dyffryn Gwy, tirweddau ansawdd uchel ac unigryw'r Sir, safleoedd sydd wedi eu diogelu, rhywogaethau sydd wedi eu diogelu a buddiannau bioamrywiaeth eraill.

### Twf economaidd/cyflogaeth

Yn cefnogi economi ffyniannus, amrywiol sydd wedi cysylltu'n dda, a'n darparu cyfleoedd da am swyddi er mwyn caniatáu ac annog twf busnesau cynhenid a'n denu buddsoddiad a busnesau arloesol cystadleuol mewn sectorau twf priodol, gan gynnwys busnesau sydd newydd ddechrau a gofodau datblygu.

### Creu Lleoedd

Yn creu lleoedd cynaliadwy enghreifftiol drwy ddylunio, amlinellid a chyfuniad o ddefnydd sydd yn gwella cymeriad a hunaniaeth aneddiadau a thirwedd Sir Fynwy; creu lleoedd deniadol, diogel a hygyrch i fyw, gweithio ac ymweld; a'n hyrwyddo ffyniant, iechyd, hapusrwydd a lles pobl.



### Seilwaith

Yn sicrhau bod seilwaith digidol priodol a ffisegol (gan gynnwys cyfleusterau cymunedol a hamdden, carthffosiaeth, dŵr, trafndiaeth, ysgolion, gofal iechyd a band eang ayyb) mewn lle neu'n medru cael ei ddarparu i letya datblygiadau newydd.

### Hygyrchedd

Yn ceisio lleihau'r angen i deithio drwy hyrwyddo cyfuniad o ddefnydd tir mewn lleoliadau cynaliadwy, sydd wedi cysylltu'n dda a thrwy wella cysylltiadau rhyngrwyd, ac os oes angen teithio, yn darparu cyfleoedd ar gyfer teithio llesol a thrafnidiaeth gynaliadwy integredig fel nad oes rhaid defnyddio ceir.

### Cymunedau

Yn adeiladu cymunedau cydnerth lle y mae pobl yn medru cael mynediad da at swyddi, siopau, tai, trafndiaeth gyhoeddus, teithio llesol, gofal iechyd, a chyfleusterau cymunedol a diwylliannol.

### Cymunedau Gwledig

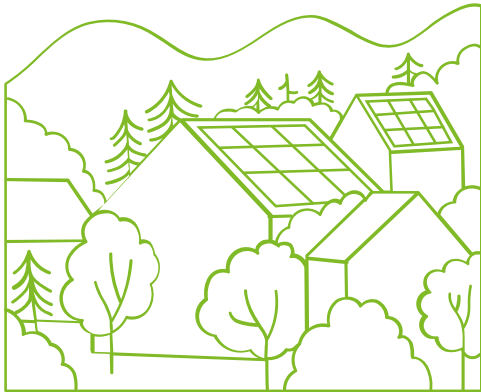
Yn cynnal y cymunedau gwledig presennol cymaint ag sydd yn bosib drwy ddarparu cyfleoedd i ddatblygu sydd yn briodol o ran graddfa a lleoliad mewn cymunedau gwledig er mwyn cynorthwyo cymunedau gwledig cynaliadwy ac atgyfnerthu'r economi wledig.

### Iechyd a Lles

Gwella mynediad at weithgareddau hamdden, chwaraeon, gofodau agored a chefn gwlad er mwyn caniatáu ffyrdd o fyw mwy iachus. Yn cefnogi'r Bwrdd Iechyd i wella'r seilwaith iechyd er mwyn diwallu anghenion cymunedau.

### Trefi a Chanolfannau Lleol

Yn cynnal a'n gwella trefi'r Sir, sef y Fenni, Cil-y-coed, Cas-gwent, Trefynwy a chanolfannau lleol ym Magwyr, Rhaglan a Brynbuga fel canolfannau hyfyw a deniadol sydd yn gwasanaethu anghenion y boblogaeth a'r ardaloedd cyfagos, a'n cefnogi hwy i addasu er mwyn diwallu anghenion rôl esblygol y Stryd Fawr.



### Diwylliant, Treftadaeth a'r Iaith Gymraeg

Yn diogelu a'n gwella'r amgylchedd adeiledig, diwylliant a threftadaeth yn Sir Fynwy ar gyfer y dyfodol tra'n sicrhau cymaint o fuddion ag sydd yn bosib i'r economi, twristiaeth a lles cymdeithasol, gan gynnwys cefnogi a diogelu'r iaith Gymraeg.

### Tir

Yn hyrwyddo'r defnydd effeithiol o dir gan gynnwys yr angen i:

- creu cyfleoedd ar gyfer datblygiadau ar dir sydd wedi ei ddatblygu, tra'n cydnabod bod cyfleoedd o ran safleoedd tir llwyd wedi eu cyfyngu yn Sir Fynwy .
- diogelu'r tir amaethyddol mwyaf amlbwrpas tra'n cydnabod ar yr un pryd gan gydnabod na fydd hyn yn bosib bob tro yn sgil y gyfradd uchel o'r fath dir yn y Sir a'r cyfleoedd cyfyngedig i ddatblygu tir llwyd.
- Cefnogi'r gwaith o addasu ac ail-ddefnyddio adeiladau sydd wedi eu lleoli'n gynaliadwy.

### Adnoddau Naturiol

Yn hyrwyddo'r defnydd effeithiol o adnoddau naturiol gan gynnwys mwy o gyfleoedd ar gyfer effeithlonrwydd dŵr, effeithlonrwydd ynni, ynni adnewyddadwy, ail-gylchu a gwastraff.

### Risg o Lifogydd

Yn sicrhau bod datblygiadau newydd yn ystyried y risg o lifogydd, nawr ac yn y dyfodol, gan gynnwys yr angen i osgoi datblygiadau amhriodol ar safleoedd sydd mewn peryg o lifogydd neu sydd yn medru cynyddu'r risg o lifogydd mewn llefydd eraill a'r angen i ddylunio datblygiadau yn briodol er mwyn rheoli dŵr wyneb.

### Mwynau a Gwastraff

Yn cwrdd â goblygiadau rhanbarthol a lleol y Sir a'r goblygiadau lleol i reoli a chael gwared ar wastraff a'n diogelu a'n ecsbloetio adnoddau mwynau mewn modd cynaliadwy.

## CDLID 2018-2033 – Strategaeth a Ffefrir

Mae ein Materion Allweddol, Gweledigaeth ac Amcanion ynghyd ag ymgynghoriad cymunedol a sesiynau ymgysylltu wedi llywio faint o dwf (swyddi a chartrefi) sydd angen yn y Sir dros gyfnod y Cynllun a ble fydd y twf yn cael ei leoli.

### Faint o dwf

#### Rhwng 2018 a 2033, mae'r Stratgaeth a Ffefrir Newydd yn anelu i:

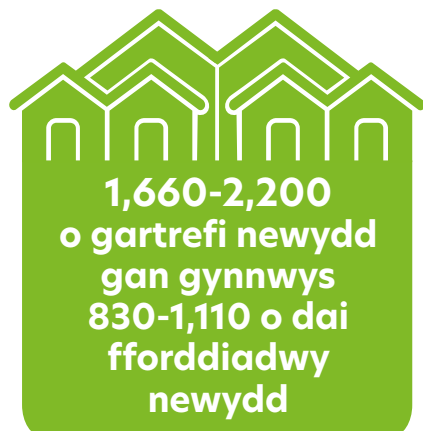
Tyfu Sir Fynwy gyda rhwng 5,400 a 5,940 o gartrefi \*

Mae hyn yn cynnwys darparu tua 1,580 - 1,850 o gartrefi fforddiadwy

Yn caniatáu lefel o dwf o ran swyddi sydd yn cefnogi ein twf tai a'n tyfu economi Sir Fynwy gyda thua 6,240 o swyddi

**Mae tua 3,740 o gartrefi yn y banc tir. Mae hyn yn golygu y bydd angen i glustnodi tir ar gyfer 1,660-2,200 o gartrefi newydd gan gynnwys 830 - 1,100 o dai fforddiadwy newydd**

\* *Gan fod cyfnod y Cynllun eisoes wedi dechrau (2018), mae rhai o'r cartrefi yma eisoes yn y banc tir wedi eu hadeiladu/yn cael eu hadeiladu/neu wedi derbyn caniatâd cynllunio. Mae ffigwr twf tai hefyd yn ystyried 'tai hap' (tai heb eu cynllunio sydd i'w hadeiladu o fewn yr aneddiadau presennol rhwng 2018 a 2033)*



- Yn adeiladu cymaint o dai fforddiadwy ag sydd yn bosib gydag ymrwymiad i ddarparu 50% o dai fforddiadwy ar ddatblygiadau tai a fydd yn mynd i'r afael gyda'r angen am dai fforddiadwy, digartrefedd ac anghydraddoldeb cymdeithasol yn Sir Fynwy. Efallai y bydd hyn yn golygu bod angen i Lywodraeth Cymru i newid polisiau ar y defnydd o'r Grant Tai Cymdeithasol neu gyllid sector cyhoeddus arall. Bydd angen gwneud gwaith hyfywedd pellach er mwyn arddangos pa mor hyfyw ac ymarferol yw hyn, yn seiliedig ar y gofynion polisi yma.
- Rydym angen darparu dewis mwy eang o gartrefi llai er mwyn caniatáu pobl iau i fyw a gweithio yn Sir Fynwy.
- Rydym am weld y cartrefi yma yn cael eu dylunio ac adeiladu fel eu bod yn rhai 'carbon sero net' yn barod, gydag amryw o dechnoleg ynni adnewyddadwy a Seilwaith Gwyrdd.
- Bydd y cartrefi a swyddi newydd yn cynnig cyfle i bobl i fyw a gweithio o fewn y Sir gyda'r nod o ddarparu cymunedau cynaliadwy a chydnerth i bawb.
- Er nad yw Sir Fynwy o fewn yr ardal twf cenedlaethol a nodir yn Cymru'r Dyfodol: y Cynllun Cenedlaethol 2040, mae ein tystiolaeth yn dangos fod y lefel o dwf arfaethedig yn hanfodol i gyflawni ein hamcanion sydd yn seiliedig ar dystiolaeth a'n sicrhau bod y CDLID yn gadarn. Mae'r strategaeth arfaethedig yn cael ei chefnogi gan bolisiau 3,4,5 a 7 yn benodol yn y ddogfen C2040. Bydd y twf arfaethedig yn cwrdd â'n hamcanion heb niweidio neu gyfaddawdu amcanion Llywodraeth Cymru ar gyfer y rhanbarth ehangach.
- Hyrwyddo twf swyddi drwy gefnogi'r blaenoriaethau a'r amcanion sydd wedi eu nodi yn Natganiad o Dwf Economaidd ac Uchelgais y Cyngor, Prosbectws Buddsoddi; manteisio i'r eithaf ar y cyfleoedd o Fargen Ddinesig Prifddinas-Ranbarth Caerdydd, yn hyrwyddo twf mewn sectorau economaidd allweddol, yn hwyluso gweithio gartref a'n darparu tir cyflogaeth priodol yn y lleoliadau cywir.

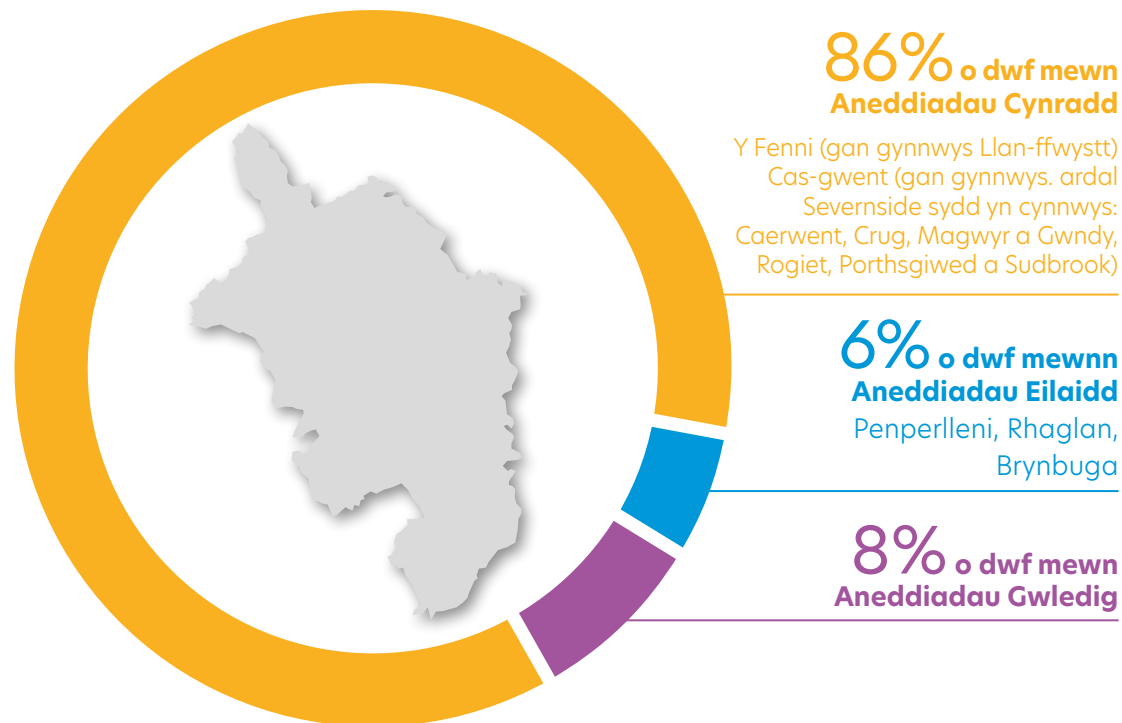


## Ble fydd y twf?

### Mae'r Strategaeth a Ffeirir yn ystyried ble y dylai'r twf yma fynd ar draws y Sir.

Byddwn yn ffocysu'r twf yn aneddiadau mwyaf cynaliadwy'r Sir, sef y Fenni, Cas-gwent a Chil-y-coed (gan gynnwys Severnside). Bydd hyn yn cyfyngu effaith newid hinsawdd a'n sicrhau'r egwyddorion o greu lleoedd da, deniadol a hygyrch i fyw a gweithio sydd yn gynaliadwy a'n lleihau'r angen i deithio mewn car.

Yn sgil absenoldeb datrysiad strategol ar gyfer trin ffosffadau yng Ngwaith Trin Dŵr Gwastraff f Trefynwy o fewn y Cynllun, nid oes yna safleoedd newydd yn cael eu cynnig yn anheddiad cynradd Trefynwy neu o fewn dalgylch afon Afon Gwy i'r gogledd o Bont Bigsweir.



### Cartrefi i'w Hadeiladu:

#### Aneddiadau Cynradd

**Y Fenni (gan gynnwys Llan-ffwystt):** tua **1,403 o gartrefi** a bydd **600 yn ddyraniadau newydd**

**Cas-gwent:** tua **769 o gartrefi** a bydd **145 yn ddyraniadau newydd**

**Cil-y-coed (gan gynnwys. Severnside):** tua **2,609 o gartrefi** a bydd tua **1,200 yn ddyraniadau newydd**

**Trefynwy:** **275** eisoes wedi eu cwblhau/ymrwymo ers **2018. 0 ddyraniadau newy**

#### Aneddiadau Eilaidd

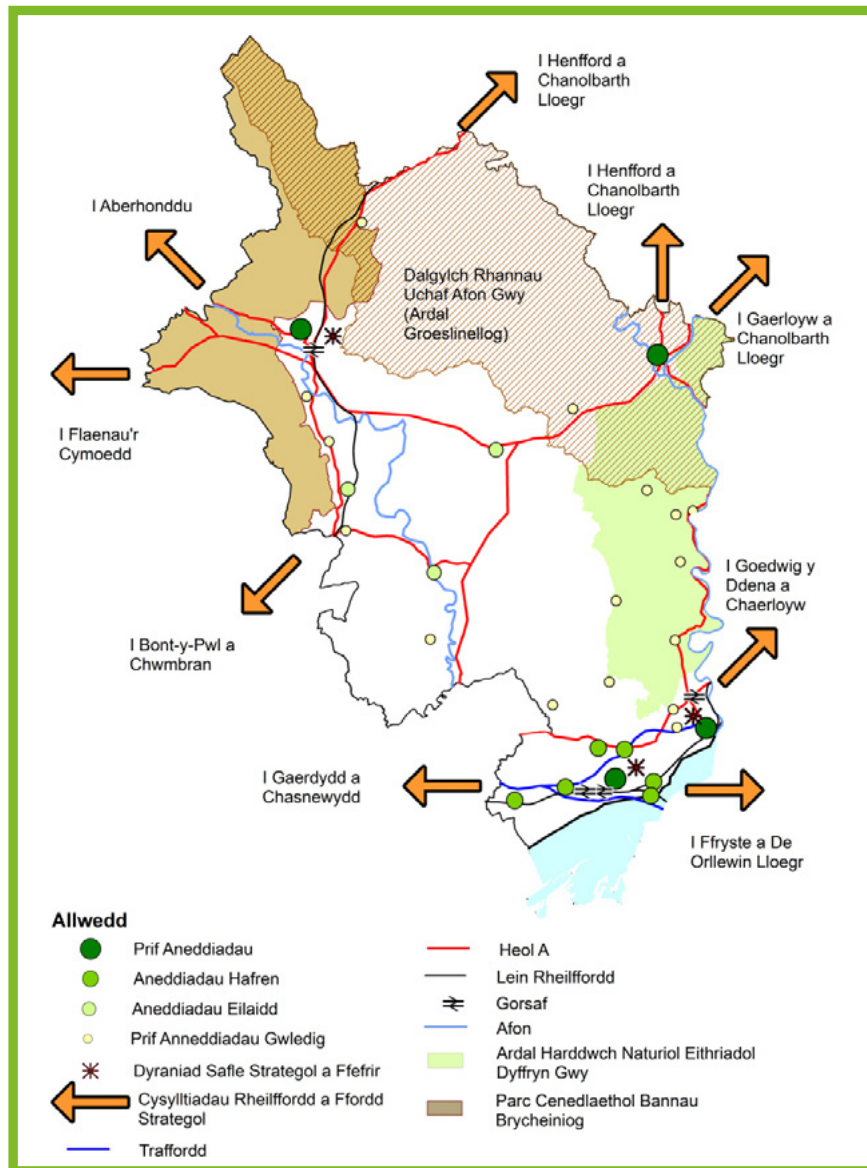
tua **380 o gartrefi** a bydd **155 yn ddyraniadau newydd**

#### Aneddiadau Gwledig

tua **504 o gartrefi** a bydd **100 yn ddyraniadau newydd**

- Os oes datrysiad strategol ar gyfer ffosffadau yn cael ei ddatblygu yng Ngwaith Trin Dŵr Gwastraff Trefynwy yn ystod y Cynllun, bydd safleoedd ar hap wedyn yn medru cael eu hadeiladu o fewn y ffiniau datblygu. Yn unol gyda'r Canllaw Cynlluniau Datblygu, bydd y rhain yn cael eu hystyried yn 'safleoedd bonws' ac ni fydd hyn yn cyfrif at ein ffigyrau tai.
- Mae'r ffigyrau twf tai ar gyfer pob ardal anheddiad yn rhagamcan a bydd dosbarthiad y twf yn cael ei bennu yn ystod cam allweddol nef o'r broses - y Cynllun Adneuo.
- Bydd y ffigyrau tai hefyd yn cynnwys lwfans hyblygrwydd o 10% yn unol gyda chanllawiau Llywodraeth Cymru.

## Stratgaeth a Ffefrir - Diagram Allweddol



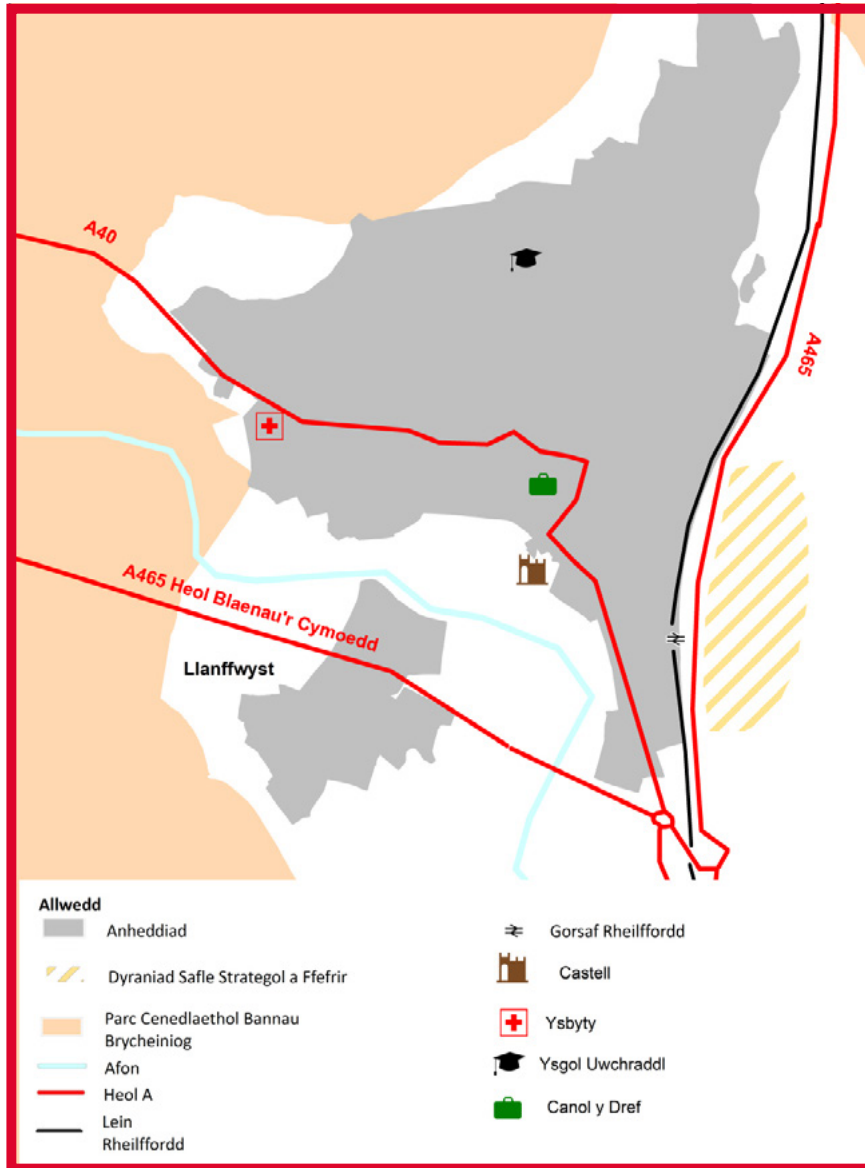
## Dyraniadau Safleoedd Strategol a Ffefrir

Rydym wedi nodi safleoedd Strategol a Ffefrir yn yr Aneddiadau Cynradd yn y Fenni, Cas-gwent a Chil-y-coed.

- Mae'r safleoedd wedi eu dewis o gyfanswm o 13 opsiwn ar gyfer twf strategol ar draws y Fenni, Cas-gwent, Trefynwy a Severnside a oedd yn rhan o ymgynghoriad ar y Strategaeth a Ffefrir 2021.
- Mae'r gwaith o ddewis safleoedd wedi ei lywio gan yr ymatebion i'r ymgynghoriad ar y Strategaeth a Ffefrir 2021 a'r asesiadau o'r safleoedd ymgeisiol er mwyn adnabod pa safleoedd sydd yn medru cyfrannu at ddarparu'r lefel o dwf sydd ei angen er mwyn cyflawni'r Strategaeth a Ffefrir.
- Mae'r safleoedd yma wedi darparu tystiolaeth o hyfywedd ac ymarferoldeb o ran cael eu hadeiladu wrth i'r Cynllun ddatblygu.
- Mae disgwyl bod dau o'r safleoedd, sef Dwyrain y Fenni a Dwyrain Cil-y-coed yn darparu tai o fewn a thu hwnt cyfnod y Cynllun.

# Dwyrain y Fenni

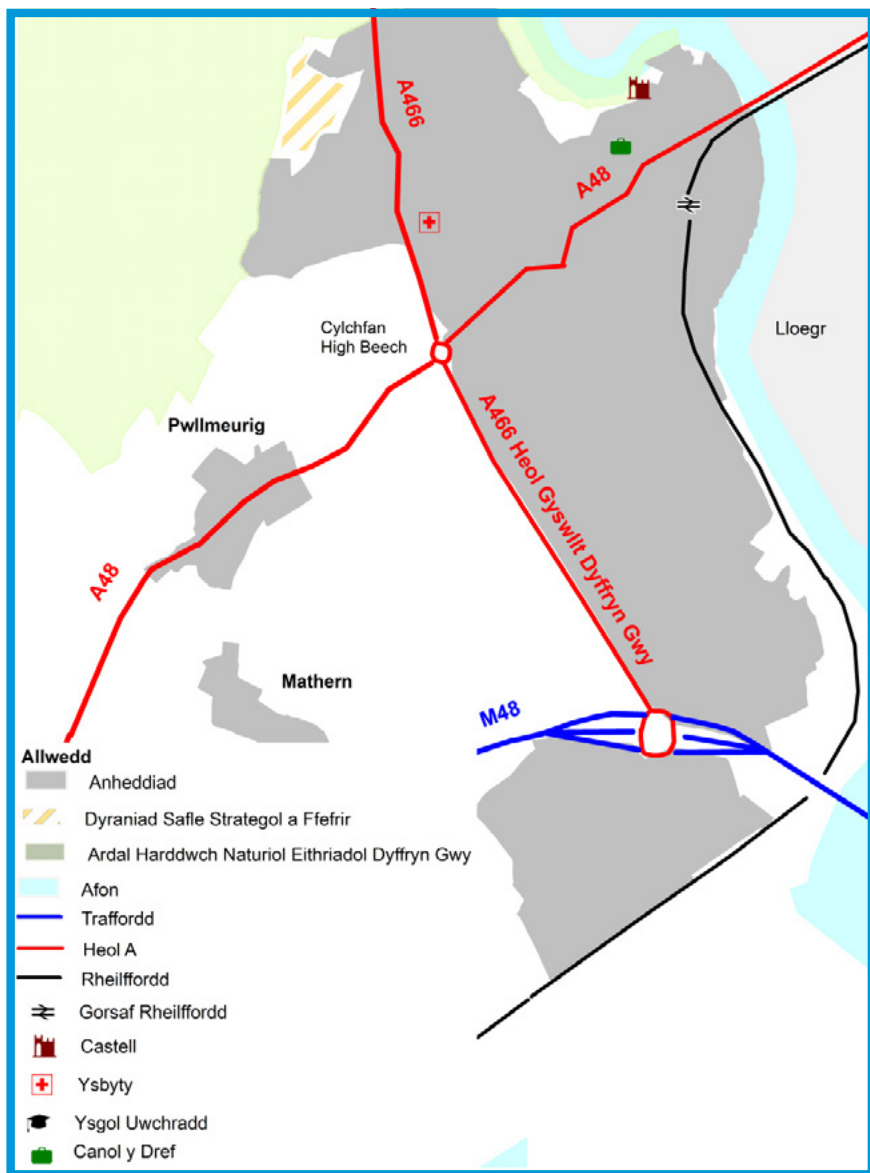
Map dangosol ar gyfer twf strategol y dyfodol yn Nwyrain y Fenni



Enw'r Safle	Maint (Ha)	Cyf CS	Defnydd Arfaethedig
Dwyrain y Fenni	24.75	CS0213	Defnydd Cymysg: Preswyl, Cyflogaeth, Manwerthu, Hamdden, Addysg a Defnydd Cymunedol
Nifer y cartrefi a gynigir yn y Safle Ymgeisiol			Amcangyfrif o nifer y cartrefi o fewn cyfnod y Cynllun
635			500

## Bayfield Cas-gwent

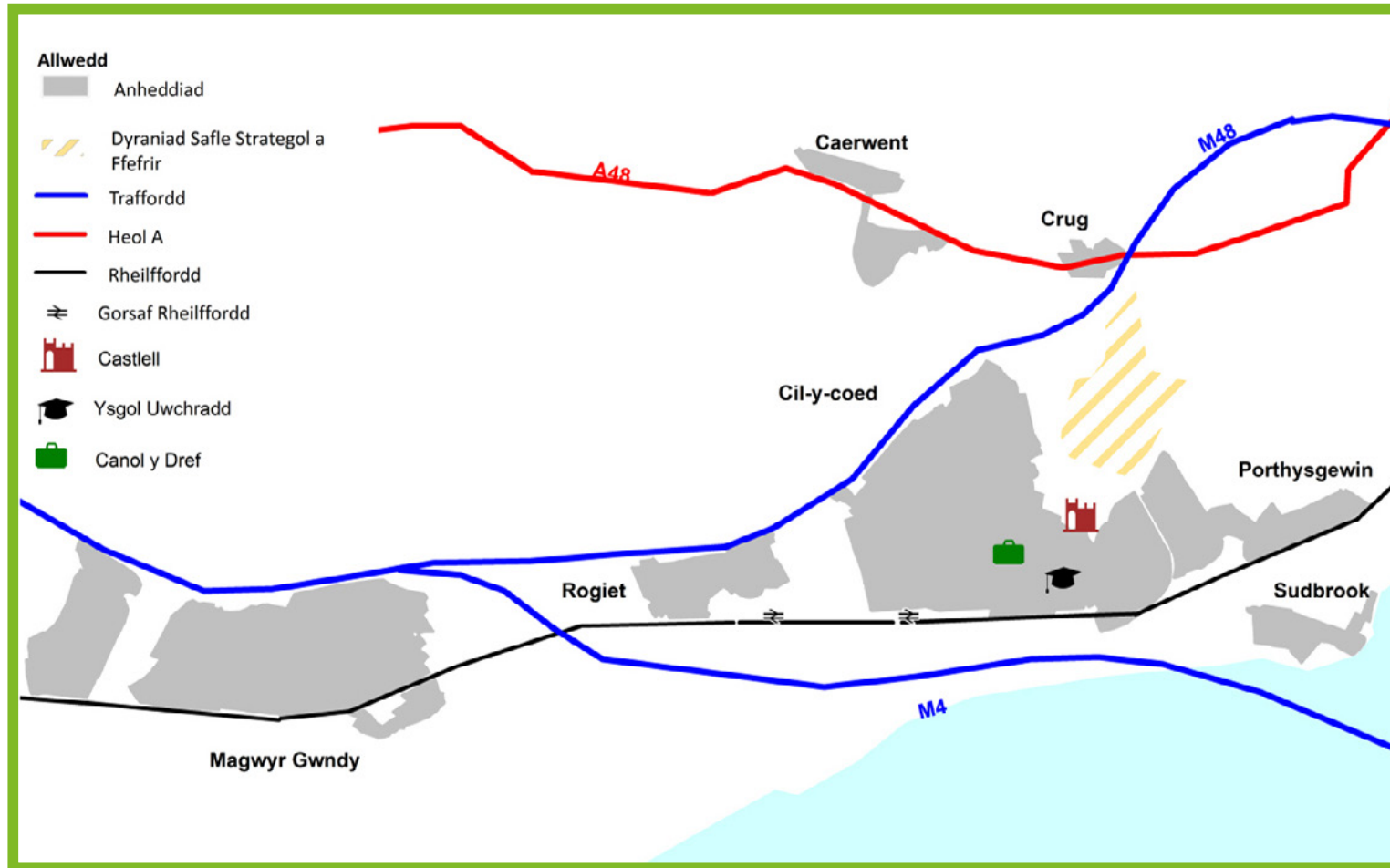
Map dangosol ar gyfer twf strategol y dyfodol yn Bayfield Chepstow



Enw'r Safle	Maint (Ha)	Cyf CS	Defnydd Arfaethedig
Bayfield, Chepstow	10.07	CS0098	Preswyl
Nifer y cartrefi a gynigir yn y Safle Ymgeisiol		Amcangyfrif o nifer y cartrefi o fewn cyfnod y Cynllun	
145		145	

## Dwyrain Cil-y-coed

Map dangosol ar gyfer twf strategol y dyfodol yn Nwyrain Cil-y-coed

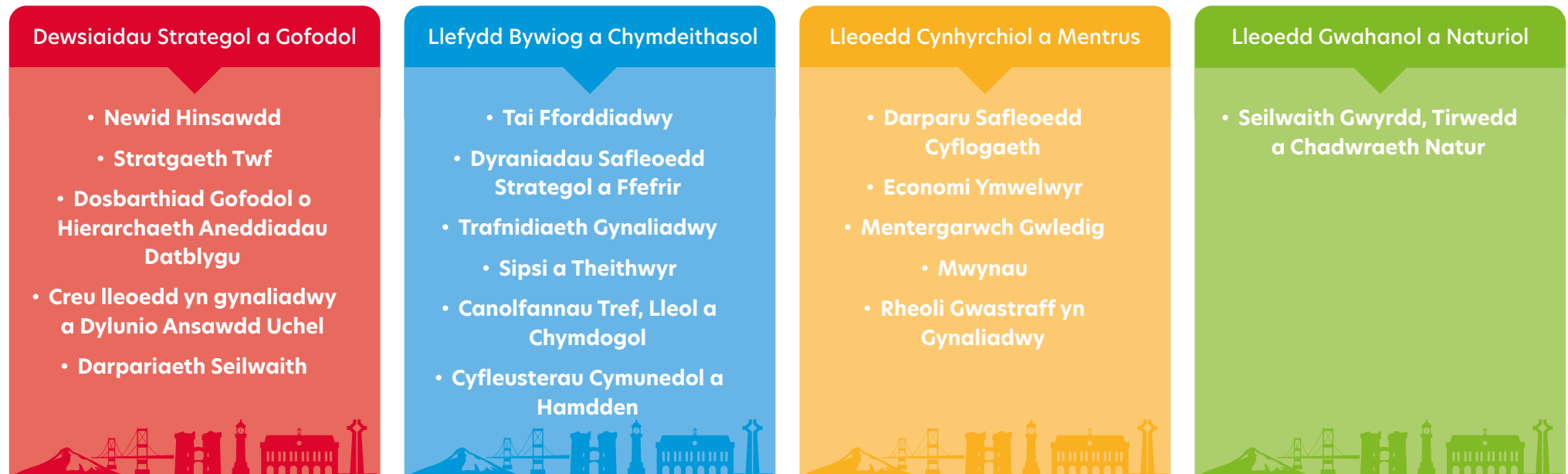


Enw'r Safle	Maint (Ha)	Cyf CS	Defnydd Arfaethedig	Nifer y cartrefi a gynigir yn y Safle Ymgeisiol	Amcangyfrif o nifer y cartrefi o fewn cyfnod y Cynllun
Dwyrain Cil-y-coed	67.67	CS0087 CS0251	Defnydd Cymysg: Preswyl, Cyflogaeth, Manwerthu, Hamdden	1460	925

## Polisiau Strategol

Mae'r Strategaeth a Ffefrir hefyd yn amlinellu ein Polisiau Strategol sydd yn cynnwys ystod eang o feysydd. Mae'r rhain yn adlewyrchu y pedair thema creu lleoedd ym Mholisi Cynllunio Cymru, rhifyn 11 – fel sydd wedi ei amlinellu isod.

Bydd y Polisiau Strategol yn darparu'r Fframwaith Polisi Cynllunio ar gyfer adeiladu cartrefi fforddiadwy er mwyn lleihau digartrefedd ac anghydraddoldeb, yn cefnogi cyfleoedd am swyddi a thwf ein heconomi a'n hyrwyddo cartrefi safon uchel, sydd eisoes yn garbon sero net a lleoedd sydd wedi cysylltu'n dda. Bydd y polisi yma yn dwyn mesurau ynghyd er mwyn sicrhau ein bod yn amddiffyn amgylchedd unigryw ac arbennig Sir Fynwy ac yn ymateb i oblygiadau ein hargyfyngau natur a hinsawdd.



Bydd y CDLID yn cael ei gefnogi gan ddau asesiad annibynnol:

**Gwerthusiad Cynaliadwy Integredig** - yn asesu i ba raddau y mae strategaeth a pholisiau'r Cynllun yn mynd i helpu cyflawni amcanion amgylcheddol, economaidd, cymdeithasol a diwylliannol ehangach y CDLID. Mae'r Gwerthusiad hefyd yn asesu effaith y Cynllun ar iechyd, cydraddoldeb a'r iaith Gymraeg.

**Asesiad Rheoliadau Cynefinoedd (HRA)** - sydd yn ceisio dangos na fydd cynigion y Cynllun yn cael effaith sylweddol ar rywogaethau a ddiogelir a'r safleoedd cadwraeth natur dynodedig, gan gynnwys Meysydd Arbennig o Gadwraeth ac Ardaloedd Diogelu Arbennig.

Bydd y CDLIC hefyd yn cynnwys **Cynllun Seilwaith** sydd yn amlinellu'r hyn sydd angen er mwyn cefnogi datblygiad y safleoedd dynodedig, ac sydd yno gyda'r Cynllun Trafnidiaeth Lleol a'r Stratgaeth Datblygu Economaidd.

## Y Broses Ymgynghori



Bydd ymgynghoriad 8 wythnos yn cael ei gynnal ar Strategaeth a Ffefrir rhwng 5ed Rhagfyr 2022 a'r 30ain Ionawr 2023.

Bydd yr ymgynghoriad yn rhoi'r cyfle i'r cyhoedd a phartïon eraill â diddordeb i rannu eu barn yn ysgrifenedig i'r Cyngor. Bydd yr holl sylwadau sydd yn cael eu derbyn yn ystod yr ymgynghoriad yn cael eu cofnodi a'u hadrodd i'r Cyngor.

Bydd yna ddwy Sesiwn Ymgynghori Rithiol hefyd a sesiynau galw heibio ar draws y Sir.

Am fwy o wybodaeth, ewch os gwelwch yn dda i Wefan y Polisi Cynllunio:

<https://www.monmouthshire.gov.uk/cy/polisi-cynllunio-2/polisi-cynllunio-ymgynghoriadau-cyfredol/>

Date	Venue	Time
8fed Rhag 2022	Sesiwn Ymgysylltu Rithiol 	6pm - 7:30pm
12fed Rhag 2022	Y Fenni - Neuadd y Farchnad	2pm - 7pm
15fed Rhag 2022	Trefynwy, Neuadd y Sir	2pm - 7pm
19eg Rhag 2022	Neuadd y Sir Brynbuga	2pm - 7pm
10fed Ion 2023	Sesiwn Ymgysylltu Rithiol 	2pm - 3:30pm
11eg Ion 2023	Magwyr, Eglwys Bresbyteraidd	2pm - 7pm
12fed Ion 2023	Cas-gwent, Board School	2pm - 7pm
18fed Ion 2023	Cil-y-coed, Neuadd y Côr	2pm - 7pm
19eg ion 2023	Neuadd y Pentref, Rhaglan	2pm - 7pm

## Dogfennau Allweddol Strategaeth a Ffefrir

Mae'r dogfennau allweddol ar gyfer y Strategaeth a Ffefrir wedi eu nodi. Am wybodaeth bellach am y Strategaeth a Ffefrir, ewch i'n gwefan:

<https://www.monmouthshire.gov.uk/cy/polisi-cynllunio-2/cynllun-adnau/strategaeth-a-ffefrir/>

### Camau Nesaf

Bydd adborth o'r ymgynghoriad ar y Strategaeth a Ffefrir yn cael ei ystyried a'i amlinellu mewn 'Adroddiad ar yr Ymgynghoriad'. Bydd adroddiad sy'n grynodedb o'r ymgynghoriad gydag unrhyw ddiwygiadau angenrheidiol hefyd yn cael ei gyflwyno i'r Cyngor yng Ngwanwyn 2023 yn gofyn am gymeradwyo'r Strategaeth a Ffefrir.

Bydd y Cynllun Adneuo wedyn yn cael ei baratoi a'i ystyried gan y Cyngor cyn chwe wythnos o ymgynghori ac ymgysylltu yng **Ngwanwyn 2024**. Bydd y Cynllun Adneuo yn cynnwys polisiau, cynigion a dyraniadau tir mwy manwl.

