



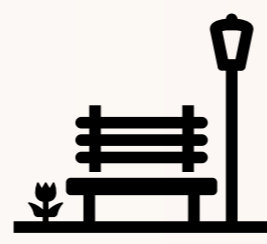
Mae Cyngor Sir Fynwy a Chyngor Tref Cas-gwent wedi adnabod yr angen am Uwchgynllun Tref a fyddai'n rhoi'r fframwaith strategol i arwain creu lleoedd a newidiadau yn y dref yn y dyfodol.

Nod yr Astudiaeth

Paratoi fframwaith adfywio strategol ar gyfer Cas-gwent a fyddai'n arwain gwariant adfywio yn y dref yn y dyfodol a sicrhau dyfodol Cas-gwent fel tref ddeniadol a bywiog a fydd mewn sefyllfa dda i wasanaethu ei thrigolion a'i hymwelwyr presennol ac yn y dyfodol.

Beth yw Creu Lleoedd?

Dywed Polisi Cynllunio Cymru Llywodraeth Cymru mai "ffordd holistig o fynd ati i gynllunio a dylunio datblygiadau a lleoedd yw 'creu lleoedd', sy'n canolbwyntio ar ganlyniadau positif". Gellir crynhoi creu lleoedd drwy'r pedair thema ganlynol:



**Mannau
Cyhoeddus**



**Ffurf adeiledig
o ansawdd
uchel**



**Hapusrwydd
a Llesiant**



**Cymeriad a
Hunaniaeth**

Sut Allwch Chi Helpu?

Mae arnom eisiau cael eich barn ar y syniadau a gynigir yn y Cynllun hwn ar gyfer Cas-gwent. Beth yw'r blaenoriaethau yn eich barn chi? Lle ddylem ni gychwyn? A oes rhywbeth ar goll sydd angen inni ei ystyried?

Mae eich barn mor bwysig i ni er mwyn gwybod beth sydd ar Gas-gwent ei angen, gan nad oes dim un o'r syniadau hyn yn derfynol a chynigion yn unig ydynt hyd nes daw'r adnoddau a'r cyllid ar gael yn ogystal â datblygu gweithio mewn partneriaeth.

Mae ffyrdd o roi sylwadau yn cael eu nodi ar y panel olaf. Diolch ichi am gymryd diddordeb yn nyfodol Cas-gwent.

Cyngor Tref Cas-gwent a Chyngor Sir Fynwy



Fe wnaeth Cyngor Tref Cas-gwent adnabod yr angen i ddeall barn y gymuned leol yng Nghas-gwent a'r cyffiniau fel rhan o broses Creu Lleodd yn ystod 2020 i 2021. Cynhaliwyd gweithgareddau ymgynghori â'r gymuned rhwng mis Mawrth a diwedd mis Mai 2021. Arweiniodd yr ymgynghori ar-lein at amrywiaeth helaeth o ymatebion, a amlinellir isod ac a helpodd osod sail i'n syniadau a gaiff eu rhannu ymhellach ymlaen.

Traffig a Thrafnidiaeth

- Dylid ystyried atebion arloesol i alluogi pobl i symud o gwmpas heb ddefnyddio'r car, fel bws trydan o gwmpas y dref
- Mynegwyd pryderon am ddiogelwch – ar gyffyrdd i yrwyr ac wrth groesi ffyrdd i gerddwyr – dros ac oddi tan y ffordd (A48).
- Teithio llesol – beicio a cherdded. Mae cyfleoedd cerdded i ymwelwyr a phobl leol yn bwysig iawn i lesiant ac economi'r dref a Chymru hefyd.

Twristiaeth

- Angen denu twristiaid a chynyddu cyfraddau troedio yn y dref ac adeiladu ar lwyddiant y farchnad dydd Sul.
- Hyrwyddo'r dref fel porth i Sir Fynwy a Chymru.
- Hyrwyddo'r Rhwydwaith Beicio Cenedlaethol, Llwybr Arfordir, Fforest y Ddena, Clawdd Offa, Taith Gerdded Dyffryn Gwy etc.
- Pryder ynghylch siopau gwag yn y dref / dyluniad blaen siopau a golwg y ganolfan siopau.
- Llwybr penodol o Gas-gwent i Tidenham (ystyried pont i gerddwyr).

Cyfleusterau, y Gymuned a Gwasanaethau

- Dim digon o gyfleusterau / lleoedd ar gyfer pobl ifanc yn eu harddegau yng Nghas-gwent.
- Diffyg darpariaeth ar ôl ysgol – clybiau chwaraeon yn amlwg ond dim llawer o gyfleusterau / clybiau i ddarparu ar gyfer diddordebau eraill.
- Angen gwell cysylltiadau â'r ganolfan hamdden – ymgorffori cysylltiadau â'r ysgol uwchradd.

Mae straen ar y rhwydwaith ffyrdd presennol yn cael effaith economaidd ac amgylcheddol

Cafodd mynediad at lecynnau gwyrdd lleol a'r amgylchedd naturiol ei amlygu fel un o gryfderau'r dref

Yn sgil topograffeg, mae pryderon ynghylch hygyrchedd i bobl anabl yn y dref – angen llwybrau hygyrch

Dim digon o gyfleusterau / lleoedd ar gyfer pobl ifanc yn eu harddegau yng Nghas-gwent

Yr Amgylchedd a'r Dreftadaeth Adeiledig

- Mae hanes y dref yn sylweddol (castell / wal y porthladd) ond mae angen mwy o bwyslais ar ei hanes.
- Mae glan yr afon yn gryfder y dylid manteisio mwy arno.
- Eglwys y Santes Fair – a ellir archwilio ffyrdd eraill o'i defnyddio, megis waliau dringo, lleoedd cymunedol?

Tai, Swyddi a'r Economi

- Angen unedau tai llai ar gyfer pobl ifanc sy'n prynu am y tro cyntaf – fforddiadwy – yn enwedig yng nghanol y dref.
- Angen gwella seilwaith cyn adeiladu cartrefi newydd.
- Mae llygredd yn bryder iechyd difrifol – ac roedd llawer o'r drafodaeth yn gysylltiedig â thraffig a'r effaith ar yr amgylchedd.

Yr Amgylchedd a Bioamrywiaeth

- Mae llygredd yn bryder iechyd difrifol, ac mae'n gysylltiedig â thraffig a'r effaith ar yr amgylchedd.
- Grŵp lleol yw Transition Chepstow sy'n hwyluso gweithredu lleol ynghylch sut y gall y dref ymateb i newid hinsawdd.
- Tynnwyd sylw at fynediad at lecynnau gwyrdd lleol a'r amgylchedd naturiol fel un o gryfderau'r dref.

Llecynnau Gwyrdd ac Agored a Lleoedd Chwarae

- Angen diweddarau offer chwarae mewn llawer o leoedd chwarae – ymgynghori gyda phobl leol. Ystyried offer campfa. Archwilio offer chwarae.
- Angen llwybr hygyrch i Goed Barnett ar yr ochr orllewinol.
- Atgynrchu prosiect llwyddiannus Garden City, a'r cynllun perllannau cymunedol mewn rhannau eraill o'r dref

Wrth ddarllen trwy sylwadau'r gymuned ac edrych ar ystadegau lleol, nodwyd yr heriau a'r cyfleoedd canlynol.

Cyrchfan chwaraeon, yr awyr agored, gwyliau a Dyffryn Gwy



Stryd Fawr sy'n chwilio am ffordd ymlaen



Tref hanesyddol ar y ffin

Tai newydd fel pe baent ar wahân i'r dref



Cymeriad maestref gerddi

Cymdogaethau sy'n agos i ganol y dref gyda llecynnau agored da



Pwyslais ar welliannau i'r gymdogaeth a gwasanaethau lleol

© Hawlfraint y Goron a hawliau cronfa ddata 2022 OS 100023415

Cryfderau

- Porth i Ddyffryn Gwy o'r de
- Tref furiog hanesyddol adnabyddus am ei Chastell a'i lleoliad ar Afon Gwy
- Canol llawn cymeriad i'r dref o fewn ardal gadwraeth
- Lleoliad gerllaw'r M48 a Phont Hafren
- Cae rasio Cas-gwent – cartref rasio ceffylau, cyngherddau a digwyddiadau
- Rhai busnesau annibynnol nodedig yng nghanol y dref
- Amrywiaeth o ddigwyddiadau yng nghanol y dref ee Rock in the Dell, Gŵyl Gelf a mwy
- Llauer o sefydliadau cymunedol a gwirfoddol llawn angerdd
- Rhai cyflogwyr cryf mewn ymchwil a datblygu, technoleg, etc
- Mae teimlad o gymdogaeth mewn lleoedd fel Bulwark
- Llwybrau pellter hir – Llwybr Arfordir Cymru, Clawdd Offa a mwy
- Treftadaeth Afon Gwy – adeiladu cychod, peintwyr, porthladd, fferi

Gwendidau

- Agosrwydd at Fryste yn golygu colli gweithgarwch, yn benodol gweithgareddau siopau a hamdden
- Dwysedd traffig ar yr A48 a'i effaith o ganlyniad ar y rhwydwaith priffyrdd lleol, ansawdd amgylcheddol a pherfformiad economaidd y dref
- Mae topograffeg canol y dref yn golygu heriau o ran rheoli'r gyrchfan a'i hygyrchedd
- Mae perfformiad canol y dref yn dilyn tueddiadau Prydeinig mewn siopa ond mae ei heriau ffisegol, a'r traffig ymysg pethau eraill, yn ychwanegu at hyn
- Pcedi o amddifadedd sy'n gysylltiedig ag iechyd, addysg ac incwm ac mae rhai cymdogaethau ag ansawdd amgylcheddol gwael
- Pobl yn teithio'n bell i'r gwaith a dim clystyrau cryf o gyflogaeth o safon
- Mae'r farchnad dai wedi denu prynwyr o Fryste sydd wedi cynyddu'r galw a phrisiau

Cyfleoedd

- Y broses Creu Lleoedd – paratoi'r achos dros newid a chyllid
- Prynwyr tai o Fryste yn dod â galw newydd i'r dref
- Marchnad dwristiaeth o fewn Prydain yn sgil Covid a'r cwestiwn a fydd hyn yn parhau
- Tyfu clystyrau penodol o fusnesau – celfyddydau, bwyd, creadigol, etc
- Gallai rhai adeiladau mawr yng nghanol y dref ddarparu cyfleusterau celfyddol a diwylliannol
- Twf yn y celfyddydau – gwyliau, orielau, siopau, digwyddiadau, clybiau
- Cysylltu'r Castell, Amgueddfa a Glan yr Arfon yn lle mwy cydlynus
- Cynlluniau i fuddsoddi yn y ganolfan hamdden a'r ysgol gyfun
- Creu lleoedd gweithio bach i ganolig eu maint – cychwyn busnesau ac arloesi
- Canolfan i artistiaid, gwneuthurwyr a chynhyrchwyr yng ngwaelodion Dyffryn Gwy
- Manteisio i'r eithaf ar gerddwyr a'u buddion economaidd i'r dref

Bygythiadau

- Twf mewn tai a straen ar seilwaith
- Canfyddiad o dai yn goresgyn yr ymyl wledig
- Aros am atebion mawr i draffig y dref yn lle chwilio am atebion ymarferol
- Dyfodol y Stryd Fawr – angen cytuno ar ddiben a chyfeiriad
- Teimlad bod yr ysbyty cymunedol yn colli gwelyau ac amrywiaeth helaeth o ofal

Ein Gweledigaeth ar gyfer Cas-gwent



“Mae Cas-gwent yn lle gwych i bobl leol, busnesau ac ymwelwyr. Mae canol y dref yn lle hygyrch ac unigryw i fentergarwch lleol, y celfyddydau, diwylliant a llecynnau cyhoeddus. Ac mae cymdogaethau'r dref yn cysylltu'n dda â'i gilydd, gyda'r amrywiaeth iawn o wasanaethau i gefnogi llesiant y trigolion”

Ein Nodau a'n Hamcanion



Nod: Datblygu canol tref Cas-gwent fel cyrchfan i'r gymuned leol ac ymwelwyr, sydd wedi ei seilio ar ei threftadaeth, ei chymeriad fel tref furiog a'i lleoliad ar lan afon, a busnesau ac atyniadau lleol llwyddiannus

- Datblygu a chyd-gyflawni hunaniaeth a phrofiad i ganol y dref a gefnogir trwy farchnata'r lle, cefnogaeth busnesau lleol a gweithgarwch ar-stryd.
- Datblygu dull o dan arweiniad partneriaeth o fynd i'r afael â lleoedd ac adeiladau a danddefnyddir sy'n diwallu anghenion defnyddwyr canol y dref ac sy'n adeiladu profiad unigryw.
- Rheoli'r llecynnau o fewn ardal y Stryd Fawr trwy bartneriaeth canol tref fel y gallant gynnwys digwyddiadau a gwyliau mynych a marchnadoedd a mwyl.
- Rheoli sut mae pobl yn cyrraedd yng nghanol y dref a'u helpu nhw i grwydro ac adnabod eu ffordd o gwmpas.
- Sicrhau bod canol y dref yn hygyrch i bawb, gyda seilwaith yn sicrhau y gall pobl deithio'n ôl ac ymlaen iddo'n ddiogel gyda'r cyfleusterau iawn i annog ymweliadau, treulio amser yno a theyrngarwch.
- Gwella'r manau cyrraedd a'r cysylltiadau rhwng canol y dref, y Castell ac ardal Glan yr Afon, ei Neuadd Ymarfer, datblygu gwelliannau i amwynderau a chyd-gynnal rhaglen o ddigwyddiadau a gweithgareddau.
- Datblygu, creu a rheoli llecynnau gwyrdd o fewn canol y dref i dreulio amser, chwarae, bioamrywiaeth a gweithgareddau eraill.
- Cefnogi asedau cymunedol trwy ddull o dan arweiniad partneriaeth sy'n ffurfio rhan o brofiad Cas-gwent, a helpu eu hyfywedd hirdymor a'u rôl yn y gymuned.



Nod: Datblygu ansawdd ac amrywiaeth seilwaith cymunedol ar draws cymdogaethau Cas-gwent sy'n cefnogi llesiant lleol a gwell cyfleoedd bywyd a theimlad o berthyn

- Gwella ansawdd lleoliad siopau cymdogaeth Bulwark a'r cysylltiadau o fewn y gymuned trwy gynllun cydgyssylltiedig sy'n ymdrin â'r briffordd, ffryntiadau a'r llecynnau gerllaw.
- Cefnogi a galluogi sefydliadau cymunedol gydag adeiladau, lleoliadau a llecynnau trwy eu cyfeirio at gyllid a chysoni hyfforddiant a chymorth sy'n gwella sgiliau a chanlyniadau seiliedig ar bobl.
- Cefnogi dull o dan arweiniad partneriaid lleol i wella llecynnau awyr agored a danddefnyddir o fewn y gymuned, sy'n helpu bioamrywiaeth lleol, gwneud llecynnau cyhoeddus yn fwy gwyrdd, addysg, rhagnodi cymdeithasol a chyfleoedd am dyfu cymunedol.
- Datblygu a chreu cymdogaethau hawdd cerdded a beicio ynddynt sy'n sicrhau mynediad at amwynderau a gwasanaethau, ar droed ac ar feic, ac sydd hefyd yn cysylltu â chanol y dref trwy'r rhwydwaith teithio llesol ehangach ac at amrywiol lwybrau pellter hir.

Wrth gyflwyno'r prosiectau allweddol ar gyfer y dref, ac yna dychmygu'r cynigion ar gyfer pob ardal mewn mwy o fanylder, mae ardaloedd allweddol y prosiect fel a ganlyn:





1 Gorsaf Fysiau Thomas Street

Mae'r prosiect hwn yn cynnig cyfle gwych i weddnewid ac addasu safle presennol yr orsaf fysiau a thir y cyhoedd at ddibenion eraill. Bydd angen cyflawni adolygiad o'r gwasanaethau bws presennol gyda nod o leihau'r nifer o gilfannau sydd eu hangen. Bydd hyn yn rhyddhau tir a danddefnyddir ar hyn o bryd i'w addasu'n llecyn cyhoeddus o safon uchel. Bydd cyflwyno seilwaith gwyrdd ystyrlon yn helpu meddalu'r amgylchedd caled presennol a chreu cefndir ar gyfer defnydd atodol ee ciosg coffi gyda seddau'n wynebu'r de.

- ❑ Creu gwell porth cyrraedd i drafnidiaeth gyhoeddus
- ❑ Lleihau arwynebau mawr o balmart 'marw' trwy leihau cilfannau bws ond heb effeithio ar wasanaethau bws
- ❑ Creu llecyn o dir cyhoeddus o safon gyda seilwaith gwyrdd integredig
- ❑ Defnyddio gofod trwy gyflwyno defnydd 'gwasanaethu', ee ciosg coffi
- ❑ Gwella lleoliad yr eglwys
- ❑ Cyfle i adleoli lle parcio i'r anabl o Moor Street i Thomas Street, gan helpu i leihau tagfeydd ar Moor Street



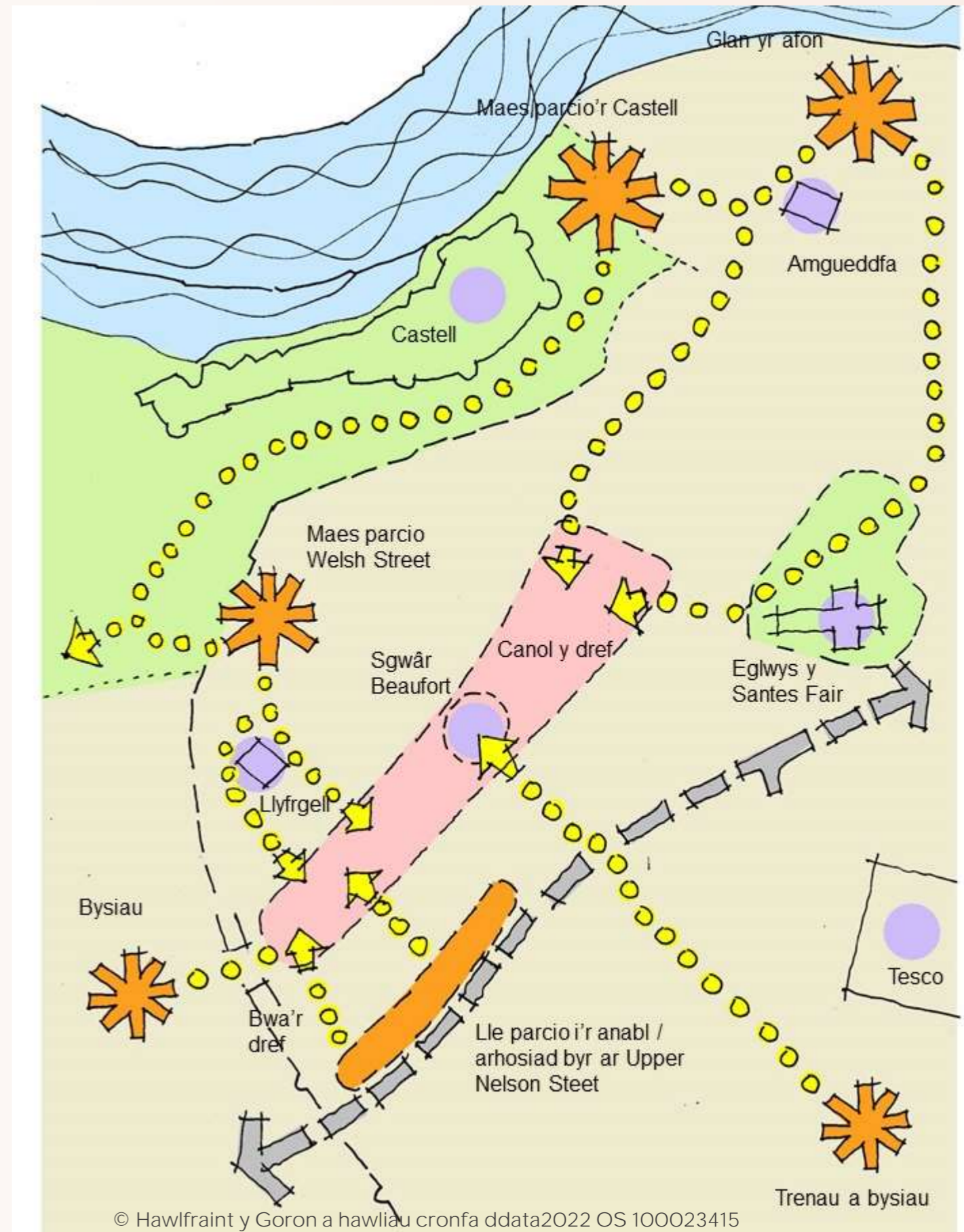


2 Ardal y Stryd Fawr

Amrywiaeth o weithgareddau ar gyfer Stryd Fawr Cas-gwent, i fywiogi'r profiad ohoni, a'i haddasu at ddibenion eraill:

Y Lle

- ❑ Gweithio gyda thir y cyhoedd fel mae ar hyn o bryd a chyflwyno planhigion, arwyddion/deunydd hyrwyddo ac atgyfnerthu llecynnau digwyddiadau/gweithgareddau sy'n ategu cynnig y busnesau.
- ❑ Darparu menter Grantiau Adeiladu sy'n gronfa hyblyg o gyllid grant i weithredu gwelliannau i adeiladau canol y dref a fydd yn hwyluso ymyraethau fel Grantiau Gwella Eiddo Masnachol, Defnydd Cyfamserol o Ganol Trefi, a Chynlluniau Amlennu Ffryntiad Siopau.
- ❑ Cydgysylltu ffryntiadau a'r llecynnau cyfagos i greu'r cynllun a'r profiad iawn trwy god dylunio a llawlyfr i fusnesau.
- ❑ Datblygu cysylltiad tir y cyhoedd Welsh Street gyda chynllun presennol canol y dref i greu gwell cysylltiad i gerddwyr rhwng llecyn gwyrdd a maes chwarae The Dell, maes parcio Welsh Street, llyfrgell / Canolfan Gymunedol Cas-gwent a chanol y dref.
- ❑ Archwilio'r syniad o greu lle parcio tymor byr ar Upper Nelson Street gyda gwell cyswllt â'r Stryd Fawr, ochr yn ochr â hen siop Herbert Lewis.



Gweithgarwch

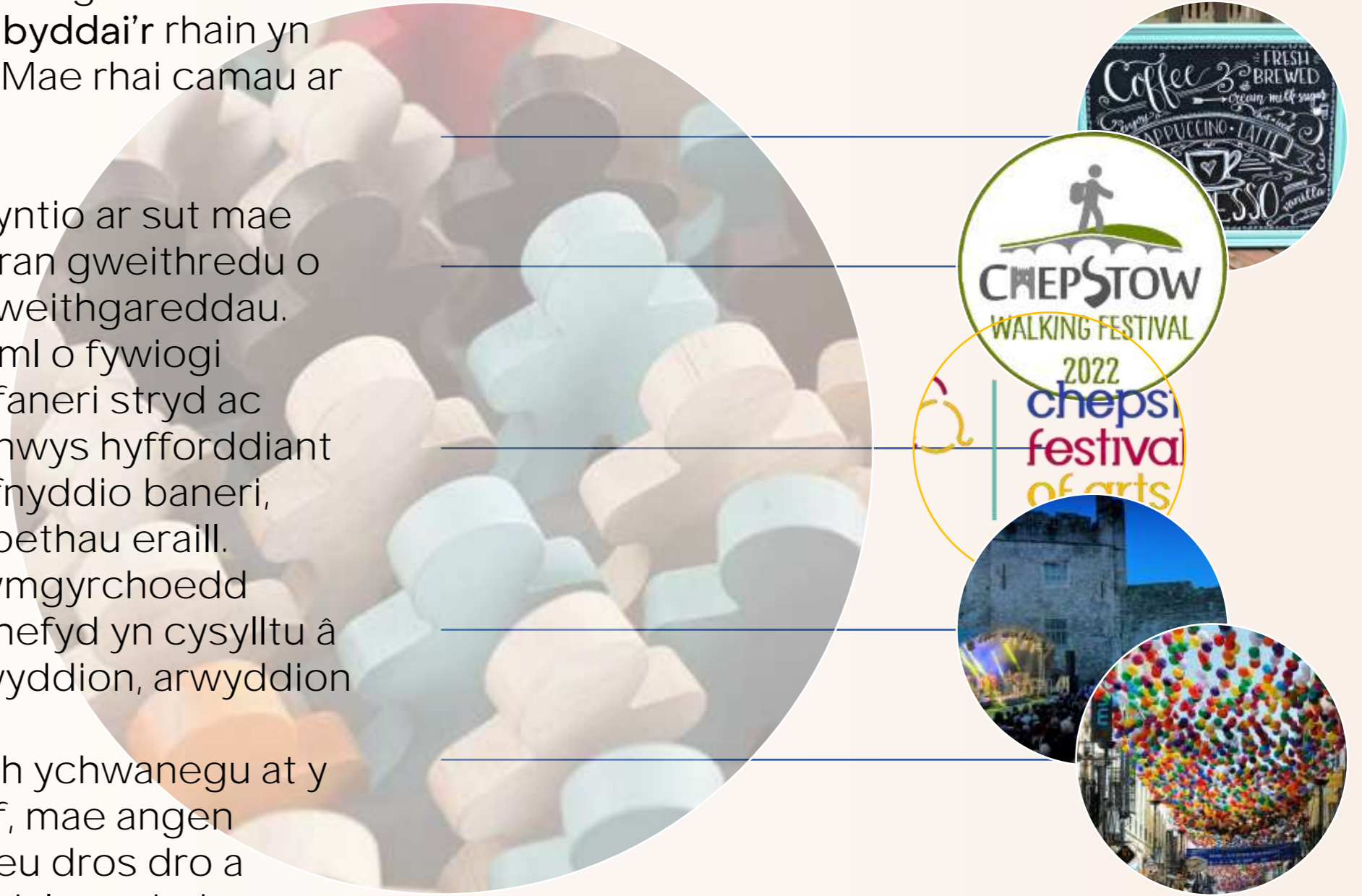
- ❑ Datblygu ymgyrch cyfamserol / dros dro sy'n ategu'r cynnig presennol ac adeiladu ar hunaniaeth a brand a fydd yn amlygu ei hun
- ❑ Creu a gosod podiau awyr agored a all dreialu syniadau megis sinema, theatr, sgrysiâu. Gall hyn helpu profi syniadau mewn ffordd gost isel cyn buddsoddi mewn adeiladau.
- ❑ Cydgysylltu rhaglen gydgysylltiedig o ddigwyddiadau tref megis Gŵyl Gerddoriaeth Roc y Castell, yr Ŵyl Gelfyddau flynyddol a Gŵyl Gerdded y dref, gan sicrhau bod canol y dref yn addas ar gyfer digwyddiadau.



Rheoli'r Lle

Mae sefydliadau lleol eisoes yn cyfeirio gweithgarwch ac adnoddau i helpu cefnogi canol y dref ond **byddai'r** rhain yn cael mwy o effaith pe **bai'n** fwy integredig. Mae rhai camau ar gyfer rheoli'r lle yn cynnwys:

- ❑ **Partneriaeth canol y dref sy'n** canolbwyntio ar sut mae canol y dref yn gweithio **gyda'i** gilydd, o ran gweithredu o ddydd i ddydd ac ar ddigwyddiadau a gweithgareddau.
- ❑ **Bywiogi strydoedd.** Edrych ar ffyrdd syml o fywiogi strydoedd canol y dref, gan adeiladu ar faneri stryd ac arddangosiadau o flodau. Gallai hyn gynnwys hyfforddiant ar arwyddion busnesau a byrddau A, defnyddio baneri, addasu llecynnau cymdeithasol, ymysg pethau eraill.
- ❑ **Llwyfan digidol.** Gwefan i'r dref gydag ymgyrchoedd cyfryngau cymdeithasol cefnogol sydd hefyd yn cysylltu â hunaniaeth ffisegol o fewn y dref ee arwyddion, arwyddion digwyddiadau, etc.
- ❑ **Digwyddiadau a Gweithgareddau.** Wrth ychwanegu at y rhaglen bresennol o ddigwyddiadau tref, mae angen edrych ar gynllun defnydd cyfamserol neu dros dro a **fyddai'n** canolbwyntio ar eiddo gwag, treialu syniadau, cynhyrchion, a digwyddiadau a **fyddai'n** gweithredu fel manau cychwyn i ficro-fusnesau a busnesau newydd.



Canol y Dref

8 Parc Dell

Mae Castell Dell ym mherchnogaeth breifat teulu Denny ac mae wedi cael ei brydlesu i'r cyngor gan y teulu ers 1946. **Mae'r** lle chwarae yng Nghastell Dell wedi bod yn ei le ers llawer blwyddyn ac er bod yr offer yn cael ei gynnal **a'i** gadw i'r safonau perthnasol gan y Cyngor, mae wedi dyddio, **mae'n** gyfyngedig o ran ei werth chwarae ac nid **yw'n** gwbl gynhwysol. **Mae'r** safle'n agos at ganol y dref, gerllaw maes parcio Bank Street, **sy'n** rhoi mynediad da i'r man chwarae **a'r** llecyn agored ehangach. Sefydlwyd Cyfeillion Parc Dell Cas-gwent (FDPC) ychydig flynyddoedd yn ôl gan grŵp o rieni a oedd **â'r** nod o **wella'r** man chwarae ac mae wedi bod yn gweithio dros y tair blynedd ddiwethaf gyda phensaer tirwedd i **aiddylunio'r** safle. **Mae'r** addasiadau **a'r** gwelliannau arfaethedig i Barc Dell yn cynnwys:

- ❑ **Gwella'r** ddarpariaeth chwarae bresennol
- ❑ Dehongli mur y dref
- ❑ Gwell mynediad i lefel is y Dell
- ❑ Cyflwyno cyfleoedd i wella bioamrywiaeth a pheillio
- ❑ Gweithgarwch ar Daith Gerdded Dyffryn Gwy a llwybr allweddol i'r dref





14

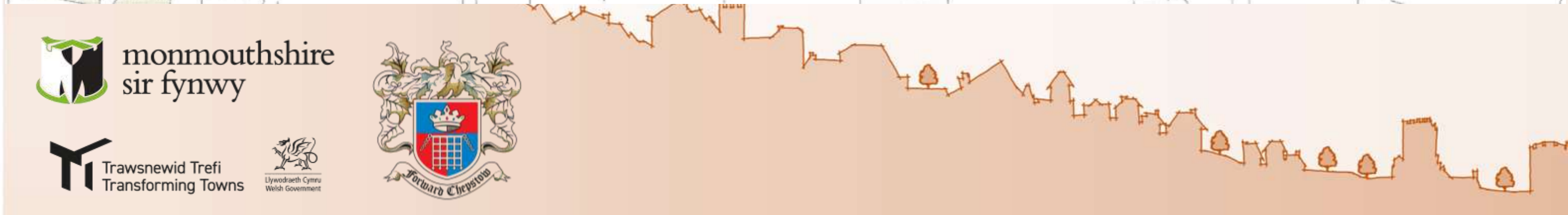
Tir y cyhoedd o amgylch Castell Cas-gwent/ y Ganolfan Groeso / yr Amgueddfa

Mae'r ardal hon o'r dref yn bwynt cyrraedd ac yn borth allweddol i lawer o'r twristiaid sy'n ymweld. Mae cyfle gwirioneddol i greu gwir deimlad o gyrraedd yma. Mae hefyd gyfle i integreiddio'r dibenion cyfagos yn well i greu llecyn unedig. Mae gweithgareddau penodol yn cynnwys:

- ❑ Arafu traffig
- ❑ Lledu llwybrau
- ❑ Creu lleoedd ar gyfer seddau tafarnau
- ❑ Symleiddio mynediad i faes parcio'r castell
- ❑ Gwella'r cyswllt i gerddwyr rhwng y castell a'r amgueddfa



© Hawlfraint y Goron a hawliau cronfa ddata 2022 OS 100023415



15 Glan yr Afon

Mae angen i ardal glan yr afon ailgadarnhau ei hun fel cyrchfan o fewn y dref a rhan o lwybr Cas-gwent Isaf o dreftadaeth ac asedau naturiol. Wrth gyrraedd mae angen dilyniant clir o symudiad o'r hen bont dros afon Gwy at ardal glan yr afon a'r llwyfan band.

- ❑ Gwneud y lle yn fwy ystyrion fel porth deheuol Llwybr Arfordir Cymru ac ardal amwynderau ardal Glan yr Afon
- ❑ Ymgorffori nodweddion sy'n cysylltu pyrth y gogledd a'r de i greu teimlad o gysylltedd ar hyd y llwybr
- ❑ Gosod nodweddion artistig y bydd poblo yn eu postio ar gyfryngau cymdeithasol, er mwyn marchnata'r llwybr yn effeithiol

16 Y Neuadd Ymarfer

Lleoliad cymunedol a chelfyddydol yw Neuadd Ymarfer Cas-gwent, sydd, ers iddi gael ei phrydlesu gan Gyngor Tref Cas-gwent yn 2008, a'i throsglwyddo i bwyllgor rheoli gwirfoddol, wedi dod yn ganolfan o bwys ym mywyd artistig a chymunedol Cas-gwent. Er mwyn cynnal yr adeilad hwn, dyma rai o'r camau allweddol i'w cymryd:

- ❑ Sicrhau bod y Neuadd Ymarfer yn parhau fel cyfleuster diwylliannol croesawgar a hygyrch o dan arweiniad y gymuned.
- ❑ Datblygu potensial y Neuadd fel canolfan addysg gymunedol yng nghelfyddydau, diwylliant a threftadaeth yr ardal
- ❑ Adeiladu ar **gapasiti**'r Neuadd i gynnal gweithgareddau cymunedol newydd, er mwyn hyrwyddo iechyd a llesiant.
- ❑ Gwireddu cyfleoedd mentro cymunedol a chymdeithasol newydd sy'n helpu i gynnal y Neuadd yn yr hirdymor.

17 Stryd Uchaf yr Eglwys/Stryd y Bont

- ❑ Rhesymoli'r gerbyttfordd
- ❑ Lleihau geometreg y gyffordd i roi mwy o le i gerddwyr ac arafu cerbydau
- ❑ Gwella blaenoriaethau cerddwyr wrth ddefnyddio lleoedd croesi ar gyffordd ochr
- ❑ Gwella lleoliad y Tai Elusen

18 Eglwys Priordy'r Santes Fair

Mae Eglwys Priordy'r Santes Fair wedi cyrraedd croesffordd lle mae angen iddi gynnal ei man addoli o fewn y gymuned, diogelu ei gwerth hanesydd ond hefyd agor ei hun i fwy o weithgareddau a digwyddiadau cymunedol ar gyfer y dref gyfan. Mae'r Eglwys wedi datblygu Gweledigaeth sy'n ymwneud ag edrych ar ffyrdd o ddefnyddio'r gofod mewnol mewn nifer o ffyrdd sy'n parhau ei diben craidd, ond eto'n denu cynulleidfaoedd newydd ac sy'n arwain at iddo gael ei gweld fel lle hygyrch a chynhwysol i bawb. Mae'r syniadau'n cynnwys:

- ❑ Gweithgareddau i gynnwys darpariaeth ar gyfer grwpiau babanod a phlant bach, gweithgareddau gwyliau ysgol, gweithgareddau chwarae meddal a grwpiau cymorth i rieni ifanc.
- ❑ I bobl ifanc, gellid darparu rhannau o'r eglwys ar gyfer clybiau ieuencid wythnosol gan gynnwys tennis bwrdd, pŵl, cerddoriaeth megis disgos diogel.
- ❑ I bobl hŷn, gweithgareddau fel caffi dementia, canolfan ddydd, cyngherddau, theatr, sinema, defnydd gan gymdeithasau a chlybiau ac arddangosfeydd celf.
- ❑ Gallai dathlu a hyrwyddo'r Celfyddydau gynnwys Gwyliau – Cerddoriaeth a Chelfyddydau Perfformio, Llenyddiaeth – Bardd/Artist preswyl, lle i arddangosfeydd, etc
- ❑ Mae rhai cynigion y gellid eu treialu neu a allai fod yn lled-barhaol yn cynnwys wal ddringo dros dros a pharc sglefrio dros dro.





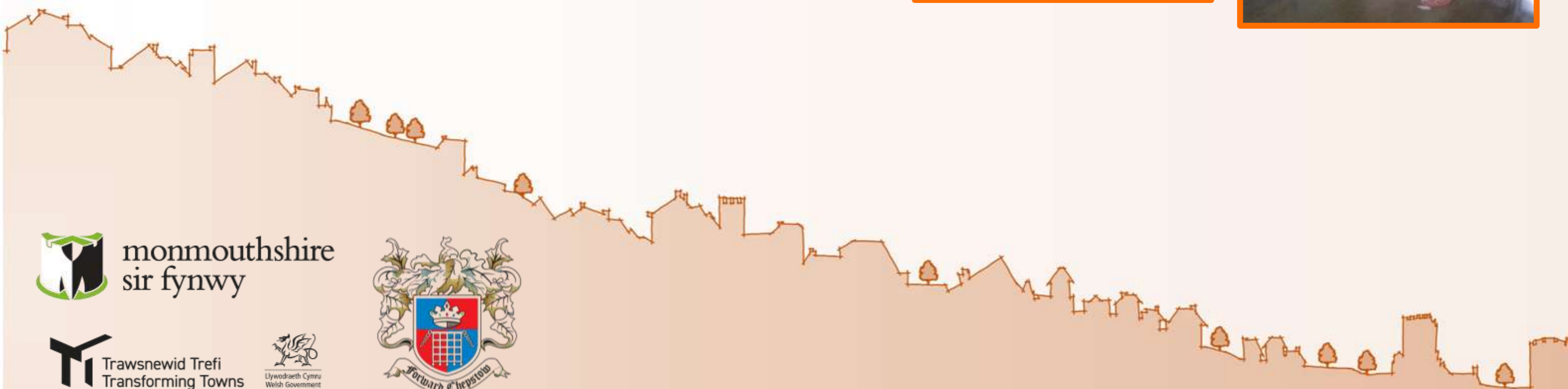
9 Siopau Cymdogaeth Bulwark

- ❑ Gwella profiad siopwyr
- ❑ Gwella ffryntiadau siopau ac adeiladau
- ❑ Mwy o lecynnau cyhoeddus i eistedd allan, treulio amser, a'u defnyddio
- ❑ Gwneud ffordd yn stryd
- ❑ Gwell croesfannau i gerddwyr
- ❑ Cysylltiadau â chymdogaethau cyfagos
- ❑ Mwy o goed a phlanhigion
- ❑ Cynllun i gydgyssylltu â chynnig i adleoli siop Aldi



10 Canolfan Gymunedol Bulwark

- ❑ Byddai gwella asedau cymunedol presennol fel y ganolfan gymunedol yn cynyddu'r galw, a gwella hyfywedd, cynaliadwyedd a chydlyniant cymdeithasol yr ardal yn y dyfodol.
- ❑ Integreiddio asedau fel Canolfan Gymunedol Bulwark ac Ysgol Gynradd Pembroke Road â'r gymuned leol.





10 Ysgol Gynradd Thornwell

- ❑ Addasu hen borthdy'r gofalwr at ddibenion eraill
- ❑ Gwella'r ffordd mae'r ysgol yn gweddu â Thornwell Road.
- ❑ Gwelliannau i'r strydlun a chyflwyno seilwaith gwyrdd.
- ❑ Cysylltu â'r Rhwydwaith Teithio Llesol.

11 Darparu Lleoedd Chwarae

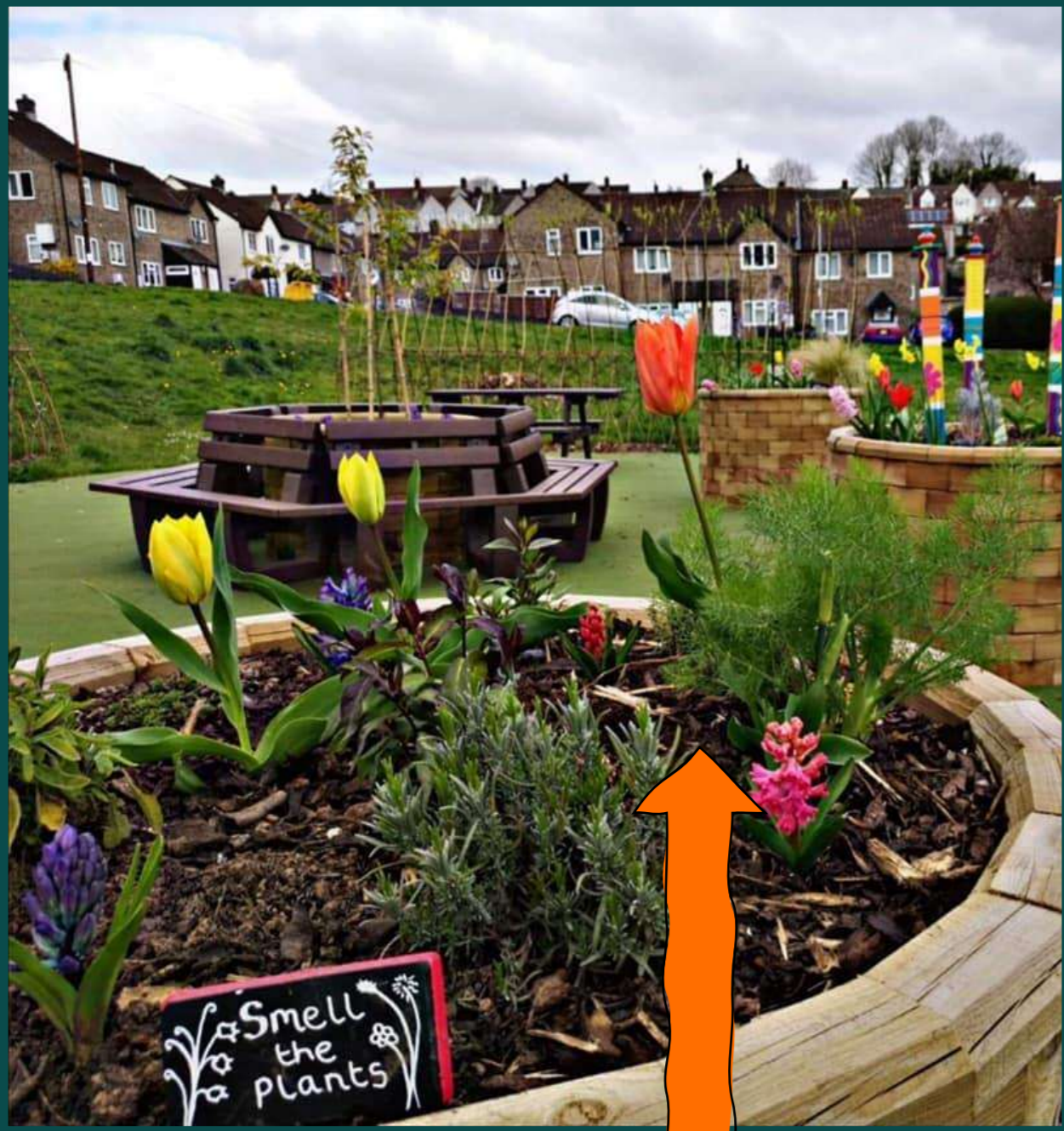
- ❑ Ailddarparu safleoedd chwarae o fewn Bulwark a Thornwell sy'n parhau i ddarparu adnodd cymunedol ac ar yr un pryd yn manteisio i'r eithaf ar gyfalaf naturiol y manau
- ❑ Cadw manau chwarae a manau gwyrdd ond gyda mwy o werth o ran bioamrywiaeth.



12 Cysylltiadau Teithio Llesol

- ❑ Gwelliannau i deithio llesol sy'n cefnogi mwy o symudedd, ffordd iach o fyw a theithio i weithio, dysgu, hamdden, siopa a mwy
- ❑ Mynd i'r afael â lleoedd peryglus i gerddwyr a beicwyr megis croesfannau, hygyrchedd a chyflwyno cyfres ddi-dor o lwybrau
- ❑ Mae'r Cysylltiadau Teithio Llesol yn cefnogi'r gymdogaeth 5 munud a chysylltiadau â'r terfyn cerdded pellach o 15 munud





13 Lle Chwarae a Gardd Synhwyraidd

- Gwella'r ddarpariaeth chwarae bresennol
- Cefnogi Grŵp Cymunedol gyda gwelliannau gardd synhwyraidd
- Sicrhau bod y lle cyfan yn gweithio ar gyfer llesiant, chwarae, pêl-droed a defnydd hamdden anffurfiol

14 Cysylltiadau â Llwybr yr Arfordir

- Ailagor y cyswllt o Hardwick Avenue trwy dwnel rheilffordd i Ardal Brunel ar hyd Glan yr Afon at Gasgwent Isaf
- Ystyried sut y gall Llwybr Arfordir Cymru fod o fudd i economi canol y dref o safbwynt llwybr, arwyddion, dehongli

Kingsmark a'r Ymyl Orllewinol



15 Cysylltiadau Welsh Street

- Gwella diogelwch plant wrth fynd i'r ysgol
- Creu mynedfeydd newydd i'r ysgol a'r ganolfan hamdden
- Cyflwyno seilwaith gwyrdd
- Hyrwyddo cerddwyr uwchlaw cerbydau

16 Teithio Llesol a Lle Natur Cymunedol

- Cysylltu ymyl ogledd-orllewinol cymuned Casgwent o fewn canol y dref â chyrchfannau eraill trwy'r Danes ac i Welsh Street
- Buddsoddi ymhellach ym man agored a lle chwarae y Danes trwy fannau lleol ar gyfer mesurau natur
- Gwella'r llwybrau presennol i gyrraedd safonau Teithio Llesol

Rhowch eich Barn:

Diolch ichi am gymryd yr amser i edrych ar y cynigion hyn ar gyfer Cas-gwent

Gallwch gyflwyno eich sylwadau mewn nifer o ffyrdd:

- ❑ Dod draw i'n digwyddiadau wyneb yn wyneb ar yr 8^{fed} a'r 11^{eg} o Hydref yng nghanol y dref a Bulwark
- ❑ Edrych ar y cynigion yn llyfrgell Cas-gwent o'r 12^{fed} i'r 21^{ain} o Hydref
- ❑ Edrych ar y cynigion a chwblhau ein harolwg ar-lein ar www.monmouthshire.gov.uk
- ❑ Postio eich arolwg wedi ei gwblhau i Gyngor Tref Cas-gwent (y Gatehouse) neu yn llyfrgell Cas-gwent erbyn 21^{ain} o Hydref
- ❑ Os oes gennych chi sylw penodol na ellir ei gynnwys yn yr arolwg, e-bostiwch ni - mccregeneration@monmouthshire.gov.uk neu ffoniwch Sadie Beer ar 07929726220



Gallwch weld yr arolwg naill ai trwy'r ddolen ganlynol i'r wefan, neu trwy sganio'r cod QR hwn a fydd yn mynd â chi i'r safle:

<https://www.surveymonkey.co.uk/r/chepstowtownsurveycymraeg>

Ydych chi'n cytuno â'n gweledigaeth?

Ydych chi'n cytuno â'r cynigion?

A oes rhywbeth ar goll?

Oes arnoch chi eisiau cymryd rhan?

Y Camau Nesaf ...

Ar ôl i'r cyfnod ymgynghori ddod i ben byddwn yn:

- ❑ Darllen a dadansoddi eich sylwadau
- ❑ Rhannu ymatebion yr ymgynghoriad gyda chi
- ❑ Addasu'r cynigion a'r cynllun
- ❑ Cyhoeddi'r Cynllun unwaith y caiff ei fabwysiadu'n ffurfiol

Rhowch eich Barn

