

Astudiaeth Diwygiedig Sensitifrwydd Tirwedd

**Adroddiad Terfynol - Crynodeb Gweithredol**

ar gyfer

Cyngor Sir Fynwy

Hydref 2020

E-bost: [sw@whiteconsultants.co.uk](mailto:sw@whiteconsultants.co.uk)  
Web: [www.whiteconsultants.co.uk](http://www.whiteconsultants.co.uk)  
Rhif Ffôn: 029 2236 2416



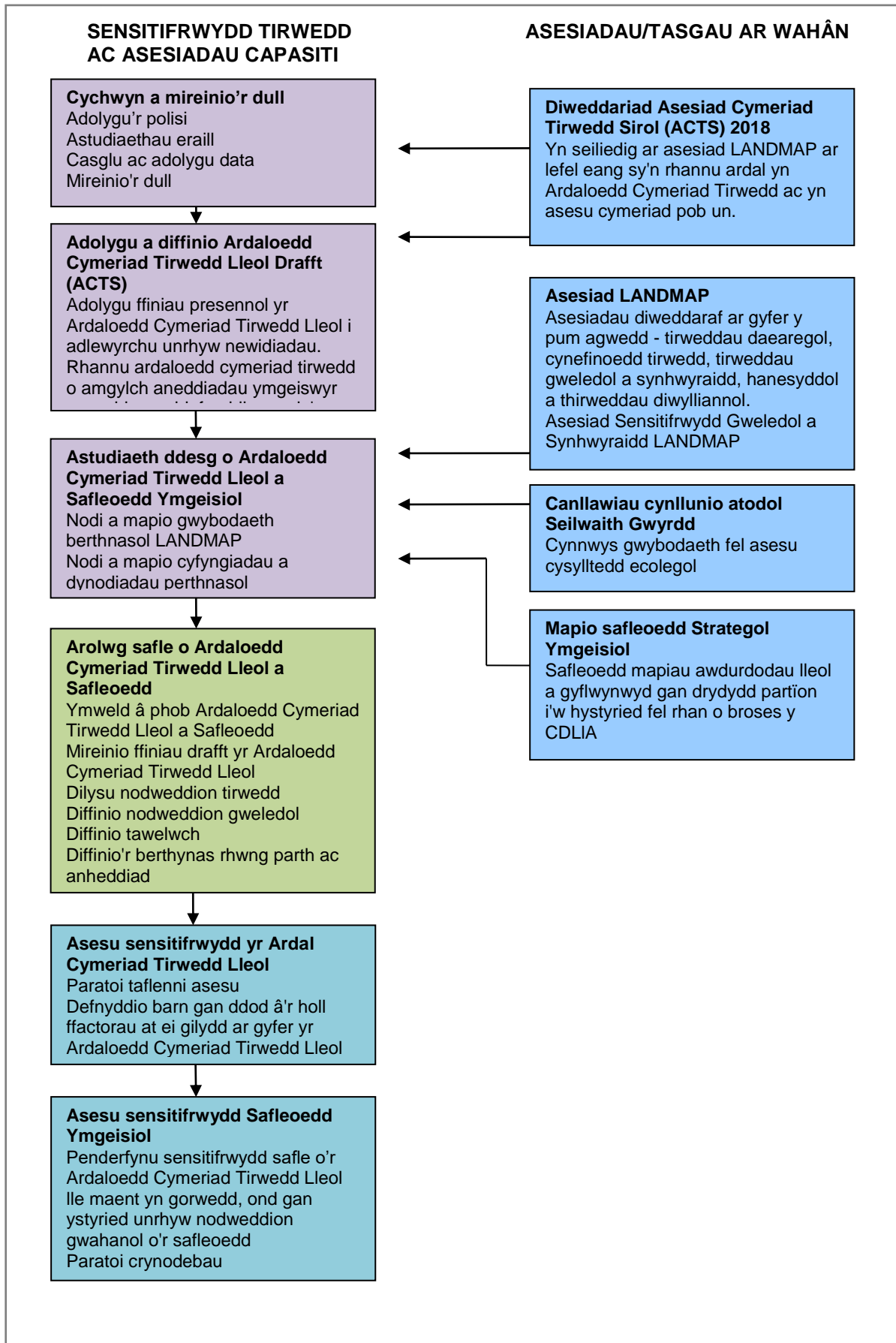
## Cyflwyniad

- 1.1. Penodwyd cwmni White Consultants ym mis Gorffennaf 2019 i ddiweddarau'r astudiaeth sensitifrwydd a chapasiti tirwedd a gynhaliwyd ar gyfer y Sir yn 2009, fel rhan o'r sylfaen dystiolaeth ar gyfer y Cynllun Datblygu Lleol Amnewid (CDLIA) i gwmpasu'r cyfnod 2018-2033. Mae ardal yr astudiaeth yn cynnwys ardaloedd cymeriad tirwedd a safleoedd ymgeisiol diffiniedig o amgylch prif aneddiadau ac aneddiadau eilaidd a Glannau Hafren.
- 1.2. Mae'r astudiaeth yn nodi asesiadau manwl a gwerthusiadau sensitifrwydd o ardaloedd cymeriad tirwedd lleol a safleoedd ymgeisio strategol (a ddarperir gan Gyngor Sir Fynwy).

## 2. Dull o benderfynu sensitifrwydd tirwedd

- 2.1. Mae'r broses astudio a ddilynir wedi'i chrynhofi drosodd ym **Mluch 1**.
- 2.2. Dylid ei gwneud yn glir bod astudiaeth wreiddiol 2009 yn cael ei hystyried yn gadarn yn ei hanfod, ar ôl gwrthsefyll craffu ym mhroses flaenorol y Cynllun Datblygu Lleol. Felly, mae'r astudiaeth hon yn ei hailstrwythuro yn unol â'r canllawiau cyfredol, yn ychwanegu rhywfaint o wybodaeth ychwanegol ac yn adolygu dyfarniadau gan ystyried unrhyw newidiadau ar lawr gwlad. Mae sensitifrwydd bellach yn cael ei ystyried yn sensitif i un math penodol o ddatblygiad h.y. tai, yn hytrach na sensitifrwydd cynhenid.

## Blwch 1: Crynodeb o'r Dull



## Diffiniad o drothwyon

- 2.3. Diffinnir y trothwyon ar gyfer sensitifrwydd isod o fewn **Tabl 1**. Mae'r raddfa pum pwynt yn adlewyrchu cynildeb cymeriad gwahanol dirweddau.

**Tabl 1 Diffiniad o drothwyon sensitifrwydd**

Lefel	Diffiniad
<b>Isel</b>	Mae nodweddion tirwedd a/neu weledol yr Ardaloedd Cymeriad Tirwedd Lleol/safle yn gadarn neu'n ddiraddiol a/neu mae ei werthoedd yn isel a gall ddarparu ar gyfer y math perthnasol o ddatblygiad heb newid cymeriad sylweddol nac effeithiau andwyol. Mae trothwyon ar gyfer newid sylweddol yn uchel iawn.
<b>Isel / Canolig</b>	Mae nodweddion tirwedd a/neu weledol yr Ardaloedd Cymeriad Tirwedd Lleol/safle yn gallu gwrthsefyll newid a/neu mae ei werthoedd yn ganolig/isel neu'n isel a gall ddarparu ar gyfer y math perthnasol o ddatblygiad mewn llawer o sefyllfaoedd heb newid cymeriad sylweddol nac effeithiau andwyol. Mae'r trothwyon ar gyfer newid sylweddol yn uchel.
<b>Canolig</b>	Mae tirwedd a/neu nodweddion gweledol yr Ardaloedd Cymeriad Tirwedd Lleol/safle yn agored i newid a/neu mae ei werthoedd yn ganolig/isel drwodd i uchel/canolig a/neu <i>gallai</i> fod ganddo rywffaint o botensial i ddarparu ar gyfer y math perthnasol o ddatblygiad mewn rhai sefyllfaoedd <i>diffiniedig</i> heb newid arwyddocaol i'r cymeriad neu effeithiau andwyol. Mae trothwyon ar gyfer newid sylweddol yn ganolradd.
<b>Uchel / Canolig</b>	Mae tirwedd a/neu nodweddion gweledol yr Ardaloedd Cymeriad Tirwedd Lleol/safle yn agored i newid a/neu mae ei werthoedd yn ganolig hyd at lefel uchel. Efallai y bydd yn gallu darparu ar gyfer y math perthnasol o ddatblygiad ond dim ond mewn sefyllfaoedd cyfyngedig heb newid cymeriad sylweddol neu effeithiau andwyol <u>os</u> diffiniwyd yn y crynodeb perthnasol o barseili tir. Mae'r trothwyon ar gyfer newid sylweddol yn isel.
<b>Uchel</b>	Mae tirwedd a/neu nodweddion gweledol yr Ardaloedd Cymeriad Tirwedd Lleol/safle yn agored iawn i newid a/neu mae ei werthoedd yn uchel neu'n uchel/canolig ac nid yw'n gallu darparu ar gyfer y math perthnasol o ddatblygiad heb newid cymeriad sylweddol nac effeithiau andwyol. Mae trothwyon ar gyfer newid sylweddol yn isel iawn.

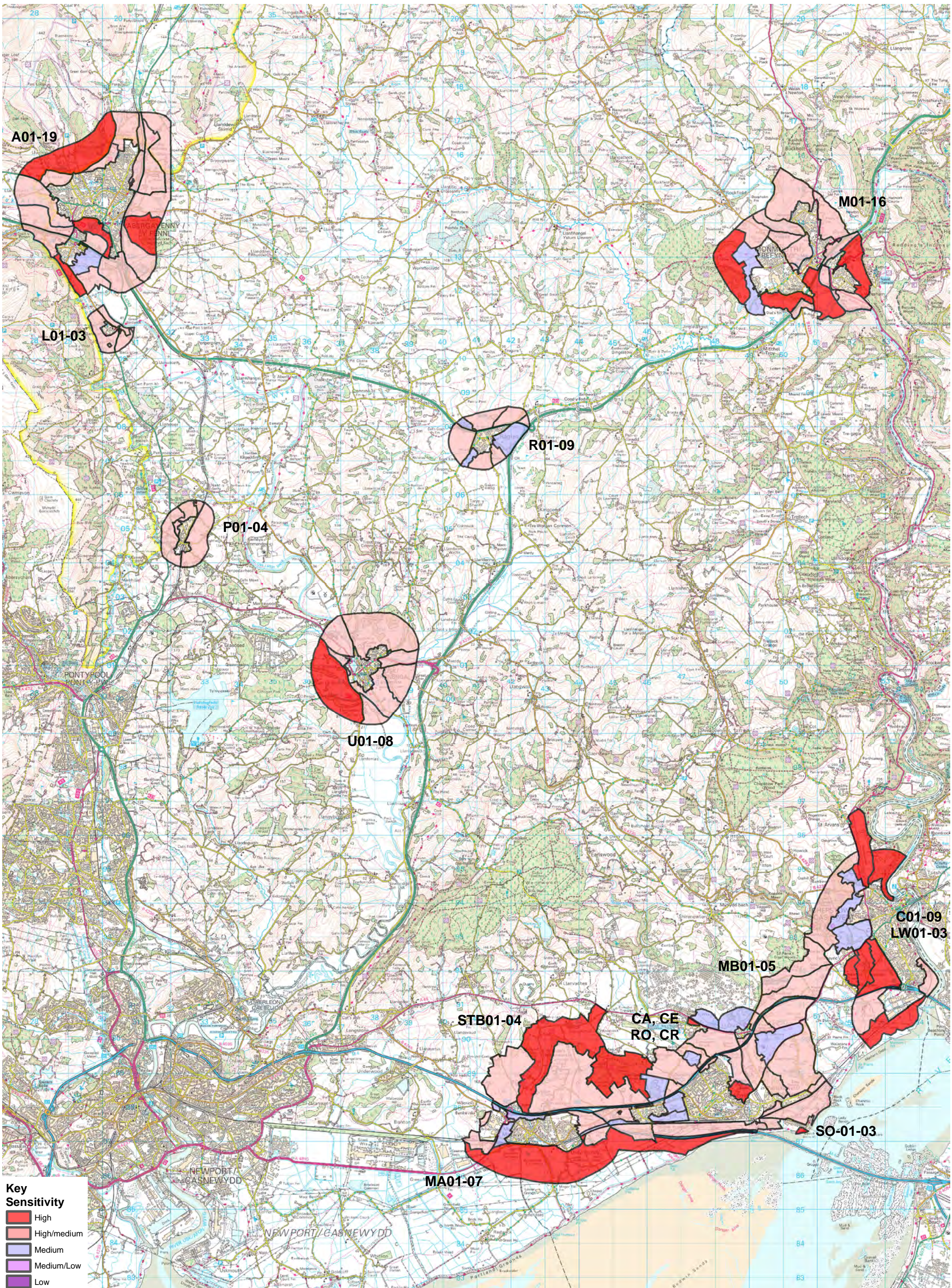
## 3. Crynodeb o'r canfyddiadau a'r casgliadau

- 3.1. Yn gyffredinol, mae'r astudiaeth wedi canfod bod amrywiaeth mewn sensitifrwydd i dai yn Sir Fynwy a allai arwain at gyfleoedd mewn rhai lleoliadau. Mae ardaloedd o sensitifrwydd uwch a chyfle is wedi tueddu i fod yn rhai o werth cynhenid uwch, y rhai mewn cefn gwlad agored nad oes cysylltiad agos rhyngddynt ag anheddiad, sy'n gweithredu fel lleoliad i Ardaloedd Cadwraeth neu adeiladau rhestredig, yng nghoridorau'r cymoedd a'r afonydd, mewn coetiroedd, mewn gorlifdiroedd ac ar lethrau serth neu amlwg. Mae angen diogelu tirweddau gwaelodion y cymoedd yn benodol a chynnal 'bysedd' gwyrdd o fannau agored sy'n treiddio i aneddiadau, er mwyn cyfrannu at seilwaith gwyrdd cryf a chynnal ansawdd bywyd preswylwyr. Mae rhai safleoedd a asesir yn lleoliad gweledol pwysig ac yn gefndir i rannau o anheddiad a hefyd yn gweithredu fel coridorau hamdden a bywyd gwyllt fel rhan o seilwaith gwyrdd.
- 3.2. Mae rhai ymylon aneddiadau, sydd fel arfer yn cynnwys ystadau tai, yn cyflwyno ffin nad yw'n ddeniadol i gefn gwlad. Yn yr achosion hyn, ac ar y cyd â lle mae gan y dirwedd ei hun sensitifrwydd is, efallai y bydd cyfleoedd i ddatblygu. Mae hyn ar yr amod y bydd y datblygiad ei hun yn cyflwyno gwell mantais. Gellir cyflawni hyn gyda dylunio da gan gynnwys cydnabod yr angen am hierarchaeth o ffurf adeiledig a dwysedd is ar adegau penodol. Efallai y bydd angen plannu a mannau agored

sylweddol er mwyn integreiddio'r datblygiad a gwella'r dirwedd. Y ffordd orau o gyflawni hyn yw drwy friff dylunio neu ddatblygu gan gynnwys seilwaith gwyrdd, tirwedd, cadwraeth natur ac amcanion dylunio/anheddu trefol gan ystyried polisiau gwneud lleoedd perthnasol a chanllawiau CCA.

- 3.3. Yn gyffredinol, mae'n ddymunol canolbwyntio datblygiad ar sensitifrwydd canolig/isel a chanolig Ardaloedd Cymeriad Tirwedd Lleol a safleoedd lle mae cyfyngiadau tirwedd a gweledol mwy cyfyngedig. Fodd bynnag, mae'r rhan fwyaf o'r Ardaloedd Cymeriad Tirwedd Lleol/safleoedd a aseswyd yn sensitifrwydd uchel neu uchel/canolig. Mae'n debygol y bydd yn rhaid dyrannu rhai o'r safleoedd hyn oherwydd ffactorau amrywiol eraill a gymerir i ystyriaeth yn y broses o lunio cynlluniau, gan gynnwys y gallu i gyflawni a chynaliadwyedd. Yn yr achosion hyn, bydd angen ystyried y ffactorau sy'n arwain at y dirwedd a sensitifrwydd gweledol yn llawn drwy leoliad arfaethedig ffurf adeiledig, dylunio a lliniaru. Yn ogystal, bydd y nod o fudd net i gadwraeth natur a darparu seilwaith gwyrdd yn ystyriaethau allweddol. Efallai y bydd achos dros friffio dylunio a chynllunio meistr amlinellol i ddangos sut y gellid cyflawni hyn gyda mesurau diogelu a chytundebau priodol i sicrhau y byddai'r rhain yn cael eu cario drwedd i'w gweithredu.
- 3.4. Crynhoir sensitifrwydd yr Ardaloedd Cymeriad Tirwedd Lleol yn **Ffigwr 1** gyda manylion asesu llawn a chanlyniadau ar gael i'w gweld yn y brif ddogfen.

## Ffigwr 1 - Sensitifrwydd yr Ardaloedd Cymeriad Tirwedd Lleol i dai



**Key Sensitivity**

- High
- High/medium
- Medium
- Medium/Low
- Low