

Adolygiad o Ddynladdiad Domestig gan ddefnyddio Methodoleg Adolygiad Ymarfer Oedolion (D-AYO) GWASB 1 / 2018

Amlinelliad byr o'r amgylchiadau a arweiniodd at yr Adolygiad

Cyd-destun Cyfreithiol

Yn 2011, sefydlwyd Adolygiadau o Ddynladdiad Domestig (ADdD) ar sail statudol o dan adran 9 o Ddeddf Trais Domestig, Troseddau a Dioddefwyr (2004). Mae angen “adolygiad o ddynladdiad domestig” bellach mewn amgylchiadau lle mae marwolaeth person 16 oed neu drosodd wedi digwydd, neu'n ymddangos ei bod wedi digwydd, o ganlyniad i drais, cam-drin neu esgeulustod gan:

- a) berson yr oedd yn perthyn iddo neu yr oedd ef neu hi wedi bod mewn perthynas bersonol agos ag ef, neu
- b) aelod o'r un aelwyd ag ef ei hun.

Mae'r cyfrifoldeb cyffredinol am sefydlu adolygiad yn nwylo'r Bartneriaeth Diogelwch Cymunedol (PDC) lleol neu'r Byrddau Gwasanaethau Cyhoeddus a bydd yn sefydlu Panel Adolygu Amlasiantaethol i gynnal yr adolygiad. Cynhelir adolygiadau gyda golwg ar nodi'r gwersi i'w dysgu o'r farwolaeth.

Ym mis Hydref 2017, dechreuodd y Prif Gwnstabl Cynorthwyol Liane James secondiad i Lywodraeth Cymru i ymgymryd â gwaith ar yr agenda Trais yn erbyn Menywod, Cam-drin Domestig a Thrais Rhywiol. Ffocws penodol oedd edrych ar: “Aseu effeithiolrwydd Llywodraeth Cymru, y Bartneriaeth Diogelwch Cymunedol ac ymateb gwasanaethau cyhoeddus eraill i Adolygiadau ar Ddynladdiadau Domestig a gwneud argymhellion ynghylch sut y gallai gwasanaethau cyhoeddus Cymru weithredu arnynt yn llawn”. Roedd y gwaith hwn wedi'i lywio gan Robinson et al. (2018). Canfyddiadau o ddadansoddiad thematig o adolygiadau i farwolaethau oedolion yng Nghymru: Adolygiadau o Ddynladdiad Domestig, Adolygiadau o Ymarfer Oedolion ac Adolygiadau o Ddynladdiad Iechyd Meddwl. Prifysgol Caerdydd, ar gael yn <http://orca.cf.ac.uk/111010>

Cynhaliwyd yr ADdD hwn gan ddefnyddio Methodoleg yr Adolygiad Ymarfer Oedolion (AYO). Roedd hwn yn Gynllun Peilot mewn cytundeb â'r Swyddfa Gartref, Bwrdd Gwasanaethau Cyhoeddus Sir Fynwy a Llywodraeth Cymru, o ganlyniad i ganfyddiadau'u hadolygiad.

Darparwyd adroddiad ar wahân am y broses beilot a'r trefniadau llywodraethu i'r Swyddfa Gartref a Llywodraeth Cymru. Mae'r Cylch Gorchwyl, gan gynnwys siartiau llif ar gyfer y fethodoleg a ddefnyddiwyd ar gyfer yr adolygiad, yn Atodiad 1.

Amgylchiadau a arweiniodd at yr Adolygiad

Mae'r D-AYO hwn yn ymwneud â chwpl priod. At ddibenion yr adroddiad, cyfeirir atynt fel Oedolyn A (y wraig a'r dioddefwr) ac Oedolyn B (ei gŵr).

Yn 2016 symudodd Oedolyn A i gartref gofal ar gyfer dementia. Yn 2017 cymerodd Oedolyn B ei wraig

adref am y diwrnod. Lladdodd hi drwy weinyddu meddyginiaeth cyn iddi gael ei mygu ac yna cymerodd ei fywyd ei hun drwy hongian. Roedd y Cartref Gofal wedi cysylltu â'r Heddlu ar ôl i Oedolyn A beidio â dychwelyd yn ôl y disgwyl ac roedd hynny'n anarferol.

Cyfeiriodd yr Heddlu'r achos at y BGC ym mis Hydref 2017 a gytunodd fod yr achos hwn yn bodloni'r meini prawf ar gyfer ADdD. Fe'i trafodwyd yn y grŵp adolygu achosion rhanbarthol ar y cyd ym mis Chwefror 2018. Mewn cydweithrediad â'r Swyddfa Gartref, BGC Sir Fynwy a Llywodraeth Cymru, cytunwyd y byddai'r adolygiad hwn yn cael ei gynnal gan ddefnyddio methodoleg yr Adolygiad Ymarfer Oedolion fel peilot.

Yn unol â methodoleg yr AYO, cytunwyd ar y cyfnod amser ar gyfer yr adolygiad o 4 Hydref 2015 i 4 Hydref 2017. Cafwyd gwybodaeth cyn Hydref 2015 i lywio'r adolygiad.

Cyfarfu Oedolyn A ac Oedolyn B yn y Brifysgol. Roeddent yn briod gyda dau o blant oedd wedi tyfu i fyny ac wyrion. Roeddent wedi cael gyrfaedd llwyddiannus mewn swyddi uwch ym maes Addysg ac roeddent wedi mwynhau bywydau egniol gyda diddordebau cyffredin fel garddio, cerdded, coginio a theithio.

Cafodd Oedolyn A ddiagnosis o Parkinson's saith mlynedd ar ôl iddi ymddeol. Ddeng mlynedd ar ôl ei diagnosis cychwynol, datblygodd dementia (o ganlyniad i'r Parkinson's). Roedd Oedolyn B hefyd wedi cael problemau iechyd cronig ond nid oedd hyn yn effeithio ar ei gyflogaeth, yn hytrach golygai, cyn datblygu Parkinson's a dementia, fod y teulu'n gweld Oedolyn A fel ei ofalwr.

Gwybodaeth cyn mis Hydref 2015. Yn dilyn ei diagnosis, gwelwyd Oedolyn A gan Nyrs Arbenigol Parkinson's ar gyfer archwiliadau rheolaidd bob chwe mis. Y cyswllt cyntaf â'r Gwasanaethau Cymdeithasol oedd ym mis Ionawr 2015. Hyd yma, roeddent wedi rheoli ei chyflwr gartref.

Cafwyd dau ddigwyddiad arwyddocaol yn ystod cyfnod yr adolygiad ac un cyn y dyddiad hwnnw. Cynhaliwyd y digwyddiad cyntaf ym mis Ionawr 2015 pan gawsant eu hasesu am gymorth ychwanegol. Mae'r cofnodion yn nodi bod gan Oedolyn A fewnwelediad i'w dementia ac, fel cwpl, eu bod yn awyddus i gynnal ei hannibyniaeth. Nodwyd mai Oedolyn B oedd ei phrif ofalwr, ond roedd ganddynt ffrindiau a ymwelai â hwy a threuliant amser gyda hwy. Yn dilyn asesiad, cawsant ofalwyr dair gwaith yr wythnos i gefnogi i gynnal annibyniaeth.

Cynhaliwyd yr ail ddigwyddiad arwyddocaol yn ystod mis Ebrill 2016 pan oeddent yn ei chael yn fwyfwy anodd ymdopi gartref. Erbyn hyn roedd rhywfaint o ddementia a arweiniodd at rithweledigaethau a brawychiadau nos. Roedd ei symudedd cyffredinol hefyd wedi dirywio ac felly trefnwyd cyfnod o ofal seibiant. Fel y digwyddodd, ar ôl y cyfnod seibiant, estynnwyd hyn ac arhosodd yn y cartref gofal. Roedd y lleoliad yn hunan-gyllidol ac ar y pwynt hwn daeth y mewnbwn gan y gwasanaethau cymdeithasol i ben.

Y digwyddiad olaf oedd yr amser hyd at ei marwolaeth. Parhaodd ei chyflwr i ddirywio a datblygodd broblemau pellach gyda llyncu. Roedd hyn yn golygu bod y cartref gofal wedi dechrau trafod yr opsiwn o symud Oedolyn A i lawr Nyrsio'r cartref. Nid oedd Oedolyn A nac Oedolyn B eisiau symud gan ei bod yn weddol sefydlog a thu allan i'w hystafell roedd ganddynt ardd roedd y ddau ohonyn nhw'n mwynhau ei chynnal.

Oedolyn A fel y'i disgrifiwyd gan ei mab a ffrind.

Cysylltwyd â'r ddau blentyn a chytunodd Oedolyn C gyfrannu at yr adolygiad a siaradwyd ag ef yn helaeth. Yn ogystal, ymwelwyd â chymydog a ffrind (Oedolyn Ch) a siaradwyd â'r cymydog yn helaeth. Gofynnwyd i Oedolyn C, fel teulu, a oedd ganddynt enw yr hoffent ei ddefnyddio ar gyfer yr adroddiad hwn a dywedwyd mai Mam a Dad oeddynt ac na ddewiswyd ffugenw.

Ganwyd Oedolyn A yn 1946 i deulu cefnog iawn. Roedd ganddi un brawd a gadawodd gartref y teulu i fynd i'r brifysgol lle cyfarfu ag Oedolyn B. Ar y pwynt hwn, ymddieithiodd oddi wrth ei theulu gan nad oedd Oedolyn B yn gymeradwy ganddynt a theimlent ei fod yn israddol i'r dosbarth cymdeithasol yr oedd disgwyl iddi briodi o'i fewn.

Ar ôl y Brifysgol, cyflogwyd Oedolyn A ym maes addysg yn yr un modd ag Oedolyn B, ac roedd gan y ddau ohonynt yrfaeod llwyddiannus. Roedd ganddynt ddau o blant yr oeddent yn hynod falch ohonynt, a hwythau â gyrfaeod llwyddiannus.

Ar ôl genedigaeth eu plentyn cyntaf aeth Oedolyn B ag Oedolyn A i gartref ei theulu yn y gobraith y byddai ei theulu yn ei derbyn hi a'i hŵyr. Dywedodd eu mab wrthym y dywedwyd wrthi na fyddai ei mam yn ei gweld a gofynnwyd iddi adael.

Disgrifiodd Oedolyn C Oedolyn A fel un oedd bob amser o gwmpas iddyn nhw fel plant a'u bod wedi cael plentynod hapus ac nad oeddent erioed wedi gweld eisiau unrhyw beth ond ni chawsant eu difetha. Gwelwyd Oedolyn A gan deulu a ffrindiau fel gofalwr i Oedolyn B a oedd â phroblem iechyd cronig a phan gafodd ddiagnosis o Parkinson's roedd hyn wedi newid.

Disgrifiodd Oedolyn C gartref hapus, agos, gyda rhieni cefnogol cariadus a oedd yn eu hannog i gyd yn eu holl ddiddordebau. Roeddent yn mwynhau gwyliau teuluol gyda'i gilydd.

Disgrifiodd Oedolyn C y ddau riant yn mwynhau treulio amser gyda'u hwyrion a'u bod bob amser yn gefn iddynt.

Roedd Oedolyn D a'i gŵr wedi adnabod Oedolyn A ac Oedolyn B ers dros 30 mlynedd. Roeddent yn gymdogion ac roedd ganddynt blant o oedran tebyg. Roeddent yn parhau i fod yn ffrindiau agos hyd yn oed pan symudodd Oedolyn Ch a'i gŵr i ffwrdd.

Disgrifiodd Oedolyn Ch y gwŷr fel dau berson yn mwynhau DIY gyda'i gilydd, yr hyn a wnaethant ar gyfer ei gilydd ac ar gyfer cymdogion. Roedd gan Oedolyn A lawer o ffrindiau y byddai'n treulio peth amser ar ei phen ei hun yn eu cwmni, er ei bod yn treulio'r rhan fwyaf o'i hamser gydag Oedolyn B gan fod ganddynt ddiddordebau cyffredin ac yn mwynhau cwmni ei gilydd. Dywedodd Oedolyn Ch eu bod yn gwpl preifat iawn a bod Oedolyn A yn fwy allblyg. Pan nad oedd Oedolyn A yn gallu gyrru mwyach, byddai Oedolyn B yn mynd â hi i weld Oedolyn Ch ac yntau'n mynd allan fel eu bod yn cael amser ar eu pennau eu hunain ddal i fyny â newyddion.

Dywedodd Oedolyn Ch y byddent yn cael prydau gyda'i gilydd fel teuluoedd ac yn treulio'r Flwyddyn Newydd gyda'i gilydd. Treuliasant lawer o amser gyda'i gilydd fel cwpl ond treuliasant amser gyda'u ffrindiau eu hunain. Roeddent yn drefnus ac yn ofalus. Dywedodd Oedolyn Ch fod anrhegion Nadolig bob amser yn cael eu prynu ar ddiwrnod olaf gwyliau'r ysgol ar gyfer y flwyddyn ganlynol. Roedd y ddau yn gogyddion da a byddai Oedolyn B, yn arbennig, yn coginio ac yn mynd â phrydau bwyd iddyn nhw pan oedd gŵr Oedolyn Ch yn derfynol wael.

Roedd Oedolyn A wedi dweud wrth Oedolyn Ch am ei diagnosis ar brynhawn allan ac yn fuan wedyn, daeth gŵr Oedolyn Ch yn sâl, felly roeddent yn cefnogi ei gilydd. Dywedodd Oedolyn Ch ei bod wedi gweld Oedolyn A ar y dydd Llun cyn iddi farw a disgrifiodd Oedolyn B fel person trist a rhwystredig ond nad oedd erioed wedi cwyno.

Disgrifiodd Oedolyn Ch nhw fel athrawon gwych, yn drefnus iawn, yn ffrindiau arbennig a fyddai bob amser yn gwneud y peth iawn ac yn gwir fwynhau bod gyda'i gilydd. Yn y Digwyddiad Dysgu, disgrifiodd staff y Cartref Gofal Oedolyn A fel un yn llawn hwyl ond yn ofalgar iawn. Byddai'n holi'r staff am eu plant ac yna'n cofio pan gawsant brofion neu arholiad ac yn dangos hunanymwybyddiaeth o'i chyflwr ei hun ar adegau a fyddai'n amrywio oherwydd ei dementia. Pan ymwelai Oedolyn Ch ag Oedolyn A yn y Cartref Gofal byddent yn mynd i'r Bistro a byddai chwerthin bob amser, a byddai hyn yn cael ei ailadrodd gyda

ffrindiau eraill.

Themâu a phwyntiau dysgu

Fel rhan o'r D-AYO hwn, cynhaliwyd Digwyddiad Dysgu gan roi cyfle i ymarferwyr a oedd yn ymwneud â'r cwpl gyfranogi.

Hoffai'r adolygwyr ddiolch i bawb a fynychodd y digwyddiad dysgu ac am eu cyfraniad i'r dysgu o'r adolygiad hwn. Roedd y trafodaethau a'r hyn a ddysgwyd o'r digwyddiad dysgu yn adlewyrchu meddwl y panel.

Nodwyd tair thema drosfwaol sydd wedi llywio'r pwyntiau dysgu o'r adolygiad hwn.

Thema 1 – Trefn yn erbyn Gorfodaeth a Rheolaeth

Roedd y Panel yn ymwybodol bod rheolaeth gymhellol yn ffactor arwyddocaol wrth ragweld ADdDau ac felly roedd eisiau sicrhau bod hyn yn cael ei ystyried a'i archwilio gan y panel ac yn y digwyddiad dysgu.

Roedd y panel yn agored i archwilio a oedd lefel y drefn a ddangosir gan Oedolyn B, mewn gwirionedd, yn arwydd o orfodaeth ac ymddygiad rheoli (Adran 76 o Ddeddf Troseddau Difrifol 2015). Creodd adran 76 o Ddeddf Troseddau Difrifol 2015 drosedd newydd o orfodaeth neu ymddygiad reoli mewn perthynas agos neu deuluol. At ddibenion y drosedd hon, mae'n rhaid i'r ymddygiad ddigwydd 'dro ar ôl tro' neu 'yn barhaus'. Efen arall, ar wahân, o'r drosedd yw bod yn rhaid iddi gael 'effaith ddifrifol' ar rywun ac un ffordd o brofi hyn yw ei bod yn achosi i rywun ofni, ar ddau achlysur o leiaf, y bydd trais yn cael ei ddefnyddio yn ei erbyn. Nid oes gofyniad penodol yn y Ddeddf y dylai'r gweithgaredd fod o'r un natur. Dylai'r erlyniad allu dangos bod bwriad i reoli neu orfodi rhywun. (<https://www.cps.gov.uk/legal-guidance/controlling-or-coercive-behaviour-intimate-or-family-relationship>)

O fewn cofnodion yr Asiantaeth, mae sylwadau teipiedig gan Oedolyn B ynghylch Oedolyn A. Mae'r tîm Iechyd Meddwl a'u gwelodd gartref yn nodi, ar gyfer pob ymweliad, byddai Oedolyn B wedi teipio cofnod ar eu cyfer. Byddai'n cynnwys sut byddai gweithrediad Oedolyn A wedi bod ynghyd â'i hymddygiad ac unrhyw newidiadau fyddai wedi digwydd. Roedd; pob cofnod yn cynnwys ei meddyginiaeth.

O fewn y cofnodion iechyd, roedd tystiolaeth o adroddiadau am ymweliadau â'r ysbyty a noddodd y cartref gofal hefyd ddefnydd o adroddiadau gan Oedolyn B.

Roedd Oedolyn B yn drylwyr yn cadw cofnodion a nododd y cartref fod ganddo ffeil fwa lifer gyda'i holl adroddiadau a'i ddogfennau'n gysylltiedig â'r cartref gofal. Byddai Oedolyn B yn holi gofalmwyr ynghylch yr elfen o ofal byddai Oedolyn A wedi'i derbyn ac yna byddai'n holi'r un cwestiwn i aelod arall o staff. I reoli hyn, dynododd y cartref gofal uwch ofalmwyr i Oedolyn B gydlynu â hwy. Dywedasant eu bod yn cydnabod mai dyma ffordd Oedolyn B o wirio cysondeb gan fod ganddo ddisgwyliadau uchel o staff y gofal cartref a disgwyliai iddynt ei hadnabod yn dda.

Cyflawnodd yn ogystal ymchwil eang i lefelau staffio ym mhob cartref gofal ar gyfer y grŵp hwn, ymchwil a rannai gydag uwch reolwyr. Dywedodd wrth staff ei fod y gwneud hyn er mwyn eu helpu i gael mwy o staff.

Disgrifiodd y tîm Iechyd Meddwl Oedolyn B fel person tra threfnus a hoffai i bethau fod mewn trefn. Gwnaeth diagnosis Oedolyn A hyn yn anodd a dywedodd wrth staff ei fod yn teimlo bod pethau'n mynd allan o reolaeth. Disgrifiodd y tîm mai, ar gyfer Oedolyn A, rheoli'i hafiechyd oedd rheoli'r amgylchedd. Golygai hyn, ar gyfer rhai diwrnodau, y byddai gweithrediadau'n gymorth ond heb fod o unrhyw fudd ar ddiwrnodau eraill, a chafodd Oedolyn B hyn yn anodd ei dderbyn. Disgrifiodd y tîm Oedolyn B fel meddyliwr ymarferol, deallus lle'r oedd popeth naill ai'n ddu neu'n wyn ac na fyddai wedi gallu ymdopi ag anhrefn.

Nododd pob asiantaeth a gynrychiolwyd fod Oedolyn B yn hynod drefnus, eisiau i bopeth fod yn ei le ac mewn trefn yn gysylltiedig ag anghenion gofal Oedolyn A, ond nododd pawb nad oedd hyn yn ymddygiad anarferol ar gyfer gofalwyr.

Mae gofalwyr yn disgrifio achlysuron pan fyddai Oedolyn A yn ymddwyn mewn ffordd a oedd yn cydnabod y gallai gythruddo Oedolyn B. Datblygodd Oedolyn A gyfeillgarwch gyda phreswilydd arall. Disgrifiodd y gofalwyr Oedolyn A fel un oedd yn cael hwyl ac ar un achlysur daethpwyd o hyd iddi yn troi'r holl gadeiriau wyneb i waered yn yr ystafell fyw. Ar achlysur arall, rhoddodd nifer o obenyddion i fyny fel y gallai neidio arnynt. Dywedodd staff gofal y byddai'n dweud wrthynt ei bod yn tacluso neu'n gwneud pethau oherwydd y gallai eu gwneud. Fodd bynnag, roedd Oedolyn A yn ymwybodol y gallai ei gweithredoedd fod yn embaras i Oedolyn B ac felly gofynnodd i'r staff beidio â dweud wrtho.

Pan ofynnodd Oedolyn A i'r cartref gofal beidio â dweud wrth Oedolyn B am rai o'r pethau yr oedd wedi'u gwneud roedd staff yn disgrifio hyn fel Oedolyn A heb fod eisiau i Oedolyn B deimlo cywilydd na themlo'n ofidus ac nid o ofn.

Roedd Oedolyn B yn berson trefnus ond teimlwyd bod hyn wedi bod yn wir erioed ac nad oedd wedi newid ar ôl diagnosis Oedolyn A.

Dywedodd Oedolyn C fod y ddau riant wedi bod yn drefnus, mai Oedolyn A oedd y cynllunydd ac y byddai'n penderfynu ar gyrchfan Gwyliau ac yna byddai Oedolyn B yn ymchwilio ac yn trefnu'r gwyliau.

Gwelwyd Oedolyn A ar ei phen ei hun gan weithwyr proffesiynol a'i ffrindiau ac nid oes unrhyw dystiolaeth bod Oedolyn B wedi ceisio atal hyn, yn hytrach byddai'n mynd â hi i weld ffrindiau a'i gadael gyda nhw. Pan oedd yn y cartref gofal, trefnodd i ffrind ymweld ar y diwrnodau nad oedd ef yn gwneud hynny fel na fyddai hi ar ei phen ei hun. O fewn cydberthynas gymhellol a rheoli, yn aml ynysir person oddi wrth ffrindiau a chaiff gweithwyr proffesiynol eu hatal rhag gweld person ar eu pennau eu hunain ond nid dyna'r sefyllfa yn yr achos hwn.

Er ei bod yn amlwg bod Oedolyn B yn hoffi rheoli'r gofal a dderbyniodd Oedolyn A, dywedodd y staff yn y digwyddiad dysgu fod unrhyw beth a wnaeth yn ymwneud â'i gariad at Oedolyn A ac y byddai wedi bod yr hyn a gredai oedd orau iddi. Roedd hon yn farn a gefnogwyd gan Oedolyn C ac Oedolyn Ch. Nodwyd hefyd bod ganddynt aelodau teulu eraill fel hyn ac er nad oedd yn anarferol roedd yn heriol ar adegau.

Trafododd aelodau'r panel orfodaeth a rheolaeth ym mhob cyfarfod i sicrhau bod hyn yn cael ei ystyried ar sail y wybodaeth a ddarparwyd.

Arfer Da

Sicrhaodd y staff fod Oedolyn A yn gweld gweithwyr proffesiynol ar ei phen ei hun. Rhoddwyd penderfyniad Oedolyn A ar waith gan staff gofal.

Pwynt Dysgu 1

Mae angen i staff fod â dealltwriaeth o orfodaeth a rheolaeth a sut y gallai hyn fod yn bresennol yn y rhai y maent yn cysylltu â nhw. Mae hyfforddiant ar gyfer hyn yn cynnwys Staff Cartrefi Gofal. Ystyried gwaith Swyddfa Comisiynydd Pobl Hyn Cymru fel mecanwaith y gellid drwyddo godi rheolaeth orfodol mewn Cartrefi Gofal.

Thema 2 – Gweithwyr proffesiynol yn deall rôl ac anghenion y teulu

O'r digwyddiad dysgu, roedd yn amlwg bod y gweithwyr proffesiynol dan sylw yn adnabod Oedolyn A ac Oedolyn B yn dda drwy gydol eu hymglymiad. Disgrifiodd pob asiantaeth Oedolyn B fel person preifat iawn ond roedd eisiau'r gorau i Oedolyn A bob amser.

Pan gawsant ofalwyr yn gyntaf yn 2015, cydnabuwyd bod y trosglwyddiad hwn wedi bod yn heriol iawn i'r ddau ohonynt a bod y ddau ohonynt angen cefnogaeth i dderbyn gweithwyr proffesiynol i'w cartref.

Cymerodd yr asiantaeth ofal amser i ddod o hyd i ofalwyr y gallai Oedolyn A ac Oedolyn B eu derbyn, fodd bynnag, ar ôl iddynt eu derbyn, datblygwyd perthynas wirioneddol dda gyda'r ddau brif ofalwr.

Nododd y gweithwyr proffesiynol a oedd yn ymweld yr effaith gadarnhaol a gafodd y gofalwyr. Nododd pob asiantaeth pa mor fanwl yr oedd Oedolyn B a bod y cartref yn berffaith. Roeddent yn hoffi coginio ac roedd y gofalwyr yn cefnogi Oedolyn A i wneud hyn. Roedd ei symptomau'n golygu, pan wnaeth unrhyw goginio neu bobî, nad oedd yn gallu aros yn lân, ond eto roedd gofalwyr yn cydnabod y byddai Oedolyn B yn cefnogi'r gweithgaredd hwn. Roedd Oedolyn A ac Oedolyn B yn awyddus i sicrhau bod Oedolyn A yn cynnal sgiliau gweithgarwch dyddiol fel gwisgo a gwneud te er y byddai hyn yn aml yn gofyn am fwy o amser.

Nododd y Tîm Iechyd Meddwl a welodd Oedolyn A ac Oedolyn B yn y cartref eu bod yn ei chael yn anodd cynefino wedi rhoi'r gorau i'w swyddi a gwelent eisiau'r bywydau roeddent wedi'u harwain. Roedd y ddau yn ymwybodol o'r effaith ar y llall. Dywedodd gweithwyr proffesiynol y byddent ar ymweliadau yn mynychu mewn parau fel y byddai un aelod o staff yn gweld Oedolyn A, a'r llall yn gweld Oedolyn B fel eu bod yn cael amser ar eu pennau eu hunain i fynegi eu pryderon. Maent yn disgrifio'r angen i gefnogi teuluoedd gymaint â'r angen i gefnogi'r claf.

Nid oedd Oedolyn A nac Oedolyn B am iddi adael cartref y teulu ac i ddechrau, roedd hyn ar gyfer seibiant ond daeth yn symudiad parhaol. Dywedodd Oedolyn A wrth y staff, er na fyddai hi wedi dewis mynd i mewn i gartref, ei bod yn cydnabod na allent ymdopi gartref bellach ac mai hwn oedd y penderfyniad cywir ar y pryd.

Roedd y gefnogaeth a'r gydnabyddiaeth hon o'r hyn y mae teuluoedd ei angen yn amlwg yn y cartref gofal hefyd. Dywedodd y staff, pe baent yn poeni am bartner, y byddent yn cyfeirio at y gwasanaethau cymdeithasol gan ddefnyddio Deddf Dyletswydd i Adrodd (Gwasanaethau Cymdeithasol a Llesiant (Cymru) 2014). Yn yr un modd, clywodd y panel, pe na bai teulu, y gwnaed cais am wasanaethau eiriolaeth i sicrhau bod anghenion y person yn ganolog.

Ar ôl ei derbyn, dywedodd staff fod Oedolyn B wedi darparu gwybodaeth fanwl am y gofal sydd ei angen ar Oedolyn A ar ffurf cynllun gofal manwl. Er bod dementia ar Oedolyn A, fe wnaeth hi hyd at ei marwolaeth gadw'i mewnwelediad.

Byddai Oedolyn B yn ymweld yn ddyddiol ar yr union amser a phan oedd yn bresennol roedd yn dilyn yr un drefn. Roedd staff yn cefnogi hyn ond ar brydiau, fe fyddai Oedolyn A yn dewis peidio â dychwelyd i'w hystafell neu fe fyddai eisiau cymryd rhan mewn gweithgaredd ac felly byddai Oedolyn B yn aros yn ei hystafell. Cydnabu'r staff fod Oedolyn A yn fwy rhadlon a phan nad oedd Oedolyn B yno byddent yn ei chefnogi i fynychu amrywiaeth o weithgareddau.

O linellau amser yr asiantaeth, roedd cofnod o'r digwyddiadau a'r camau a gymerwyd. O hyn, roedd yn amlwg bod Oedolyn B yn fanwl a threfnus. Hyd at ei diagnosis, disgrifiwyd Oedolyn A hefyd yn drefnus iawn. Yn y digwyddiad dysgu, teimlid fel petai Oedolyn A yn dod yn fyw a daeth ei mewnwelediadau i'w bywyd ei hun ac effaith ei diagnosis drwy'r trafodaethau a gafodd gyda staff. Daeth hyn o bob asiantaeth.

Yn ystod y digwyddiad dysgu, nododd y staff, ar ôl iddi gael ei derbyn i'r cartref gofal, fod mewnbyn y gwasanaethau cymdeithasol wedi dod i ben gan eu bod yn ariannu'r lleoliad eu hunain. Roeddent yn dibynnu ar Oedolyn B ar gyfer y cynllun gofal, ac roedd y cartref yn cydnabod bod hyn wedi bod yn fanwl iawn, fel arfer byddai hyn gan y Gweithiwr Cymdeithasol. Pe na bai Oedolyn B wedi bod mor fanwl, gallai fod bylchau yn y cynllunio gofal a allai fod wedi effeithio ar y gofal a dderbyniwyd gan Oedolyn A.

Pan gawsant ofal am y tro cyntaf yn 2015 rhoddwyd gwybodaeth i Oedolyn B am grwpiau cymorth ond fe'i gwrthodwyd ar y pryd. Tra roedd Oedolyn B yn y cartref gofal roedd yn aelod gweithgar o grŵp cymorth cymharol sy'n dangos newid yn ei feddylfryd a'i allu i dderbyn cefnogaeth. Dywed staff fod Oedolyn B yn ei chael hi'n fuddiol siarad â pherthynas a gafodd brofiadau tebyg, roedd gan y ddau

ohonynt anwyliaid â dementia.

Roedd staff yn y digwyddiad dysgu yn teimlo bod hyn yn risg bosibl gan fod llawer o'r mecanweithiau cefnogi allanol wedi'u hatal ar yr adeg pan aeth Oedolyn A i mewn i'r cartref gofal.

Cafodd newid rôl Oedolyn B ei gydnabod gan ymarferwyr, yn enwedig y symudiad i'r cartref gofal. Hyd yma, roedd Oedolyn B wedi bod yn ofalwr Oedolyn A ac roedd ganddo lais a chefnogaeth y gofalwyr cyflogedig. Holodd staff yn y digwyddiad dysgu a fyddai asesiad gofalwr wedi bod yn ddefnyddiol i Oedolyn B. Byddai asesiad gofalwr wedi nodi gofal a chymorth ymarferol ond ni fyddai wedi mynd i'r afael ag effaith emosiynol rheoli'r golled.

Arfer Da

Roedd yr holl weithwyr proffesiynol a gofalwyr yn cydnabod bod gan y ddau anghenion ac roedd pob un yn disgrifio sut roeddent yn cydbwysu anghenion y ddau tra roeddent yn sicrhau mai anghenion Oedolyn A gawsai'r flaenoriaeth.

Cafodd Oedolyn B ei nodi gan y staff fel rhywun a allai elwa o grŵp cymorth. Er na dderbyniodd y cynnig yn y gymuned fe wnaeth yn y cartref gofal.

Pwynt Dysgu 2

Pan fydd preswylwyr yn mynd i gartref gofal ar sail hunan-ariannu, mae staff yn dibynnu ar y teulu am wybodaeth. Gyda chaniatâd y person, dylai staff cartrefi gofal gysylltu ag Awdurdod Lleol y preswylwyr i sefydlu anghenion gofal a chymorth blaenorol.

Thema 3 – Colled yn dilyn diagnosis o gyflwr sy'n cyfyngu ar fywyd.

Mae unrhyw ddiagnosis fel Parkinson's yn effeithio nid yn unig ar y person ond ar y teulu cyfan. Disgrifiodd oedolyn C fel roedd y ddau wedi gweithio ac wedi bod yn brysur iawn ac wedi mwynhau teithio. Roeddent wedi bwriadu teithio'n helaeth ar ôl iddynt ymddeol. Bydd y diagnosis hwn wedi newid y cynlluniau hynny ac wedi bod yn golled i bob un ohonynt.

Roeddent yn arfer ymweld â'u plant ac yn mwynhau treulio amser gyda nhw ond yn dilyn diagnosis Oedolyn A, roedd hyn yn fwy anodd ac yn y blynyddoedd mwy diweddar, ni allent deithio mwyach. Roedd bywyd prysur gan y ddau blentyn ac felly nid oeddent yn gallu ymweld mor aml a gwelodd y ddau ohonynt eisiau'r cyswllt hwnnw.

Disgrifiodd eu ffrind nhw fel cwpl ymroddedig a oedd â llawer o ddiddordebau ar y cyd ond yr oedd gan y ddau ffrindiau y byddent yn eu gweld ar eu pennau eu hunain. Wrth i gyflwr Oedolyn A ddirywio, ni allai ymweld â ffrindiau'n annibynnol. Collodd Oedolyn B rywfaint o annibyniaeth oherwydd anghenion gofal Oedolyn A.

Er eu bod wedi llwyddo am 10 mlynedd heb gymorth ychwanegol yn y cartref, roedd hyn yn newid mawr iddyn nhw. Yn sydyn roedd gan gwpl preifat iawn ddieithriaid yn darparu gofal personol yn eu cartref. Roedd hwn yn gyfnod pontio anodd iawn a reolwyd ganddynt gyda chefnogaeth gofalwyr a Staff Iechyd.

Pan nad oeddent bellach yn gallu ymdopi gartref a bod angen gofal amser llawn ar Oedolyn A, roedd hyn yn golled arall i bob un ohonynt. Disgrifiodd yr asiantaethau dan sylw y golled roedd y ddau ohonyn nhw'n ei theimlo a sut roeddent nhw'n ceisio'u cefnogi.

Roedd Oedolyn B yn drefnus iawn yn ei gartref a'i fywyd gwaith, ac yn ei brosesau meddwl a'i weithredoedd. Disgrifiodd staff yr angen i allu egluro iddo pam roedd ei hymddygiad yn newid a'r achos ffisiolegol dros hynny. Roeddent yn cydnabod ei fod yn gallu prosesu'r "pam" ond canfu fod yr effaith emosiynol yn llawer anoddach i'w rheoli. Byddai angen amser a lle ar Oedolyn B i allu deall y newidiadau

hyn mewn ymddygiad. Eglurodd wrth weithiwr iechyd proffesiynol ei fod yn teimlo bod y clefyd yn gweithio yn ei erbyn.

Mae'r tîm Iechyd Meddwl yn disgrifio'r angen i gydbwysu annibyniaeth y claf ac annibyniaeth y gofalwr. Roedd hyn yn golygu nad edrychwyd ar annibyniaeth Oedolyn B yn yr un modd ar ôl i Oedolyn A symud i'r cartref gofal a newidiodd ei statws fel gofalwr. Ar gyfer Oedolyn B newidiodd ei rôl o fod yn ofalwr iddi a gwneud penderfyniadau drosti i wŷr a fyddai'n eirioli ei hanghenion i staff ond nad oedd bellach yn darparu'r gofal. Gwaethygydd hyn ymhellach gan fod gan y plant Atwrneiaeth Arhosol ar y cyd. Pan oedd Oedolyn A yn brin o allu i wneud penderfyniad, y plant fyddai'r pwynt cyswllt, er y byddent yn cyfeirio yn ôl at eu tad, gan nodi y byddai'n gwybod beth oedd ei angen.

Nid oedd Oedolyn A bob amser yn gallu mynegi ei hanghenion ac felly byddai Oedolyn B yn gwneud hynny. Daeth Oedolyn B yn eiriolwr ar gyfer Oedolyn A. Rhoddodd y cartref gofal enghraifft o Oedolyn B yn dewis ei bwydlen bob dydd. Byddai bob amser yn dewis opsiwn iach yn seiliedig ar eu bywyd gyda'i gilydd. Fodd bynnag, arweiniodd ei chyflwr at golli pwysau ac felly nodwyd diet calorïau uchel. Roedd Oedolyn B yn ystyried bod hyn yn afiach ac yn teimlo nad oedd staff yn gwrando. Fodd bynnag, pan siaradodd â'r meddyg teulu a chafodd esboniad meddygol, roedd yn gallu derbyn hyn.

Arfer Da

Gwrandawodd y staff ar y ddau ohonynt a byddent yn cydnabod pryderon Oedolyn B ond byddent bob amser yn gweithredu ar ddymuniadau Oedolyn A.

Pwynt Dysgu 3

Cydnabod y golled mae gofalwyr yn ei phrofi pan fyddant yn trosglwyddo o fod yn ofalwr i eiriolwr.

Dysgu Arall

Ar ddiwrnod ei dynladdiad, cysylltodd y staff â'r Heddlu pan na wnaeth Oedolyn A ddychwelyd yn ôl y disgwyl. Wrth gysylltu â'r Heddlu, dywedwyd wrthynt i ddechrau y dylai staff y Cartref Gofal ymweld â chartref y teulu. Arweiniodd galwad ddilynol at yr Heddlu yn ymweld â'r cartref. Yn y Digwyddiad Dysgu, roedd yn amlwg bod staff y Cartref Gofal wedi rhoi cyfrif ffeithiol ond nad oeddent yn ymwybodol o'r iaith i'w defnyddio a fyddai'n gwir fynegi'r risg i'r Heddlu. Yn yr achos hwn, roedd Oedolyn B yn fanwl ynglŷn â'r gofal a dderbyniodd Oedolyn A ac felly ni fyddai'n dychwelyd yn hwyr ac yn sicr ni fyddai'n colli meddyginiaeth. Mynegodd staff y Cartref Gofal bryder nad oeddent yn gwybod beth y dylent ei ddweud wrth yr Heddlu mewn achosion pan na fydd preswlydd yn dychwelyd. Yn yr achos hwn, ni fyddai galwad gynharach wedi effeithio ar y canlyniad.

Roedd y panel yn ymwybodol o'r ffaith na fyddai Cartref Gofal byth yn profi digwyddiadau fel dynladdiad Oedolyn A ac felly mae angen i unrhyw argymhelliad fod yn gymesur â'r risg. Bydd gan yr Heddlu fwy o arbenigedd wrth nodi ffactorau risg pan na fydd person yn dychwelyd yn ôl y bwriad.

Ar gyfer y staff dan sylw, roedd cyfnod dynladdiad Oedolyn A yn gyfnod anodd iawn. Roedden nhw'n adnabod Oedolyn A ac Oedolyn B yn dda ac wedi cael ysgytwad gan yr hyn oedd wedi digwydd. Fe wnaethant siarad am eu tristwch am fethu siarad am yr hyn a ddigwyddodd a byddent wedi hoffi cael y cyfle i fynychu'r angladd. Roedd y Digwyddiad Dysgu yn darparu fforwm i staff siarad am yr hyn a ddigwyddodd a beth pe bai unrhyw beth y gallent fod wedi'i wneud a fyddai wedi gwneud gwahaniaeth. Dywedodd staff o'r Cartref Gofal eu bod yn cael cynnig cymorth sy'n arfer da. Dywedasant eu bod wedi canfod bod fforwm aml-asiantaeth y digwyddiad dysgu yn gefnogol iawn.

Yn dilyn marwolaeth annisgwyl plentyn neu oedolyn, mae yna opsiwn i gynnull Grŵp Ymateb Uniongyrchol sydd â chynrychiolaeth o bob partner craidd ac sy'n nodi unrhyw gymorth sydd ei angen ar asiantaethau unigol.

Arfer Da

Cynigiwyd cefnogaeth i staff y Cartref Gofal yn syth ac ar ôl y digwyddiad.

Pwynt Dysgu 4

Yr Heddlu i hwyluso asesiad risg pan fydd Cartref Gofal yn hysbysu bod preswylwyr ar goll.

Pwynt Dysgu 5

Ystyried datblygu Grŵp Ymateb ar Unwaith a fyddai'n nodi'r camau sydd eu hangen yn dilyn dynladdiad person sy'n derbyn gofal.

Arfer Da / Gwelliannau eisoes wedi'u gwneud

- Sicrhaodd y staff fod Oedolyn A yn gweld gweithwyr proffesiynol ar ei phen ei hun. Rhoddwyd penderfyniad Oedolyn A ar waith gan y staff gofal
- Roedd pob gweithiwr proffesiynol a gofalwr yn cydnabod bod gan y ddau anghenion a disgrifiodd pob un sut roeddent yn cydbwysu anghenion y ddau tra roeddent yn sicrhau bod anghenion Oedolyn A yn cael blaenoriaeth
- Nododd staff y gallai Oedolyn B elwa o ymuno â grŵp cymorth. Er na dderbyniodd y cynnig yn y gymuned fe wnaeth ei dderbyn yn y cartref gofal
- Roedd y staff yn gwrandao ar y ddau ohonynt a byddent yn cydnabod pryderon Oedolyn B ond byddent bob amser yn gweithredu ar ddyuniadau Oedolyn A
- Cynigiwyd cefnogaeth i staff y Cartref Gofal yn syth ac ar ôl y digwyddiad

Gwella Systemau ac Arfer

Er mwyn hyrwyddo'r dysgu o'r achos hwn, nododd yr adolygiad y camau gweithredu canlynol ar gyfer y Bwrdd Diogelu Plant a'i asiantaethau sy'n aelodau a chanlyniadau gwella disgwylidig:-

1. Pwynt Dysgu 1

- **Mae angen i staff gael dealltwriaeth o orfodaeth a rheolaeth a sut gallai'r rhain fod yn bresennol yn y rheiny mae ganddynt gysylltiad â hwy. Mae hyfforddiant ar gyfer hyn i gynnwys Staff Cartrefi Gofal. Ystyried gwaith Swyddfa Comisiynydd Pobl Hŷn Cymru fel mecanwaith y gellid drwyddo godi rheolaeth orfodol mewn Cartrefi Gofal.**

2. Pwynt Dysgu 2

- **Pan fydd preswylwyr yn mynd i gartref gofal ar sail hunan-ariannu, mae staff yn dibynnu ar y teulu am wybodaeth. Dylai staff cartref gofal, gyda chaniatâd y person, gysylltu ag Awdurdod Lleol y preswilydd i sefydlu anghenion gofal a chymorth blaenorol..**

3. Pwynt Dysgu 3

- **Cydnabod y golled mae Gofalwyr yn ei phrofi pan fyddant yn trawsnewid o fod yn ofalwr i fod yn eiriolwr.**

4. Pwynt Dysgu 4

- **Yr heddlu i hyrwyddo asesiad risg pan fydd Cartref Gofal yn hysbysu bod person ar goll.**

5. Pwynt Dysgu 5

- **Ystyried datblygu Grŵp Ymateb ar Unwaith a fyddai'n nodi camau gweithredu sy'n ofynnol yn dilyn dynladdiad person sy'n derbyn gofal.**

Atodiad 1: Cylch Gorchwyl

Datganiad gan Adolygwr(wyr)

Adolygwr 1

Adolygwr 2 (fel bo'n briodol)

Datganiad o annibyniaeth o'r achos

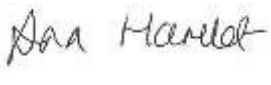

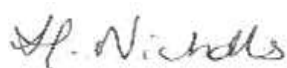
Datganiad cymhwyster sicrhau ansawdd

Datganiad o annibyniaeth o'r achos

Datganiad cymhwyster sicrhau ansawdd

Rwy'n gwneud y datganiad canlynol, cyn fy

Rwy'n gwneud y datganiad canlynol, cyn fy

ymwneud â'r adolygiad dysgu hwn:- <ul style="list-style-type: none"> ▪ Nid wyf wedi bod yn gysylltiedig yn uniongyrchol â'r plentyn neu'r teulu, neu wedi rhoddi cyngor proffesiynol ar yr achos ▪ Nid wyf wedi cael unrhyw reolaeth llinell uniongyrchol ar yr ymarferydd(wyr) dan sylw ▪ Mae gennyf y cymwysterau cydnabyddedig priodol, y wybodaeth a'r profiad a'r hyfforddiant i ymgymryd â'r adolygiad ▪ Cynhaliwyd yr adolygiad yn briodol ac roedd yn drylwyr yn ei ddadansoddiad o'r materion fel yr amlinellwyd hwy yn y Cylch Gorchwyl 		ymwneud â'r adolygiad dysgu hwn:- <ul style="list-style-type: none"> ▪ Nid wyf wedi bod yn gysylltiedig yn uniongyrchol â'r plentyn neu'r teulu, neu wedi rhoddi cyngor proffesiynol ar yr achos ▪ Nid wyf wedi cael unrhyw reolaeth llinell uniongyrchol ar yr ymarferydd(wyr) dan sylw ▪ Mae gennyf y cymwysterau cydnabyddedig priodol, y wybodaeth a'r profiad a'r hyfforddiant i ymgymryd â'r adolygiad ▪ Cynhaliwyd yr adolygiad yn briodol ac roedd yn drylwyr yn ei ddadansoddiad o'r materion fel yr amlinellwyd hwy yn y Cylch Gorchwyl 	
Adolygwr 1 <i>(Llofnod)</i>		Adolygwr 2 <i>(Llofnod)</i>	
Enw <i>(Printiwch)</i>	Ann Hamlet	Enw <i>(Printiwch)</i>	Mary Ryan
Dyddiad	16-04-2019	Dyddiad	16-04-2019
Cadeirydd y Panel Adolygu <i>(Llofnod)</i>			
Enw <i>(Printiwch)</i>	Heather Nicholls		
Dyddiad	16-04-2019		

Proses D-AYO

I gynnwys yma yn fyr:

- Y broses yn cael ei dilyn gan y Bwrdd Diogelu Plant a'r gwasanaethau a gynrychiolir ar y Panel Adolygu
- Cynhaliwyd digwyddiad dysgu a'r gwasanaethau a fynychodd
- Cafod aelodau'r teulu eu hysbysu, gofynnwyd am eu safbwyntiau a chawsant eu cynrychioli drwy gydol y digwyddiad dysgu ac roedd adborth wedi'i ddarparu ar eu cyfer

Hysbysodd Diogelu Gwent Lywodraeth Cymru a hysbysodd BGC Sir Fynwy y Swyddfa Gartref ei bod yn comisiynu cynllun peilot D-AYO mewn perthynas â chwpl, lladdwyd y wraig gan ei gŵr a gymerodd ei fywyd ei hun wedyn.

Adolygwr: Ann Hamlet, Pennaeth Diogelu, Bwrdd Iechyd Prifysgol Aneurin Bevan

Adolygwr: Mary Ryan, Rheolwr y Gwasanaeth Diogelu, Gwasanaethau Cymdeithasol Casnewydd

Cadeirydd y Panel: Heather Nicholls, Pennaeth Gwent, Carchar Ei Mawrhydi a'r Gwasanaeth Prawf

Roedd y gwasanaethau a gynrychiolwyd ar y Panel yn cynnwys:

- Gwasanaethau Oedolion Casnewydd
- Gwasanaethau Oedolion Casnewydd
- Cartref Gofal Bryn Ivor
- Darparwr Gofal Cymunedol (Sir Fynwy)
- Heddlu Gwent
- Bwrdd Iechyd Prifysgol Aneurin Bevan
- Ymddiriedolaeth Gwasanaeth Ambiwlans Cymru

Yr Arsylwyr oedd:

- Prifysgol Caerdydd
- Y Swyddfa Gartref
- Y Bwrdd Gwasanaethau Cyhoeddus - fel corff llywodraethu. Bydd Cydlynnydd y BGC, sy'n aelod o'r panel, yn adrodd ar gynnydd y peilot i'r Byrddau Gwasanaethau Cyhoeddus.

Y cynghorwyr proffesiynol cyfetholedig oedd:

- Eiriolaeth wedi Cam-drin Domestig Marwol
- VAWDASV

Cyfarfu'r Panel yn rheolaidd o fis Mehefin 2018 er mwyn adolygu'r wybodaeth amlasiantaethol a darparu dadansoddiad i gefnogi datblygiad yr adroddiad.

Digwyddiad Dysgu

Cynhaliwyd Digwyddiad Dysgu yn ystod mis Hydref 2018 ac fe'i mynychwyd gan 16 o ymarferwyr o'r asiantaethau canlynol:

- Gwasanaethau Oedolion Casnewydd
- Gwasanaethau Oedolion Casnewydd
- Cartref Gofal Bryn Ivor
- Darparwr Gofal Cymunedol (Sir Fynwy)
- Heddlu Gwent
- Bwrdd Iechyd Prifysgol Aneurin Bevan
- Ymddiriedolaeth Gwasanaeth Ambiwlans Cymru

Aelodau'r Teulu

Hysbyswyd aelodau teulu perthnasol ac fe gyfranasant i'r adolygiad, fel y gwnaeth un o'i ffrindiau.

Cylch Gorchwyl

Adolygiad Cryno o Arferion Domestig – Oedolion (D-AYO)

Mae'r Cylch Gorchwyl hwn yn nodi cwmpas y peilot hwn sy'n bwriadu cynnal Adolygiad o Ddynladdiad Domestig (ADdD) gan ddefnyddio proses yr Adolygiad Ymarfer Oedolion (AYO). Felly, mae'r Cylch Gorchwyl hwn yn cynrychioli hybrid o fethodolegau ADdD ac AYO a fydd yn arwain y broses beilot ac yn cael eu defnyddio i lywio datblygiad gweithdrefnau adolygu yn y dyfodol.

Mae "Adolygiad o Ddynladdiad Domestig" yn golygu adolygiad o'r amgylchiadau lle mae marwolaeth person 16 oed neu drosodd wedi arwain at drais, camdriniaeth neu esgeulustod gan

:

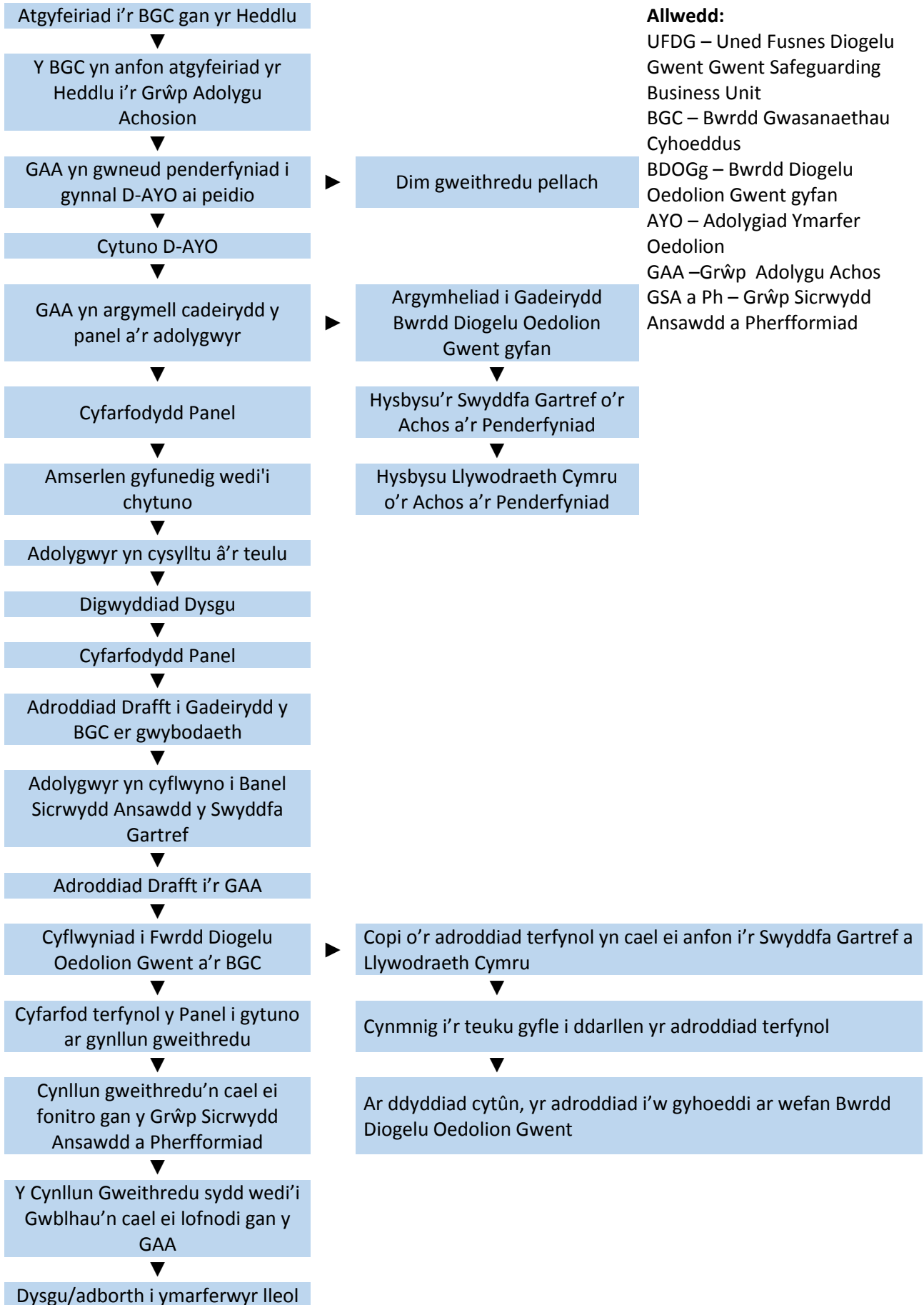
- a) berson yr oedd yn perthyn iddo neu yr oedd ef neu hi wedi bod mewn perthynas bersonol agos ag ef, neu
- b) aelod o'r un aelwyd ag ef ei hun,

(a gynhelir gyda'r bwriad o nodi'r gwersi i'w dysgu o'r farwolaeth). (Y Swyddfa Gartref, Canllawiau Statudol Amlasiantaethol ar gyfer Cynnal Adolygiadau o Ddynladdiad Domestig, Rhagfyr 2016)

Mae angen bodloni'r maen prawf uchod ar gyfer Adolygiad o Ddynladdiad Domestig er mwyn i achos fod yn gymwys i gael ei adolygu gan ddefnyddio'r broses Adolygu Ymarfer Oedolion. .

Mae'r siart llif proses ganlynol wedi'i chynnwys at ddibenion y peilot hwn i ddangos y fethodoleg a ddefnyddiwyd.

Siart Llif Proses Peilot Adolygu Ymarfer Domestig i Oedolion



Tasgau Craidd

- Penderfynu a yw penderfyniadau a champau gweithredu yn yr achos yn cydymffurfio â pholisi a blaenoriaethau gwasanaethau a enwir a'r Bwrdd
- Archwilio gwaith rhyngasiantaethol a darpariaeth gwasanaeth ar gyfer yr unigolyn a'r teulu
- Penderfynu i ba raddau roedd penderfyniadau a champau gweithredu wedi'u canolbwyntio ar yr unigolyn
- Ystyried a yw'r teulu a ffrindiau'n barod i gymryd rhan yn yr adolygiad
- Ceisio cyfraniadau i'r adolygiad gan aelodau teulu perthnasol a'u hysbysu o gynnydd yn agweddau allweddol yr achos
- Asesu i ba raddau roedd teulu a ffrindiau'n ymwybodol o ymddygiad camdriniol neu orfodol/reolaethol oddi wrth RS i JS (neu bersonau eraill)
- Asesu i ba raddau roedd teulu a ffrindiau'n ymwybodol o ymddygiad camdriniol neu orfodol/reolaethol oddi wrth JS i RS (neu bersonau eraill)
- Adolygu'r rhwystrau a brofwyd gan y teulu wrth adrodd am gamdriniaeth neu bryderon, gan gynnwys a oeddent hwy (neu JS) yn gwybod sut i adrodd am gamdriniaeth ddomestig per baent wedi dymuno gwneud hynny
- Adolygu unrhyw ymddygiad pryderus blaenorol neu hanes o ymddygiad ymosodol neu orfodol/reolaethol oddi wrth RS ac a oedd hyn yn wybyddus i unrhyw asiantaethau
- Asesu a fyddai wedi bod yn bosibl cynnal Cynhadledd Asesu Risg Amlasiantaethol
- Asesu a oedd gan RS unrhyw hanes blaenorol o ymddygiad ymosodol neu orfodol/reolaethol tuag at JS, neu unrhyw gymar blaenorol neu gyfredol ac a oedd hyn yn wybyddus i unrhyw asiantaethau
- Adolygu cyfathrebu â'r gwasanaethau cyhoeddus ac anarbenigol ynghylch y gwasanaethau arbenigol yn gysylltiedig â cham-drin domestig neu drais
- Ystyried unrhyw archwiliadau neu weithdrefnau cyfochrog yn gysylltiedig â'r achos.
- Cynnal digwyddiad dysgu ar gyfer ymarferwyr a nodi'r adnoddau sy'n ofynnol

Yn ogystal â'r broses adolygu, rhoi sylw arbennig i'r canlynol:

- A oedd gwybodaeth berthnasol flaenorol neu hanes am JS a / neu aelodau o'r teulu yn hysbys ac yn cael eu hystyried wrth asesu, cynllunio a gwneud penderfyniadau gweithwyr proffesiynol mewn perthynas â JS, y teulu a'u hamgylchiadau. Sut y cyfrannodd y wybodaeth honno at y canlyniad ar gyfer JS.
- A oedd y camau gweithredu a nodwyd i ddiogelu JS yn gadarn, ac yn briodol ar gyfer JS a'u hamgylchiadau
- Whether the actions were implemented effectively, monitored and reviewed and whether all agencies contributed appropriately to the development and delivery of the multi-agency actions.
- A gafodd y camau gweithredu eu gweithredu'n effeithiol, eu monitro a'u hadolygu ac a oedd yr holl asiantaethau'n cyfrannu'n briodol at ddatblygu a chyflwyno'r camau amlasiantaethol
- Yr agweddau ar y camau gweithredu a weithiodd yn dda a'r rhai na weithiodd yn dda a pham. I ba raddau yr oedd asiantaethau'n herio ei gilydd o ran effeithiolrwydd y camau gweithredu, gan gynnwys cynnydd yn erbyn canlyniadau cytûn ar gyfer JS. A ddefnyddiwyd y protocol ar gyfer anghytundeb proffesiynol ai peidio
- A gyflawnwyd dyletswyddau statudol priodol yr asiantaethau sy'n gweithio gyda JS a'r teulu
- A oedd rhwystrau neu anawsterau yn yr achos hwn a oedd yn atal asiantaethau rhag cyflawni eu dyletswyddau (dylai hyn gynnwys ystyried materion sefydliadol a materion cyd-destunol eraill)

Tasgau penodol y Panel Adolygu

- Dynodi a chomisiynu adolygwr/wyr i weithio gyda'r Panel Adolygu yn unol â'r arweiniad ar gyfer adolygiadau cryno ac estynedig
- Cytuno ar yr amserlen
- Dynodi asiantaethau, gwasanaethau perthnasol a gweithwyr proffesiynol i gyfrannu i'r adolygiad, cynhyrchu llinell amser a chrynodeb cychwynnol o'r achos a nodi unrhyw weithredu buan oedd eisoes wedi'i gymryd
- Asiantaethau perthnasol sy'n aelodau o'r panel yw:
 - Gwasanaethau Oedolion Sir Fynwy
 - Gwasanaethau Oedolion Casnewydd
 - Cartref Gofal Bryn Ivor
 - Darparwr Gofal Cymunedol (Sir Fynwy)
 - Bwrdd Iechyd Prifysgol Aneurin Bevan
 - Heddlu Gwent
 - Ymddiriedolaeth Gwasanaeth Ambiwlans Cymru
- Yr Arsylwyr yw:
 - Prifysgol Caerdydd
 - Y Swyddfa Gartref
 - Y Bwrdd Gwasanaethau Cyhoeddus - fel corff llywodraethu. Bydd Cydlynnydd y BGC, sy'n aelod o'r panel, yn adrodd ar gynnydd y peilot i'r Byrddau Gwasanaethau Cyhoeddus
- Y cynghorwyr proffesiynol cyfetholedig yw:
 - Eiriolaeth Wedi Cam-drin Domestig Marwol (EWCDM)
 - VAWDASV
- Cynhyrchu llinell amser gyfun (o 4 Hydref 2015 i 4 Hydref 2017), dadansoddiad cychwynnol a damcaniaethau.
- Cynllunio digwyddiad dysgu ar gyfer ymarferwyr gyda'r adolygwr / wyr, i gynnwys nodi mynychwyr a threfniadau ar gyfer eu paratoi a'u cefnogi cyn ac ar ôl y digwyddiad, a threfniadau ar gyfer adborth.
- Cynllunio gyda'r adolygwr / wyr drefniadau cyswllt gydag aelodau'r teulu cyn y digwyddiad.
- Sicrhau bod opsiynau eiriolaeth yn cael eu cynnig i aelodau'r teulu, gan gynnwys opsiwn 'cydsyniad i rannu'. Hyd yn oed os na chânt eu derbyn, bydd hyn yn ceisio sicrhau bod aelodau'r teulu yn gwbl ymwybodol o'r hyn sydd ar gael iddynt ym mhob cam o'r broses adolygu. Adolygu cynnig yr opsiynau eiriolaeth hyn yn rheolaidd drwy gydol y broses adolygu. Sicrhau, wrth wneud aelodau'r teulu yn ymwybodol o'u hopsiynau eiriolaeth, bod hyn yn cael ei wneud mewn ffordd sy'n parhau dewis y teulu.
- Derbyn ac ystyried yr adroddiad adolygu ymarfer oedolion drafft i sicrhau bod y cylch gorchwyl wedi'i fodloni, y rhagdybiaethau cychwynnol yr aethpwyd i'r afael â hwy ac unrhyw ddysgu ychwanegol yn cael eu nodi a'u cynnwys yn yr adroddiad terfynol.
- Adolygu arfer gorau o ran amddiffyn oedolion rhag cam-drin domestig.
- Cyfrannu at y rhaglen werthuso annibynnol, a gynhaliwyd gan Brifysgol Caerdydd, sy'n bwriadu asesu manteision a heriau canfyddedig y cynllun peilot D-AYO o'i gymharu ag arfer presennol (AYO ac ADdD (au).
- Llunio casgliadau ynghylch sut y gall sefydliadau a phartneriaethau wella eu gwaith yn y dyfodol i gefnogi dioddefwyr cam-drin domestig ar lefelau lleol, rhanbarthol a chenedlaethol.
- Cytuno ar gasgliadau'r adolygiad a chynllunio gweithredu amlinellol, a gwneud trefniadau i'w cyflwyno i Grŵp Sicrhau Ansawdd y Swyddfa Gartref, y Bwrdd Gwasanaethau Cyhoeddus, y Grŵp Adolygu Achosion a Bwrdd Diogelu Oedolion Gwent gyfan i'w hystyried a'u cytuno.
- Cynllunio trefniadau i roi adborth i aelodau'r teulu a rhannu cynnwys yr adroddiad ar ôl i'r adolygiad ddod i ben a chyn ei gyhoeddi.

Tasgau'r Bwrdd Diogelu Oedolion

- Ystyried a chytuno ar unrhyw bwyntiau dysgu'r Bwrdd i'w hymgorffori yn yr adroddiad terfynol neu'r cynllun gweithredu.
- Y Panel Adolygu'n cwblhau'r adroddiad a'r cynllun gweithredu.
- Y Bwrdd yn anfon at yr asiantaethau perthnasol ar gyfer sylwadau terfynol cyn llofnodi'r adroddiad a'i gyflwyno i Lywodraeth Cymru.
- Cadarnhau'r trefniadau ar gyfer rheoli'r cynllun gweithredu amlasiantaethol gan yr Is-grŵp Adolygu, gan gynnwys sut y caiff gwelliannau gwasanaeth disgwylidig eu nodi, eu monitro a'u hadolygu.
- Cynllunio cyhoeddi ar wefan y Bwrdd.
- Cytuno ar ledaenu i asiantaethau, gwasanaethau perthnasol a gweithwyr proffesiynol.
- Bydd Cadeirydd y Bwrdd yn gyfrifol am wneud yr holl sylwadau cyhoeddus a'r ymatebion i i ddiddordeb y cyfryngau ynghylch yr adolygiad nes bod y broses wedi'i chwblhau.