

**Sir Fynwy sy'n  
Gweithio i Bawb**  
**Cynllun Busnes Corfforaethol**  
2017 // 2022



**CORFFORI  
AMCANION LLESIANT**



monmouthshire  
sir fynwy

## Rheoli Fersiynau

<b>Teitl</b>	Cynllun Busnes Corfforaethol: Sir Fynwy sy'n Gweithio i Bawb
<b>Pwrpas</b>	Gosod cyfeiriad clir i'r Cyngor ac amlinellu'r adnoddau sydd eu hangen i'w wireddu. Hysbysu a llunio carfan lawn o gynlluniau galluogi a chyflenwi o gwmpas Pobl; Digidol; Economi; Cwsmeriaid, Tir ac Asedau.
<b>Perchennog</b>	Tîm Arwain Hŷn
<b>Cymeradwywyd</b>	Cymeradwywyd gan y Cabinet, Cymeradwywyd gan Cyngor
<b>Dyddiad</b>	Cymeradwyaeth ddechreuol gan y Cyngor, 15 Chwefror 2018 Diweddariad wedi'i gymeradwyo gan y Cyngor, 21 Chwefror 2019, fel Amcanion Gwella ar gyfer 2019/20
<b>Rhif Fersiwn</b>	2.0
<b>Statws</b>	Wedi'i gymeradwyo
<b>Amllder Adolygu</b>	Yn flynyddol
<b>Dyddiad adolygu nesaf</b>	Mawrth 2020
<b>Ymgynghori</b>	Ymgynghori anffurfiol gyda'r TAH a'r Cabinet.

## Cynnwys

### Uchelgais

Croeso i Fir Fynwy .....	4
Ein Sylfaen : Pwrpas, Gwerthoedd a Bwriadau.....	6
Deall Beth sydd o Bwys .....	10
Cyflenwi Beth sydd o Bwys – ein Pum Blaenoriaeth .....	12
Cynllun Ariannol Tymor Canolig .....	<b>Error! Bookmark not defined.</b>
Sur byddwn yn Gwerthuso Cynnydd .....	266

### Atodiadau

Rheoli Perfformiad a Fframwaith Polisi .....	28
Llywodraethu Da - Risgiau Strategol .....	30
Strwythur Sefydliadol .....	32
Dangosyddion Perfformiad Allweddol .....	33
Cyd-destun Polisi Cenedlaethol .....	345

## Croeso i Sir Fynwy

---

Mae Sir Fynwy'n lle anhygoel i fyw, gweithio ac ymweld. Mae'r cynllun hwn yn ystyried y bobl sy'n galw'r lle hwn yn gartref nawr ac ymhen deng i ugain mlynedd. Bydd y penderfyniadau a'r camau gweithredu a gymerwn dros yr ychydig flynyddoedd nesaf yn penderfynu'r math o le y bydd pobl yn byw ynddo, fel y byddant yn teithio o gwmpas ein sir, y gwaith yr ymgwymerant ag ef a'r cyfleusterau cymunedol, yr addysg a'r gwasanaethau cynnal fydd ar gael.

Rydym yn falch o'n hysgolion ardderchog ac rydym wedi buddsoddi degau o filoedd o bunnoedd yn eu gwneud hyd yn oed yn well. Rydym wedi'n cysylltu'n dda yn ddaearyddol ac rydym wedi'n lleoli'n strategol ar borth Cymru a Lloegr. Mae gennym nifer sylweddol o fannau dechrau busnes, mae diweithdra'n isel ac rydym yn rhan o Brifddinas-Ranbarth Caerdydd â'r gallu i ddwyn manteision economaidd i'r ardal. Parhawn i greu'r amodau ar gyfer gweithredu cymdeithasol lleol a sicrhau na adewir neb ar ôl. Fodd bynnag, rydym yn wynebu rhai heriau sylweddol. Mae'r cyllid ar gyfer llywodraeth leol yn lleihau: mae Sir Fynwy eisoes yn derbyn y swm isaf o gyllid y person mewn unrhyw awdurdod lleol yng Nghymru - £989 o gymharu â chyfartaledd o £1,320. Mae bod at ei gilydd yn sir wledig yn golygu nad ydym yn elwa o arbedion maint ardaloedd trefol. Ni fydd canoli gwasanaethau mewn un lle yng nghanol y sir yn gweithio ar gyfer preswylwyr Cil-y-coed a'r Fenni. Yn ogystal mae gennym boblogaeth sy'n heneiddio, ddaw â nifer o fanteision, ond hefyd heriau ar gyfer swyddogaethau megis Iechyd a Gwasanaethau Cymdeithasol. Mae angen i ni sicrhau y gall teuluoedd fforddio byw yma a bod gennym ddigon o bobl o oedran gweithio i greu cyfoeth lleol a chyflenwi gwasanaethau allweddol.

Gyda llai o arian, ni fyddwn yn gallu parhau i wneud popeth a wnaethom yn y gorffennol. Fe wrandawn ar ein cymunedau, gwybod beth sydd o bwys iddynt a chanolbwyntio ar y meysydd hyn. Rydym yn eiddgar i helpu cymunedau i adeiladu'u cadernid eu hunain. Rydym yn credu mewn cyfiawnder cymdeithasol ac rydym wedi ymrwymo i gymdeithas decach a chyfartal. Rydym yn credu mewn helpu pobl i greu cymunedau y teimlant eu bod yn perthyn iddynt tra cynhaliant eu lles. Golyga hyn i gyd bod gan bobl gyfrifoldebau ynghyd â hawliau. Ni fydd gan ein swyddogion a'n cynghorwyr yr holl atebion ac mae angen i ni ei gwneud yn haws i bobl gyfranogi mewn llunio'u dyfodol eu hunain. Fe fyddwn yn dal i ledu'n gorwelion, datblygu datrysiadau arloesol a sicrhau y gall y cyngor ddal i fyny â'r disgwyliadau. Ar yr un pryd, fe sicrhawn fod ein cyfraniad i'r sir yn ehangach yn gweithio'n galed at greu'r amodau ar gyfer economi ffyniannus, cymunedau cysylltiedig a chynaliadwy ac amgylchedd sy'n gadarn yn ecolegol ac yn gyfoethog yn ddiwylliannol.

Os ydych yn breswlydd, yn berchennog busnes lleol neu'n aelod staff fe'ch anogaf i gyfranogi mewn helpu i adeiladu'r dyfodol a ddeisyfwn. Y dyfodol mae Sir Fynwy'r dyfodol yn ei haeddu.



Y Cynghorydd Peter Fox  
Arweinydd y Cyngor

## Pwrpas ein Cynllun Busnes Corfforaethol

---

Mae Cynllun Busnes Corfforaethol Cyngor Sir Fynwy'n amlinellu'r pethau y byddwn yn gweithio arnynt yn y tymor canolig. Mae'n darparu cyfeiriad a synnwyr o'r hyn fydd yn bwysig ar gyfer y pedair blynedd nesaf, gan ein dwyn at ddiwedd y tymor gwleidyddol yn 2022, ond mae nifer o'r pethau rydym yn eu gwneud yn anhygoel o uchelgeisiol ac yn canolbwyntio ar ddyfodol tymor hwy ein sir. Nid yw'n ddigon cadw'n sir a'n cyngor i fynd am nawr – mae'n rhaid i ni sicrhau eu twf ar gyfer y dyfodol. Ein cynllun yw'r ffordd o sicrhau bod y cyngor, ei staff a'i aelodau etholedig yn benderfynol o gyflenwi'r hyn sydd o bwys, a'n bod yn gwneud hyn mor effeithiol ac mor effeithlon â phosib. Y cynllun hefyd yw'n ffordd o sicrhau, fel rhanddeiliad lleol, fod gennych chi hefyd gyfrwng y gellwch drwyddo asesu'n camau gweithredu a'n dal yn atebol.

Mae gennym awch ac uchelgais aruthrol dros y lle hwn ac mae rhai gwelliannau allweddol rydym wedi ymrwymo i'w cyflenwi. Y broblem yw nad oes gan y cyngor yr adnoddau – yn nhermau ariannol na dynol – i gyflenwi'r holl bethau hyn ar yr un pryd. Mae'r cynllun hwn yn canolbwyntio ar flaenoriaethau polisi a fydd yn cyflenwi pwrpas y Cyngor ac mae wedi'i alinio â'r adnoddau ariannol sydd ar gael i ni fel yr amlinellir yn y Cynllun Ariannol Tymor Canolig a gynhwysir o fewn y tudalennau hyn.

Y tu hwnt i ddyrannu adnoddau ariannol ar gyfer blaenoriaethau, bydd y Cynllun hwn hefyd yn gosod cyddestun y modd y byddwn yn defnyddio'r asedau a'r adnoddau ehangach sydd ar gael i ni. Gallai'r cyllid a dderbyniwn i redeg gwasanaethau leihau, ond rydym yn parhau i weld ymrwymiad cynyddol ar draws y sir i weithredu cymdeithasol lleol, gwirfoddoli a chyfrannu syniadau, amser, ymdrech ac egni newydd.

O ganlyniad, gellwch ddisgwyl i'r cynllun hwn:

- Ymrwymo i flaenoriaethau a gaiff effaith sylweddol ac sy'n drawsbynciol
- Gynnwys rhaglenni sy'n cyfrannu mewn ffordd glir, at un neu fwy o'n blaenoriaethau
- Gael eu cynnal gan fesurau gwerthuso cadarn a gallu clir i olrhain cynnydd
- Ganolbwyntio ar y pethau cywir – nid y pethau rhywydd. Mae pob dewis yn rhoi cyfle i ystyried pa bethau amgen y gallem fod wedi'u gwneud gyda'r amser a'r arian
- Elwa ar ffocws rheolaidd ein Cabinet a'n Tîm Arwain Hŷn
- Dynnu oddi ar ac alinio â chynlluniau tymor hir a strategaethau galluogi eraill ar gyfer Pobl, Cwsmeriaid, Digidol, Asedau a'r Economi
- Ddarparu'r bensaerniaeth ar gyfer ein fframwaith rheoli perfformiad ehangach. Dyma agwedd sy'n integreiddio strategaethau tymor hir a chyfeiriad polisi gyda chynlluniau busnes ar lefel adrannol ar yr hyn sydd angen ei wneud, sut y'i gwneir ac erbyn pryd
- Gael egwyddorion bwriad clir sy'n sicrhau, dros amser, bod ein hadnoddau ariannol, ein hadnoddau mewn pobl a'n hadnoddau cymunedol wedi'u halinio â'r pethau a all wneud y gwahaniaeth mwyaf i fywydau pobl leol.

Ni fydd y Cynllun yn amlinellu popeth mae'r Cyngor yn ei wneud yn ein sir, bob dydd, i helpu i sicrhau bod y sir yn lle cynaliadwy a chadarn. Caiff ei gynnal gan fframwaith polisi trawsbynciol clir sy'n amlinellu'n fanylach ein gwaith mewn meysydd megis cyfiawnder cymdeithasol, a diogelu. Y cyfraniad a wna yw sicrhau ein bod yn dal i ganolbwyntio ar flaenoriaethau a galluogi pobl ymhobman i weld sut mae'u gwaith yn ffurfio rhan o ddarlun llawnach ein uchelgais a'n hamcanion. .

## Ein Sylfaen: Pwrpas, Gwerthoedd a Bwriad

---

Mae gan Gyngor Sir Fynwy synnwyr cryf o gymeriad a phwrpas. Rydym yn eu llunio yn unol ag amcanion ac uchelgais ein partneriaid mewn gwasanaethau cyhoeddus eraill megis y GIG, yr Heddlu, Iechyd Cyhoeddus, cymdeithasau tai a'r Gwasanaeth Tân ac Achub. Mae'r rhain a llawer mwy o sefydliadau'n rhan o'r Bwrdd Gwasanaethau Cyhoeddus (BGC). Rydym yn cyfuno dyfeisgarwch a menter yr holl bartneriaid i ddod o hyd i ddatrysiadau newydd i broblemau dyrys, cymdeithasol, economaidd ac amgylcheddol. Mae'r synnwyr hwn o 'rym y casgliadol' yn ganolog i'n pwrpas craidd, a adlewyrchir yn ein gwerthoedd ac a ymgorfforir yn ein diwylliant.

### Pwrpas

Wrth galon popeth a wnawn:

***Rydym eisiau helpu i adeiladu cymunedau cynaliadwy a chadarn sy'n cefnogi llesiant y cenedlaethau presennol a chenedlaethau'r dyfodol.***

### Gwerthoedd

Ni allwn gyflawni pethau mawr i'n sir ond drwy'n pobl sy'n byw ac yn gweithio yma, y rheiny ar ein cofrestr a'r rheiny yng nghymunedau Sir Fynwy gan gynnwys y gwirfoddolwyr a'r grwpiau dirifedi sy'n rhoi i'r lle hwn gyfoeth a bywiogrwydd. Mae'n gwerthoedd yn adlewyrchu pwy ydym, sut rydym yn gwneud pethau ac fel rydym yn cynllunio'r dyfodol. Gwnawn ein gorau i gymhwyso'r rhain ym mhopeth a wnawn.

**Tryloywder.** Rydym yn dryloyw ac yn onest. Caiff pobl y cyfle i gyfranogi mewn penderfyniadau sy'n effeithio arnynt hwy, dweud wrthym beth sydd o bwys iddynt a gwneud pethau drostynt eu hunain/dros eu cymunedau. Os na allwn wneud dim i helpu, fe ddywedwn hynny; os cymer beth amser i gael yr ateb fe eglurwn paham; os na allwn ateb ar unwaith fe geisiwn eich cysylltu chi â'r bobl a all helpu - mae adeiladu ymddiriedaeth a chyfranogiad yn sylfaen allweddol.

**Tegwch.** Rydym yn darparu cyfleoedd teg, i helpu pobl a chymunedau i ffynnu. Os ymddengys rhywbeth yn annheg, rydym yn gwranddo ac yn helpu i egluro. Byddwn wastad yn ceisio trin pawb yn deg ac yn gyson. Ni allwn wneud pawb yn hapus bob amser ond byddwn yn ymrwymo i wrando ac egluro paham y gwnaethom fel y gwnaethom.

**Hyblygrwydd.** Byddwn yn parhau i newid a bod yn hyblyg i alluogi cyflenwi'r gwasanaethau mwyaf effeithiol ac effeithlon. Mae hyn yn golygu ymrwymiad diffuant i weithio gyda phawb i gofleidio ffyrdd newydd o weithio.

**Gwaith tîm.** Byddwn yn gweithio gyda chi a'n partneriaid i gefnogi ac ysbrydoli pawb i gyfranogi fel y gallwn wireddu pethau gwych gyda'n gilydd. Ni welwn ein hunain fel y "taclwyr" neu'r datrysyr problemau, ond fe wnawn y gorau o'r syniadau, yr asedau a'r adnoddau sydd ar gael i wneud yn sicr y gwnawn y pethau sy'n effeithio'n fwyaf cadarnhaol ar ein pobl a'n sir.

Mae'r cynllun hwn yn amlinellu'n fanylach beth fyddwn ni'n ei wneud i helpu i wireddu'n nod o adeiladu cymunedau cynaliadwy a chadarn.



## Egwyddorion Bwriad

Mae i'n cynllun naw o egwyddorion bwriad sy'n cysylltu i mewn i amcanion tymor hwy. Byddwn:

**Yn atebol** – drwy amlinellu cynlluniau ac amcanion mewn modd clir ac yn sicrhau ein bod yn dryloyw ym mhob penderfyniad a wnawn, drwy gyfranogi a gwerthuso perfformiad. Rhoddwn amlinelliad o'n hamcanion a byddwn yn atebol am yr hyn a wnawn ac am yr hyn na wnawn. Bydd proses craffu aelodau a'r cyhoedd yn nodwedd bwysig yn hyn.

**Yn gyfrifol** - byddwn yn diogelu ac yn mwyafu arian cyhoeddus. Wrth wneud hynny byddwn yn sicrhau y caiff pobl eu cefnogi i weithredu'n gyfrifol, ac i gymryd risgiau wedi'u mesur a'u cefnogi, gan gydnabod y gall pwyll, diffyg gweithredu ac amhendranrwydd fod mor gostus â gweithredoedd difeddwl ac anystyriol.

**Yn gynhwysol** – byddwn yn helpu i lunio cymunedau a chreu synnwyr o le – gan gymhwyso egwyddorion cyfiawnder cymdeithasol a chadernid cymunedol. Rydym yn cydnabod, er mwyn cyflenwi gwasanaethau cyhoeddus o safon, bod creu cyfoeth a chynhyrchu treth yn hanfodol, ac felly byddwn yn canolbwyntio ar wthio i fyny lefelau o gynhyrchiant busnes fel cyfrwng cynnal ffyniant i bawb.

**Yn arloeswyr** – byddwn yn hybu'n cynhyrchiant nid drwy wneud yr un hen bethau'n well, ond yn ymrwymo i wneud pethau'n sylfaenol well. Mae'n rhaid i effeithioldeb ac effeithlonrwydd fynd y tu hwnt i arbedion 'swyddfa gefn' a lleihau gwariant yn unig. Byddwn yn parhau i fuddsoddi mewn addasu'n modelau ar gyfer cyflenwi gwasanaethau i gyflenwi ar ganlyniadau, llywodraethu effeithiol a defnydd dyfeisgar o arian cyhoeddus.

**Yn ddysgwyr** - byddwn yn hybu'n capasiti ar gyfer ymchwil a datblygiad i sicrhau'n bod yn deall y problemau sydd angen i ni'u datrys a byddwn yn gweithio mewn modd 'a yrrir gan her' i agor cyfleoedd i fyny ar gyfer datrysiadau newydd, gwell a mwy cost-effeithiol.

**Yn ffrindiau da** – byddwn yn anrhydeddu ymrwymadau a wnawn i eraill. Lle nad yw pethau'n mynd yn dda byddwn yn eu datrys gyda'n gilydd. Seilir ein hawydd i gydweithio ar ddylunio gwasanaethau sy'n gweddu orau i anghenion a dyheadau'n cyhoedd.

**Yn cael y pethau sylfaenol yn gywir** – rydym yn canolbwyntio ar wneud pethau gwell a chael yn gywir nodweddion pwysicaf ein busnes craidd. Mae hyn yn cynnwys darparu profiad cwsmer o safon uchel a sicrhau bod diogelu'n parhau i redeg drwy bopeth a wnawn.

**Yn canolbwyntio ar y gymuned** – mae gennym lefelau uchel o gyfalaf cymdeithasol a byddwn yn creu'r sefyllfaoedd sy'n galluogi pobl i ddod at ei gilydd yn hawdd a datblygu datrysiadau i adeiladu cymunedau gwell. Cydnabyddwn fod cymunedau'n fwy bywiog pan fo pobl yn gweithio gyda'i gilydd ac mae hyn yn gwneud gwahaniaeth gwirioneddol i lesiant.

**Yn canolbwyntio ar y dyfodol** - byddwn yn sicrhau ein bod yn ystyried yn llawn a yw'r penderfyniadau a gymerwn yn gyson â llesiant cenedlaethau'r dyfodol a'u bod: yn hirdymor; yn integredig; yn gydweithrediadol, yn ataliol ac wedi denu pobl i gyfranogi.

## Datblygu'n Cynllun

---

Os yw popeth yn flaenoriaeth yna nid oes dim yn flaenoriaeth. Archwiliasom dystiolaeth gan nodi'r meysydd y bwriadwn ganolbwyntio arnynt. Rydym wedi alinio uchelgais gydag asesiad clir o'r buddsoddiad ariannol sydd ei angen i gyflenwi. Mae popeth yn y cynllun hwn yn alinio gyda'n pwrpas.

### Rheoli'n perfformiad

Mae Rheoli Perfformiad ynghylch sicrhau dealltwriaeth a rennir o'r hyn sydd angen ei gyflawni a gwneud yn siŵr ei fod yn digwydd. Bydd pob cynllun arall yn cael ei adeiladu o'r cynllun hwn. Mae'r rhain yn cynnwys y strategaethau galluogi o lefel uchel sy'n ffurfio fframwaith polisi'r cyngor a'r cynlluniau strategol sy'n darparu'r manylder a ddaw â bywyd i'r strategaeth hon.

Mae gan bob un o'n timoedd gynlluniau gwasanaeth neu fusnes sy'n disgrifio'r camau penodol y bydd cydweithwyr yn gweithio arnynt er mwyn cyflenwi'r amcanion. Caiff yr holl gydweithwyr eu gwerthuso'n flynyddol, sy'n sicrhau bod eu cyfraniadau'u hunain wedi'u halinio â phwrpas, gwerthoedd ac amcanion y cyngor ynghyd â darparu'r llwybr ar gyfer eu datblygiad personol eu hunain.

Yn greiddiol i hyn i gyd mae carfan o fesurau sy'n ein galluogi i ddeall pa mor dda mae prosesau'n gweithio, ac yn bwysicach, yn olrhain cynnydd yn erbyn y pethau sydd o bwys. Gellwch weld mwy o fanylder ynghylch ein fframwaith rheoli perfformiad yn atodiad dau.



**BEST POSSIBLE START IN LIFE**

**A+**  
**67% OF PUPILS** achieving 5 GCSEs grade A\* to C - the highest in Wales

Provided stability in education for the majority of looked after children, only 8% experienced a change of school.



New secondary school builds in Caldicot and Monmouth

**THRIVING & CONNECTED COUNTY**

**£1.2 BILLION**  
Cardiff Capital Region City Deal signed



Continuing to support the rollout of high speed broadband



**93.7%** **A**  
OF MAIN ROADS surveyed in good or acceptable condition



127 affordable housing completions since the Local Development Plan was adopted in 2014



**90%**

of planning applications determined in time - which is good performance in Wales

**NATURAL & BUILT ENVIRONMENT**



**99% OF STREETS** at a high or acceptable standard of cleanliness

**69%**  
**OF WASTE** is recycled - an increase from 56% four years ago and one of the highest rates in Wales

**SOLAR FARM**  
developed in Crick will save over **2,000** tonnes of CO<sub>2</sub> per year by generating clean, renewable energy



**LIFELONG WELL-BEING**

**73%** **OF ADULTS** can live independently following reablement which is above the Wales average

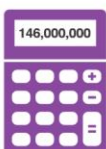


34% of people participate in sporting activities three or more times a week



49% of pupils hooked on sports for life

**FORWARD-LOOKING, FUTURE-FOCUSSED COUNCIL**



Total budget of **£146 MILLION**



**MANAGED BUDGET REDUCTIONS** of **£18.1 million** in the last 4 years



Established the Future Monmouthshire programme to ensure the council remains relevant and viable for the next generation

Launched the My Monmouthshire app, making it easier for thousands of people to contact us

## Deall Beth sydd o Bwys

---

Ein nod yw helpu i wella bywydau pobl a chreu cymunedau galluog. Y cwestiwn yng nghalon y cynllun hwn, felly, yw nid 'Beth allwn ni fforddio?' ond 'Beth sydd o bwys?' Ein cred greiddiol yw, os gwnawn y pethau sydd yn gwneud y gwahaniaeth mwyaf – y canlyniad fydd manteision i fusnes a sefydliadau gan fod arian yn dilyn eglurder. Rydym ym mlwyddyn gyntaf tymor gwleidyddol o bum mlynedd ac rydym wedi cychwyn drwy gasglu ystod eang o wybodaeth i ddeall y materion sydd bwysicaf i bobl. Rydym hefyd wedi bod yn edrych ar dueddiadau'r dyfodol er mwyn sicrhau'n bod yn ystyried y pethau a fydd yn effeithio ar y modd y gweithiwn yn y tymor hwy a'n bod yn gallu elwa ar fanteision technolegol sy'n datblygu a chymryd i ystyriaeth bethau fel newid hinsawdd.

### Hysbysu'n Cynllun

Cynhyrchwyd Asesiad Llesiant y Bwrdd Gwasanaethau Cyhoeddus (BGC) yn dilyn cyfranogiad helaeth gyda chyfraniadau gan fwy na 1,400 o bobl ac archwilio ystod eang o ddata a thystiolaeth ynghylch yr hyn sy'n gweithio a thueddiadau'r dyfodol megis natur newidiol cyflogaeth ac effaith ffactorau amgylcheddol megis llygredd. Tynnodd yr Asesiad sylw at faterion megis:

- Cyflogau isel a phrisiau eiddo uchel yn ei gwneud yn anodd i deuluoedd fyw a gweithio yma
- Trafnidiaeth gyhoeddus gyfyngedig a lefelau cymharol isel o seilwaith band eang yn ei gwneud yn fwy anodd i bobl gael mynediad i waith, swyddi a gwasanaethau ac mae teithiau ceir yn achosi llygredd aer a gaiff effeithiau gwirioneddol ar iechyd. Lleihau lefelau gweithgarwch a'r canlyniad fydd cynnydd mewn gordewdra a diabetes math 2
- Pwysau ar wasanaethau iechyd a gofal gan boblogaeth sy'n heneiddio

Er bod y gwaith hwn wedi'i gyflawni ar ran y Bwrdd Gwasanaethau Cyhoeddus mae'n codi materion sydd y tu hwnt o bwysig i'n Cyngor a'r arda leol. Fel partner allweddol yn y BGC, byddwn yn chwarae rôl allweddol yn cymryd y rhain rhagdynt a chydabod mai ni yw'r prif alluogwyr wrth alluogi'r gogwyddiadau a'r newidiadau sydd eu hangen i ddatblygu dyfodol cynaliadwy a chadarn.

Mae'r Cyngor wedi gosod pedwar Amcan Llesiant sy'n canolbwyntio ar gyfraniad penodol ein sefydliad tuag at lesiant yn y sir. Mae'n ofynnol i ni gael y rhain yn eu lle erbyn 1<sup>af</sup> Ebrill bob blwyddyn ac felly mae'u bodolaeth yn ôl-ddyddio datblygiad y cynllun hwn. Y rhain yw:

- Darparu'r cychwyn gorau posib mewn bywyd i blant a phobl ifanc
- Datblygu cyfleoedd i gymunedau a busnesau fod yn rhan o sir ffyniannus ac wedi'i chysylltu'n dda
- Mwyafu potensial yr amgylchedd naturiol ac adeiledig er lles y cenedlaethau presennol a'r dyfodol
- Mwyafu'r potensial yn ein cymunedau i ddatblygu lles pobl ar hyd eu hoes

Mae cynghorwyr wedi casglu gwybodaeth ar y materion a godwyd amlaf ar garreg y drws yn ystod ymgyrch yr etholiad a'r meddygfeydd ward. Mae'r rhain yn cynnwys goryrru: ansawdd ein seilwaith ffisegol a digidol; traffig, sbwriel ac addysg.

Rydym hefyd wedi edrych ar y materion mae pobl yn eu codi drwy hybiau cymunedol, y ganolfan gyswllt ac App Fy Sir Fynwy, sydd nawr â dros 35,000 o breswylwyr wedi cofrestru fel defnyddwyr. Ymhlith y rhesymau mwyaf cyffredin dros gysylltu â'r Cyngor mae gwastraff – pethau fel cofrestru ar gyfer casgliadau gwastraff

gardd, cael bagiau newydd a hysbysu casgliadau biniau a gollwyd a threth y cyngor a referiw – help gyda llenwi ffurflenni ac ymholiadau ynghylch budd-daliadau. Tuedda materion eraill sy'n arwain at gyswllt uniongyrchol fod ynghylch darpariaethau gwasanaethau bws lleol a rhoi gwybodaeth ar adael sbwriel yn anghyfreithlon.

Mae'r themâu a'r materion pwysig fydd yn llywio'n gwaith dros y pedair blynedd nesaf yn cynnwys y blaenoriaethau a osododd y Weinyddiaeth yn ei Maniffesto Gwleidyddol cyn yr etholiad ym Mai 2017. Mae'r rhain yn cynnwys ymrwymadau i gefnogi:

- **Addysg & Sgiliau** – buddsoddi mewn ysgolion uwchradd newydd, codi safonau a gosod pwyslais ar Wyddoniaeth, Technoleg, Peirianeg a Mathemateg
- **Gofal Cymdeithasol & Iechyd** – galluogi pobl sy'n agored i niwed ac yn oedrannus i gael eu cefnogi i fyw yn eu cartrefi a'u cymunedau eu hunain am hwy. Gweithio mewn ffordd integredig gyda'r asiantaeth Iechyd ac asiantaethau eraill er mwyn creu gwasanaethau mwy llyfn, mynd i'r afael ag unigrwydd a chadw pobl yn iach
- **Cyfiawnder Cymdeithasol** – cymdeithas deg a chyfartal, yn parchu ac yn gwerthfawrogi amrywiaeth o fewn ein cymunedau, mynd i'r afael â thlodi plant a segurddod
- **Menter & Chreu swyddi** – manteisio ar Fargen Ddinesig Prifddinas Ranbarth Caerdydd a gostwng tollau'r bont i ddatgloi cyfleoedd a hybu twf economaidd fel daw cynhyrchiant yn sbardun ar gyfer ffyniant cynyddol
- **Cymuned Wledig** – mynd i'r afael ag amddifadedd gwledig a mynediad i wasanaethau, hybu technolegau dyfeisgar newydd mewn amaethyddiaeth, hamdden a thwristiaeth a gwella mynediad i seilwaith digidol a ffisegol
- **Gwasanaethau sy'n Hygyrch yn Lleol** – cynnal cynnig o wasanaeth lleol a gwella'n darpariaeth hamdden gan gynnwys pwll newydd a chyfleusterau yn Nhrefynwy
- Darparu tai o ansawdd, gan gynnwys tai fforddiadwy, i gwrdd ag anghenion ein cymunedau a mynd i'r afael ag anghenion ein demograffeg newidiol.

Ochr yn ochr â hyn oll, mae rhaglen *Sir Fynwy'r Dyfodol* ynghylch sicrhau bod y cyngor yn dal yn berthnasol ac yn hyfyw ar gyfer y genhedlaeth nesaf, tra mae'n parhau i gwrdd ag anghenion o ddydd i ddydd preswylwyr, ymwelwyr a busnesau. Mae Sir Fynwy'r Dyfodol a'i hymyriadau wedi'u hadeiladu o gwmpas ein hegwyddorion bwriad. Mae Sir Fynwy'r Dyfodol hefyd wedi tynnu sylw at nifer o dueddiadau arwyddocaol i'r dyfodol, megis dyfodol gwaith, defnyddioldeb systemau awtomataidd a dysgu am beiriannau, defnydd tir blaengar ac adeiladu tai a modelau amgen o gyflenwi gwasanaethau.

## Cyflenwi Beth sydd o Bwys – Ein Blaenoriaethau Polisi

---

Mae'r Cynllun hyd yn hyn wedi sefydlu'r cyd-destun, y dystiolaeth a'r mewnbynnau, a chyn bwysiced, yr Amcanion Llesiant y mae'r Cyngor eisoes yn tanysgrifio iddynt. Mae'r sylw nawr yn troi at yr allbynnau a'r canlyniadau i'w gwireddu os ydym i drosi'n dealltwriaeth o'r hyn sydd o bwys i mewn i gyflenwi'r hyn sydd o bwys drwy raglen ystyrllon. Mae'r adran hon yn amlinellu'n pum Nod Sefydliadol sy'n cael eu cefnogi gan y 22 o ymrwymadau i gamau y byddwn yn eu cymryd a'r ffyrdd y byddant yn cael eu mesur hyd at 2022.

Mae'r pum Nod Sefydliadol yn ymgorffori'r pedwar Amcan - ond maent yn mynd ymhellach i adlewyrchu'r angen am ganolbwynt sefydliadol a busnes cyngor dyfnach. Mae amlinellu'n Nodau Sefydliadol yn y modd hwn, a'r camau gweithredu sydd eu hangen i'w cyflenwi, yn ein galluogi i adnabod y dyfodol rydym yn ei chwennych. Dyma'n hymrwymadau i weithredu arnynt. Byddwn yn adrodd ar gynnydd yn flynyddol er mwyn dangos y gwahaniaeth mae'r Cynllun yn ei wneud mewn cymunedau lleol. Byddwn, lle bynnag bydd yn bosib, yn sicrhau bod data a gwybodaeth ar gael, sy'n rhoi cyfrif mwy deinamig a pharhaus o'n perfformiad.

## Ein Pum Blaenoriaeth Polisi

Mae'r cynllun hwn yn amlinellu mewn termau clir ein hymrwymiad i weithredu rhwng nawr a 2022 ac mae'n cynnwys Amcanion Llesiant y cyngor fel sy'n ofynnol dan Ddeddf Llesiant Cenedlaethau'r Dyfodol.

### A. Y cychwyn gorau posib mewn bywyd

Dengys ymchwil bod gwella canlyniadau ar gyfer plant a phobl ifanc yn dibynnu ar agwedd 'cwrw bywyd'; mae pob cyfnod mewn bywyd yn adeiladu i'r nesaf. Byddwn yn gweithio gyda phlant, eu teuluoedd a chymunedau gan gydnabod bod cryfderau gan bawb ynghyd ag anghenion. Byddwn yn gweithio ar draws galwedigaethau ac asiantaethau ac yn cael ein llywio gan ddata a thystiolaeth o arfer dda a amlygyd.

Fel sefydliad rydym yn cydnabod pwysigrwydd llesiant a diogelwch a sicrwydd pobl fel rhan o hynny. Byddwn yn hwyluso diogelu ac yn sicrhau ei fod yn gyfrifoldeb i bawb.

Byddwn yn ymrwymo i ddechrau'r gwaith angenrheidiol i sicrhau bod plant a phobl ifanc yn dewis mynychu ysgol yn y sir.

Byddwn yn buddsoddi yn addysg a datblygiad ein holl blant, gan sicrhau bod ganddynt yr amgylchfyd, y sgiliau a'r gefnogaeth i ffynnu ac i fod yn barod am waith y dyfodol. Rydym eisiau i'n plant a'n pobl ifanc fod yn barod ar gyfer diwydiant, yn gallu cyfrannu'n lleol ac yn fyd-eang a chwrdd â galwadau amgylchfyd byd sy'n newid yn gyflym.

#### Amlygir Gan

- Ganran disgyblion sy'n cyflawni 5 canlyniad TGAU da ar raddau A\* - C gan gynnwys Saesneg a Mathemateg
- Fwlch cyrhaeddiad Prydau Ysgol am Ddim ar draws yr holl gyfnodau allweddol
- Ganran y disgyblion sy'n cymryd rhan mewn chwaraeon ar dri achlysur neu fwy yr wythnos
- Gyfran staff y Cyngor a hyfforddwyd i'r lefelau diogeu priodol
- Ganran y plant mewn gofal sy'n profi symudiadau ysgol anhrawsiannol
- Ganran y plant a phobl ifanc sy'n byw yn y sir, sy'n mynychu ysgolion yn y sir
- Ganran y disgyblion â datganiad addysgol arbennig a addysgir mewn lleoliad priif ffrwd o fewn y sir
- Nifer y disgyblion blwyddyn 11 sy'n gadael ysgol heb fod mewn addysg, hyfforddiant na gwaith

---

## B. Sir ffyniannus wedi'i chysylltu'n dda

Sir Fynwy sydd â'r ail lefel uchaf o gystadleugarwch economaidd yng Nghymru gyda'r raddfa uchaf o fusnesau'n cychwyn. Tra mae cynhyrchiant yn gymharol uchel - mae angen gwneud mwy i gynyddu Gwerth Ychwanegol Gros mewn diwydiannau sy'n bodoli eisoes ac mewn diwydiannau newydd. Fel y pwynt agosaf ar gyfer adleoli busnes, cyfnod wedi i Dollau Pont Hafren ddod i ben - mae hyn yn golygu cymryd y cyfle i hybu cynhwysedd Ymchwil a Datblygiad. Byddwn yn datblygu strategaeth glir sy'n amlygu'n cryfderau penodol a'n nodau ar gyfer gwella cystadleugarwch, arloesedd a chynhyrchiant.

Rydym eisiau i Sir Fynwy fod yn lle i fod yn ddo - nid yn unig yn lle dod ohono - ac felly byddwn yn adolygu'n Cynllun Datblygu Lleol i sicrhau ei fod yn cwrdd â'n hanghenion. Bydd cyflenwi tai o ansawdd, cynaliadwy a fforddiadwy, yn help i ni alluogi i gadw'n pobl ifanc, yn gymorth i fynd i'r afael â cholli'n pobl alluocaf, a rheoli'r heriau cymdeithasol ac economaidd sy'n gysylltiedig â phoblogaeth sy'n prysur heneiddio.

Byddwn yn mynd i'r afael â'r rhwystrau i gynhyrchiant, ac yn canolbwyntio ar seilwaith cynaliadwy a chysylltedd. Yn allanol, bydd datblygu sylfeini o'r fath yn galluogi busnesau a mentrau cymunedol i gyflenwi gwaith, twf a ffyniant. Wedi Brexit bydd hyn yn galluogi busnesau i edrych y tu hwnt i'n glannau am gwsmeriaid. Yn fewnol, fe fyddwn yn datgloi gwerth ein gwariant caffael ein hunain; datblygu menter a yrrir gan ddata a chyfeiriadau meddwl masnachol ac agweddau mwy arloesol at greu marchnad leol.

### Amlygir Gan

- Gwerth Ychwanegol Gros economi leol o gymharu â rhannau eraill o'r DU
- Wahaniaeth mewn cyfartaledd cyflog rhwng dynion a menywod
- Cyfartaledd enillion wythnosol pobl sy'n gweithio yn Sir Fynwy
- Nifer y mentrau busnes gweithredol yn y sir
- Nifer y busnesau dechrau newydd
- Gyfran yr adeiladau gyda mynediad i fand eang cyflymder uchel
- Nifer yr unedau tai ar gyfer y farchnad a thai fforddiadwy a adeiladwyd
- Gyfanswm yr incwm a gynhyrchwyd o dwristiaeth



---

### C. Mwyafu potensial yr amgylchedd naturiol ac adeiledig

Mae gan Sir Fynwy amgylchedd naturiol odidog, gwerth treftadaeth unigryw a hunaniaeth ddiwylliannol gyfoethog. Rydym yn credu nad oes angen i dwf, datblygiad ac ehangiad ein lle gyfaddawdu'n cynnig neilltuol 0 yn nwir dylai ei ategu a'i gyfoethogi. Byddwn yn chwarae'n rhan yn mynd i'r afaelâ newid hinsawdd, Fel sir amaethyddol sy'n cynhyrchu bwyd, rydym yn cydnabod yr hwb moesol ac economaidd o gwmpas lleihau gwastraff bwyd a'r effaith ar nwyon tŷ gwydr. Cefnogwn egwyddorion yr 'economi gylchynol' ac ailgylchu ac adfer nwyddau ac rydym eisiau gweithio gyda busnesau a sefydliadau sy'n tanysgrifio i'r rhain hefyd.

Byddwn yn cynnal y systemau corfforaethol mewnol polisïau a chynlluniau rheoli asedau sy'n pwysleisio lleihau carbon, cadernid ynni a diwylliant cyngor gwyrdd. Yn gysylltiedig â hyn, fe fyddwn yn diogelu buddiannau amgylcheddol ehangachein cymunedau gwledig drwy ddatblygu agweddau amlasiantaethol at ddiogelwch ffordd.

Byddwn yn parhau i gydnabod gwerth ein diwylliant a'n treftadaeth i gyfoethogi elfen ddeniadol byw yn Sir Fynwy. Byddwn yn gweithio gyda phartneriaid a chymunedau i gyfoethogi'n cyfleusterau hamdden a diwylliannol o safon uchel i ddarparu cyfleoedd i bobl ddysgu datblygu a mwynhau eu hunain a helpu i ddenu'r talentau sydd mor allweddol i yrru economi gref.

#### Amlygir Gan

- Ôl troed ecolegol preswylwyr Sir Fynwy
- Ostyngiad yng nghanran allyriadau carbon deuocsid y cyngor
- Ganran y gwastraff a ailgylchwyd
- Gapasiti ynni adnewyddadwy yn y sir a yrrir gan y cyngor
- Ganran y sbwriel a adewir yn anghyfreithlon a gliriwyd o fewn 5 niwrnod gwaith
- Ganran y strydoedd sy'n lân
- Gyfanswm cyfran cronfeydd y Cynllun Datblygu Gwledig a ymrwmwyd i brosiectau yn Sir Fynwy
- Nifer y cymunedau gwledig lle mae mentrau diogelwch cyflymder yn cefnogi diogelwch ffordd a goryrru
- Nifer y llwybrau teithio gweithredol newydd
- Lefelau llygredd nitrogen deuocsid (NO<sub>2</sub>) yn yr aer.



---

## CH. Llesiant Gydol Oes

### Amlygir Gan

Mae datblygu llesiant a mabwysiadu agweddau sy'n canolbwyntio ar y gymuned ynghylch newid arfer a bywydau. Byddwn yn parhau i ymrwymo i bersonoli gofal a chydweithredu gwirioneddol gyda phobl sydd ag anghenion gofal a chynhaliaeth a gofalwyr.

Wrth wneud cydberthnasau dwfn mae'r norm yn heriol – ond dyna'r peth gorau i'w wneud ac mae datblygu partneriaethau gwirioneddol effeithiol a chefnogi cadernid teulu a chymuned unigol yn allweddol i hyn. Mae creu systemau cynnal cymdeithasol da yn dibynnu ar fwy nag agweddau economaidd a chreu cyfoeth ein gwaith. Byddwn yn gweithio i greu ffyniant i bawb ac mae hyn yn golygu ystyried llesiant economaidd a chymdeithasol.

Byddwn yn meithrin cyfalaf cymdeithasol a hyrwyddo mynediad I gyfleoedd ac wrth wneud hynny, byddwn yn gweithio tuag at well canlyniadau iechyd corfforol a meddyliol. Bydd ein hagwedd yn cymryd agwedd sy'n seiliedig ar gryfder i annog annibyniaeth, hunan-ofal, cefnogaeth, addysg a chyfranogiad.

- Ganran y bobl sy'n cymryd rhan mewn chwaraeon 3 gwaith neu fwy y flwyddyn
- Ganran y rhai sy'n cymryd rhan yn y cynllun atgyfeirio ar gyfer ymarfer sy'n dal yn egniol ar ôl 16 wythnos
- Ganran y bobl sy'n byw'n annibynnol gartref 6 wythnos ar ôl ail-alluogi
- Sgôr llesiant meddyliol cymedrig ar gyfer pobl
- Ganran y rhai sy'n gwirfoddoli
- Ganran y bobl sy'n cytuno eu bod yn perthyn i'r ardal

---

## D. Cyngor blaengar sy'n canolbwyntio ar y dyfodol

Amlygir Gan

Mae'n hamgylchedd gweithredol yn un newidiol a heriol. Mae gogwyddiadau demograffig, galw cynyddol, Brexit ac ansicrwydd ariannol - i gyd yn gofyn am ddealltwriaeth nad yw'r sefyllfa'n gallu sefyll yn ei hunfan. Byddwn yn parhau i addasu'n gyflym, datblygu gallu rhagweledol a galluogi'r newidiadau gwasanaeth a thrawsnewidiadau ledled y wlad sy'n gweddu orau i ddyheadau'n cymunedau. Bydd yr agwedd allblyg hon yn golygu gostwng ein dibyniaeth ar wasanaethau cyhoeddus traddodiadol a chael cydberthnasau lleol sy'n wirioneddol gydweithrediadol. Bydd digidol yn nodwedd arbennig o hyn, gan ganiatáu modelau gwasanaeth 'sy'n gweddu i'r dyfodol' a galluogi rhannu agweddau ac adnoddau i fynd i'r afael â phroblemau trawsbynciol.

Ein nod yw parhau i adeiladu cyngor prysur, ymatebol, yn gallu darparu arweinyddiaeth effeithiol, mewn cydweithrediad â phartneriaid lleol eraill. Byddwn yn datblygu ac yn cynnal amgylchedd gwaith deinamig, iach a boddhaus sy'n denu ac yn cadw'r talentau sydd ar y brig ac yn eu galluogi i berfformio ar eu gorau.

Bydd llywodraethu da yng nghalon yr hyn a wnawn a byddwn yn sicrhau bod y wybodaeth gywir yn cyrraedd y bobl gywir i ysbrydoli gwneud penderfyniadau. Byddwn yn integreiddio canolbwynt gwasanaeth i mewn i'n holl ymwneud â chwsmeriaid ac yn sicrhau y cânt eu trwytho'n dda a'u bod yn cyfranogi mewn gwneud penderfyniadau. Deallwn fod y gweision cyhoeddus gorau yn gweld eu hunain yn gweithio, nid ar gyfer y cyngor, ond ar gyfer y sir.

- Nifer y datrysiadau a gymhwysir i broblemau yn cael eu harwain gan waith Sir Fynwy'r Dyfodol
- Ganran y gostyngiadau cyllideb targedig a gyflawnwyd
- Nifer y carfannau data agored a gyhoeddwyd
- Incwm a wnaed o fuddsoddiadau masnachol
- Nifer y diwrnodau gweithio a gollwyd oherwydd salwch
- Ganran y trosiant staff
- Ganran y bobl sy'n cytuno bod eu cyngor lleol yn darparu gwasanaethau o safon uchel

## A Sir Fynwy sy'n Gweithio i Bawb

### A. Y cychwyn gorau posib mewn bywyd

	Sut rydym yn ei wneud	Pwy sy'n atebol?
1) MAE'R CYNGOR YN BUDDSODDI YN YSGOLION Y DYFODOL	<ul style="list-style-type: none"> <li>Gorffen aildatblygu cynhwysfawr ysgol uwchradd newydd gyda chyfleusterau hamdden cymunedol yn Nhrefynwy</li> <li>Cychwyn aildatblygu ysgol Y Fenni</li> <li>Datblygu cynigion 'Band C' ar gyfer ail-ddarparu addysg uwchradd yn ardal Cas-gwent</li> </ul>	Aelod Cabinet ar gyfer Plant a Phobl Ifanc
2) MAE GAN Y CYNGOR GYNLLUN AR GYFER CODI SAFONAU MEWN YSGOLION	<ul style="list-style-type: none"> <li>Parhau i godi safonau mewn addysg gan gynnwys safonau yn y pynciau gwyddoniaeth, technoleg, peirianeg a mathemateg</li> <li>Ffocws parhaus ar ddysgwyr agored i niwed</li> <li>Cynnull partneriaethau diwydiannau ysgolion</li> </ul>	Aelod Cabinet ar gyfer Plant a Phobl Ifanc
3) MAE'R CYNGOR YN CYFLAWNI ADOLYGIAD ADDYSG STRATEGOL	<ul style="list-style-type: none"> <li>Gweithredu casgliadau ac argymhellion yr Adolygiad annibynnol i Anghenion Addysgol Ychwanegol</li> <li>Adolygiad o Bolisi Dalgylchoedd ac Ysgolion Agosaf</li> <li>Adolygiad o Gludiant Cartref i'r Ysgol</li> <li>Adolygu a datblygu strwythurau arweinyddiaeth ar draws ysgolion</li> </ul>	Aelod Cabinet ar gyfer Plant a Phobl Ifanc  Aelod Cabinet ar gyfer Gweithrediadau
4) MAE'R CYNGOR YN GWEITHREDU MODEL O YMYRIAD CYNNAR AC ATALIAD AR GYFER PLANT A THEULUOEDD	<ul style="list-style-type: none"> <li>Integreiddio gwasanaethau plant ataliol a theuluol o fewn pob ardal i mewn i un swyddogaeth yn canolbwyntio ar atal</li> <li>Darparu gwasanaethau sy'n cwrdd â llesiant iechyd meddwl a llesiant emosiynol gan gynnwys y cynllun cynghori Wyneb yn Wyneb</li> <li>dull o fyw prysur drwy weithgareddau megis Y Ffilltir Ddyddiol</li> </ul>	Aelod Cabinet ar gyfer Gofal Cymdeithasol, Diogelu ac Iechyd
5) MAE'R CYNGOR YN SICRHAU LLETY PARHAOL A CHEFNOGAETH AR GYFER PLANT MEWN GOFAL	<ul style="list-style-type: none"> <li>Gweithio gyda phartneriaid rhanbarthol i gynyddu nifer y plant gaiff eu mabwysiadu mewn modd amserol</li> <li>Cynyddu nifer y gofawyr maeth yn Sir Fynwy</li> </ul>	Aelod Cabinet ar gyfer Gofal Cymdeithasol, Diogelu ac Iechyd

## B. Sir ffyniannus wedi'i chysylltu'n dda

Beth ydym yn ei wneud	Sut ydym yn ei wneud	Pwy sy'n atebol?
6) MAE'R CYNGOR YN DATBLYGU AC YN CYFLENWI STRATEGAETH ECONOMI A MENTER NEWYDD	<ul style="list-style-type: none"> <li>Gweithio gyda busnes i greu a chyflenwi strategaeth newydd yn canolbwyntio ar gynyddu cystadleugarwch, cynhyrchiant ac arloesedd</li> <li>Datblygu ysgogiadau a chefnogaeth i annog twf busnesau brodorol a mewnfuddsoddiad</li> <li>Datblygu mwy o gyfleoedd gwaith ar gyfer pobl ifanc i leihau'r niferoedd sy'n gadael y sir</li> <li>Mae sicrhau polisiau cynllunio a dyraniadau tir at ddefnyddiau gwaith yn galluogi sectorau twf priodol</li> </ul>	Aelod Cabinet ar gyfer Menter
7) MAE'R CYNGOR YN MWYAFU POTENSIAL ECONOMAIDD DRWY GYFLENWI BARGEN DDINESIG PRIFDDINAS RANBARTH CAERDYDD	<ul style="list-style-type: none"> <li>Arwain 'thema arloesedd' a chwarae rôl llywodraethu allweddol ym Mhrifddinas - Ranbarth Caerdydd</li> <li>Datblygu a chyflenwi prosiectau o bwysigrwydd rhanbarthol gan gynnwys elwa ar Ffowndri Lled-ddargludyddion Cyfansawdd newydd</li> </ul>	Arweinydd y Cyngor Aelod Cabinet ar gyfer Menter
8) MAE'R CYNGOR YN CYFLENWI GWELL SEILWAITH, CYSYLLTEDD A CHYFLEOEDD	<ul style="list-style-type: none"> <li>Datblygu a chyflenwi datrysiadau i wella band eang gwledig</li> <li>Datblygu ystod o ddewisiadau i wella trafndiaeth wledig a gwella trafndiaeth gyhoeddus i gysylltu â chyfleoedd ar draws Prifddinas - Ranbarth Caerdydd</li> <li>Gwella ansawdd gwasanaethau priffyrdd lleol</li> <li>Dynodi ffyrdd i leihau'r gwahaniaeth mewn cyflog rhwng dynion a menywod yn y sir</li> </ul>	Aelod Cabinet ar gyfer Cyfiawnder Cymdeithasol  Aelod Cabinet ar gyfer Gweithrediadau
9) MAE'R CYNGOR YN DARPARU MWY O GYFLEOEDD LLEOL AR GYFER BYW, GWEITHIO A HAMDDEN	<ul style="list-style-type: none"> <li>Adolygu'r Cynllun Datblygu Lleol cyfredol i sicrhau cyflenwad tir priodol ar gyfer tai a busnesau</li> <li>Cymryd rhan mewn a llunio cyfleoedd ar gyfer cynlluniau datblygu defnydd tir rhanbarthol strategol</li> <li>Cynyddu cyfaint, ansawdd, amrywiaeth a fforddiadwyedd tai</li> <li>Darparu cefnogaeth hyblyg ar gyfer datblygu busnes a</li> </ul>	Aelod Cabinet ar gyfer Menter

	thwristiaeth	
10) MAE'R CYNGOR YN DATGLOI GWERTH ECONOMAIDD EI BŴER GWARIO	<ul style="list-style-type: none"> <li>• Adolygu'n gwariant caffael, gwella dadansoddiad o wariant ac adeiladu cadwyni cyflenwi lleol lle bo'n bosib</li> <li>• Lleihau gwastraff drwy ymrwymo i egwyddorion 'economi gylchynol'</li> <li>• Sicrhau ein bod yn cymryd rhan weithredol mewn consortia comisiynu gaiff eu llywio'n genedlaethol</li> </ul>	Aelod Cabinet ar gyfer Adnoddau

### C. Mwyafu potensial yr amgylchedd naturiol ac adeiledig

Beth ydym yn ei wneud	Sut ydym yn ei wneud	Pwy sy'n atebol?
11) MAE'R CYNGOR YN DATBLYGU AC YN CYFLENWI CYNLLUN CYNALIADWY AR GYFER GWELLA'R AMGYLCHEDD LLEOL	<ul style="list-style-type: none"> <li>Gwella'r modd yr ymdriniwn â sbwriel a gadael sbwriel yn anghyfreithlon</li> <li>Lleihau maint y gwastraff a anfonir i laddfa sbwriel</li> <li>Cyflenwi Polisi Seilwaith Gwyrdd</li> <li>Sicrhau a chyflenwi cronfeydd ar gyfer prosiectau gan gynnwys Lefelau Byw, Amaeth-trefol ac Ansawdd Aer</li> <li>Gosod cyfarpar amser real monitro ansawdd aer mewn pedair ysgol</li> </ul>	<p>Aelodau Cabinet ar gyfer Gweithrediadau</p> <p>Aelod Cabinet ar gyfer Gweithrediadau</p> <p>Aelod Cabinet ar gyfer Cyfiawnder Cymdeithasol &amp; Datblygu Cymunedol</p>
12) MAE'R CYNGOR YN CYNHYRCHU YNNI 'GWYRDD A GLÂN'	<ul style="list-style-type: none"> <li>Datblygu cynlluniau ynni adnewyddadwy lleol gan gynnwys yr ail fferm haul</li> <li>Lleihau ôl troed carbon gweithrediadau'r Cyngor</li> <li>Treialu a phrofi cerbydau hydrogen drwy bartneriaethau gyda sefydliadau megis River Simple</li> <li>Gosod pwyntiau llenwi batri ar gyfer cerbydau trydan ym mhob tref</li> </ul>	<p>Aelod Cabinet ar gyfer Adnoddau</p> <p>Aelodau Cabinet ar gyfer Gweithrediadau</p>
13) MAE'R CYNGOR YN CADW HEOLYDD AC ARDALOEDD YN DDIOGEL	<ul style="list-style-type: none"> <li>Gweithio gyda phobl broffesiynol ym maes diogelwch cyflymder, ysgolion a meysydd eraill i ddatblygu polisiau technegol a phrocio wedi'u hanelu at leihau cyflymder</li> <li>Cefnogaeth ar gyfer Gwyllo Cyflymder Cymunedol a mentrau diogelwch cyflymder a arweinir gan y gymuned</li> </ul>	<p>Aelod Cabinet ar gyfer Gweithrediadau</p>
14) MAE'R CYNGOR YN CYFOETHOGI TREFTADAETH LEOL DRWY BERCHNOGAETH GYMUNEDOL A DATBLYGU GWASANAETHAU CELFYDDYDOL A DIWYLLIANNOL.	<ul style="list-style-type: none"> <li>Gweithredu Adolygiad o Amgueddfeydd</li> <li>Cyflwyno cynigion i Gronfa Treftadaeth y Loteri i wella cyfleusterau mewn trefi</li> <li>Galluogi presenoldeb celfyddyd a threftadaeth a arweinir gan y gymuned ym mhob un o'n pum tref</li> <li>Amddiffyn a chyfoethogi'n treftadaeth adeiledig</li> </ul>	<p>Aelod Cabinet ar gyfer Menter</p>

## Ch. Llesiant gydol oes

Beth ydym yn ei wneud	Sut ydym yn ei wneud	Pwy sy'n atebol?
15) MAE'R CYNGOR YN GALLUOGI CYMUNEDAU CYSYLLTIEDIG A GOFALGAR GAN GEFNOGI POBL I FYW'N ANNIBYNNOL	<ul style="list-style-type: none"> <li>Mwyafu'r cyfleoedd i'r holl bobl fyw'r bywydau maent eisiau eu byw a'r canlyniadau cadarnhaol maent yn nodi</li> <li>Cyd-gynhyrchu'n hagweddau at lesiant, gofal a chefnogaeth</li> <li>Datblygu cyfleoedd i bobl gyfranogi yn eu cymunedau lleol gan leihau ynysu ac unigrwydd</li> <li>Gwella cyfleoedd i bobl â gofal a chefnogaeth gyfrannu'n weithredol drwy weithio a gwirfoddoli</li> </ul>	Aelod Cabinet ar gyfer Gofal Cymdeithasol, Diogelu ac Iechyd
16) MAE'R CYNGOR YN CYFLENWI AR GYFIAWNDER CYMDEITHASOL, GWELL FFYNIANT A LLEIHOU ANGHYDRADDOLDEB	<ul style="list-style-type: none"> <li>Lleihau tlodi plant ac ynysu cymdeithasol a gwella cynhwysiad economaidd</li> <li>Hyrwyddo cydraddoldeb ac amrywiaeth a sicrhau bod cyfleoedd ar gael yn ddilys i bawb</li> <li>Hyrwyddo cyfiawnder cymdeithasol a llesiant drwy Ddatblygu Cymunedol yn Seiliedig ar Asedau</li> </ul>	Aelod Cabinet ar gyfer Cyfiawnder Cymdeithasol
17) MAE'R CYNGOR YN GALLUOGI GWASANAETHAU LLEOL GWELL DRWY GEFNOGI GWIRFODDOLWYR A GWEITHREDU LLEOL	<ul style="list-style-type: none"> <li>Sicrhau cyfranogiad cymunedol ystyrllon i ddeall yr asedau a'r blaenoriaethau ym mhob ardal</li> <li>Cymeradwyo'r polisi gwirfoddoli a chefnogi'r Academi Wirfoddoli Gymunedol</li> <li>Ehangu cyrhaeddiad Gwneud Sir Fynwy'n Agored fel cyfrwng galluogi technoleg ar gyfer hyrwyddo gweithredu dinesig</li> </ul>	<p>Aelod Cabinet ar gyfer Gofal Cymdeithasol, Diogelu ac Iechyd</p> <p>Aelod Cabinet ar gyfer Cyfiawnder Cymdeithasol</p>
18) MAE'R CYNGOR YN HYBU HAMDDEN, CHWARAEON A LLESIANT	<ul style="list-style-type: none"> <li>Cyflenwi pwll a chyfleusterau hamdden newydd yn Nhrefynwy</li> <li>Cwblhau achos busnes ar drosglwyddo gwasanaethau i Fodel Cyflenwi Amgen</li> <li>Defnyddio arian Adran 106 yn strategol i ddatblygu prosiectau lleol sy'n mwyafu llesiant</li> <li>Gwella llesiant drwy Gynllun Ymarfer Atgyfeirio, Chwaraeon Sir Fynwy a Chwaraeon y Ddraig</li> </ul>	Aelod Cabinet ar gyfer Menter



**E. Cyngor blaengar sy'n canolbwyntio ar y dyfodol**

Beth ydym yn ei wneud	Sut ydym yn ei wneud	Pwy sy'n atebol?
19) MAE'R CYNGOR YN GALLUOGI AC YN DARPARU GWASANAETHAU LLEOL CYNALIADWY TRA MAE'N CYFLENWI PROFIADAU ARDDERCHOG I GWSMERIAID AR DRAWS POB SIANEL	<ul style="list-style-type: none"> <li>• Datblygu Model busnes newydd ar gyfer Hybiau Cymunedol a Gofal Cwsmer i gynyddu mynediad a darparu gwell dewis o sianelau i gwsmeriaid gysylltu â ni (ar lein, drwy gyfrwng ap Fy Sir Fynwy, dros y ffôn neu wyneb yn wyneb)</li> <li>• Cynyddu cyhoeddiadau a'r defnydd o ddata agored i gynyddu atebolrwydd a galluogi eraill i ddatblygu apiau sydd â mantais ddinesig</li> <li>• Cyflwyno Safon Gwasanaeth Digidol</li> </ul>	Arweinydd y Cyngor Prif Weithredwr  Aelod Cabinet Llywodraethu
20) MAE'R CYNGOR YN AGOR I FYNY GYFRANOGIAD DEMOCRATAIDD A GWNEUD PENDERFYNIADAU	<ul style="list-style-type: none"> <li>• Ail-lunio ein trefniadau llywodraethu gan gynnwys arfarniadau o ddewisiadau mwy manwl</li> <li>• Nodi ffyrdd i gael mwy o bobl i gyfranogi mewn democratiaeth a chraffu lleol i gyfoethogi gwneud-penderfyniadau</li> <li>• Datblygu mynediad a phresenoldeb o bell mewn cyfarfodydd i fwyafu cyfranogiad</li> <li>• Adolygu'r holl strategaethau a'r cynlluniau galluogi – Pobl, Digidol a Chwsmeriaid, Asedau ac Economi a Menter</li> <li>• Adolygu ac atgyfnerthu grwpiau gweithio a threfniadau</li> <li>• Adolygu cynlluniau perfformiad a gwelliant a'u disodli â data dangosfyrdau 'amser real'</li> </ul>	Aelod Cabinet Llywodraethu
21) MAE'R CYNGOR YN CYFLENWI SEFYDLIAD CYNALIADWY A CHADARN A GWASANAETHAU PERTHNASOL, HYFYW A GWERTHFAWR I'R CYHOEDD	<ul style="list-style-type: none"> <li>• Cyflenwi rhaglen Sir Fynwy'r Dyfodol</li> <li>• Cwblhau'r symudiad o agwedd gorchwyl ac amser mewn gofal cymdeithasol i ofal yn seiliedig ar berthynas gartref</li> <li>• Ymchwilio a gwreiddio ffyrdd newydd o weithio – Deallusrwydd Artiffisial / awtomatiaeth a thechnoleg gydweithrediadol</li> </ul>	Arweinydd y Cyngor a'r holl Gabinet

	<ul style="list-style-type: none"> <li>• Datblygu strategaeth ac agwedd fasnachol</li> <li>• Cyflenwi Cynllun Ariannol Tymor Canolig cynaliadwy a hyfyw</li> </ul>	
22) MAE'R CYNGOR YN GOSOD POBL YNG NGHALON POPETH A WNA AC MAE'N YSBRYDOLI RHAGORIAETH YN Y GWEITHLE AC MEWN GWEITHWYR	<ul style="list-style-type: none"> <li>• Cryfhau gwneud penderfyniadau ac atebolrwydd</li> <li>• Blaenoriaethu Diogelwch Iechyd a Llesiant gweithle</li> <li>• Hyrwyddo amrywiaeth a chynhwysiad</li> <li>• Cael gweithwyr i gyfranogi drwy hyfforddiant datblygiad personol ac addysg</li> </ul>	Aelod Cabinet ar gyfer Adnoddau

## Cynllun Ariannol Tymor Canolig

---

Dros y pedair blynedd ddiwethaf, mae'r Cyngor wedi llwyddo i arbed miliynau o bunnoedd o'i gyllidebau gwasanaeth. Mae'r cyllid oddi wrth Lywodraeth Cymru wedi gostwng dros y cyfnod a rhagwelir y bydd llymder yn debygol o barhau i'r dyfodol. Ar yr un pryd mae pwysau ar y gyllideb wedi cynyddu yn nhermau twf demograffig, galw a disgwyliadau. Yr hyn sy'n ein hysgogi yw helpu i wella bywydau ac adeiladu cymunedau cynaliadwy a chadarn. Y cwestiwn yng nghalon y cynllun, felly, yw nid 'Beth allwn ni fforddio?' ond 'Beth sydd o bwys?'

Bydd y Cyngor yn derbyn £600k yn llai gan Lywodraeth Cymru yn 2019/20 nag a dderbyniodd y flwyddyn flaenorol. Mae Sir Fynwy yn parhau ar waelod y tabl yn nhermau cyllid fesul pen o'r boblogaeth. Ar ôl nifer o flynyddoedd o gyflawni arbedion sylweddol o'r gyllideb, mae'r modd o sicrhau gostyngiadau pellach yn dod yn gynyddol fwy heriol.

Roedd y pwysau i sefydlu cyllideb yn 2019/20 ar unwaith; yn dilyn ymgynghori gyda'r cyhoedd a chynigion diwygiedig ar gyfer arbedion a phwysau, cafodd cyllideb refeniw gytbwys ei chytuno gan y Cyngor ym mis Mawrth 2019. Mae'r gyllideb yn gyfuniad o newidiadau gwasanaeth/gostyngiadau cost, parhau i gynhyrchu incwm a ffocws ar fuddsoddi mewn meysydd fel addysg a gofal cymdeithasol yn gysylltiedig gyda'r cynllun corfforaethol yma.

Mae ymarferiad i sicrhau bod uchelgeisiau'r Cynllun Corfforaethol yn gynaliadwy yn ailadroddol a pharhaus. Bydd y gwaith hwn yn parhau wrth i raglenni gwaith ddatblygu ac ystyriaethau fforddiadwyedd yn cael eu deall yn glir a'u hystyried.

Caiff strategaeth ariannol ei ddatblygu yn dilyn cymeradwyaeth y Cynllun Corfforaethol ym mis Chwefror 2018. Bydd hyn yn gweithredu lens strategol ar gyllid y cyngor yn y tymor canol i'r hirdymor ac yn alinio gyda darpariaeth y Cynllun Corfforaethol i sicrhau fod ei uchelgeisiau yn gynaliadwy. Cyflwynwyd drafft i'r Cabinet ym mis Tachwedd 2018 a chaiff ei ddatblygu ymhellach, ynghyd â Chynllun Ariannol Tymor Canol wedi'i ddiwygio a'i ddiweddarau a'i gysylltu gyda'r sefyllfa gyllideb ddiweddaraf a chynnydd y Cynllun Corfforaethol.

## Sur byddwn yn Gwerthuso Cynnydd

---

Mae'r Cynllun hwn yn gosod cyfeiriad clir ar gyfer y cyfnod hyd at 2022 pan gynhelir etholiadau nesaf y cyngor. Mae rhai o'r pethau rydym wedi cynllunio'u gwneud yn hawdd ei gweld neu'u cyfrif, megis adeiladau ysgolion newydd neu leihau maint y sbwriel a anfonwn i'w gladdu. Mae eraill, megis lleihau anghydraddoldeb neu annog twf busnesau yn fwy anodd eu mesur. Mae'r adran hon yn amlinellu sut byddwn yn gwerthuso'n cynnydd i sicrhau tryloywder ac atebolrwydd sy'n rhan o'n trefniadau llywodraethu.

Mae rhan flaen y cynllun yn dangos rhai o'r mesurau y byddwn y eu defnyddio i asesu'n cynnydd. Mae'r rhain yn gymysgedd o broses, allbwn a mesurau canlyniadau. Yn fyr; A fu i ni ei wneud? A fu i ni ei wneud yn dda? A yw pobl ar eu hennill o ganlyniad?

Yn dilyn cymeradwyo'r cynllun byddwn yn nodi gwaelodlinau ar gyfer y mesurau hyn a'r safle y byddwn yn dymuno'i gyrraedd erbyn 2022. Pan ydym yn trin materion cymhleth nid yw bob amser yn rhwydd mesur cynnydd yn chwarterol neu'n flynyddol mewn rhif sengl. Yn y cynllun hwn rydym wedi tynnu sylw at rai o'r mesurau neu'r cerrig milltir mwy hygyrch ond y tu ôl i'r holl brif raglenni gweithgarwch mae gennym gynllun prosiect ar wahân. Byddwn yn datblygu borden flaen sy'n olrhain cynnydd yn erbyn ffigurau chwarterol allweddol ac mae hyn yn galluogi'r awdurdod i gael ei gyfrif yn atebol.

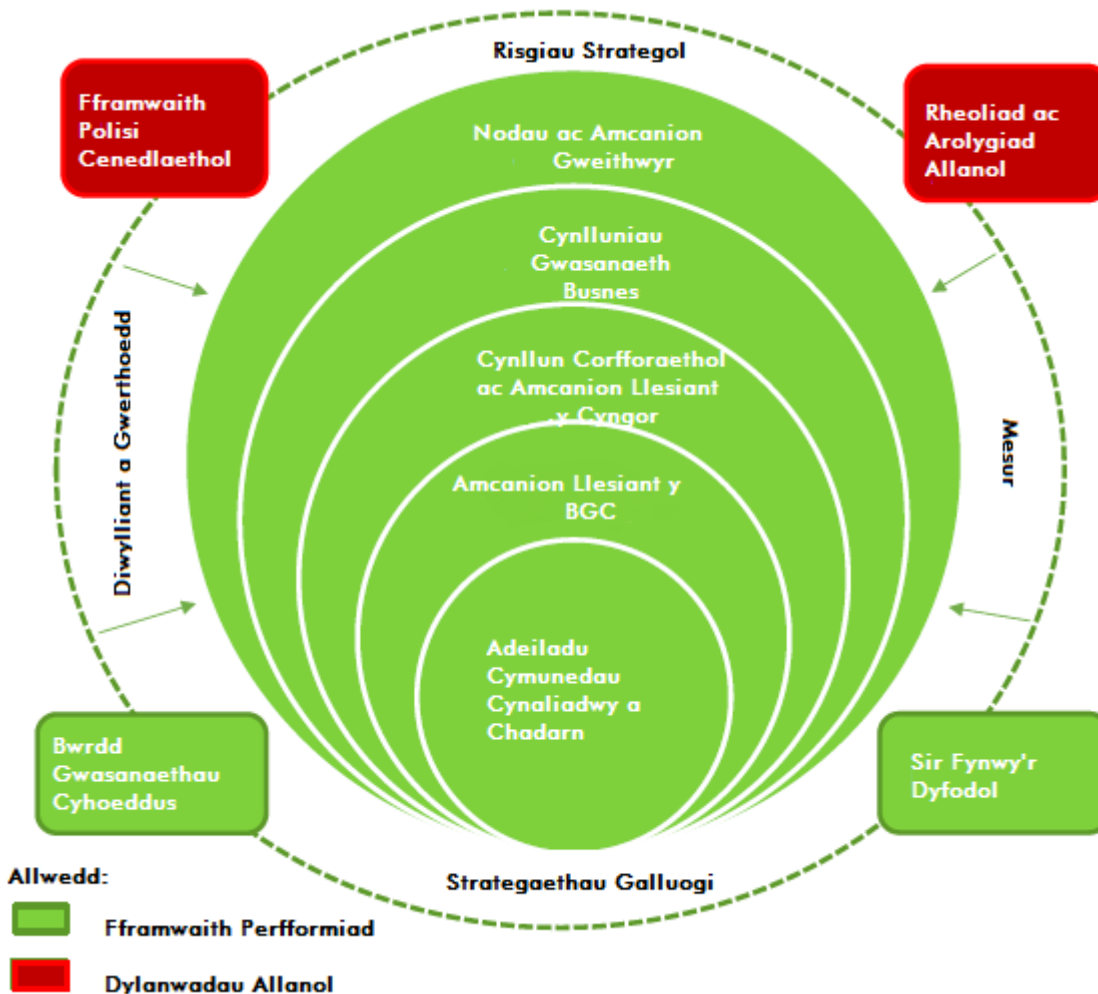
Byddwn yn ogystal yn cynhyrchu adroddiad cynnydd blynyddol ac yn cyflwyno hwn i'r cyngor. Archwilir hwn gan bwyllgorau dethol yn ystod y flwyddyn ochr yn ochr â mesurau perfformiad allweddol eraill, gan gydnabod na allai'r effaith a wnaed gan yr amcanion gael ei dangos yn glir dros raddfeydd amser byr. **AR DDIWEDD CYFNOD Y CYNLLUN CWBLHEIR ARFARNIAD LLAWN AC ADOLYGI'R HWN CYN ETHOLIADAU LLEOL 2022.**

## Atodiadau

---

## Rheoli Perfformiad & Fframwaith Polisi

Mae'r adran hon yn darparu darlun o'n fframwaith rheoli perfformiad; mae'n dangos y rhyngddibyniaethau a sut dylai'r polisiau, y cynlluniau a'r rhaglenni y mae'n eu cynnwys atgyfnerthu'i gilydd. Yn syml, mae'n fframwaith rheoli perfformiad yn gyflawn ar gyfer mabwysiadu a chymhwyso'n Cynllun Busnes Corfforaethol am ei fod yn gwneud yn siwr bod pawb yn tynnu i'r un cyfeiriad i gyflenwi canlyniadau real a sylweddol.



Adeiladu cymunedau cynaliadwy a chadarn yw pwrpas unedig ystod amrywiol o wasanaethau rydym yn gyfrifol amdanynt. Rydym yn bartner yn y Bwrdd Gwasanaethau Cyhoeddus, sy'n gyfrifol am osod amcanion llesiant ar gyfer y sir. Gosodir amcanion llesiant y Cyngor ei hun gan gynghorwyr yn seiliedig ar yr un asesiad llesiant ag amcanion y BGC ac fel mae'r cynllun hwn yn dangos, yn ffurfio asgwrn cefn ein Pum Nod Sefydliadol. Mae gan bob un o'n timoedd gynllun busnes sy'n alinio i'r amcanion hyn. Mae gennym ystod o fesurau perfformiad a ddefnyddiwn i olrhain ein cynnydd. Mae'n polisi rheoli risg yn ein galluogi i reoli risgiau strategol i'n proses gyflenwi. Dengys nodau ac amcanion ein gweithwyr fel mae'r cyfraniadau wna cydweithwyr unigol i'r amcanion hyn ac i gyflenwi'n gweledigaeth yn unol â'n gwerthoedd. Mae'n 'strategaethau galluogi' yn cefnogi cyflenwi'n hamcanion. Caiff ein gwaith ei drwytho a'i lywio gan bolisi cenedlaethol, rheoliadau allanol ac arolygon. Atodir hyn i'r Cynllun ar gyfer gwybodaeth a chyd-destun pellach.

## Fframwaith Polisi

Cefnogir ein Fframwaith Gwelliant gan ystod o gynlluniau fel rhan o'n Fframwaith Polisi sy'n llywio'n camau gweithredu i wella gwasanaethau. Y rhain yw

Lefel	Fframwaith Polisi	
Gweledigaeth	<p><b>Cynllun Llesiant y Bwrdd Gwasanaethau Cyhoeddus</b></p> <p>Mae Bwrdd Gwasanaethau Cyhoeddus Sir Fynwy wedi cynhyrchu cynllun llesiant lleol, sy'n gosod pedwar amcan y byddant yn gweithio arnynt i wella llesiant yn y Sir yn awr ac yn y dyfodol.</p>	
Cynllun	<p><b>Cynllun Corfforaethol yn cynnwys amcanion llesiant y Cyngor</b></p> <p>Gosod cyfeiriad y Cyngor yn y 5 mlynedd nesaf, yr adnoddau sydd eu hangen i'w gyflenwi ac mae'n diffinio amcanion llesiant y cyngor ar gyfer cyflawni datblygiad cynaliadwy a mwyafu'r cyfraniad at wireddu'r nodau llesiant</p>	
Strategaeth	<p><b>Strategaeth a Chynllun Rheoli Asedau</b></p> <p>Mae'n disgrifio sut rydym yn rheoli'n portffolio tir ac eiddo</p>	<p><b>Cynllun Ariannol</b></p> <p>Mae'n gosod yr heriau ariannol rydym yn eu hwynebu a sut y byddwn yn cwrdd â'r heriau hyn</p>
	<p><b>Strategaeth Pobl</b></p> <p>Mae'r strategaeth yn cysylltu pobl â phwrpas er mwyn gwella perfformiad a chyflenwi gwell canlyniadau</p>	<p><b>Strategaeth Digidol</b></p> <p>Bydd y camau a gymerwn i ddatblygu'n cynnig digidol yn ein gwasanaethau a'n cymunedau</p>
	<p><b>Cynllun Datblygu Lleol</b></p> <p>Ein cynigion a'n polisiau ar gyfer datblygiad a defnydd tir yn y dyfodol</p>	
Cyflenwi	<p><b>Cynlluniau gwasanaeth busnes</b></p> <p>Mae gan bob gwasanaeth gynllun sy'n gwerthuso perfformiad, cynlluniau gweithredu ar gyfer y flwyddyn i ddod, yn cynllunio camau gweithredu am flwyddyn i ddod, yn cynnwys mesurau i fonitro perfformiad a rheoli risgiau</p>	<p><b>Nodau ac Amcanion Gweithwyr</b></p> <p>Mae arfarniadau gweithwyr yn galluogi unigolion a thimoedd i amlinellu gwerthoedd a pherfformiad sy'n berthnasol yn eu rôl ac yn eu cysylltu â phwrpas y sefydliad</p>
Gwerthusiad & Risgiau	<p><b>Gwerthusiad</b></p> <p>Mae'n gwerthuso perfformiad, cynlluniau a mesurau i fonitro perfformiad</p>	<p><b>Asesiad Risg Strategol</b></p> <p>Mae'n nodi, rheoli a monitro risgiau strategol y Cyngor</p>



## Llywodraethu Da – Risgiau Strategol

---

Mae llywodraethu corfforaethol yn amlinellu, yn cydgysylltu ac yn alinio'r proseau a'r fframweithiau sefydliadol a fydd angen iddynt ddod ynghyd i gyflenwi'r cynllun hwn ar lefel cyngor cyfan. Fe fydd risgiau yn gysylltiedig â hyn a bydd llywodraethu da yn sicrhau y deallir, y rheolir ac y cyfathrebir y risgiau hyn. Mae gan y Cyngor bolisi rheoli risg sefydledig sy'n gosod polisi ac agwedd y Cyngor I reoli risg strategol. Mae'r risgiau'n rhai 'lefel uchel' ond heb fod gymaint ag i gyfyngu 'u defnyddioldeb a'u cymhwysiad ymarferol.

Mae asesiad risg strategol y Cyngor yn sicrhau bod:

- Risgiau strategol yn cael eu nodi a'u monitro gan yr awdurdod
- Mesurau rheoli risg yn briodol ac yn deg
- Rheolwyr hŷn ac aelodau etholedig yn adolygu'r risgiau strategol sy'n wynebu'r cyngor yn rheolaidd

Nod a bwriad y Cyngor yw rhagweld a rheoli risgiau'n rhagweithiol yn hytrach na delio â chanlyniadau digwyddiadau penodol Mae'r asesiad risg strategol yn nodi'n nodweddiadol y prif risgiau, a allai andwyo'n sylweddol allu'r Cyngor i wireddu'i amcanion a'i ofynion statudol. Cyfeiriai'r risgiau strategol at wireddu'r amcanion yn y Cynllun Busnes Corfforaethol a chaiff y rhain eu nodi yn yr asesiad risg strategol sy'n darparu asesiad llawn o'r risgiau a'r gweithrediadau lliniaru.

### **Chwaeth am risg - Risk appetite – Arloesedd a Goddefiad Risg**

Bydd achlysuron – gan gynnwys cymhwyso'r cynllun hwn - pan allai'r Cyngor elwa o gyflwyno cyfleoedd newydd neu fabwysiadu agweddau aeroesol. Gallai'r rhain o angenrheidrwydd arwain at radd o risg gofalus sy'n hanfodol yn yr agwedd er mwyn i enillion neu elw gael eu gwireddu. Lle mae amgylchiadau'n golygu bod yn agored i risgiau o'r fath, mae'n rhaid eu hasesu yn unol â lefelau 'goddefiad i risg' y Cyngor, Mae'n rhaid i gynigion prosiectau unigol a chynlluniau busnes gynnwys asesiad o risgiau tebygol ac ystyried y lefelau goddefiad i risg. Mae'n rhaid i unrhyw arloesedd neu gyfle sy'n cyflwyno risg canolig neu uchel gael eu harchwilio'n ofalus; mae'n rhaid i'r risgiau gael eu nodi, eu dadansoddi a'u dogfennu'n glir ac fel mae'n briodol ymgynghori arnynt. Y lefelau goddefiad i risg yw:

#### **Risgiau arferol**

Yn gyffredinol, risgiau uniongyrchol yw'r rhain, a allai arwain at fod yn agored i'r canlynol:

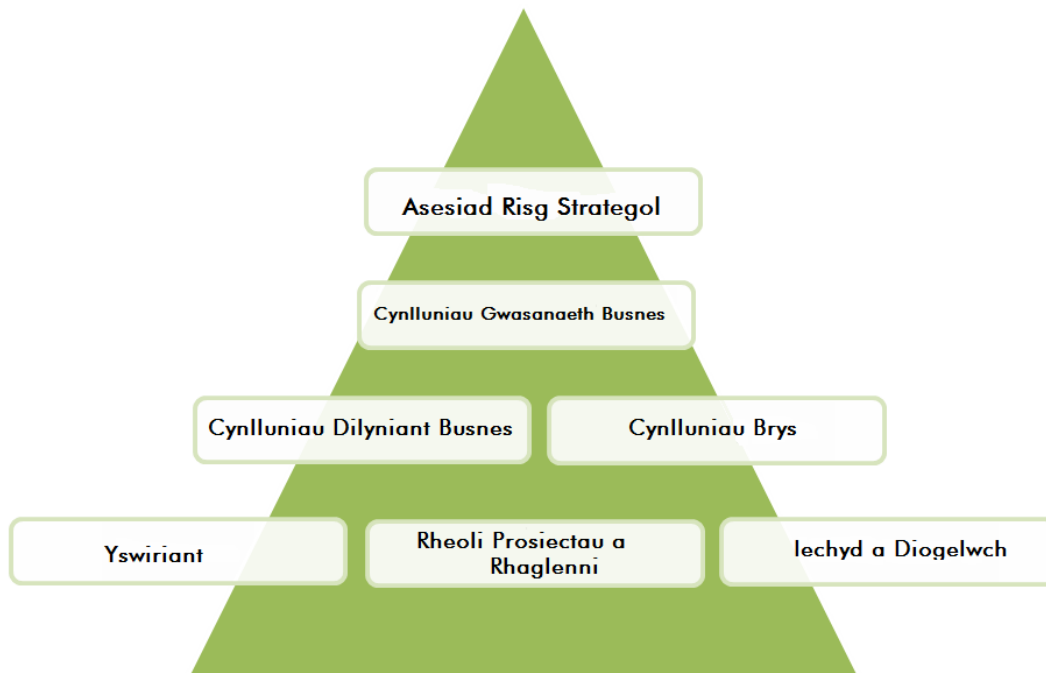
- effaith andwyol ar enw da a/neu berfformiad y Cyngor
- cerydd neu ddirwy gan gyrff rheoleiddiol/statudol
- colled ariannol neu effaith ar asedau

#### **Risgiau anarferol**

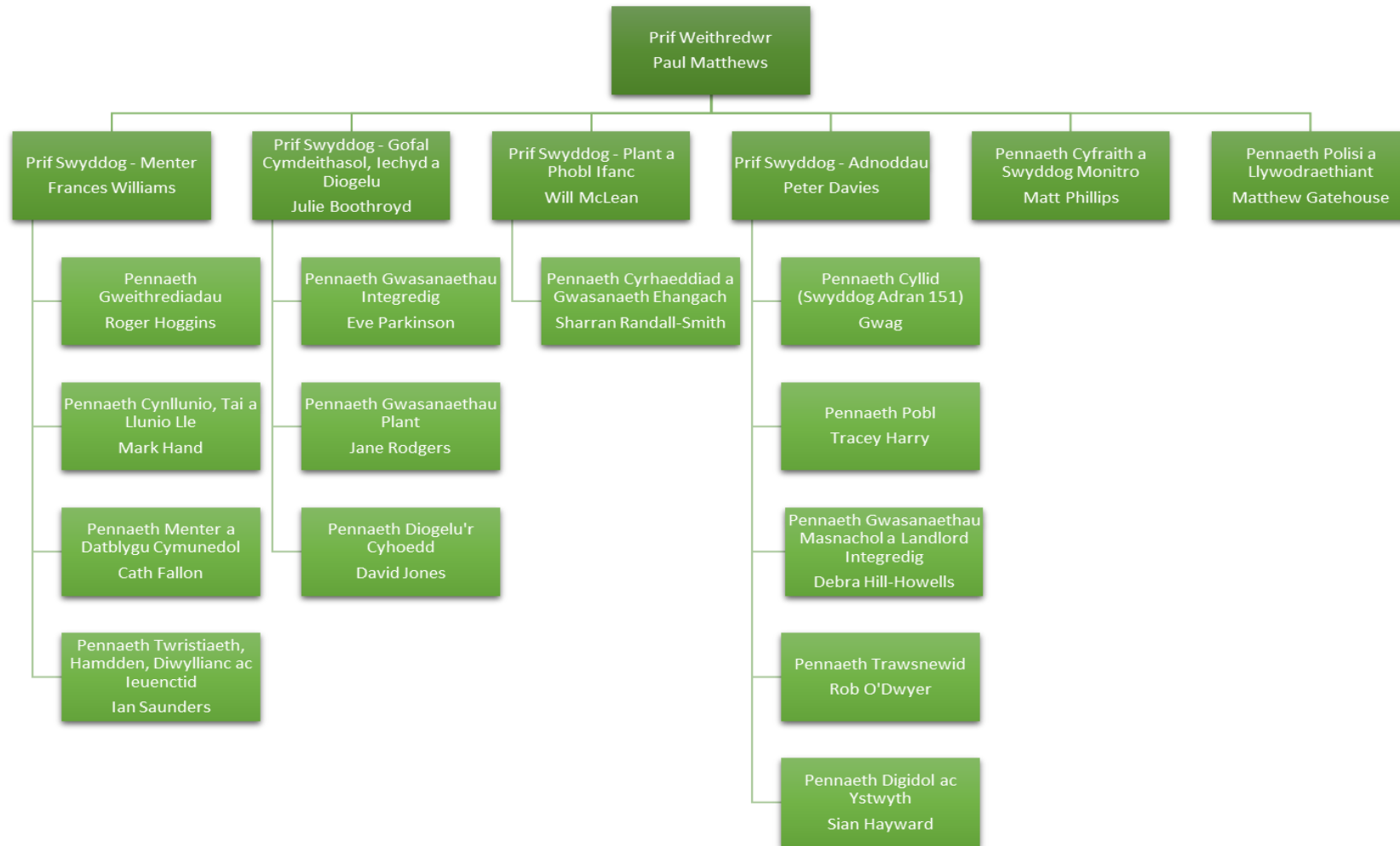
Yn gyffredinol, risgiau uniongyrchol yw'r rhain, a allai arwain at fod yn agored i'r canlynol:

- niwed corfforol neu niwed arall i unrhyw un
- peidio â chydymffurfio'n fwriadol â deddfwriaeth a rheoliadau
- peidio â chydymffurfio'n fwriadol â pholisïau', rheoliadau a gweithdrefnau'r Cyngor ayyb.
- colled ariannol sylweddol neu ddifrodi asedau/ golli asedau

Un rhan yn unig o drefniadau rheoli risg y Cyngor yw'r asesiad risg strategol. Mae'r asesiad risg yn nodweddiadol yn cwmpasu risgiau lefel uchel a chanolig. Ni chynhwysir risgiau gweithredol lefel isel a risgiau strategol onid amcanestynnir y byddant yn cynyddu o fewn y tair blynedd a gwmpasir. Rheolir y risgiau hyn drwy amrywiaeth o brosesau, er enghraifft drwy Gynlluniau Rheoli Brys a dilyniant busnes, gweithdrefnau iechyd a diogelwch, trefniadau yswiriant ayyb. Mae'r fframwaith isod yn tynnu sylw at rai o'r prif brosesau a ddefnyddir i adnabod a rheoli risgiau.



## Strwythur Sefydliadol



## Dangosyddion Perfformiad Allweddol

Mae'n Cynllun Busnes Corfforaethol yn amlinellu'r prif bethau y byddwn yn gweithio arnynt dros gyfnod o bum mlynedd. Mae'n wirioneddol bwysig ein bod yn gallu dangos cynnydd ac y gallwn gael ein cyfrif yn atebol yn erbyn y rhain. Atgyfnerthir y gweithgarwch gan garfan o fesurau sy'n ein galluogi i wneud hyn.

Mae nifer o'r rhaglenni a restrir yn y cynllun hwn yn uchelgeisiol ac yng nghyfnod cynnar eu datblygiad. Dros gyfnod o bum mlynedd gallai fod rhai newidiadau i fesurau, yn enwedig pan dynnir y rhain o ffynonellau cenedlaethol sydd y tu hwnt i'n rheolaeth. Lle digwydd hyn byddwn yn edrych i gynnwys mesurau amgen sydd wedi'u halinio â'n pwrpas.

Cyf	Disgrifiad	Gwaelodlin
<b>Cychwyn gorau posib mewn bywyd</b>		
	Canran y disgyblion yn llwyddo mewn 5 TGAU da ar raddau A* - C gan gynnwys Saesneg a Mathemateg	67.0% <sup>1</sup>
	Bwlch cyrhaeddiad Prydau Ysgol am Ddim ar draws pob cyfnod allweddol (newid pwynt canran) <ul style="list-style-type: none"> <li>i) Cyfnod Sylfaen</li> <li>ii) Cyfnod Allweddol 2</li> <li>iii) Cyfnod Allweddol 3</li> <li>iv) Cyfnod Allweddol 4</li> </ul>	9.9pp <sup>1</sup> 10.2pp <sup>1</sup> 18.8pp <sup>1</sup> 43.8pp <sup>1</sup>
	Canran y disgyblion sy'n cymryd rhan mewn chwaraeon ar dri achlysur neu fwy yr wythnos	48.8% <sup>2</sup>
	Cyfran staff y Cyngor a hyfforddwyd i'r lefelau diogelu priodol	78%
	Canran y plant sy'n derbyn gofal sy'n profi symudiadau ysgol heb bontio	8.1%
	Canran y plant a'r bobl ifanc yn byw yn y sir, sy'n mynychu ysgolion yn y sir	I'w gadarnhau
	Canran y disgyblion â datganiad anghenion addysgol arbennig a addysgir mewn lleoliadau prif ffrwd o fewn y sir	70.95%
	Nifer disgyblion blwyddyn 11 sy'n gadael ysgol heb fod mewn addysg, hyfforddiant neu waith	2.0%
<b>Sir ffyniannus wedi'i chysylltu'n dda</b>		
	Gwerth Ychwanegol Gros yr economi leol o gymharu â rhannau eraill o'r DU	£21,884
	Y gwahaniaeth mewn cyflog cyfartalog rhwng dynion a menywod	£57.60
	Enillion cyfartalog wythnosol pobl sy'n gweithio yn Sir Fynwy	£539.00
	Nifer y mentrau busnes gweithredol yn y sir	4120
	Nifer y busnesau dechrau newydd	58 <sup>2</sup>
	Cyfran yr adeiladau â mynediad i fand eang cyflym	I'w gadarnhau
	Nifer yr unedau tai ar gyfer y farchnad a'r unedau tai fforddiadwy a adeiladwyd	238

Cyf	Disgrifiad	Gwaelodlin
	Cyfanswm yr incwm a gynhyrchwyd o dwristiaeth	£190.05m
<b>Amgylchedd naturiol ac adeiledig</b>		
	Ôl troed ecolegol preswylwyr Sir Fynwy (hectarau global)	3.42
	Canran gostyngiad allyriadau carbon deuocsid y cyngor	3 <sup>2</sup>
	Canran y gwastraff a ailgylchir	68.7%
	Capasiti ynni adnewyddadwy yn y sir a yrrir gan y cyngor	1106 <sup>2</sup>
	Canran y tipio anghyfreithlon a gliriwyd o fewn 5 niwrnod gwaith	98.3%
	Canran y strydoedd sydd yn lân	97.5%
	Cyfanswm cronfeydd Cynllun Datblygu Gwledig a ymrwymwyd i brosiectau yn Sir Fynwy	£432,000
	Nifer y cymunedau gwledig lle cefnogir mentrau diogelwch cyflymder. Diogelwch ffordd a goryrru	I'w gadarnhau
	Nifer y llwybrau teithio gweithredol newydd	-
	Lefelau nitrogen deuocsid (NO <sub>2</sub> ) yn yr aer (µg/m <sup>3</sup> )	11
<b>Llesiant gydol oes</b>		
	Canran y bobl sy'n cymryd rhan mewn chwaraeon ar dri achlysur neu fwy yr wythnos	34.0%
	Canran y bobl sy'n cymryd rhan yn y cynllun atgyfeirio ar gyfer ymarfer sy'n dal yn egnïol ar ôl 16 wythnos	56.0%
	Canran y bobl sy'n byw'n annibynnol gartref 6 wythnos ar ôl ail-alluogi	73.3%
	Sgôr llesiant meddyliol cymedrig ar gyfer pobl	I'w gadarnhau
	Canran y bobl sy'n gwirfoddoli	I'w gadarnhau
	Canran y bobl sy'n cytuno eu bod yn perthyn i'r ardal	72.0%
<b>Cyngor blaengar sy'n canolbwyntio ar y dyfodol</b>		
	Nifer y datrysiadau a gymhwysir i broblemau yn cael eu harwain gan waith Sir Fynwy'r Dyfodol	I'w gadarnhau
	Canran y gostyngiadau cyllideb targedig a gyflawnwyd	66.0%
	Nifer y carfannau data agored a gyhoeddwyd	5
	Incwm a wnaed o fuddsoddiadau masnachol	£293,225
	Nifer y diwrnodau gweithio a gollwyd oherwydd salwch	11.5
	Canran y trosiant staff	7.9%
	Canran y bobl sy'n cytuno bod eu cyngor lleol yn darparu gwasanaethau o safon uchel	51.0%

<sup>1</sup> = canlyniadau arholiad o Flwyddyn Academaidd 2016/17,

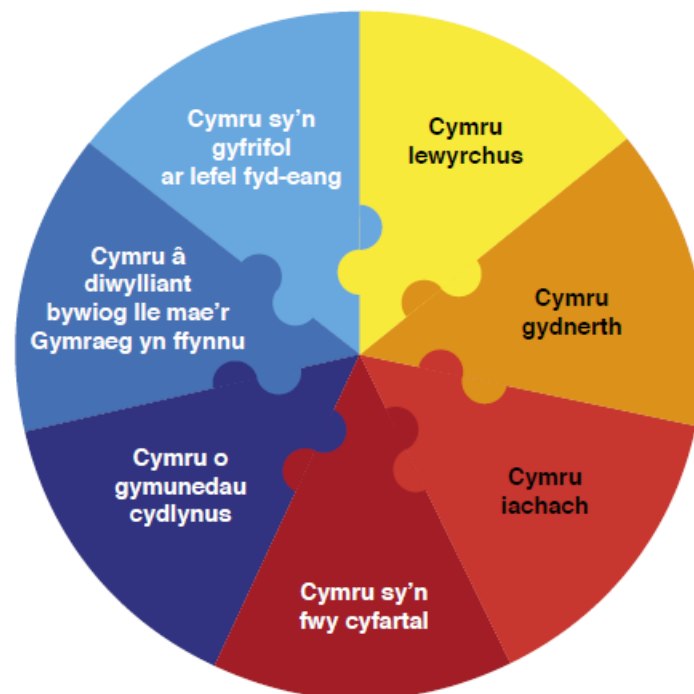
<sup>2</sup> = data 2015/16.

pp=

## Cyd-destun Polisi Cenedlaethol

### Deddf Llesiant Cenedlaethau'r Dyfodol

Y Ddeddf Llesiant Cenedlaethau'r Dyfodol yw'r ddeddfwriaeth sylfaenol sy'n ei gwneud yn ofynnol i ni gyflawni datblygu cynaliadwy, dylai hyn sicrhau y cyfarfyddir ag anghenion presennol heb gyfaddawdu cenedlaethau'r dyfodol i gwrdd â'u hanghenion eu hunain. Wrth gyflawni datblygu cynaliadwy, mae'n rhaid i ni gyhoeddi amcanion llesiant a fwriedir i fwyafu'n cyfraniad i wireddu pob un o'r saith nod llesiant cenedlaethol a chymryd pob cam resymol i gwrdd â'r amcanion. Dangosir y saith nod llesiant yn y diagram isod tra cynhwysir ein hamcanion llesiant ni'n hunain o fewn y cynllun hwn.



Cafodd y cyfraniad mae'n hamcanion lleol yn ei wneud tuag at y saith amcan llesiant cenedlaethol ei asesu ac fe'i dangosir yn y tabl isod.

Wrth gynllunio'n gwasanaethau a gweithredu i gwrdd â'n hamcanion llesiant mae'n rhaid i ni ystyried, ond dangos hefyd ein bod wedi cymhwyso'r egwyddorion llywodraethu cynaliadwy canlynol wrth wneud ein penderfyniadau:

- Cydbwysu anghenion tymor byr gydag anghenion tymor hir.
- Defnyddio agwedd integredig, cydbwysu anghenion cymdeithasol, economaidd ac amgylcheddol.
- Cael eraill i gyfranogi ac ystyried eu safbwyntiau.
- Gweithio mewn cydweithrediad gydag eraill.
- Gosod adnoddau i mewn i atal problemau.

Asesir yr holl benderfyniadau a weir gan y cyngor a'i gabinet gan ddefnyddio Asesiad Cenedlaethau'r Dyfodol sy'n sicrhau bod cydraddoldeb a datblygu cymunedol yn cael eu hystyried yn llawn yn y penderfyniadau a gymerwn. Mae'r Ddeddf hefyd yn gosod dyletswydd llesiant ar gyfrif cyhoeddus penodol i weithredu ar y cyd drwy gyfrwng y Bwrdd Gwasanaethau Cyhoeddus (BGC) i wella llesiant economaidd, cymdeithasol a diwylliannol eu hardal drwy gyfrannu at wireddu'r nodau llesiant.

Amcanion Llesiant	Cyfraniad yr Amcanion Llesiant i'r Nodau Llesiant						
	Cymru Lewyrchus	Cymru Gydnerth	Cymru Iachach	Cymru sy'n Fwy Cyfartal	Cymru o Gymunedau Cydlynus	Cymru â diwylliant bywiog lle mae'r Gymraeg yn ffynnu	Cymru gyfrifol ar lefel fyd-eang
Y cychwyn gorau posib mewn bywyd	✓		✓	✓		✓	
Llesiant gydol oes	✓	✓	✓	✓	✓		
Mwyafu potensial yr amgylchedd naturiol ac adeiledig	✓	✓	✓		✓	✓	✓
Sir ffyniannus wedi'i chysylltu'n dda	✓	✓	✓	✓	✓		✓
Cyngor blaengar sy'n canolbwyntio ar y dyfodol	✓	✓			✓		✓

### Mesur Llywodraeth Leol (Cymru)

Mae'n ofynnol i'r Cyngor dan Fesur Llywodraeth Leol (Cymru) 2009 osod Amcanion Gwelliant a chynhyrchu cynllun gwelliant. Er mwyn cyflenwi datblygu cynaliadwy mae'r cyngor yn cydnabod bod angen gosod amcanion llesiant yng nghalon fframwaith gwelliant y cyngor ac felly mae wedi penderfynu cyfuno'r ddau ofyniad i ddarparu carfan o amcanion clir y cyngor. Mae'r cynllun hwn yn cyflawni cyfrifoldeb y cyngor i gyhoeddi'i Gynllun Gwelliant yn unol â'r cynlluniau ar gyfer y flwyddyn i ddod fel yr amlinellir yn adran 15(7) o Fesur Llywodraeth Leol (Cymru) 2009 ac mae'n dangos fel mae'r cyngor yn cyflenwi'r saith agwedd gwelliant.

### Cydraddoldeb ac amrywiaeth

Mae'r Cyngor ers tro wedi ymrwymo i gydraddoldeb ac amrywiaeth ac yn sgil y Ddeddf Cydraddoldeb mae'n rhaid iddo gynhyrchu Cynllun Cydraddoldeb Strategol. Cyhoeddwyd ail gynllun yn Ebrill 2016 ac mae'n gosod amcanion y Cyngor i sicrhau ein bod yn cyflenwi gwell canlyniadau ar gyfer pobl â nodweddion gwarchoddedig; hil, anabledd, rhyw, cyfeiriadedd rhywiol, aibennu rhywedd, priodas a phartneriaeth sifil, beichiogrwydd a mamolaeth ac oedran. Mae hyn wedi'i alinio'n glir gyda'n nodau llesiant a osodir gan Lywodraeth Cymru, ond uwchlaw popeth arall mae'n bwysig i ni gan mai dyna'r hyn sy'n iawn i ni ei wneud.



## Yr Iaith Gymraeg

Mae'r Awdurdod yn cydnabod bod yr iaith Gymraeg yn ganolog i'r nodau a gyflwynwyd fel rhan o Ddeddf Cenedlaethau'r Dyfodol i sicrhau ein bod yn gallu mwyaflu'n cyfraniad i Gymru lle mae'r diwylliant yn llewyrchus a'r iaith Gymraeg yn ffynnu a hefyd helpu Llywodraeth Cymru i gyrraedd y targed o gael miliwn o siaradwyr Gymraeg erbyn 2050 (Cymru 2050).

Mae Mesur yr Iaith Gymraeg (Cymru) 2011 a'r safonau iaith cysylltiedig yn gosod dyletswydd gyfreithiol ar gynghorau i hyrwyddo'r Iaith Gymraeg a darparu gwasanaethau i'r cyhoedd drwy gyfrwng yr iaith Gymraeg. Mae'n rhaid i'r Cyngor gydymffurfio â'r 175 o safonau a neilltuwyd iddynt. Mae hon yn her sylweddol ond gosodwyd systemau yn eu lle mewn isadrannau i sicrhau cydymffurfiaeth. Un o'r safonau a osodwyd oedd ysgrifennu Strategaeth y Gymraeg ar gyfer 2017 - 2022, sy'n amlinellu gweledigaeth o'r modd y bydd yr Iaith Gymraeg yn edrych yn Sir Fynwy ymhen 5 mlynedd ac yn gysylltiedig â'r strategaeth mae targedau fydd yn helpu i wireddu'r weledigaeth honno. Yn 2012 yn ogystal cynhyrchodd Llywodraeth Cymru strategaeth newydd a adwaenir fel "Mwy na geiriau". Yn sylfaenol mae'r strategaeth hon yn ei gwneud yn ofynnol i ni fel darparwr gofal ofyn i bobl a ydynt eisiau gwasanaethau drwy gyfrwng y Gymraeg (a adwaenir fel y "Cynnig Gweithredol").

## Fformatau Amgen

---

Gallwn ddarparu'r ddogfen hon mewn Braille, print bras, ar dâp neu mewn ffurf electronig. Petaech chi'n hoffi copi mewn fformat gwahanol, cysylltwch os gwelwch yn dda, â'n Swyddog Cydraddoldeb a'r Iaith Gymraeg drwy:

Ffôn: 01633 644010 neu 07793798920

Ffacs: 01633 644666

e-bost: [equality@monmouthshire.gov.uk](mailto:equality@monmouthshire.gov.uk)

Os ydych eisiau gwneud sylwadau ar amcanion y cyngor, neu rannu'ch meddyliau ar faterion y teimlwch chi y dylid cael eu hystyried fel rhan o agwedd y cyngor at lesiant, dewch i gysylltiad â ni, os gwelwch yn dda.

Rydym wedi cynnwys ffurflen fer ar gyfer adborth ar ddiwedd y cynllun. Mae croeso i chi ddefnyddio hon a'i dychwelyd i ni drwy gyfrwng post neu e-bost. Fodd bynnag, rydym yn croesawu pob safbwynt pa fodd bynnag y dymunwch eu cyflwyno.

📧 [improvement@monmouthshire.gov.uk](mailto:improvement@monmouthshire.gov.uk)

🌐 [www.monmouthshire.gov.uk/improvement](http://www.monmouthshire.gov.uk/improvement)

✉ Matthew Gatehouse, Pennaeth Polisi a Llywodraethu Cyngor Sir Fynwy, Neuadd y Sir, Brynbuga, NP15 1GA

☎ 01633 644397

🐦 @MonmouthshireCC