

SIR FYNWY

MONMOUTHSHIRE



Atodiad Cynllun Llesiant Bwrdd
y Gwasanaethau
Cyhoeddus Sir Fynwy –
Cefndir i'r Cynllun Llesiant

MON
MOUTH
SHIRE

Rheoli Fersiynau

Teitl	Atodiad - Cefndir i'r Cynllun Llesiant
Pwrpas	Darparu peth cefndir i'r modd y datblygwyd Cynllun Llesiant Bwrdd y Gwasanaethau Cyhoeddus Sir Fynwy.
Perchennog	Bwrdd y Gwasanaethau Cyhoeddus
Cymeradwywyd gan	Bwrdd y Gwasanaethau Cyhoeddus a phartneriaid cyfansoddol
Dyddiad	Chwefror 2018
Rhif y Fersiwn	4.0
Statws	
Amledd Adolygu	Amherthnasol
Dyddiad adolygiad nesaf	Gorffennaf 2019

Mae'r Prif Gynllun Llesiant ar gael yn y Saesneg a'r Gymraeg. I gael cipolwg ar y ddogfen, gweler www.monmouthshire.gov.uk/our-monmouthshire

Cynhyrchwyd yr Atodiad hwn fel atchwenegiad i'r Prif Gynllun Llesiant. Cyfunwyd peth o'r cynnwys fel Atodiadau o fewn y Cynllun Llesiant drafft yr ymgynghorwyd arno o Dachwedd 2017 i Chwefror 2018. Mae'n cynnwys gwybodaeth gefndirol ynghylch yr Asesiad Llesiant, y broses a ddefnyddiwyd i symud o'r Asesiad Llesiant i'r Cynllun Llesiant a'r modd y dewiswyd yr amcanion terfynol.



Partneriaid Bwrdd y Gwasanaethau Cyhoeddus Sir Fynwy:



GIG
CYMRU
NHS
WALES

Bwrdd Iechyd Prifysgol
Aneurin Bevan
University Health Board



monmouthshire
sir fynwy



Cyfoeth
Naturiol
Cymru
Natural
Resources
Wales

South Wales
Fire and Rescue Service



Gwasanaeth Tân ac Achub
De Cymru

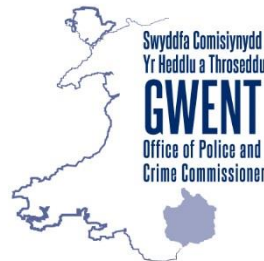
melin
together we can...

MHA
Monmouthshire Housing
Tai Sir Fynwy



GIG
CYMRU
NHS
WALES

Iechyd Cyhoeddus
Cymru
Public Health
Wales



Llywodraeth Cymru
Welsh Government

Cymdeithas
Mudiadau
Gwirfoddol
Gwent



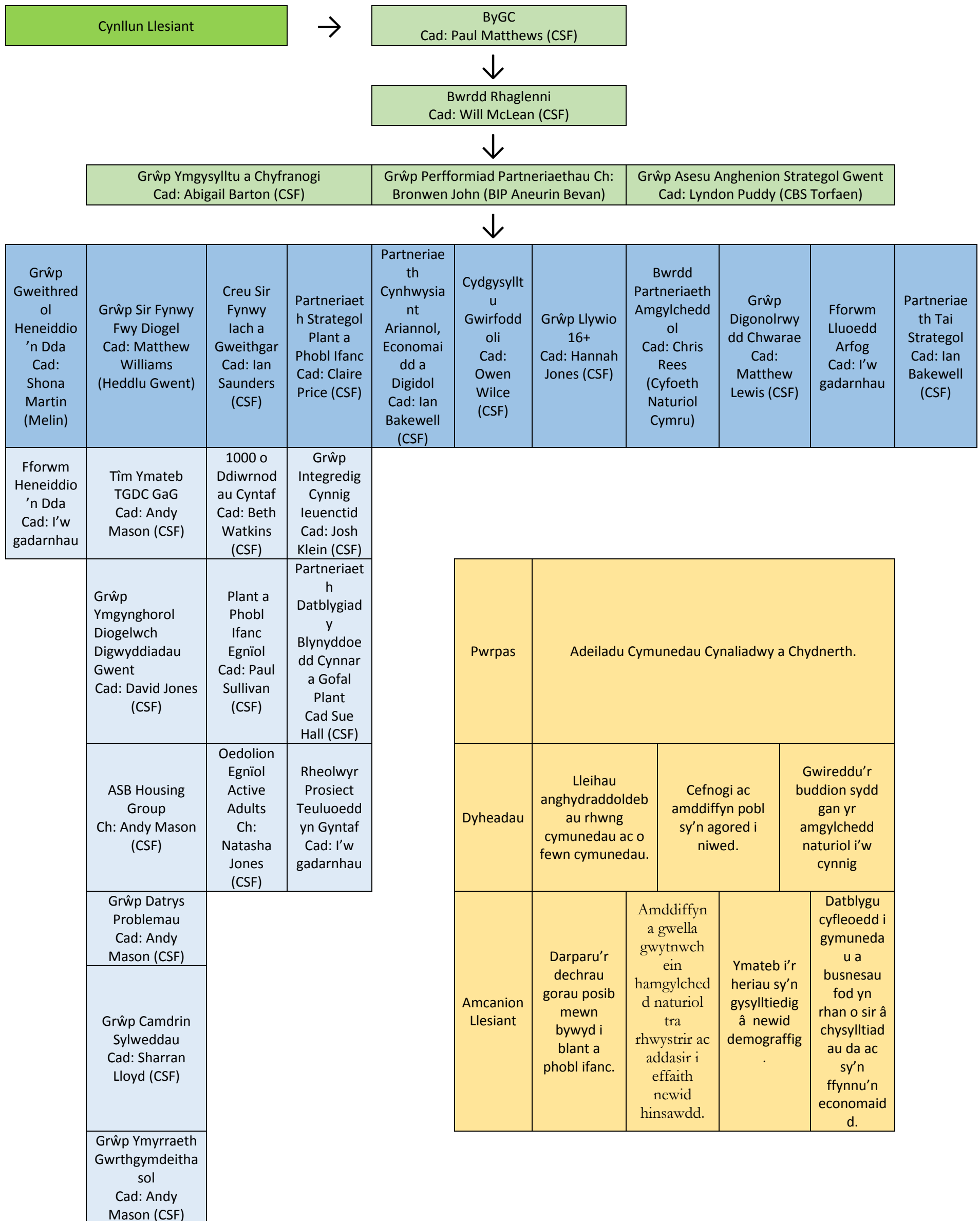
Gwent
Association of
Voluntary
Organisations

Rhif Elusen Gofrestredig / Registered Charity Number: 1113558
Cwmni Cyfyngedig Drwy Warant / Company Limited By Guarantee: 5590517

Cynnwys

Rheoli Fersiynau	2
Cynnwys	4
Strwythur Partneriaeth	5
Datblygu'r Asesiad Llesiant	6
Proffil Sir Fynwy	6
Cymunedau Sir Fynwy	6
Yr Asesiad Llesiant	7
Heriau a Chyfleoedd yr asesiad llesiant	8
Methodoleg ar gyfer datblygu'r Cynllun Llesiant	11
O asesiad llesiant i amcanion llesiant	12
O amcanion llesiant i gamau	14
Ymgynghori ar y Cynllun Llesiant a'r amcanion	15
Yr Amcanion Posibl a ystyriwyd yn gychwynnol gan y Bwrdd Rhaglenni	17
Cymharu amcanion llesiant partneriaid ByGC	18

Strwythur Partneriaeth



Datblygu'r Asesiad Llesiant

Proffil Sir Fynwy

Wedi'i lleoli yn Ne-ddwyrain Cymru, mae i Sir Fynwy safle strategol rhwng y prif ganolfannau yn Ne Cymru a De-ddwyrain Lloegr a chanolfannau poblogaeth megis Caerdydd, Casnewydd a Bryste ac mae llawer o'r boblogaeth yn manteisio ar y cysylltiadau hynny i gymudo allan o Ganolbarth Lloegr. Mae'r sir yn cwmpasu arwynebedd o oddeutu 880 o gilometrau sgwâr gyda phoblogaeth amcangyfrifedig o 92,476.

Mae'n sir wledig yn bennaf. Mae 53% o gyfanswm y boblogaeth yn byw mewn wardiau a ddiffinnir fel ardaloedd trefol. Y prif aneddiadau yw Y Fenni, Cas-gwent, Trefynwy, Cil-y-coed, Brynbuga a Magwyr/Gwndy. Mae gan y sir hunaniaeth unigryw yn codi o'i lleoliad yn y gororau rhwng Lloegr a chyn fröydd diwydiannol cymoedd De Cymru. Cwyd elfen gyfannol patrwm anheddiad unigryw Sir Fynwy o'i threfi a'i phentrefi marchnad hanesyddol a'u perthynas â'r ardaloedd gwledig o gwmpas.

Mae gan y sir dirwedd gyfoethog ac amrywiol yn ymestyn o forlin Lefelau Gwent yn y de i ucheldiroedd Bannau Brycheiniog yn y gogledd a choridor afon prydferth Dyffryn Gwy yn y dwyrain. Mae rhwydwaith heolydd da yn cysylltu Sir Fynwy â'r prif ardaloedd ar gyfer cyfleoedd cyflogaeth.

Mae gan Sir Fynwy adnoddau tirwedd pwysig ac mae'n gartref i dirweddau dynodedig yn rhyngwladol ac yn genedlaethol yn amrywio o AHNE Dyffryn Gwy yn y dwyrain a Pharc Cenedlaethol Bannau Brycheiniog a Safle Treftadaeth Diwydiannol y Byd Blaenafon i'r gogledd-orllewin. Mae'n cynnwys peth tir amaethyddol o ansawdd dda ac mae ganddi gyfran uchel o dir ffermio - mwy na dwbl y cyfartaledd Cymreig gyda 16.7% o'r tir hwn yn cael ei ddefnyddio ar gyfer cynydu a garddwriaeth.

Mae gan y sir ddwysedd poblogaeth isel o 1.1 person yr hectar - yn sylweddol is na'r cyfartaledd ar gyfer De-ddwyrain Cymru o 5.3 person yr hectar gyda'r dwysedd yn uwch o lawer mewn ardaloedd trefol. Mae cyfartaledd uwch nag arfer o bobl hŷn yn y sir ac argoelir y bydd y ffigur hwn yn codi eto. Yn gyferbyniol argoelir y bydd y nifer dan 18 oed yn lleihau erbyn 2036.

Sir Fynwy oedd un o'r 2 awdurdod lleol yng Nghymru yn unig i weld cynnydd mewn siaradwyr Cymraeg rhwng Cyfrifiad 2001 a 2011 o 9.7% i 9.9%.

Mae Sir Fynwy'n gyffredinol yn ardal lewyrchus yn cynnig bywyd o ansawdd uchel i'w phreswylwyr. Adlewyrchir hyn yn y Mynegrif Amddifadedd Lluosog ar gyfer Cymru 2014 heb unrhyw un o'r Ardaloedd Cynnyrch Ehangach Haen Is (ACEHI) yn Sir Fynwy yn yr 20% mwyaf difreintiedig yng Nghymru. Fodd bynnag, fel y tynnwyd sylw ato mewn man arall yn yr asesiad hwn, gall y ffigurau pennawd hyn guddio pocedi o amddifadedd sy'n llymach o lawer pan osodir hwy ochr yn ochr ag ardaloedd o gyfoeth cymharol.

Cymunedau Sir Fynwy

Yn ddaearyddol mae Sir Fynwy'n fawr o gymharu â nifer o ardaloedd awdurdodau lleol eraill yng Nghymru. Mae'n lled-wledig o ran natur ac yn aml fe'i canfyddir fel sir ddeiliog a chyfoethog.

Fodd bynnag gall ystadegau pennawd fethu â thafllu goleuni ar y gwahaniaethau o fewn a rhwng cymunedau. Gall y gwahaniaethau hyn fod gymaint yn fwy llym pan fodolant ochr wrth ochr. Wrth asesu llesiant pob cymuned bwriedir sicrhau bod y gwahaniaethau rhwng yr amrywiol gymunedau o fewn ardal y bwrdd yn cael eu dadansoddi.

Seiliwyd yr asesiad llesiant o gwmpas pum clwstwr, fel y dangosir ar y map: Y Fenni a'r ardaloedd o gwmpas; Trefynwy a'r ardaloedd o gwmpas; calon Sir Fynwy sy'n cynnwys Brynbuga a Rhaglan; Cas-gwent a Dyffryn Gwy Isaf a Glan Hafren sy'n cynnwys Cil-y-coed a Magwyr. Mae datblygiad yr amcanion llesiant wedi ystyried materion ar y lefel hon neu ar lefel ward neu Lefel Cynnyrch Ehangach Is (CEI).

Yr Asesiad Llesiant

Paratôdd a chyhoeddodd Bwrdd y Gwasanaethau Cyhoeddus asesiad o gyflwr llesiant economaidd, cymdeithasol, amgylcheddol a diwylliannol yn ei ardal ym Mawrth 2017¹. Mae hwn yn darparu'r dystiolaeth y mae ByGC wedi gwneud penderfyniadau arni ynghylch yr hyn sydd angen iddo flaenoriaethu.



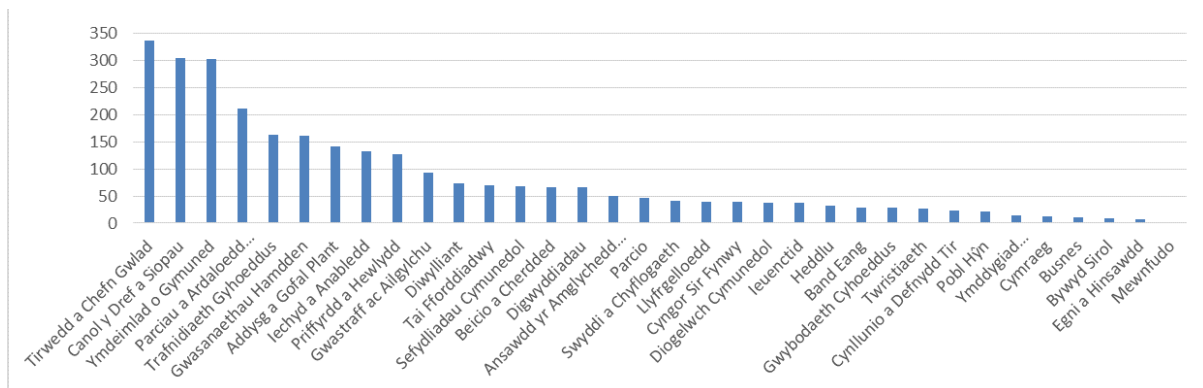
Mae'r asesiad yn nodi cryfderau a rhinweddau pobl a'u cymunedau yn hytrach na chanolbwyntio'n unig ar angen. Mae agwedd sy'n seiliedig ar gryfderau'n cydnabod cyfraniad unigolion, mudiadau cymunedol a pherthnasau. Caiff yr asesiad ei adeiladu o ystod eang o ffynonellau gan gynnwys data cyfrifiad a data ystadegol; tystiolaeth ansoddol sy'n casglu safbwyntiau a chanfyddiadau pobl ynghyd â rhoddi cyd-destun i ddata meintiol ac ymchwil academaidd. Gwneir cymariaethau hefyd gydag elfennau daearyddol eraill, weithiau o fewn y sir ac weithiau ar lefel ranbarthol neu genedlaethol.

Mae cydweithredu'n egwyddor bwysig o Ddeddf Cenedlaethau'r Dyfodol. Gweithiodd Byrddau'r Gwasanaethau Cyhoeddus gyda'i gilydd i sicrhau bod peth cysondeb yn y data a ddefnyddiwyd, gan fod nifer o'r partneriaid cysylltiedig megis Heddlu Gwent a Bwrdd Iechyd Prifysgol Aneurin Bevan yn rhychwantu pum ardal gyfan y cyngor yng Ngwent. Comisiynwyd Uned Ddata Cymru i gynhyrchu carfan o eitemau crasid ac ategwyd hyn yn lleol â data o ystod eang o wasanaethau. Chwaraeodd holl bartneriaid ByGC rôl hanfodol yn cyflenwi data i drwytho'r asesiad, a gellwch weld y data hyn drwy gydol yr Asesiad Llesiant.

Cyflawnwyd ymarfer ymgysylltu cymunedol eang yn dwyn yr enw *Ein Sir Fynwy* i brofi a oedd y data'n adlewyrchu profiadau gwirioneddol bywyd pobl Rhwng Awst a Rhagfyr 2016 mynychodd staff o ystod o bartneriaid ByGC yn Sir Fynwy dros 80 o ddigwyddiadau yn siarad â dros fil o bobl i gael eu safbwyntiau ar yr hyn sy'n dda am Sir Fynwy a beth fyddai'n gwneud y sir yn well. Defnyddiwyd arddangosfeydd gweledol yn cynnwys mapiau a chardiau post ar dueddiadau'r dyfodol i helpu pobl i feddwl ynghylch fel yr hoffent i Sir Fynwy fod yn y tymor hir a llunio'r

cwestiynau o fewn cyd-destun ehangach. Mae'r siart isod yn dangos y pynciau y soniodd pobl amdanynt amlaf.

Graff 1: Ymatebion Ymgysylltu Ein Sir Fynwy yn ôl categori



Roedd cael pobl o groestoriad mor eang â phosib o'r gymuned yn ganolbwynt yr ymgysylltu. Pwysleisiodd Comisiynydd Pobl Hŷn Cymru a Chomisiynydd Plant Cymru bwysigrwydd sicrhau bod lleisiau pobl hŷn a phobl iau yn cael eu clywed felly gwnaed pob ymdrech i sicrhau ein bod yn cael yr hen a'r ifanc a phobl â nodweddion gwarchoddedig i ymgysylltu.

Ffurfiodd adroddiadau academiaidd a phapurau polisi ran allweddol yn ein hasesiad hefyd er mwyn deall y data a'r materion yn ddyfnach a dynodi materion a chyfleoedd ehangach. Roedd yr asesiad hefyd yn cynnwys rhai rhagfynegiadau hefyd o dueddiadau tebygol y dyfodol mewn llesiant economaidd, cymdeithasol, amgylcheddol a diwylliannol yr ardal gan ddefnyddio ystod o ymchwil cenedlaethol a gwybodaeth leol.

Mae Deddf Cenedlaethau'r Dyfodol yn pwysleisio pwysigrwydd gweithio mewn ffordd integredig a chydgyssylltiedig. Mae'n bwysig nad ymdrinnir â materion neu broblemau ar wahân ac mae'r asesiad yn dynodi'r integreiddio rhwng llesiant amgylcheddol, cymdeithasol, economaidd a diwylliannol, er enghraifft, gall yr amgylchedd gael effaith gadarnhaol neu negyddol ar iechyd, a gall diwylliant a threftadaeth gyfrannu'n sylweddol at yr economi.

Sefydlwyd Bwrdd Golygu o aelodau'n cynrychioli partneriaid ByGC i arolygu cynhyrchu'r asesiad hwn, sicrhodd hyn y rhoddwyd sylw i faterion allweddol a sicrhodd bod yr asesiad wedi adlewyrchu holl agweddau llesiant.

Heriau a Chyfleoedd yr asesiad Llesiant

Tynnodd yr asesiad Llesiant sylw at nifer o asedau y gallwn adeiladu dyfodol arnynt i bobl a chymunedau Sir Fynwy a hefyd nifer o broblemau a heriau sydd angen mynd i'r afael â hwy.

Y materion isod yw'r rheiny a ddistyllwyd o'r dystiolaeth. Nid yw'n grynodeb o'r materion allweddol. Mae fodd bynnag yn ymgais i dynnu sylw at y materion sy'n debygol o gael yr effaith fwyaf ar lesiant cenedlaethau presennol a chenedlaethau dyfodol pobl sy'n byw ac yn gweithio yn Sir Fynwy. Cynlluniwyd yr heriau yn gychwynnol gan yr awduron a'r asiantaethau partner yn

dilyn triongli'r dystiolaeth. Fe'u heriwyd ac fe'u trwythwyd wedyn yn dilyn ymgynghori cyhoeddus, craffu a gweithdai ByGC a gweithdai partner.

Nid graddfeydd amser bras y tymor byr, y tymor canolig neu'r tymor hir, yw pryd mae angen i ni ddechrau gweithredu i fynd i'r afael â'r mater, ond maent yn arwydd o ba mor fuan y gallai unrhyw raglenni a roddwyd yn eu lle fod yn debygol o ildio gwelliannau mesuradwy mewn llesiant.

Tymor byr

- Mae trafndiaeth gyhoeddus gyfyngedig, yn enwedig mewn ardaloedd gwledig, yn ei gwneud yn anos i bobl gael mynediad i swyddi, gwasanaethau a chyfleusterau. Gallai hyn gael ei waethygu drwy brisiau tanwydd cynyddol ond mae cyfleoedd eraill yn y dyfodol ar gyfer buddsoddi mewn trafndiaeth gyhoeddus drwy'r Fargen Ddinesig a chynnydd mewn technoleg megis cerbydau wedi'u hawtomeiddio.
- Mae gan Sir Fynwy lefelau uchel o gyfalaf cymdeithasol a gwirfoddoli. Drwy gymryd agwedd sy'n seiliedig ar asedau a llefydd mae cyfle i wella llesiant.

Tymor canolig

- Mae lefelau cyflog ar gyfer swyddi lleol yn is na'r cyfartaledd ar gyfer Cymru a'r DU. Wrth eu cyplysu â phrisiau eiddo uchel, a gyda thir cyfyngedig ar gael ar gyfer datblygiadau tai yn y dyfodol mae hyn yn ei gwneud yn anodd i bobl ifanc a chenedlaethau'r dyfodol i fyw a gweithio'n lleol.
- Mae arwyddo'r Fargen Ddinesig o £1.2 biliwn gan y deg awdurdod lleol yn Ne-ddwyrain Cymru yn dod â chyfleoedd i drosoli o gwmpas buddsoddi pellach yn y sector preifat gan greu swyddi a hybu ffyniant economaidd ar draws y rhanbarth cyfan.
- Rydym yn gweithredu o fewn economi gynyddol fyd-eang. Mae patrymau cyflogaeth yn newid gyda mwy o gontractau dros dro yn ymddangos fel rhan o'r economi 'gig'. Yn y cyfamser golyga datblygiadau technolegol megis awtomeiddio, roboteg a chynnydd mewn deallusrwydd artifisial y bydd angen i oddeutu traean y swyddi sydd eisoes ar gael, gweithlu yfory, feddu ystod o sgiliau hollol wahanol i sgiliau'r rheiny sy'n gadael yr ysgol heddiw.
- Mae angen cynyddu ymddygiad iach a gyda thystiolaeth gynyddol y gall yr hyn a ddigwydd yn ystod y 1,000 o ddiwrnodau cyntaf bywyd plentyn o'i feichiogi i'w ail benblwydd gael effaith fawr ar ba mor iach a hapus y bydd wrth dyfu i fyny. Mae manteision i lesiant wrth hoelio sylw ar y mil o ddiwrnodau cyntaf ym mywyd plentyn.
- Daw poblogaeth sy'n heneiddio â nifer o gyfleoedd, fodd bynnag, mae heriau'n ogystal ar gyfer darpariaeth gwasanaethau a chynnydd yn nifer y bobl sy'n byw gyda chyflyrau tymor hir a fydd yn creu pwysau ar wasanaethau iechyd a gofal cymdeithasol.
- Mae llawer o bobl agored i niwed yn ein cymdeithas a gall hyn godi o nifer o bethau megis iechyd meddwl neu anabledd corfforol neu ffactorau megis oedran, ynysu gwledig ac unigrwydd. Gall adnabod gweithgaredd ataliol ac agweddau integredig amddiffyn pobl rhag niwed difrifol a gwella llesiant.
- Gall y celfyddydau a diwylliant gael effaith gadarnhaol ar iechyd emosiynol a llesiant gan ddarparu cyfleoedd ar gyfer mynegiant a chyswllt cymdeithasol. Fodd bynnag gall cyllid ar gyfer y celfyddydau ddod dan bwysau mewn cyfnodau o gyni ac mae angen cynyddu hygyrchedd y celfyddydau, diwylliant a threftadaeth i fwyhau'u cyfraniad i lesiant.
- Mae Sir Fynwy wedi profi twf yn y galw am addysg cyfrwng Cymraeg ac os bydd y duedd hon yn parhau, fe fydd angen sicrhau bod darpariaeth ddigonol.

- Mae llygredd aer yn achosi problemau i iechyd pobl ac mae'n un o'r cyfranwyr mwyaf at farwolaethau cyn pryd yng Nghymru. Yn Sir Fynwy achosir y problemau mwyaf gan allyriadau cerbydau ac mae hyn yn amlwg iawn ym Mrynbuga a Chas-gwent.
- Mae llygredd dŵr yn bryder o nifer o ffynonellau, gan gynnwys arferion amaethyddol newidiol.

Tymor hir

- Mae anghyfartaledd rhwng cymunedau ac o fewn cymunedau. Mae hyn yn cynnwys anghyfartaledd mewn cyrhaeddiad addysgol, lefelau cyflog a chanlyniadau iechyd. Tynnir sylw eglur at hyn mewn sir lle mae pobl, ac yn arbennig plant, yn byw mewn tlodi yn agos i ardaloedd o gyfoeth gwirioneddol. Dengys ymchwil fod gan anghyfartaledd effaith negyddol ar sawl agwedd o lesiant gyda chymdeithasau mwy cyfartal yn profi gwell canlyniadau.
- Mae plant sy'n profi plentyndod yn llawn straen ac o ansawdd wael yn fwy tebygol o fabwysiadu clefydau ac afiechydon yn hwyrach yn eu bywydau. Gall hyn gael ei ailadrodd drwy'r cenedlaethau ac felly gall atal y profiadau hyn neu leihau'u heffeithiau fod o fudd i genedlaethau'r dyfodol ynghyd â'r cenedlaethau cyfredol.
- Mae lleihau lefelau gweithgarwch corfforol ynghyd â newidiadau dietegol yn arwain at lefelau cynyddol o ordewdra. Mae hyn yn debygol o arwain at gynnydd mewn cyflyrau tymor hir sy'n gysylltiedig ag ef, megis diabetes math 2.
- Mae datblygiad, newid hinsawdd a llygredd i gyd yn peri peryglon i'r amgylchedd naturiol ac adeiledig. Mae'r rhain yn ganolog i'n llesiant ac mae angen eu hamddiffyn a'u cadw ar gyfer cenedlaethau'r dyfodol.
- Mae newid hinsawdd yn debygol o gynyddu'r perygl o lifogydd, ynghyd â nifer o beryglon eraill, ac felly fe fydd lleihau newid hinsawdd a gwytnwch adeiladu yn hanfodol ar gyfer cymunedau.

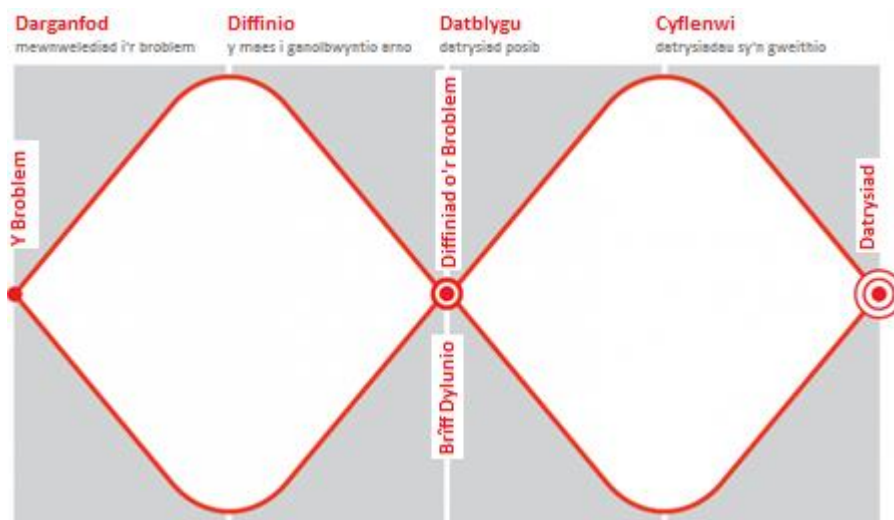
Methodoleg ar gyfer datblygu'r Cynllun Llesiant

Yn dilyn cwblhau'r Asesiad Llesiant, roedd yn ofynnol i Fwrdd y Gwasanaethau Cyhoeddus baratoi a chyhoeddi cynllun llesiant lleol yn amlinellu'i amcanion lleol a'r camau y bydd yn eu cymryd i gwrdd â hwy.

Roedd yn hanfodol cael proses lem yn ei lle wrth symud o Asesiad Llesiant i Gynllun Llesiant er mwyn sicrhau bod yr amcanion a ddewiswyd gan Fwrdd y Gwasanaethau Cyhoeddus wedi'u trwytho'n llawn a'u ffurfio gan y dystiolaeth a gynhyrchwyd gan yr Asesiad Llesiant a chymryd agwedd integredig at gyflenwi nodau llesiant. Mae'n rhaid mai'r rhain oedd y materion lle penderfynir y gellir cymryd camau gweithredu ar y cyd a gaiff effaith gadarnhaol ar lesiant yn yr ardal.

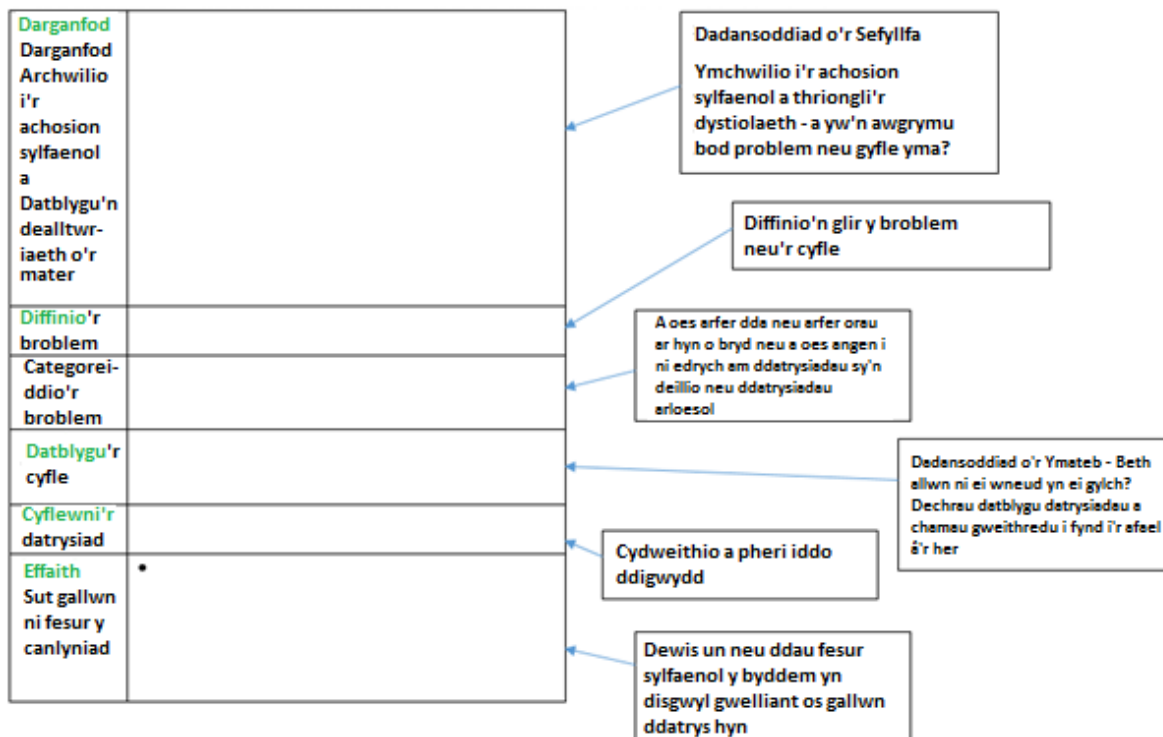
Dilynodd y broses a ddefnyddiwyd gennym agwedd 'ddwbl ddiemwnt'⁸ y Cyngor Dylunio a ddangosir isod, mae hon yn cael ei rhannu'n bedwar cyfnod penodol - Darganfod, Diffinio, Datblygu a Chyflenwi (gweler Ffigur 1).

Ffigur 1: Agwedd "ddwbl diamwnt" y Cyngor Dylunio



Mae'r Cyngor Dylunio'n egluro "Ym mhob proses greadigol creir nifer o syniadau posib ('meddwl dargyfeiriol') cyn coethi a disodli syniadau'n raddol nes cyrraedd y syniad gorau ('meddwl cydgyfeiriol'), a gellir cynrychioli hyn gan siâp diemwnt. Ond mae'r Ddwbl Ddiemwnt yn dangos bod hyn yn digwydd ddwywaith - unwaith i gadarnhau diffiniad y broblem ac unwaith i greu'r datrysiad. Un o'r camgymeriadau mwyaf yw hepgor y diemwnt ar y llaw chwith a diweddu'n datrys y broblem anghywir". Tynnodd ByGC hefyd ar y Fframwaith Cynefin ac mae Ffigur 2 yn egluro'r broses a gyflawnir i ddatblygu'r amcan hwn:

Ffigur 2: Proses ByGC ar gyfer datblygu amcanion



Dylanwadwyd ar hyn gan Agwedd Ddwbl Ddiamwnt y Cyngor Dylunio

Ymgorfforodd yr Asesiad Llesiant ddata corfforaethol; tueddiadau'r dyfodol ac ymchwil i ddarparu mewnwelediad i mewn i'r problemau a'r cyfleoedd (y cyfnod Darganfod). Casglwyd y rhain i mewn i ddiffiniadau cryno o broblemau a datganiadau o gyfle (y cyfnod Diffinio). Geilw'r cyfarwyddyd statudol ar gyfer Deddf Cenedlaethau'r Dyfodol hwn yn gyfnod y *Dadansoddi Sefyllfa*.

Datblygwyd yr heriau a'r cyfleoedd i mewn i'r pedwar amcan (gweler isod am fwy o fanylion) ac yna gwnaeth ByGC waith pellach - a elwir yn *Ddadansoddi Ymateb* - edrych ar y modd i ddynodi a datblygu datrysiadau posib. Roedd gweithdy a gynhaliwyd ym mis Hydref 2017 i Fwrdd y Gwasanaethau Cyhoeddus, partneriaid ehangach ac arbenigwyr diwydiant i ddechrau datblygu datrysiadau posib yn rhan allweddol o'r cyfnod Datblygu.

O asesiad llesiant i amcanion llesiant

Tynnodd yr Asesiad Llesiant, a gymeradwywyd gan Fwrdd y Gwasanaethau Cyhoeddus ym Mawrth 2017, yr heriau a'r materion allweddol ar gyfer Sir Fynwy. Casglwyd y rhain o ymgysylltiad eang drwy broses ymgysylltu *Ein Sir Fynwy*, data, tueddiadau'r dyfodol, ymchwil academiaidd a phapurau polisi.

Yna heriwyd a choethwyd yr heriau a'r materion allweddol hyn yn dilyn ymgynghoriad cyhoeddus yn Ionawr a Chwefror 2017, archwiliwyd hwy gan Bwyllgor Craffu ByGC ac fe'u hymchwiliwyd a'u coethi mewn sesiwn gweithdy hyrwyddedig a fynychwyd gan holl aelodau ByGC.

Mae'r holl heriau'n bwysig ac fe fydd angen mynd i'r afael â hwy., ond nid o angenrheidrwydd gan Fwrdd y Gwasanaethau Cyhoeddus - bydd cyrff cyhoeddus unigol neu bartneriaethau'n mynd i'r afael â rhai, eraill gan ddim ond un neu ddwy asiantaeth yn gweithio ar y cyd a rhai ar raddfa ranbarthol fwy megis Gwent neu'r Ddinas-Ranbarth. Edrychodd cyfarfod pellach o Fwrdd y Gwasanaethau Cyhoeddus ym Mawrth 2017 ar yr heriau hyn yn fanylach, i ddechrau'r broses o ddatblygu amcanion i ffurfio ffocws y Cynllun Llesiant a gweithio dros y blynyddoedd i ddod. Dechreuodd y partneriaid yn y gweithdy ddatblygu pa rai o'r heriau y teimlent allai fod yn ganolbwynt posib i Fwrdd y Gwasanaethau Cyhoeddus yn seiliedig ar y dystiolaeth a gyflwynwyd yn yr Asesiad Llesiant, aliniad gydag amcanion llesiant eu sefydliad eu hunain, a blaenoriaethu a chlustnodi materion na ellir mynd i'r afael â hwy'n llwyddiannus ond drwy weithio ar y cyd.

Yn dilyn arwyddo cwblhau'r Asesiad Llesiant gan Fwrdd y Gwasanaethau Cyhoeddus ym Mawrth 2017, gofynnwyd i swyddogion cymorth ByGC a thraws Fwrdd Golygyddol ByGC edrych ar y 17 o heriau a chyfleoedd yng nghasgliadau'r Asesiad. Rhoesant ystyriaeth i fframwaith dadansoddiad Cynefin o'r materion hyn a gyflawnwyd sesiwn her ByGC/Bwrdd Rhaglenni yn Chwefror 2017 na ofynnwyd iddynt eu datblygu i mewn i nifer o amcanion i'w dwyn i ystyriaeth y Bwrdd Rhaglenni.

Drwy'r broses, datblygwyd "rhestr hir" o 9 amcan. Dangosir y rhain yn y tabl mawr yn dwyn y teitl "Amcanion Posibl". Amrywiai'r amcanion drafft o'r bras iawn i'r gweddol benodol. Ar gyfer pob amcan drafft, rhestrwyd y canlynol:

- Pa bartneriaid ByGC oedd wedi datgan buddiant mewn blaenoriaethu'r amcan hwn
- Pa rai o'r 17 o heriau a chyfleoedd o'r Asesiad Llesiant y byddai'r amcan hwn yn mynd i'r afael â hwy
- Ar ba lefel y gellid/dylid mynd i'r afael â'r amcan hwn: Sir Fynwy, Gwent, Prifddinas-Ranbarth Caerdydd
- At ba rai o'r 7 nod llesiant cenedlaethol y byddai'n cyfrannu atynt

Dadleuwyd yr amcanion drafft hyn gan y Bwrdd Rhaglenni yng Ngorffennaf 2017. Cytunodd y Bwrdd Rhaglenni eu pwrpas o **adeiladu cymunedau cynaliadwy a chydnerth**, tri dyhead trawstoriadol a fydd yn gymwys ar gyfer yr holl amcanion a'r camau, a phedwar amcan llesiant = dau ynghylch pobl a dau ynghylch lle. Crynhoir yr amcanion hyn isod:

Pwrpas	Adeiladu Cymunedau Cynaliadwy a Chydnerth	
Ein Dyhead yw:	Lleihau anghydraddoldebau rhwng cymunedau ac o fewn cymunedau Cefnogi ac amddiffyn pobl sy'n agored i niwed Gwireddu'r buddion sydd gan yr amgylchedd naturiol i'w cynnig	
Ein Hamcanion Llesiant yw:	<i>Pobl / Dinasyddion</i>	<i>Lle / Cymunedau</i>
	Darparu'r dechrau gorau posib mewn bywyd i blant a phobl ifanc	Amddiffyn a gwella gwytnwch ein hamgylchedd naturiol tra rhwystrir ac addasir i effaith newid hinsawdd
	Ymateb i'r heriau sy'n gysylltiedig â newid demograffig	Datblygu cyfleoedd i gymunedau a busnesau fod yn rhan o sir sydd â

Unwaith roedd y Bwrdd Rhaglenni wedi cytuno'r amcanion hyn, gweithiodd staff cymorth ByGC gyda phob un o bartneriaid ByGC i gyflwyno'r amcanion drafft iddynt i gwblhau'r amcanion a sicrhau eu bod yn cydweddu'n ddigonol ag amcanion llesiant eu sefydliadau eu hunain. Mae'r amcanion drafft wedi cysylltu'n dda â dyheadau'r partneriaid eu hunain, a cheir cymhariaeth o amcanion partner ByGC yn y tabl yn ddiweddarach yn y ddogfen hon. Cytunwyd y 4 amcan wedyn gan Fwrdd y Gwasanaethau Cyhoeddus yng Ngorffennaf 2017.

O amcanion llesiant i gamau

Bu'n bwysig manteisio ar brofiadau a phersbectif sylfaenol llawer o bartneriaethau amlasiantaethol Sir Fynwy i helpu i drwytho ByGC fel y gweithient i symud o amcanion i weithredu. Cynhaliwyd tri gweithdy yn Awst i bob un o aelodau'r bartneriaeth eu mynychu. Gofynnwyd iddynt ddynodi, yn eu barn hwy, beth yw'r 3 neu 4 her sy'n gysylltiedig â'r amcanion hyn y byddent yn hoffi i Fwrdd y Gwasanaethau Cyhoeddus fod yn ymwybodol ohonynt. Bwydwyd y wybodaeth hon i mewn i weithdy ByGC ym mis Hydref 2017, i sicrhau eu bod yn deall yr heriau gwirioneddol sy'n wynebu unigolion a sefydliadau yn y sir. Roedd ByGC yn gallu defnyddio'r wybodaeth hon, ynghyd â thystiolaeth o'r Aseiad Llesiant i helpu i benderfynu ar y blaenoriaethau ar gyfer y Cynllun Llesiant.

Ar 9^{fed} Hydref 2017, daeth oddeutu 60 o bartneriaid ac arbenigwyr maes busnes ynghyd i ystyried lle maent yn dymuno i Sir Fynwy fod mewn cenhedlaeth o nawr, pwy sydd angen bod yn gysylltiedig os ydym i fod yno a beth sydd angen digwydd i gyrraedd y weledigaeth hon.

Yn y bore rhannodd y cynrychiolwyr i bedwar gweithdy, un ar gyfer pob amcan, a chanolbwyntiodd y drafodaeth ar ddatblygu gweledigaeth ar gyfer yr amcan: beth fydd pobl yn ei wneud yn y dyfodol nad ydynt yn ei wneud nawr; beth na fyddant yn ei wneud a phwy fydd yn gysylltiedig â'n cael yno. Yna canolbwyntiodd y gweithdai ar yr hyn sydd angen digwydd i ddod i'r pwynt hwn.

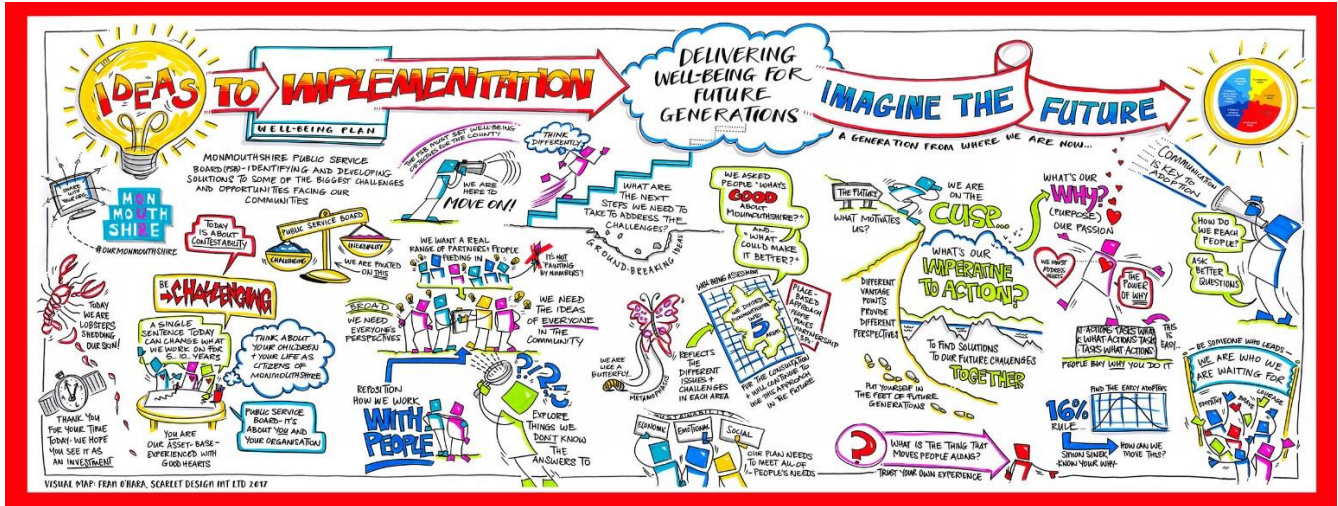
Yna symudodd cynrychiolwyr i weithdy gwahanol ac roeddent yn gallu cyfrannu persbectif



gwahanol i drafodaeth y bore yn seiliedig ar eu harbenigedd. Roedd hwn yn ymarfer buddiol wrth helpu i dynnu allan themâu tebyg, a golygai fod y pedwar amcan yn cael eu hystyried mewn modd integredig a heb fod ar wahân.

Yn olaf symudodd y cynrychiolwyr yn ôl i'w gweithdy cychwynnol, wedi adolygu allbwn pob

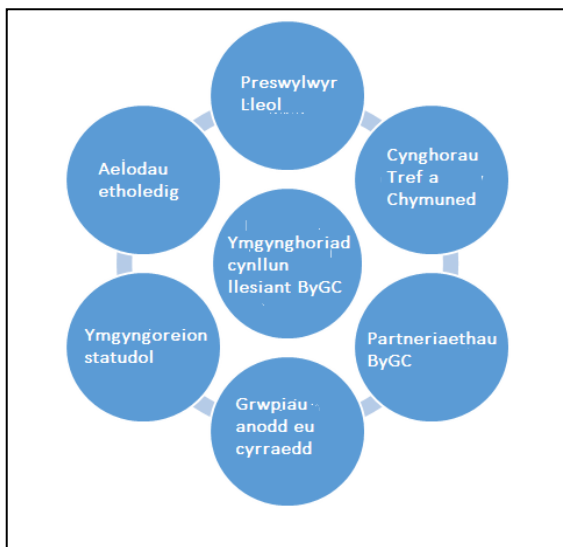
grŵp, i ddynodi beth yw'r "gemau" neu'r "hadau posibilrwydd" o fewn y cyfoeth o ddeunydd sydd wedi'i gasglu. Cipiodd Fran O'Hara naws y cyflwyniadau:



Dadansoddwyd allbynnau'r gweithdy, yn arbennig y "gemau" a drafodwyd yn y sesiwn derfynol ac fe'u hystyriwyd ochr yn ochr â'r dystiolaeth o'r aesiad llesiant a'r wybodaeth arall a gasglwyd drwy'r broses o ddatblygu'r amcanion, er enghraifft o'r sesiynau gweithdy partneriaeth strategol a gynhaliwyd. Llywoddd hyn ddatblygiad y camau a ddynodwyd fel y prif feysydd ffocws yn Sir Fynwy i gyflenwi'r amcanion yn y Cynllun Llesiant.

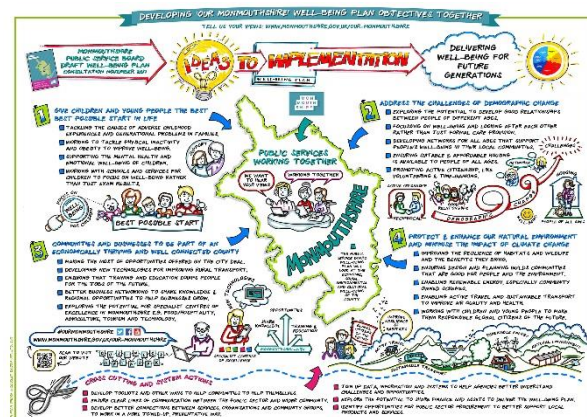
Ymgynghoriad ar y Cynllun Llesiant a'r amcanion

Cynhaliwyd ymgynghoriad 12 wythnos rhwng Tachwedd 2017 a Chwefror 2018 i gasglu meddyliau a syniadau ar y cynllun llesiant a llywio camau gweithredu y gellir eu cymryd ti wireddu'r amcanion a'r camau a amlinellir yn y cynllun. Ynghyd â defnyddio'r ddogfen Cynllun Llesiant gyflawn ar gyfer yr ymgynghoriad, comisiynwyd gennym daflen liwgar hylaw i'w defnyddio, 'Cynllun ar Dudalen', sy'n amlinellu'r pedwar amcan a'r camau. Sicrhaodd y daflen hon agoriad syml, atyniadol ar gyfer sgwrs yn ystod y cyfnod ymgynghori ac roedd yn hawdd ei rhannu ar gyfryngau cymdeithasol.



e Daethom i gysylltiad â thrafod gydag amrywiaeth eang o bobl, mewn amrywiol leoliadau a thrwy amrywiol ddulliau. Gellid cyfrannu safbwyntiau drwy holiadur ar-lein, Monmouthshire Made Open, Facebook neu Twitter. Cynhaliwyd sesiynau penodol gyda Chynghorau Tref a Chymuned, grwpiau cymunedol megis Trawsnewid Cas-gwent a Thrawsnewid Trefynwy, fforwm Mynediad i Bawb, fforwm Pobl Ifanc a

phartneriaethau strategol ByGC. Derbyniwyd ymatebion ysgrifenedig pellach o ystod o sefydliadau, gan gynnwys Comisiynydd Cenedlaethau'r Dyfodol, Llywodraeth Cymru a



grwpiau lleol yn Sir Fynwy. Dygwyd y drafft hefyd i Bwyllgor Dethol ByGC ar gyfer craffu. Mae'r diagram yn crynhoi'r ystod o bobl a gyfranogodd.

Gofynnwyd i bobl a oeddent yn cytuno neu'n anghytuno â'r amcanion a'r camau mae ByGC yn eu cynnig ac unrhyw resymau o blaid neu yn erbyn. Gofynnwyd iddynt hefyd a oedd ganddynt unrhyw syniadau neu enghreifftiau da o'r modd y gellid mynd i'r afael ag amcan.

Cymerodd cannoedd o bobl ran a chasglwyd eu safbwyntiau. Amlygwyd rhai themâu cyffredin o'r 82 o arolygon ar-lein a gwblhawyd:

- Roedd cefnogaeth gref i bwysigrwydd mynd i'r afael â thrafnidiaeth gyhoeddus wael, yn enwedig mewn ardaloedd gwledig. Daeth pwysigrwydd cael llwybrau diogel ar gyfer cael cerdded a beicio i bob oedran drosodd yn gadarn gyda manteision dilynol i iechyd a gwella ansawdd aer. Pwysleisiwyd yn ogystal yr angen i blant a phobl ifanc allu defnyddio'r awyr agored ar gyfer chwarae a hamdden.
- Roedd sylwadau cefnogol ar yr angen i ail-fynd i'r afael â'r cyflenwad a'r amrywiaeth o stoc tai i sicrhau bod tai addas a fforddiadwy ar gael i bob grŵp demograffig, gydag awgrymiadau penodol yn cynnwys sut y gellid galluogi hyn a lle byddai hyn o'r budd mwyaf.
- Codwyd rhai pryderon ynghylch yr orddibyniaeth ar wirfoddolwyr yn y cam ar ddatblygu model gofal wedi'i adeiladu ar lesiant a phobl yn edrych ar ôl ei gilydd yn hytrach na thrwy ddarpariaeth gofal ffurfiol. Gosodwyd pwyslais hefyd ar gydnabod y swyddogaeth bwysig mae darpariaeth gofal ffurfiol o hyd yn ei hawlio.
- Amrywiodd yr ymatebion i'r cam ar weithio i sicrhau bod ysgolion a gwasanaethau ar gyfer plant yn canolbwyntio ar lesiant ac agwedd mwy cyfannol. Tra cytunai rhai ymatebion bod angen agwedd fwy cyfannol at ei gilydd, pwysleisiodd ymatebwyr hefyd bwysigrwydd ffocws parhaus ar ganlyniadau academaidd i bobl ifanc.

Yn y gweithdy Mynediad i Bawb a gynhaliwyd ar gyfer pobl hŷn a phobl ag anableddau, ail-bwysleisiwyd themâu tebyg. Daeth trafndiaeth gyhoeddus eto yn amlwg fel thema. Mynegwyd pryderon ynghylch sbwriel ac ymddangosiad gweledol y sir, rhai penderfyniadau cynllunio ac fel y darperir adnoddau ar gyfer y camau yn y Cynllun Llesiant. Roedd y grŵp yn eiddgar i sicrhau nad oes gorddibyniaeth ar wirfoddolwyr ac y caiff gwasanaethau gofal statudol eu hamddiffyn.

Roedd y bobl ifanc yn y Fforwm Ieuencid yn hynod gefnogol i'r pwyslais ar lesiant a chymorth iechyd meddwl. Roedd ganddynt lawer o syniadau ymarferol ar gyfer gwaith pontio'r cenedlaethau a phrosiectau amgylcheddol a theimlent fod angen i addysg ar gyfer datblygu cynaliadwy osod mwy o bwyslais ar lefel ysgolion uwchradd. Cytunent fod angen mynd i'r afael â thrafnidiaeth gyhoeddus a thai fforddiadwy ac roeddent yn pryderu am ddiffyg cyfleoedd gwaith a'r mathau o swyddi oedd ar gael yn y sir.

I grynhoi, cytunai mwyafrif yr ymatebion a dderbyniwyd â'r garfan o amcanion, tra roedd hefyd awydd i weld manylion pellach ar y gweithredu y cynlluniai ByGC eu cymryd i gyflenwi'r camau. Yn gyffredinol gellir ystyried yr adborth penodol a dderbyniwyd mewn dwy ran: adborth perthnasol i gwblhau'r cynllun llesiant, a syniadau ac adborth sydd angen eu hystyried i ddatblygu cynllun gweithredu ByGC.

Gosodwyd yr amcanion yn seiliedig ar asesiad cynhwysfawr o lesiant yn y sir. Adolygwyd yr holl ymatebion i'r ymgynghoriad ar y cynllun a'r amcanion a gwnaed diwygiadau priodol i'r cynllun lle

cydnabu tystiolaeth bellach a mewnwelediad fod newid yn ofynnol. Mae meysydd adborth lle na fu'n briodol newid y cynllun ar yr adeg hon, a chaiff yr adborth sy'n weddill ei ystyried ymhellach yn natblygiad y cynllun gweithredu ac mewn unrhyw adolygiadau o'r amcanion yn y dyfodol.

Amcanion Posib y rhoddwyd ystyriaeth gychwynnol iddynt gan y Bwrdd Rhaglenni

Rhai Amcanion Posib →	Lleihau anghyfartaledd rhwng cymunedau ac o fewn cymunedau	Cefnogi ac amddiffyn pobl sy'n agored i niwed	Datblygu cyfleoedd i gymunedau a busnesau fod yn rhan o sir sydd â chysylltiadau da ac sy'n ffynnu'n economaidd	Darparu'r dechrau gorau posib mewn bywyd i blant a phobl ifanc	Ymateb i'r heriau sy'n gysylltiedig â newid demograffig	Amddiffyn a gwella gwytnwch ein hamgylchedd naturiol ar gyfer y cenedlaethau presennol a chenedlaethau'r dyfodol (newydd)	Lleihau effeithiau newid hinsawdd ac addasu iddynt	Cynyddu gweithgarwch corfforol	Gwella trafndiaeth gyhoeddus a dewisiadau trafndiaeth amgen i leihau nifer y siwrneiau ceir	
Graddfa'r amcan	Bras ←		Diffiniedig				→ Penodol			
Pwy sydd wedi datgan buddiant mewn blaenoriaethu hwn?	CSF PCC GTacADC BIPAB	CTSF CSF CTSF GTacADC BIPAB Heddlu Gwent Llywodraeth Cymru	CSF CNC CTSF	PCC CSF GTacADC BIPAB	GTacADC ICC CTSF	CNC CSF	CNC ICC	PCC CNC ICC BIPAB	BIPAB	
Mae'r amcanion yn drawstoriadol iawn a gallent ddod â manteision i lawer o'r heriau allweddol eraill a ddynodwyd yn yr Asesiad Llesiant. Dengys y canlynol yr heriau mwyaf allweddol yr effeithir arnynt gan yr amcanion a awgrymwyd.	<ul style="list-style-type: none"> Trafnidiaeth Lefelau Cyflog / Tai Fforddiadwy Y Fargen Ddinesig / Ffyniant Economaidd Y mil o ddiwrnodau cyntaf PPAau Pobl Agored i Niwed Y Celfyddydau a Diwylliant 	<ul style="list-style-type: none"> Lefelau cyflog / Tai Fforddiadwy / cymunedau cynaliadwy Anghydraddoldeb Y mil o ddiwrnodau cyntaf PPAau Pwysau ar iechyd a gofal cymdeithasol gan boblogaeth sy'n heneiddio Pobl Agored i Niwed 	<ul style="list-style-type: none"> Trafnidiaeth Lefelau cyflog / Tai Fforddiadwy Cymunedau Cynaliadwy Anghydraddoldeb Y Fargen Ddinesig / Ffyniant Economaidd Y Celfyddydau a Diwylliant Llygredd Aer 	<ul style="list-style-type: none"> Lefelau Cyflog / Cymunedau Cynaliadwy Anghydraddoldeb Patrymau cyflogaeth a thechnoleg newidiol Y mil o ddiwrnodau cyntaf Profiadau Plentyndod Andwyol Pobl Agored i Niwed Addysg Cyfrwng Cymraeg 	<ul style="list-style-type: none"> Lefelau cyflog / Tai Fforddiadwy / cymunedau cynaliadwy Patrymau cyflogaeth a thechnoleg newidiol 	<ul style="list-style-type: none"> Trafnidiaeth / Ffyniant Economaidd Gweithgarwch corfforol yn lleihau a gordewdra'n codi Llygredd Aer Ansawdd dŵr Newid Hinsawdd a Gwytnwch Amgylcheddol Cyfalaf cymdeithasol a gwirfoddoli 	<ul style="list-style-type: none"> Trafnidiaeth Y Fargen Ddinesig / Ffyniant Economaidd Pwysau ar iechyd a gofal cymdeithasol gan boblogaeth sy'n heneiddio Llygredd aer Newid Hinsawdd a Gwytnwch Amgylcheddol 	<ul style="list-style-type: none"> Trafnidiaeth Y mil o ddiwrnodau cyntaf PPAau Gweithgarwch corfforol yn lleihau a gordewdra'n codi Pwysau ar iechyd a gofal cymdeithasol oddi wrth boblogaeth sy'n heneiddio Llygredd Aer Newid Hinsawdd a Gwytnwch Amgylcheddol Cyfalaf cymdeithasol a gwirfoddoli 	<ul style="list-style-type: none"> Trafnidiaeth Lefelau cyflog / Tai Fforddiadwy / cymunedau cynaliadwy Anghydraddoldeb Y Fargen Ddinesig / Ffyniant Economaidd Patrymau cyflogaeth a thechnoleg newidiol Y mil o ddiwrnodau cyntaf Gweithgarwch corfforol yn lleihau a gordewdra'n codi Llygredd Aer Newid Hinsawdd a Gwytnwch Amgylcheddol 	
Ar ba lefel y gellid/dylid mynd i'r afael ag elfennau o hyn?	Gwent Sir Fynwy	Gwent Sir Fynwy	Prifddinas -Ranbarth Caerdydd Sir Fynwy	Gwent Sir Fynwy	Sir Fynwy	Gwent Sir Fynwy	Prifddinas - Ranbarth Caerdydd Gwent Sir Fynwy	Gwent Sir Fynwy	Prifddinas -Ranbarth Caerdydd Sir Fynwy	
Yn cydweddu â 7 nod cenedlaethol llesiant.	Ffyniannus, Iachach, Cyfarta, Cymunedau,	Ffyniannus, Iachach, Cyfarta, Cymunedau	Ffyniannus, Cyfarta, Cymunedau, Diwylliant	Ffyniannus, Iachach, Cyfarta, Diwylliant	Ffyniannus, Cydnerth, Cyfarta, Iachach, Cymunedau	Cydnerth, Cyfarta, Iachach, Cymunedau, Diwylliant, Bydeang, Ffyniannus,	Ffyniannus, Cydnerth, Iachach, Bydeang	Cydnerth, Iachach, Cymunedau, Diwylliant, Bydeang	Ffyniannus, Cydnerth, Iachach, Cymunedau, Bydeang	

Cymharu amcanion llesiant partneriaid ByGC

Llywodraeth Cymru	Cyngor Sir Fynwy	Tân ac Achub De Cymru	Cyfoeth Naturiol Cymru	Bwrdd Iechyd Prifysgol Aneurin Bevan	Iechyd Cyhoeddus Cymru	Comisiynydd yr Heddlu a Throseddu	Landlordiaid Cofrestredig Cymdeithasol
Creu anodau i roddi'r dechrau gorau posib mewn bywyd i bob plentyn.	Darparu'r dechrau gorau posib mewn bywyd i blant a phobl ifanc			Cefnogi pob rhiant sy'n disgwyl plentyn a rhoddi i bob plentyn yng Ngwent y gefnogaeth i sicrhau'r dechrau gorau posib mewn bywyd	Rhoddi i'n plant y dechrau gorau posib mewn bywyd gan gynnwys cyfleoedd i dyfu, chwarae a dysgu mewn amgylchedd iach a diogel		
Gwella canlyniadau addysg i bawb a lleihau'r bwch mewn canlyniadau i wahanol grwpiau							
Helpu pobl i fyw bywydau iach ac annibynnol a chefnogi gweithlu iach.	Mwyhau'r posibiladau yn ein cymunedau i wella llesiant i bobl ar hyd cwrs eu bywyd		Helpu pobl i fyw bywydau iachach a mwy bodlon	Cefnogi oedolion a phlant yng Ngwent i fyw'n iach a heneiddio'n dda, fel y gallant gadw'u hannibyniaeth a mwynhau bywyd o ansawdd uchel i mewn i hen oed Hyrwyddo llesiant meddyliol fel sylfaen i iechyd, adeiladu gwytnwch personol a chymunedol Cynllunio a sicrhau gwasanaethau gofal iechyd cynaliadwy a hygyrch, yn amrywio o atal drwyddo i driniaeth, ailsefydlu ac adferiad sy'n cwrdd ag anghenion cyfredol ac anghenion y dyfodol ac yn mynd i'r afael ag anghyfartaledd mewn iechyd a lefelau gwahanol o angen ar draws ein cymunedau.	Adeiladu cynhwysiant a chefnogi newid mewn systemau er mwyn amddiffyn a gwella iechyd a lleihau anghydraddoldebau Cefnogi'r GIG i gyflenwi gwasanaethau o ansawdd uchel, sy'n gyfartal a chynaliadwy ac yn cwrdd ag anghenion dinasyddion ym mhob cyfnod mewn bywyd		
Gwella ffyniant i bawb ar draws Cymru, helpu pobl i mewn i gyflogaeth a swyddi.							Helpu pobl i mewn i waith (CTSFS) Creu cyfleoedd i breswylwyr a chymunedau (Melin)
Creu'r amodau i bobl ddysgu a defnyddio'r iaith Gymraeg gyda'u teuluoedd, yn eu cymunedau ac yn y gweithle.				Hyrwyddo gweithlu amrywiol sy'n gallu mynegi'u treftadaeth ddiwylliannol, gyda chyfleoedd i ddysgu a defnyddio'r Gymraeg yn y gweithle			
Cefnogi'r pontio i gymdeithas garbon isel a hinsawdd wydn.				Lleihau'n effaith negyddol amgylcheddol drwy raglen gyfrifol o adeiladu cyfalaf ac agwedd gynaliadwy at ddarparu gwasanaethau adeiladu gan gynnwys; rheoli carbon a gwastraff, ymgymryd â chaffael ar sail cost cylch-bywyd cyfan a chefnogi ffynonellau lleol, hyrwyddo teithio cynaliadwy a llesol a gwella iechyd amgylcheddol			Lleihau ôl troed CO2
Cysylltu cymunedau drwy seilwaith cynaliadwy a chydnerth.							
Cefnogi cymunedau diogel, cydlynus a chydnerth.		Lleihau perygl	Lleihau'r perygl i bobl a chymunedau o drychinebau amgylcheddol megis		Lleihau peryglon iechyd cyhoeddus o glefydau cyfredo a chlefydau sy'n codi, trychinebau amgylcheddol ac achosion brys	Gweithredu i atal a lleihau troseddu drwy weithio gyda sefydliadau partner a	

			llifogydd a llygredd			<p>chymunedau i fynd i'r afael â throeddau sy'n cyflwyno'r bygythiad, y niwed a'r perygl mwyaf ac yn enwedig y troeddau hynny a gyflawnir yn erbyn y mwyaf agored i niwed.</p> <p>Darparu cefnogaeth arbennig i holl ddioddefwyr troedd gan ganolbwyntio'n benodol ar atal niwed difrifol pellach.</p> <p>Sicrhau bod yr heddlu'n gweithio'n glos gyda sefydliadau partner i fynd i'r afael ag ymddygiad gwrthgymdeithasol yn effeithiol.</p>	
Gwella mynediad i gartrefi diogel, effeithlon a fforddiadwy.							<p>Fel Landlord: Datblygu/adeiladu cartrefi, cefnogi tenantiaid (CTSF)</p> <p>Bod yn landlord ardderchog, adeiladwr cartrefi (Melin)</p>
Hybu amodau ar gyfer cyflogaeth a datblygiad economaidd cynaliadwy, tra ysgogir mentergarwch a thwf ar gyfer economi fodern, garbon isel.	Datblygu cyfleoedd i gymunedau a busnesau sicrhau sir ffyniannus sydd â chysylltiadau da		Hyrwyddo busnesau llwyddiannus a chyfrifol, gan ddefnyddio adnoddau naturiol heb eu difetha				
Hyrwyddo a chyfoethogi treftadaeth ddiwylliannol Cymru.							
Rheoli, defnyddio a gwella adnoddau naturiol Cymru i gefnogi llesiant tymor hir.	Mwyhau manteision yr amgylchedd naturiol ac adeiledig er lles cenedlaethau'r presennol a'r dyfodol	Meithrin adnoddau cynaliadwy	<p>Hyrwyddo amgylchedd Cymru a rheolaeth gynaliadwy adnoddau naturiol Cymru</p> <p>Sicrhau bod tir a dŵr yng Nghymru yn cael eu rheoli'n gynaliadwy ac mewn ffordd gyfannol</p> <p>Gwella gwytnwch ac ansawdd ein hecosystemau</p>		Mwyhau posibiliadau'n hadnoddau naturiol a diwylliannol i hyrwyddo iechyd corfforol a meddyliol a llesiant a chyfrannu at Gymru garbon isel ac amgylcheddol wydn		
Hwyluso gwasanaethau cyhoeddus o ansawdd uchel, sy'n ymatebol ac wedi'u hintegreiddio'n wel, i'r rheiny sydd eu hangen fwyaf, gan alluogi dinasyddion i fod yn bartner cyfartal.		Ymgysylltu a chyfathrebu Cryfhau partneriaethau		Parhau i integreiddio camau gweithredu gyda phartneriaid ehangach y sectorau cyhoeddus, annibynnol a gwirfoddol gyda'r nod o ddatblygu gwasanaethau system gyfan wedi'u symleiddio ar gyfer pobl sy'n defnyddio'n gwasanaethau a'r rheiny a gefnogant.		Sicrhau bod yr heddlu, partneriaid a'm swyddfa'n ymgysylltu gyda chymunedau i'w hannog, eu helpu a'u cefnogi i gydweithio i gadw'u hunain yn ddiogel.	Bod yn bartner o ddewis (Melin)
Gosod Cymru fel gwlad ryngwladol ffocysedig, yn wlad uchelgeisiol yn ymgysylltiedig ac mewn cyswllt â'r byd ehangach.					Cryfhau'n rôl mewn iechyd byd-eang a datblygu cynaliadwy, gan sylweddoli manteision ymgysylltiad rhyngwladol		

Sefydliadol:		Cofleidio technoleg	Datblygu Cyfoeth Naturiol Cymru i mewn i sefydliad rhagorol, yn cyflenwi gwasanaeth o'r radd flaenaf i gwsmeriaid.	<p>Cymell ymgysylltiad pobl sy'n defnyddio'n gwasanaethau a'r rheiny maent yn eu cefnogi, mewn penderfyniadau a berchenogir ar y cyd ynghylch eu hiechyd a'u cynlluniau gofal eu hunain, ac mewn cynllunio a gwerthuso gwasanaethau'n ehangach fel y gallwn ni, gyda'n partneriaid, wireddu canlyniadau sydd o'r pwys mwyaf i bobl.</p> <p>Sicrhau ein bod yn mwyhau defnydd effeithiol o adnoddau'r GIG i wireddu canlyniadau a gynlluniwyd ar gyfer gwasanaethau a chleifion, drwy gyfathrebu rhagorol, monitro a systemau tracio ym mhob maes clinigol.</p> <p>Datblygu'n staff i fod y gorau y gallant gyda lefelau uchel o lesiant cyflogeion ac, fel y cyflogwr mwyaf yng Ngwent, hyrwyddo gyrfaoedd y GIG a darparu cyfleoedd gwirfoddoli a phrofiad gwaith.</p>	Dylanwadu ar bolisi, cynllunio a dylunio i greu cymunedau cynaliadwy a chydlynus sy'n ffynnu'n ddiwylliannol, i fynd i'r afael â phenderfynyddion ehangach iechyd a thorri cylch tlodi ac anfantais	Sicrhau bod Heddlu Gwent a'm swyddfa innau yn sefydliadau uchel eu perfformiad, sy'n gwerthfawrogi ac yn buddsoddi yn ein staff i wireddu gwerth am arian wrth gyflenwi gwasanaethau clodwiw sy'n cwrdd ag anghenion ein holl gymunedau.	Cynyddu trosiant, cynnal cryfder ariannol, gwireddu arbedion (CTSF) Bod yn lle hwyliog i weithio ynddo (Melin)
--------------	--	---------------------	--	---	---	--	---

¹ 2015, Amcangyfrifon poblogaidd canol-blwyddyn, Swyddfa Ystadegau Cenedlaethol, diweddarwyd 23 Mehefin 2016

² <http://gov.wales/topics/people-and-communities/people/future-generations-act/statutory-guidance/?skip=1&lang=cy>

³

<https://neighbourhood.statistics.gov.uk/HTMLDocs/nessgeography/superoutputareasexplained/output-areas-explained.htm>

⁴ Cyfarwyddyd Statudol, RhPRhD 3 ar <http://gov.wales/topics/people-and-communities/people/future-generations-act/statutory-guidance/?skip=1&lang=cy>

⁵ Paratoi cynlluniau llesiant lleol: Cyfarwyddyd ar gyfer ByGCau, Comisiynydd Pobl Hŷn Cymru

⁶ Confensiwn y Cenhedloedd Unedig ar Hawliau Plentyn <<https://www.unicef.org.uk/what-we-do/un-convention-child-rights/>>

⁷ Deddf Cydraddoldeb 2010

⁸ <http://www.designcouncil.org.uk/news-opinion/design-process-what-double-diamond>

⁹ <http://www.designcouncil.org.uk/news-opinion/design-process-what-double-diamond>
