

SIR FYNWY

MONMOUTHSHIRE



Bwrdd Gwasanaethau
Cyhoeddus Sir Fynwy
Asesiad Llesiant: Crynodeb



Cynnwys

Rheolaeth Fersiwn	3
Cyflwyniad.....	4
Economi	7
Cymdeithas	9
Amgylchedd	13
Diwylliant.....	15
Proffiliau Ardaloedd.....	18
Y Fenni a'r cymunedau o amgylch	18
Trefynwy a'r cymunedau o amgylch	20
Canol Sir Fynwy.....	22
Glannau Hafren.....	24
Cas-gwent a Dyffryn Gwy Isaf.....	26
Cyfrannu at y Nodau Cenedlaethol	28
Tueddiadau'r Dyfodol	29
Casgliadau	32

Rheolaeth Fersiwn

Teitl	Drafft Asesiad Llesiant: Crynodeb
Diben	Casglu tystiolaeth ar gyfer y Cynllun Llesiant
Perchennog	Matthew Gatehouse
Cymeradwywyd gan	Bwrdd y Gwasanaethau Cyhoeddus
Dyddiad	Ionawr 2017
Rhif fersiwn	3.0
Statws	Cymeradwywyd
Amllder adolygu	I'w gadarnhau
Dyddiad adolygiad nesaf	I'w gadarnhau
Ymgynghoriad	Ar agor o 17 Ionawr 2017 am 6 wythnos

Mae'r ddogfen hon yn grynodeb o'r Asesiad Llesiant llawn. I weld cyfeiriadau pellach, data a dadansoddiad, mae'r ddogfen llawn ar gael yn www.monmouthshire.gov.uk/cy/ein-sir-fynwy

Mae gennym ddi-ddordeb gwybod os ydym wedi rhoi sylw i'r prif faterion sy'n wynebu'r cenedlaethau presennol a chenedlaethau'r dyfodol a chrosawn sylwadau ac adborth. Dylai ymatebion ddod i law erbyn dydd Llun 27 Chwefror 2017. Gallwch lenwi'r holiadur yn www.monmouthshire.gov.uk/cy/ein-sir-fynwy neu gymryd rhan ar Twitter yn defnyddio hashnod #EinSirFynwy. Gallwch hefyd rannu eich sylwadau ar Monmouthshire Made Open.

Gellir hefyd anfon sylwadau ysgrifenedig at:

Tîm Polisi a Pherfformiad, Cyngor Sir Fynwy, Neuadd y Sir, Y Rhadyr, Brynbuga, Sir Fynwy, NP15 1GA

neu drwy e-bost at improvement@monmouthshire.gov.uk

Cyflwyniad

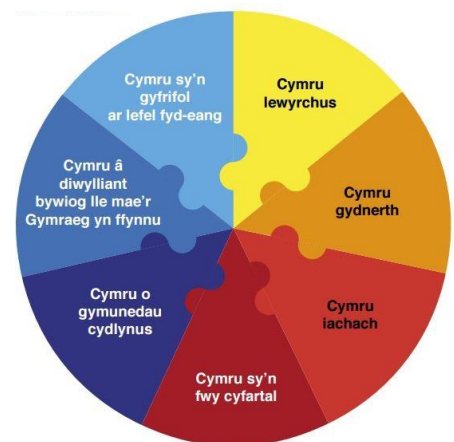
Mae Sir Fynwy yn wynebu nifer o heriau yn awr ac yn y dyfodol. Mae hyn yn cynnwys newid yn yr hinsawdd, diffyg cydraddoldeb mewn incwm ac iechyd a mynediad i dai a chludiant. Mae'r rhain yn bethau gwirioneddol gymhleth ac ni allwn gymryd arnom fod yr holl atebion gennym. I fynd i'r afael â nhw mae angen i ni gydweithio fel gwasanaethau cyhoeddus ac fel cymunedau a meddwl llawer mwy am rai o'r datrysiadau ac effaith hirdymor ein penderfyniadau.

Deddf Llesiant Cenedlaethau'r Dyfodol

Cafodd Deddf Llesiant Cenedlaethau'r Dyfodol ei chyflwyno gan Lywodraeth Cymru ym mis Ebrill 2016. Mae'r ddeddfwriaeth hon yn torri tir newydd ac yn ymwneud â gwella llesiant cymdeithasol, economaidd a diwylliannol ein cenedl, ein sir a'n cymunedau.

I wneud yn siŵr fod gwasanaethau cyhoeddus i gyd yn gweithio tuag at yr un weledigaeth, mae'r Ddeddf yn cyflwyno saith nod llesiant a ddangosir yn y diagram ar y dde.

Mae'r Ddeddf hefyd yn nodi sut y mae angen i wasanaethau cyhoeddus feddwl mwy am yr hirdymor, gweithio'n well gyda phobl a chymunedau a gyda'i gilydd, edrych ar atal problemau a chymryd dull gweithredu mwy cydlynol. Mae'n rhaid i gyrrff cyhoeddus ddod at ei gilydd fel bwrdd gwasanaethau cyhoeddus.



Bwrdd Gwasanaethau Cyhoeddus Sir Fynwy

Pedwar aelod statudol y Bwrdd Gwasanaethau Cyhoeddus yw'r Awdurdod Lleol, y Bwrdd Iechyd Lleol, yr Awdurdod Tân ac Achub a Cyfoeth Naturiol Cymru. Caiff sefydliadau eraill eu gwahodd hefyd, yn Sir Fynwy mae hyn yn cynnwys Heddlu Gwent, Cymdeithas Tai Sir Fynwy, Cartrefi Melin a mudiadau gwirfoddol a gynrychiolir drwy Gymdeithas Mudiadau Gwirfoddol Gwent (GAVO).

Cymunedau Sir Fynwy

Mae Sir Fynwy yn sir fawr a lled-wledig. Caiff yn aml ei hystyried yn sir lewyrchus a gall hyn weithiau guddio gwahaniaethau o fewn a rhwng cymunedau. Seiliwyd yr asesiad yma o amgylch pum clwstwr: Y Fenni a'r ardal o amgylch; Trefynwy a'r ardal o amgylch; Canol Sir Fynwy sy'n cynnwys Brynbuga a Rhaglan a Dyffryn Gwy Isaf a Glannau Hafren, sy'n cynnwys Cil-y-coed a Magwyr. Gellir gweld y rhain yn y diagram ar y dde. Mae'r profiliau lleol hyn yn dangos pwysigrwydd lle wrth ystyried ymatebion i heriau cymdeithasol.



Yr Asesiad Llesiant

Mae'n rhaid i'r Bwrdd Gwasanaethau Cyhoeddus baratoi a chyhoeddi asesiad o gyflwr llesiant economaidd, cymdeithasol, amgylcheddol a diwylliannol yn yr ardal ac wedyn gytuno ar flaenoriaethau i'w trin. Caiff yr asesiad hwn ei adeiladu o ystod helaeth o ffynonellau yn cynnwys y cyfrifiad a data ystadegol, tueddiadau'r dyfodol, tystiolaeth ansoddol sy'n dangos barn a chanfyddiadau pobl yn ogystal â rhoi cyd-destun i ddata meintiol ac ymchwil academiaidd. Dros yr ychydig dudalennau nesaf gallwch ddarllen trosolwg o'r asesiad.

Mae holl bartneriaid y Bwrdd Gwasanaethau Cyhoeddus wedi bod yn rhan o gynhyrchu'r asesiad, gan ddarparu data, helpu llunio a chyflwyno ymgysylltiad cymunedol a bod yn rhan o fwrdd golygyddol yn goruchwyllo'r broses.

Dulliau ymgysylltu â'r gymuned

Rhwng mis Awst a mis Rhagfyr 2016 mynychodd staff gwasanaethau cyhoeddus yn Sir Fynwy dros 80 digwyddiad gan siarad â mwy na mil o bobl. Mae hyn wedi'n helpu i ddeall y materion sydd fwyaf o bwys i bobl yn Sir Fynwy. Fe wnaethom alw'r broses ymgysylltu yma yn *Ein Sir Fynwy*.

Fe wnaethom ofyn dau gwestiwn: Beth sy'n dda am le'r ydych yn byw? A beth allai ei wneud hyd yn oed yn well? Cynhyrchwyd mapiau o bob un o'r 5 ardal ynghyd â chardiau ffeithiau yn rhoi rhai ffeithiau cymdeithasol, economaidd, amgylcheddol a diwylliannol byr am yr ardal a thueddiadau'r dyfodol i ysgogi trafodaeth a syniadau.



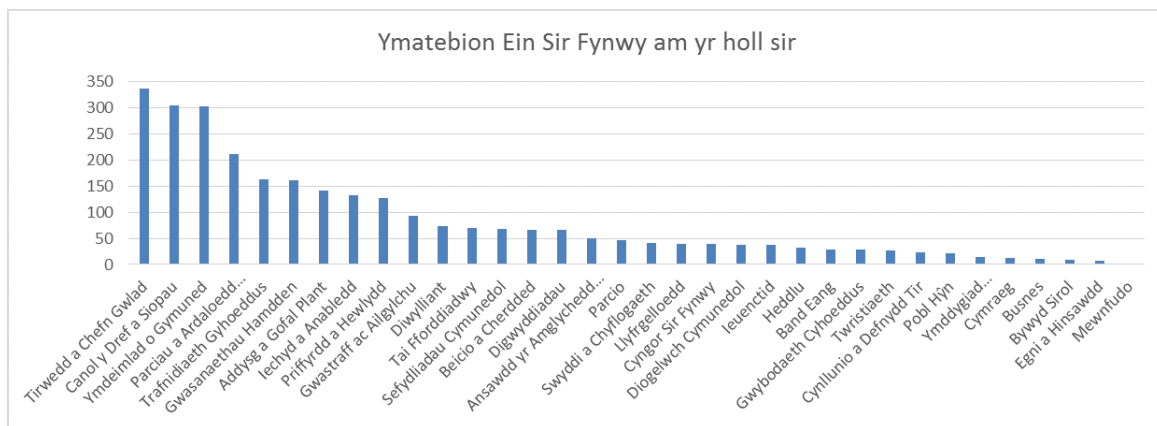
Cafodd pobl eu hannog i ymateb drwy lenwi cardiau post, drwy Facebook a Twitter yn defnyddio hashnod *#einsirfynwy*. Roedd holiadur ar-lein i bobl ei lenwi a gallent gymryd rhan a dweud eu barn drwy ddefnyddio Monmouthshire Made Open, ein llwyfan ymgysylltu digidol.

Gwnaed ymdrechion i sicrhau ein bod yn cynnwys yr hen a'r ifanc a phobl gyda nodweddion gwarchoddedig. Roeddem hefyd eisiau cyrraedd pobl lle'r oeddent eisoes, yn hytrach na disgwyl i bobl ddod atom ni, felly aethom at nifer fawr o leoliadau a grwpiau i siarad gyda phobl.

Am beth mae pobl wedi siarad amdano fel rhan o *Ein Sir Fynwy*?

Y thema a ysgogodd y rhan fwyaf o lawer o sylwadau oedd y tirlun a chefn gwlad, gyda'r sylwadau'n gadarnhaol iawn am sut mae'r ardal a'r tirlun hardd o fudd i breswylwyr ac ymwelwyr fel ei gilydd. Roedd y categori ail fwyaf o sylwadau am ganol trefi a siopau. Mae'r sylwadau hyn yn amrywio i raddau ar ble mae pobl yn byw. Mae rhai pobl yn hapus gyda chanol eu tref a darpariaeth siopa, mae eraill yn anhapus am siopau gwag ac archfarchnadoedd yn cael effaith negyddol ar ganol trefi. Hefyd yn denu nifer fawr o sylwadau oedd ymatebion ar yr ymdeimlad cryf o gymuned lle maent yn byw a phobl gyfeillgar. Roedd themâu eraill a ysgogodd lawer o sylwadau'n cynnwys parciau a hamdden, trafndiaeth gyhoeddus, gwasanaethau hamdden, addysg a gofal plant, iechyd ac anabledd a phriffyrdd. a ffyrdd.

Mae'r siart dilynol yn dangos nifer y sylwadau yn ôl thema ar gyfer y sir gyfan.



Beth fydd yn digwydd nesaf?

Rydym wedi defnyddio'r pethau a ddywedodd pobl amdanom drwy *Ein Sir Fynwy*, ynghyd â data, ystadegau ac ymchwil, i gynhyrchu'r asesiad llesiant yma. Roedd yn destun ymgynghori cyhoeddus rhwng Ionawr a Chwefror, gan roi cyfle i bobl ddweud a oeddem wedi cipio'n gywir y materion a ddaeth i'r amlwg yn yr ymgynghoriad blaenorol. Cynhaliwyd gweithdy gyda'r Bwrdd Gwasanaethau Cyhoeddus a helpodd llunio a mireinio'r heriau a chyfleodd. Bydd hyn yn ein helpu i roi blaenoriaeth i'r pethau y dylai gwasanaethau cyhoeddus eu gwneud i gynyddu llesiant cenedlaethau presennol a chenedlaethau'r dyfodol.



Bydd y Bwrdd Gwasanaethau Cyhoeddus wedyn yn edrych yn agos ar ganfyddiadau'r asesiad i'w helpu i benderfynu ar flaenoriaethau i ganolbwyntio arnynt yn y cynllun llesiant. Bydd hwn yn cael ei baratoi erbyn mis Mai 2018.

Economi

Mae nerth yr economi lleol yn fesur pwysig o lesiant. Tybir yn aml fod sir Fynwy yn sir lewyrchus. Mae cyfran uwch o bobl o oedran gwaith yn economaidd weithgar na'r rhan fwyaf o rannau eraill o Gymru gyda llai o bobl yn hawlio budd-daliadau allan-o-waith Gyda chyflog cyfartalog o £32,557 y flwyddyn, mae preswylwyr yn ennill cryn dipyn yn fwy na chyfartaledd Prydain. Mae'r sir hefyd yn perfformio'n dda yn nhermau gwerth ychwanegol crynswth a busnesau newydd gyda mwy na 4,000 o fentrau'n weithredol yn y sir - fesul pen o boblogaeth mae hyn yn uwch na holl ranbarthau'r Deyrnas Unedig tu allan i Lundain a De Ddwyrain Lloegr.

Mae'r prif fesuriadau hyn yn cuddio rhai amrywiadau amlwg. Mae'r cyflogau a gynigir yn Sir Fynwy tua 10% yn is na chyfartaledd y Deyrnas Unedig a dim ond ychydig yn uwch na'r cyfartaledd ar gyfer Cymru. Mae tua 34% o'n poblogaeth waith yn teithio allan o'r sir i ennill bywoliaeth. Mae'r sectorau cyflogaeth mwyaf o fewn ein ffiniau yn cynnwys iechyd a gwaith cymdeithasol, cyfanwerthu a manwerthu, gweithgynhyrchu a thwristiaeth a bwyd. Mae'r rhain i gyd yn sectorau sy'n tueddu i ddioddef o gyflogau isel.

Daw cyfle pellach i gynyddu ysfa gystadleuol o'r Fargen Ddinesig a lofnodwyd ar 1 Mawrth 2017. Mae hyn yn darparu'r fframwaith i'r deg awdurdod lleol ac eraill yn y rhanbarth i wella datblygiad economaidd a chyfleoedd i greu swyddi. Mae ymrwymiad cychwynnol o £1.2 biliwn yn debygol o weithredu fel catalydd ar gyfer buddion ehangach i lesiant. Daw hyn yn sgil profiad dinas-ranbarthoedd eraill ledled y DU a'r tu hwnt sydd wedi adeiladu ar botensial rhwydweithiau cryf a chynllunio ar raddfa fwy.

Mae prosiect Amaeth-Drefol deg cenedl yn y Fenni yn un ffordd lle mae'r sector amaethyddol yn cynllunio datblygu cynyddu cystadleurwydd a chreu mwy o swyddi yn y sector bwyd. Mae twristiaeth yn cyfrannu'n helaeth at yr economi lleol gydag ymwelwyr yn gwario £186.64M y llynedd gan gefnogi 2,744 o swyddi llawn-amser.

Mae'r adborth gan breswylwyr yn dangos nifer o bryderon am gyflogaeth. Mae hyn wedi'i gysylltu'n agos â phryderon am fforddiadwyedd tai. Ar gyfartaledd o £218,000, mae prisiau tai Sir Fynwy ymysg yr uchaf yng Nghymru a hefyd yn uwch na lefel y Deyrnas Unedig. Mae tua 5394 uned o dai fforddiadwy yn y sir gyda rhestr aros o tua 2500 o bobl ar unrhyw adeg benodol. Mae hyn yn creu heriau ar gyfer pobl sy'n byw ac yn gweithio'n lleol ac yn ei dro gallai effeithio ar hyfywedd hirdymor rhai cymunedau a allai ddod yn bentrefi cysgu ar gyfer cymudwyr.

Mae trafndiaeth yn cael effaith sylweddol ar ffyniant economaidd. Mae trafndiaeth gyhoeddus gyfyngedig yn golygu fod llawer o bobl yn dibynnu ar geir preifat i fynd i'r gwaith. Mae hyn yn cyflwyno heriau i bobl ifanc sy'n aml yn wynebu costau yswiriant uwch. Mae tollau Pont Hafren

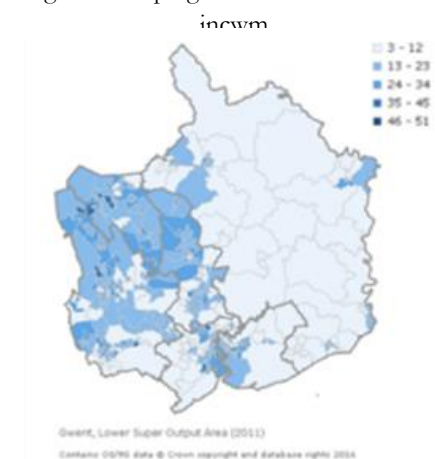
hefyd yn cael effaith anghymesur ar breswylwyr de'r sir gan y gall gyfyngu mynediad i'r farchnad swyddi ym Mryste a De Orllewin Lloegr. Mae angen adnabod llesiant economaidd yng nghydestun Bryste a de orllewin Lloegr yn ogystal â Prifddinas-Ranbarth Caerdydd. Mae cynigion metro De Cymru sy'n llunio rhan o'r Fargen Ddinesig yn cynnig gwell trafndiaeth i nifer o drigolion ond mae'r her i gysylltu'r rheini mewn ardaloedd gwledig i'r rhwydwaith trafndiaeth yn parhau.

Daeth band eang cyflym iawn yn ofyniad safonol ar gyfer busnesau sy'n gweithredu yn yr oes ddigidol. Ystyrir bod cysylltedd rhyngwrwyd gwael yn rhwystr allweddol i dwf economaidd mewn ardaloedd gwledig. Unwaith yn rhwystr, dros y tair blynedd ddiwethaf darparwyd gwasanaethau band eang diwifr cyflym iawn i 94% o'r ardaloedd yn y sir lle nad oedd band eang ar gael yn flaenorol gan eu galluogi i fanteisio ar y potensial a roddir gan y brifddinas-ranbarth.

Gall cymunedau gwledig fod yn fwy agored i dlodi nag ardaloedd trefol. Mae mynychder cyflogaeth cyflog isel a chyflogaeth fregus yn cyfrannu at y risg o dlodi mewn-gwaith. Caiff diffyg gofal plant fforddiadwy a diffyg argaeledd gofal plant mewn ardaloedd gwledig a mynediad cyfyngedig i'r rhyngwrwyd hefyd eu gweld fel rhwystrau i gyflogaeth.

Mae 14.2% blant Sir Fynwy yn byw ar aelwydydd incwm isel. Mae hyn yn llai nag ardaloedd cyfagos. Fodd bynnag lle mae tlodi yn bodoli yn y sir gall fod hyd yn oed yn fwy llwm pan mae i'w weld wrth ochr cyfoeth sylweddol. Dangosodd ymchwil fod cysylltiad cryf rhwng pethau megis disgwyliad oes, iechyd meddwl a lefelau troseddu a pha mor gyfartal yw cymdeithas gyda gwledydd mwy cyfartal â chanlyniadau llawer gwell. Mae gan Sir Fynwy wahaniaeth sylweddol mewn enillion rhwng dynion a menywod gyda menywod â chyflog cymedrig tua £126 yn is na gweithwyr gwryw yn 2014-15 sy'n llawer gwaeth nag mewn ardaloedd awdurdodau lleol eraill.

Ffigur 3: % Poplogaeth mewn amddifadedd incwm



Mae disgyblion ysgolion gwladol Sir Fynwy yn perfformio gryn dipyn yn uwch na chyfartaledd Cymru ar y cyfnod sylfaen a chyfnod allweddol 2. Mae hyn yn fras debyg i le y disgwyliant fod pan roddir ystyriaeth i ffactorau economaidd-gymdeithasol. Mae perfformiad yn gostwng ar gyfnod allweddol 3. Mae cyrhaeddiad cyfnod allweddol 4 yn uwch na chyfartaledd Cymru gyda 66.8% o ddisgyblion yn cyflawni trothwy lefel 2 o 5 TGAU da yn cynnwys Saesneg neu Gymraeg a Mathemateg. Yr her yw dynodi sut y gellir cynnal perfformiad da mewn ysgolion cynradd drwy CA3 a CA4. Mae hefyd fwch sylweddol mewn cyrhaeddiad rhwng disgyblion sy'n gymwys am brydau ysgol am ddim a'r rhai nad ydynt yn gymwys. Mae cyrhaeddiad addysgol y rhai sy'n hysbys i'r gwasanaethau cymdeithasol yn sylweddol is na'r ffigur pob disgybl gyda 26% o'r grŵp yn cyflawni'r trothwy lefel 2 o gymharu, sy'n llawer is na'r lefel 66.8% ar gyfer y grŵp blwyddyn yn ei gyfarwydd. Fel y saif pethau, bydd y grŵp yn ei chael yn anos llwyddo yn y farchnad cyflogaeth gan effeithio ymhellach ar eu cyfleoedd bywyd.

Mae nifer y bobl ifanc sy'n hawlio budd-daliadau allan o waith yn sylweddol is na chyfartaledd Cymru. Fodd bynnag er bod rhai pobl ifanc yn dweud bod diffyg cyfleoedd swyddi yn lleol sy'n

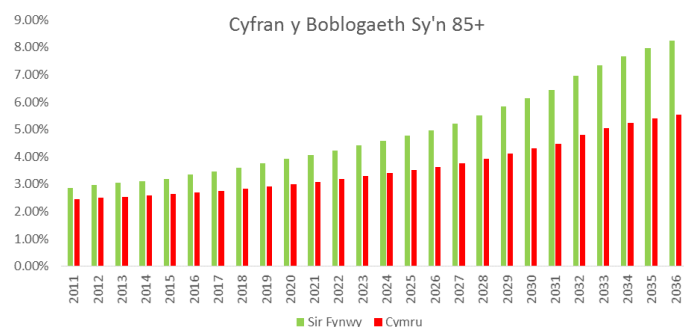
arwain at i lawer o bobl siarad am ymfudiad ymennydd gyda phobl ifanc yn gadael y sir i fynd i brifysgol a ddim yn dychwelyd. Mae hefyd bryderon am p'un ai yw pobl ifanc yn cael y sgiliau maent eu hangen mewn marchnad swyddi sy'n newid ble gallai awtomatiaeth a deallusrwydd artiffisial weld hyd at 35% o swyddi cyfredol yn diflannu. Bydd newidiadau i batrymau cyflogaeth a mwy o gytundebau llawrydd, dros dro a dim oriau yn effeithio ar lewyrch.

Mae'r economi wrth gwrs yn ymwneud â mwy na'r genhedlaeth iau. Ni ellir gorbwysleisio cyfraniad pobl hŷn i'r gymuned leol. Dengys data Sir Fynwy nad yw'n ymddangos fod problem sylweddol o ddiweithdra ymysg pobl hŷn gyda 41.3% o boblogaeth oedran gwaith 50 oed a mwy mewn cyflogaeth o gymharu gyda 37.7% ar gyfer Cymru gyfan.

Cymdeithas

Mae disgwyliad oes pobl yn Sir Fynwy yr uchaf yng Nghymru, er bod amrywiadau gyda disgwyl i'r rhai sy'n byw yn ardaloedd lleiaf amddifadus Sir Fynwy fyw'n hirach na rhai mewn ardaloedd mwy amddifadus. Ymddengys fod y sir drwyddi draw yn gwneud yn dda o gymharu â gweddill Cymru wrth ystyried amddifadedd cyffredinol heb unrhyw ardaloedd yn y 20% mwyaf amddifadus. Fodd bynnag, mae amddifadedd cymdeithasol ac yn arbennig fynediad gwael i wasanaethau yn gyffredin mewn llawer o ardaloedd gwledig o Gymru, yn cynnwys Sir Fynwy.

Mae poblogaeth sy'n heneiddio yn nodwedd o'r Deyrnas Unedig a Chymru ond yn neilltuol o Sir Fynwy lle rhagwelir y bydd y boblogaeth 65 oed a throsodd yn cynyddu gan 61% ac, yn fwy arwyddocaol, bydd nifer y bobl 85 a throsodd yn fwy na dyblu.



Mae pedwar o bob pum person yn

Sir Fynwy yn ystyried bod eu hiechyd cyffredinol yn dda neu'n dda iawn. Ar y cyfan, ymddengys bod ffyrdd o fyw yn Sir Fynwy yn fwy iach na rhannau eraill o Went, fodd bynnag, mae heriau yn dal i fodoli. Mae defnydd alcohol yn uwch nag mewn ardaloedd eraill o Gymru. Mae effeithiau alcohol yn achosi bygythiad i iechyd a llesiant yfwy, ond gallant hefyd achosi niwed i deuluoedd, cyfeillion a chymunedau.

Mae ychydig dros un ym mhob pump o blant dosbarth derbyn a dros hanner yr oedolion dros eu pwysau neu'n ordew ac mae bywydau pobl yn gynyddol eisteddog. Caiff niwed llesiant o ordewdra, anweithgaredd corfforol a diet gwael eu teimlo ar draws cwrs bywyd ac maent yn rhyng-genhedlaeth. Mae ymgorffori ffyrdd iachus o fyw yn ystod plentyndod ac wrth fod yn oedolyn yn arwain at heneiddio mewn modd mwy iachus ac atal clefydon cronig yn hwyrach mewn bywyd. Gordewdra yw'r ffactor risg mwyaf ar gyfer diabetes Math 2 sy'n dod yn gynyddol gyffredin.

Mae ardaloedd gwledig yn fwy amddifadus nag ardaloedd trefol yn nhermau mynediad i wasanaethau trefol. Oherwydd natur wledig Sir Fynwy, mae dibyniaeth ar drafnidiaeth i gyrraedd llawer o wasanaethau allweddol megis meddygon teulu, ysgolion a chanolfannau hamdden. Mae amser teithio ar drafnidiaeth gyhoeddus i gyrraedd y gwasanaethau hyn yn aml yn sylweddol fwy nag mewn rhannau eraill o Gymru. Roedd yr angen am welliannau i drafnidiaeth gyhoeddus yn thema allweddol yn ein gwaith ymgysylltu *Ein Sir Fynwy* a amlygwyd gan bobl o bob oed. Yn benodol, fe dynnwyd sylw at drafnidiaeth gyhoeddus wael a chost afresymol tacsis gan rai o'r grwpiau ar gyfer pobl gydag anableddau.

Amser teithio cyhoeddus cyfartalog i wasanaethau (munudau)	S.F	Gwent	Cymru
Amser teithio cyhoeddus cyfartalog i siop fwyd (munudau)	27	13	19
Amser teithio cyhoeddus cyfartalog i GP surgery (minutes)	35	19	27
Amser teithio cyhoeddus cyfartalog i ysgol gynradd (munudau)	26	15	16
Amser teithio cyhoeddus cyfartalog i ysgol uwchradd (munudau)	48	30	35
Amser teithio cyhoeddus cyfartalog i swyddfa bost (munudau)	33	17	20
Amser teithio cyhoeddus cyfartalog i lyfrgell cyhoeddus (munudau)	49	28	35
Amser teithio cyhoeddus cyfartalog i fferyllfa (munudau)	40	21	27
Amser teithio cyhoeddus cyfartalog i ganolfan hamdden (munudau)	60	37	41

Mae hyn hyd yn oed yn cuddio rhai eithafoedd gyda'r amser teithio o ganol Sir Fynwy i'r ganolfan hamdden agosaf dros ddwy awr ar gyfartaledd. Mae gan ardaloedd gwledig set unigryw o amgylchiadau a all waethygu arwahanrwydd cymdeithasol a all yn ei dro arwain at iechyd gwael, colli annibyniaeth ac ansawdd bywyd is. Poblogaeth heneiddiol Sir Fynwy a'r nifer sylweddol o bobl hŷn sy'n byw ar ben eu hunain yw'r mwyaf tebygol o deimlo effeithiau arwahanrwydd gwledig. Mae'r gostyngiad mewn argaeledd trafndiaeth gyhoeddus wledig, mwy o ddibyniaeth ar berchnogaeth ceir, cynnydd yng nghostau tanwydd a diffyg siopau pentref lleol a gwasanaethau i gyd yn effeithio ar arwahanrwydd gwledig.

Mae cartrefi twym, sych a diogel yn gysylltiedig gydag iechyd gwell. Mae 45% o ddamweiniau'n digwydd yn y cartref ac mae cartrefi oer yn gysylltiedig gyda risg uwch o nifer o afiechydon a chlefydau. Mae ychydig dros 1% o boblogaeth Sir Fynwy yn byw heb wres canolog ac mae 3.89% yn byw mewn cartrefi gorllawn. Mae Safon Ansawdd Tai Cymru'n gofyn bod pob landlord cymdeithasol yn gwella eu cyflenwad o gartrefi er mwyn sicrhau tai o ansawdd da sy'n addas ar gyfer anghenion trigolion cyfredol a rhai'r dyfodol. Mae'r cyflenwad dan berchnogaeth Landlordiaid Cymdeithasol Cofrestredig yn Sir Fynwy'n bodloni'r safon. Mae'r henoed yn neilltuol mewn risg o broblemau iechyd yn ymwneud â damweiniau a chartrefi rhy oer. Mae pobl mewn ardaloedd gwledig yn gwario mwy, ar gyfartaledd, ar danwydd gwresogi na phobl sy'n byw mewn ardaloedd trefol ac mae pocedi o dlodi tanwydd eisoes yn digwydd yn Sir Fynwy.

Mae mwyafrif aelwydydd Sir Fynwy wedi cysylltu gyda'r rhyngwrwyd, fodd bynnag mae mynediad i'r rhyngwrwyd yn dibynnu ar gyfansoddiad aelwydydd ac mae'n sylweddol is mewn aelwydydd gydag un oedolyn 65 oed neu drosodd. Mae nifer sylweddol o bobl hŷn wedi eu hallgau'n ddigidol ar hyn o bryd.

Mae troseddu yn Sir Fynwy yn isel o gymharu â Chymru gyfan a'r pum awdurdod lleol arall a gaiff eu gwasanaethu gan Heddlu Gwent, gan gyfrif am 11% o'r holl droseddau yn ardal Gwent. Gwelodd Sir Fynwy gynnydd o 19% mewn trais domestig yn y flwyddyn hyd fis Ebrill 2016, er bod pryder nad yw cam-drin domestig - yn arbennig gam-drin pobl hŷn - yn debygol o fod yn cael ei gofnodi'n llawn. Mae seiberdroseddu bellach yn un o'r troseddau mwyafrif cyffredin yn genedlaethol. Mae hyn yn gofyn am wahanol fath o ymateb ac mae Heddlu Gwent wedi cyflwyno hyfforddiant ychwanegol ar gyfer swyddogion er mwyn brwydro yn ei erbyn.

Gall ymddygiad gwrthgymdeithasol fod yn unrhyw beth o alw diwahoddiad a pharcio gwael i fandaliaeth a chymdogion niwsans. Mae digwyddiadau ar draws Sir Fynwy wedi gostwng gan 16% yn y flwyddyn ddiwethaf. Mae Comisiynydd Heddlu a Throseddau Gwent wedi ymgynghori'n ddiweddar ar gyfres o flaenoriaethau, cytunodd 80% o breswylwyr Sir Fynwy a ymatebodd i'r arolwg y dylai ymddygiad gwrthgymdeithasol fod yn flaenoriaeth. Yn ystod ein hymgysylltu *Ein Sir Fynwy* awgrymodd nifer o ymatebion nad oedd yr heddlu bob amser i'w gweld ar y strydoedd.

Mynychodd Gwasanaeth Tân ac Achub De Cymru nifer lai o dannau ond nifer uwch o ddigwyddiadau traffig ffordd yn Sir Fynwy yn ystod 2015/16. Dros y pum mlynedd diwethaf mae'r gyfradd o ddigwyddiadau traffig ffordd a fynychwyd yn gyson uwch yn Sir Fynwy nag yn Ne Cymru.

Mae mil o ddyddiau cyntaf bywyd plentyn o'r cenhedliad i'w hail ben-blwydd yn cael effaith sylweddol ar eu deilliannau a rhai cenedlaethau'r dyfodol. Mae gan Sir Fynwy nifer uwch na'r cyfartalog o fabanod pwysau geni isel, yn arbennig yn ardal gogledd y Fenni.

Mae gwasanaeth Dechrau'n Deg Sir Fynwy ar gael i deuluoedd mewn ardaloedd penodol o'r Fenni, Trefynwy, Cas-gwent a Chil-y-coed. Nod y rhaglen yw gwella cyfleoedd bywyd ein plant ieuengaf a mwyafrif helaeth y plant ar y cynllun Dechrau'n Deg yn cyrraedd eu targedau datblygu yn 2 a 3 oed. Mae rhaglenni eraill megis Dads Can a Ziggies yn cael eu gweithredu gan landlordiaid cymdeithasol cofrestredig ac yn cefnogi llesiant trwy ganolbwyntio ar agweddau cadarnhaol perthnasod rhieni.

Mae profiadau niweidiol mewn plentyndod yn brofiadau anodd a chronig mewn plentyndod a all anafu plentyn yn uniongyrchol (megis cam-drin neu esgeulustod) neu effeithio arnynt drwy'r amgylchedd y maent yn byw ynddo (megis tyfu lan mewn tŷ gyda thrais domestig neu gydag unigolion gyda phroblemau alcohol a sylweddau eraill). Mae bron hanner yr oedolion yng Nghymru wedi dioddef o leiaf un profiad niweidiol i blentyndod yn ystod eu plentyndod.

Gall profiadau niweidiol i blant newid sut mae ymenyddiau plant yn datblygu, ac maent yn fwy tebygol o addasu ymddygiad sy'n niweidio iechyd. Gall hyn arwain at risg uwch o afiechydon

anhrosglwyddadwy megis salwch iechyd meddwl, canser, clefyd y galon a diabetes yn nes ymlaen mewn bywyd. Gall profiadau niweidiol mewn plentyndod hefyd arwain at unigolion yn datblygu ymddygiad gwrthgymdeithasol, effeithio ar eu gallu i ennill cymwysterau a maes o law eu cyfraniad i'r economi. Mae profiadau niweidiol i blant yn tueddu i gael eu 'pasio lawr' drwy deuluoedd ac yn cloi cenedlaethau dilynol o deuluoedd i iechyd gwael ac ymddygiad gwrthgymdeithasol. Gall hyn barhau trwy'r cenedlaethau felly mae atal y profiadau hyn neu leihau eu heffaith yn gallu buddio cenedlaethau'r dyfodol yn ogystal â rhai presennol.

Gellir priodoli bron chwarter clefydau yn y Deyrnas Unedig i broblemau iechyd meddwl. Yn aml cymunedau mwy amddifadus sydd â'r afiechyd a llesiant gwaelaf. Gall problemau yn aml gael eu pasio drwy genedlaethau a gallant barhau cylchoedd anghydraddoldeb. Mae sgôr Crynodeb Cydrannau Meddwl (MRS) yn dangos iechyd meddwl gwell yn Sir Fynwy nag yng ngweddill ardal Gwent a Chymru.

Iselder yw'r anhwylder iechyd meddwl mwyaf cyffredin ym Mhrydain. Mae'n ymddangos fod tystiolaeth yn awgrymu fod iechyd meddwl yn well mewn ardaloedd gwledig. Fodd bynnag, mae nifer o ffactorau penodol i ardaloedd gwledig megis demograffeg, mynediad i wasanaethau, allgau cymdeithasol ac amddifadedd a all gyfrannu at straen, pryder ac iselder.

Er yn weddol brin, mae hunanladdiad yn cael effaith aruthrol ar bawb ynghlwm. Amcangyfrifir ar gyfer pob person sy'n marw trwy hunanladdiad, bod o leiaf chwe pherson arall yn cael eu heffeithio yn arwyddocaol ac yn uniongyrchol. Yng Nghymru, hunanladdiad yw un o'r prif achosion o farwolaeth yng ngrŵp oedran 15-44. Yn Sir Fynwy, rhwng 2013 a 2015, y gyfradd hunanladdiad oedd 12.9 marwolaeth fesul pob 100,000 o'r boblogaeth. Mae cyfraddau hunanladdiad yn tueddu i fod yn uwch mewn gwrywod na benywod. I'r gwrthwyneb, mae hunan-anaf yn digwydd amlaf ymhlith menywod ifanc 15-19 oed.

Soniwyd am y boblogaeth gynyddol heneiddiol yn Sir Fynwy, ond yn aml nid yw cyfraniad pobl hŷn i gymunedau yn cael ei werthfawrogi'n ddigonol. Dywedodd y Comisiynydd Pobl Hŷn fod pobl hŷn yn ased sylweddol yng Nghymru, gan fod yn werth dros £1bn i economi Cymru bob blwyddyn. Yn aml mae ysbryd cymunedol cryf mewn cymunedau gwledig gyda llawer o wirfoddolwyr hŷn yn ganolog iddo.

Wrth i'r boblogaeth heneiddio, felly hefyd y nifer o ofalwyr di-dâl. Mae'r twf yn nifer y gofalwyr yn fwyaf amlwg mewn gofalwyr hŷn, weithiau eu hunain mewn iechyd gwael. Dengys arolwg Cyngor Sir Fynwy o ofalwyr oedolion mai dim ond traean o ofalwyr sy'n teimlo y gallant wneud y pethau sydd bwysicaf iddynt a bod 40% yn teimlo'n rhan o'u cymuned.

Codymau yw achos mwyaf cyffredin anafiadau difrifol mewn pobl hŷn a'r rheswm amlaf am fynychu ysbyty. Mae gan dimau iechyd a gofal cymdeithasol integredig Sir Fynwy gyfuniad o setiau sgiliau sy'n anelu i roi'r gweithiwr proffesiynol mwyaf addas pan fo angen. Mae gweithwyr rhyddhau o ysbyty yn anelu i drefnu gofal yn y cartref fel y gall cleifion ysbyty ddychwelyd adref cyn gynted ag y gallant wneud hynny'n feddygol. Caiff ail-alluogi ei gyflwyno gan dimau integredig dros gyfnod o chwe wythnos sy'n anelu i adfer pobl yn ôl i annibyniaeth yn eu cartref yn dilyn codwm neu ddigwyddiad argyfwng arall.

Yn ystod 2015, dilynodd dementia afiechyd calon fel prif achos marwolaeth yn Lloegr a Chymru. Mae dementia a chlefyd Alzheimer yn bennaf yn effeithio ar bobl dros 65 a rhagwelir cynnydd o 87% ym mhoblogaeth Sir Fynwy 65 oed a throsodd gyda dementia erbyn 2035.

Er y daw'n gynyddol bwysig i bobl hŷn aros yn egniol er mwyn cadw'n iach a pharhau'n annibynnol, ni ddywedodd dros hanner y rhai 65 oed a throsodd yng Nghymru eu bod yn gwneud unrhyw weithgaredd corfforol yn gyson.

Fel rhan o Ddeddf Gwasanaethau Cymdeithasol a Llesiant (Cymru), cafodd asesiad anghenion poblogaeth ei gynnal ar lefel ranbarthol (Gwent). Dynododd fod gwasanaethau cymdeithasol yn Sir Fynwy yn wynebu heriau'n gysylltiedig gyda phoblogaeth sy'n heneiddio. Mae twf yn y nifer o bobl hŷn yn dod â buddion enfawr ond mae hefyd yn rhoi mwy o bwysau ar wasanaethau gan fod pobl angen gofal a chymorth yn nes ymlaen yn eu bywyd.

Rydym wedi buddsoddi i gefnogi a hyfforddi'r gweithlu gofal cymdeithasol oedolion fel y gallwn gefnogi pobl gyda dementia i fyw'n dda. Yn yr un modd bydd angen datblygu mwy o ddealltwriaeth ac ymwybyddiaeth o iechyd meddwl yn y gymuned a datblygu llwybr gofal iechyd meddwl sylfaenol ar gyfer pobl ifanc. Bydd mwy o bobl yn cymryd cyfrifoldebau gofalu ac mae strategaeth gofaluwr newydd yn ei lle i sicrhau y caiff gofaluwr eu dynodi ac y cynigir cefnogaeth iddynt.

Mae gan Sir Fynwy nifer isel o bobl mewn gofal preswyl a gyllidir gan awdurdod lleol a chyfran is na'r cyfartalog o bobl sydd angen pecynnau gofal hirdymor, yn rhannol oherwydd llwyddiant gweithio integredig gyda gwasanaethau iechyd ac ail-alluogi, yn ei le ers 2008. Mae'r dull gweithredu i ofal yn y cartref yn seiliedig ar berthnasoedd cryf a dibynadwy yn hytrach na thrafodion seiliedig ar amser a gorchwyl ac mae'r cyngor yn gweithio gyda darparwyr gofal sector preifat i weld os gallai'r dull hwn weithio mewn amgylchedd masnachol.

Mae Sir Fynwy wedi gweld cynnydd yn nifer y plant sy'n derbyn gofal mewn blynyddoedd diweddar. Mae rhai datrysiadau ataliol yn eu lle megis Tîm o Amgylch y Teulu a ddylai, dros gyfnod, ostwng nifer y bobl ifanc sy'n mynd i mewn i'r system gofal. Y peth pwysicaf yw sicrhau'r deilliannau gorau posibl ar gyfer pob person ifanc sut bynnag ddechrau a gawsant mewn bywyd.

Mae gwaith yn mynd rhagddo i ddatblygu dull gweithredu seiliedig ar le, yn cefnogi unigolion a chymunedau drwy gydweithio, i ddeall anghenion a dymuniadau'r lleoedd penodol yr ydym yn byw a gweithio ynddynt. Mae ein cefnogaeth yn canolbwyntio ar yr hyn sy'n cyfrif mwyaf, gan helpu pobl i fyw'r bywydau y maent eisiau eu cael.

Amgylchedd

Mae adnoddau naturiol, megis aer, tir, dŵr, bywyd gwyllt, planhigion a phridd, yn cyflawni ein hanghenion mwyaf sylfaenol, yn cynnwys bwyd, ynni a sicrwydd. Maent yn helpu i gadw'n iach a helpu pobl a'r economi i ffynnu. Maent hefyd yn ein helpu i ostwng llifogydd, gwella ansawdd aer

a chyflenwi deunyddiau ar gyfer adeiladu. Mae ein Seilwaith Gwyrdd yn rhoi cartref i fywyd gwyllt, yn rhoi tirluniau eiconig i ni eu mwynhau ac yn hybu'r economi drwy dwristiaeth. Mae'n hanfodol rheoli ein hadnoddau'n naturiol i sicrhau ein llesiant cymdeithasol, economaidd, amgylcheddol a diwylliannol hirdymor.

Yn ddi-os, y tirwedd a'r amgylchedd naturiol yw un o asedau mwyaf Sir Fynwy. Pan wnaethom ofyn i bobl yn Sir Fynwy beth oedd yn dda am le maent yn byw, yr ymateb mwyaf poblogaidd oedd cefn gwlad a'r tirluniau hardd ar garreg ei drws. Mae Sir Fynwy yn enwog am ei thirweddau cyfoethog ac amrywiol sy'n cyfrannu at lesiant cymdeithasol a sector twristiaeth bwysig yn y sir. Mae amaethyddiaeth a choedwigaeth yn rhan bwysig o dirlun ac economi Sir Fynwy sy'n cael eu llunio gan a hefyd yn llunio'r amgylchedd naturiol.

Mae gan Sir Fynwy nifer fawr o safleoedd gyda dynodiadau diogelu lleol, cenedlaethol, Ewropeaidd a rhyngwladol am eu gwerth am fywyd gwyllt a bioamrywiaeth. Mae hefyd dirweddau gwarchoddedig o fewn Sir Fynwy megis Ardal Harddwch Naturiol Eithriadol Dyffryn Gwy, rhan o Barc Cenedlaethol Bannau Brycheiniog a Safle Treftadaeth Byd Blaenafon.

Er y caiff yr amgylchedd naturiol ei ystyried fel cryfder ac ased i'r sir, a welir yn y nifer fawr o sylwadau cadarnhaol yn ein gwaith ymgysylltu *Ein Sir Fynwy*, mae'n bwysig ein bod yn gweithredu'n gyflym i'w gadw felly. Mae bygythiadau i'n hamgylchedd naturiol yn cynnwys pwysau o ddatblygu, dwysau amaethyddiaeth, clefydau a rhywogaethau heb fod yn rhai cynhenid, llygredd a newid yn yr hinsawdd. Nid yw llawer o safleoedd bywyd gwyllt Sir Fynwy yn gadarn oherwydd eu bod yn anghysbell, fel na all rhywogaethau symud i ardaloedd eraill.

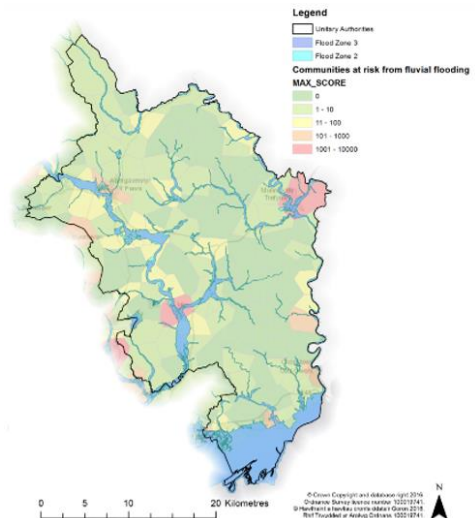
Mae gan Sir Fynwy lawer o hawliau tramwy cyhoeddus, yn cynnwys llwybrau pell fel Llwybr Dyffryn Gwy a Llwybr Arfordir Cymru. Fodd bynnag, nid oes gan lawer o ardaloedd gwledig ofod gwyrdd naturiol neu led-naturiol rhwydd eu cyrraedd na mynediad rhwydd i ofodau gwyrdd ar gyfer hamdden megis meysydd chwaraeon.

Mae ansawdd aer yn bwysig oherwydd ei fod yn cael effaith sylweddol ar iechyd dynol. Mae gan rai ardaloedd o Sir Fynwy ansawdd aer gwael oherwydd llygredd o gerbydau, yn neilltuoel ym Mrynbuga a Chas-gwent. Caiff y rhain eu trin gyda chynlluniau rheoli ansawdd aer.

Mae afonydd yn bwysig i dirlun Sir Fynwy ac yn bwysig i fywyd gwyllt a thwristiaeth. Mae afonydd yn amrywio o ansawdd Gwael i ansawdd Da, gyda rhai problemau llygredd o amaethyddiaeth a charthffosydd diffygiol. Daw'r cyflenwad dŵr cyhoeddus yn bennaf o gronfeydd dŵr ac afonydd, sy'n agored i sychder a diffyg glawiad, a all gynyddu gyda newid yn yr hinsawdd.

Mae allyriadau carbon deuocsid i Sir Fynwy yn uchel, yn bennaf oherwydd trafndiaeth, natur wledig y sir a thrafnidiaeth gyhoeddus wael. Mae tai hŷn mewn ardaloedd gwledig, yn dibynnu ar olew ar gyfer gwresogi, hefyd yn cyfrannu. Fodd bynnag, dros gyfnod mae allyriadau carbon yn gostwng. Mae'r defnydd o ynni adnewyddadwy yn Sir Fynwy yn dda, yn neilltuol baneli ffoto-foltaig lleol.

Yn ogystal â lleihau cyfraniadau at newid yn yr hinsawdd, mae'n bwysig rhoi ystyriaeth i sut rydym yn addasu i newid yn yr hinsawdd. Mae rhannau o Sir Fynwy mewn risg uchel o lifogydd, o lifogydd afon a hefyd lifogydd arfordir a llifogydd dŵr wyneb, yn arbennig Brynbuga a Threfynwy, ond hefyd y Fenni, Cas-gwent a Chil-y-coed. Mae llifogydd yn debygol o gynyddu gyda newid yn yr hinsawdd.



Mae cyfraddau ailgylchu yn Sir Fynwy yn dda gyda lefelau da o gyfranogiad, er bod faint o wastraff bwrdeisiol a gasglwyd yn cynyddu flwyddyn ar flwyddyn. Mae tipio anghyfreithlon yn gostwng, ac mae'r rhan fwyaf o'r priffyrdd o safon uchel neu dderbyniol o lanweithdra, er bod canfyddiad negyddol yn dal i fod ymhlith y cyfoeth ar lefelau sbwriel a thipio anghyfreithlon.

Mae gan Sir Fynwy sector gwirfoddol bywiog iawn ac mae llawer o grwpiau trydydd sector yn gweithio yn y maes amgylchedd a chynaliadwyedd, sy'n cynnwys llawer o wirfoddolwyr wedi ymddeol.

Diwylliant

Mae amrywiaeth o ffactorau yn dylanwadu ar ddiwylliant a safbwynt unigolyn ar beth yw ystyr llesiant diwylliannol iddynt hwy. Mae hefyd gysylltiadau a rhyngweithio cryf rhwng llesiant diwylliannol a llesiant cymdeithasol, economaidd ac amgylcheddol.

Mae gan nifer o bobl yn Sir Fynwy synnwyr cryf o berchen i'w hardal leol ac fe bwysleision nhw'r cyfeillgarwch a'r synnwyr o gymuned sy'n bodoli yn y sir. Mae ffydd a chrefydd yn chwarae rôl bwysig fel rhan o lesiant, yn Sir Fynwy mae 62.5% o breswylwyr yn Gristnogion a chrefyddau eraill; Bwdhaidd, Hindŵ, Iddewig, Mwslimaidd a Sikh bob un yn llai na 1% o'r boblogaeth. Mae ffigurau'r cyfrifiad ar ethnigrwydd hefyd yn dangos bod 98% o boblogaeth Sir Fynwy o ethnigrwydd gwyn tra bod gan ychydig dros 1% o boblogaeth Sir Fynwy iaith heblaw Saesneg/Cymraeg fel eu prif iaith.

Mae'r iaith Gymraeg yn rhan bwysig o lesiant cymdeithasol, economaidd a diwylliannol yn y sir. Mae Sir Fynwy wedi gweld cynnydd yn nifer y siaradwyr Cymraeg yn ddiweddar, un o ddwy ardal yn unig yng Nghymru i weld cynnydd yn y Cyfrifiad diweddaraf. Ffactor mawr a gyfrannodd at y cynnydd hwn yw twf y ddwy ysgol gynradd cyfrwng Cymraeg, gydag un yn naill ben y sir. Ar hyn o bryd does dim darpariaeth cyfrwng Cymraeg ar lefel ysgol uwchradd gyda disgyblion yn teithio

i Bont-y-pŵl neu Gasnewydd. Mae diffyg darpariaeth leol yn rhwystr i rai rhieni sydd am anfon eu plant i ysgolion cyfrwng Cymraeg, fel y nodwyd yn yr ymatebion i'r ymgynghoriad.

Gwelodd Sir Fynwy gynnydd yn y canran o siaradwyr Cymraeg rhwng 2001 a 2011 o 9.7% i 9.9% (un o ddim ond 2 ardal yng Nghymru i weld cynnydd), a bu thwf yr ysgolion cynradd cyfrwng Cymraeg y naill ben a'r llall o'r Sir yn ffactor bwysig a gyfrannodd at hyn. Ar hyn o bryd nid oes unrhyw ddarpariaeth cyfrwng Cymraeg ar lefel ysgol uwchradd o fewn y Sir gyda disgyblion yn gorfod teithio i Bont-y-pŵl neu Gasnewydd. Mae'r diffyg darpariaeth leol yma yn rhwystr i rai rhieni wrth anfon eu plant i ysgolion cyfrwng Cymraeg, fel y dangosir yn yr ymatebion i'r ymgysylltu.

Mae gan Sir Fynwy hunaniaeth neilltuol yn deillio o'i lleoliad ar y gororau rhwng De Cymru a Lloegr a daearyddiaeth trefi marchnad a phentrefi hanesyddol a'u perthynas gyda'r ardaloedd gwledig o'u hamgylch. Mae tirlun amrywiol Sir Fynwy yn gynnyrch dylanwadau naturiol a dynol dros filoedd o flynyddoedd a hefyd yn ffactor bwysig yn hunaniaeth y Sir yn lleol ond hefyd yn genedlaethol a rhyngwladol. Tanlinellodd llawer o breswylwyr bwysigrwydd hyrwyddo a diogelu'r tirlun hwn ar gyfer cenedlaethau'r dyfodol, nid yn unig am ei bwysigrwydd i dreftadaeth Sir Fynwy, ond am ei gyfraniadau cydnabyddedig i economi, amgylchedd ac iechyd a llesiant yn Sir Fynwy.

Mae gan Sir Fynwy hanes hir ac iach o wirfoddoli a gweithredu cymdeithasol yn lleol. Dangos amcangyfrifon bod gan Sir Fynwy y gyfradd uchaf o wirfoddoli yng Nghymru gyda'r rhaglen *Sir sy'n Gwasanaethu* yn cael ei sefydlu yn ddiweddar i helpu pobl gael mynediad at y cyfleoedd hyn. Mae tystiolaeth bod gwirfoddoli'n cael effaith gadarnhaol ar rwydweithiau cymdeithasol a chynhwysiant o fewn cymunedau. Mae'r lefel uchel yma o weithredu cymunedol yn gwneud cyfraniad amhrisiadwy i lesiant cymdeithasol, economaidd, amgylcheddol a diwylliannol yn y Sir.

Mae Sir Fynwy yn cynnwys dewis eang o atyniadau celf a diwylliant, yn cynnwys amgueddfeydd, theatrau a llyfrgelloedd. Mae'r Sir yn cynnal nifer o ddigwyddiadau sydd wedi hen ennill eu plwyf yn ogystal â rhai newydd a rhai sy'n tyfu, a gwyliau, yn cynnwys sioeau amaethyddol, gwyliau bwyd, gwyliau cerdd a rasys seiclo. Data cyfyngedig sydd ar gael i asesu'n llawn beth yw sefyllfa'r celfyddydau a digwyddiadau a'i gysylltiad dilynol gyda llesiant yn Sir Fynwy.

Mae'n glir o ymatebion fod y celfyddydau a digwyddiadau'n cyfrannu llawer at brofiad diwylliannol a chymdeithasol preswylwyr ac ymwelwyr yn Sir Fynwy. Mae tystiolaeth gynyddol yn dangos y cyswllt rhwng diwylliant a llesiant goddrychol unigolyn, sy'n cael ei fesur fel hapusrwydd. Mae atyniadau diwylliannol yn Sir Fynwy'n effeithio ar lesiant cymdeithasol, economaidd, amgylcheddol a diwylliannol, tra bod lefelau llesiant hefyd yn gallu bod yn rhwystr i gyfranogiad mewn digwyddiadau celfyddydol a diwylliannol. Mae tua hanner y preswylwyr wedi ymweld ag amgueddfeydd a theatrau yn ddiweddar a tua thraean yn unig wedi ymweld ag orielau celf. Caerdydd a Llundain oedd yr ardaloedd mwyaf poblogaidd i ymweld â nhw, gydag ymweliadau o fewn y Sir yn is ond yn fwy poblogaidd mewn ardaloedd gyda darpariaeth leol.

Gwneir defnydd da o lyfrgelloedd yn Sir Fynwy gyda nifer ymwelwyr i lyfrgelloedd yn Sir Fynwy yr uchaf yng Nghymru. Mae digideiddio cynyddol ar wasanaethau yn cyflwyno cyfle a her i

gymunedau yn Sir Fynwy. Mae gan amgueddfeydd ran bwysig wrth gadw hanes Sir Fynwy ar gyfer cymunedau ac ymwelwyr. Mae sut i ymestyn allan a gwneud y celfyddydau, diwylliant a threftadaeth yn hygyrch i bob cenhedlaeth yn her barhaus.

Mae tystiolaeth sylweddol sy'n cefnogi manteision iechyd a llesiant ffyrdd o fyw iach ac egniol i oedolion a phlant. Mae ffordd o fyw egniol yn bwysig wrth leihau lefelau o ordewdra a chyflyrau cronig eraill. Mae gan Sir Fynwy ystod o seilwaith gwyrdd, yn cynnwys ardaloedd gofod agored, llwybrau seiclo a llwybrau cerdded yn ogystal ag amrywiaeth o weithgareddau dan do ac awyr agored, clybiau chwaraeon, cymdeithasau a chyfleusterau cymunedol. Er hyn, mae cyfranogiad mewn gweithgaredd corfforol yn parhau yn weddol isel, dim ond ychydig o dan draean o oedolion Sir Fynwy a ddywedodd iddynt gyflawni canllawiau gweithgaredd corfforol yn yr wythnos ddiwethaf, a tra bod bron hanner o ddisgyblion rhwng blynyddoedd 3 a 11 yn cymryd rhan mewn chwaraeon deirgwaith neu fwy yr wythnos, nid yw ychydig dros chwarter yn cymryd rhan mewn unrhyw weithgaredd cyson.

Mae mynediad i wasanaethau hamdden a diwylliannol yn bwysig mewn sir wledig fel Sir Fynwy. Mae ychydig dros draen o'r ardaloedd yn Sir Fynwy ymhlith y rhai mwyaf difreintiedig yng Nghymru o ran mynediad at wasanaethau. Gall hyn greu rhwystrau i bobl sydd am gymryd rhan yn y gwasanaethau hyn.

Bydd angen i ennyn diddordeb pobl mewn gweithgaredd a hamdden corfforol a rhoi cyfleoedd hygyrch i gymryd rhan barhau i fod yn faes ffocws yn Sir Fynwy i wella llesiant cymdeithasol a diwylliannol oedolion, plant a phobl ifanc yn Sir Fynwy.

Proffiliau Ardaloedd

Y Fenni a'r cymunedau o amgylch

Mae'r ardal o amgylch tref farchnad y Fenni yn cynnwys mynyddoedd a rhostir a Pharc Cenedlaethol Bannau Brycheiniog, cyn ardaloedd diwydiannol, yn cynnwys rhan o Safle Treftadaeth Byd Blaenafon a chefn gwlad fryniog, coetiroedd a thir amaethyddol. Defnyddir yr ardal yn helaeth ar gyfer twristiaeth a cherdded a seiclo.



Mae gan yr ardal safleoedd bywyd gwylt pwysig, yn cynnwys yr Afon Wysg ac ardaloedd o goetir o bwysigrwydd Ewropeaidd, ynghyd â llawer o safleoedd o bwysigrwydd cenedlaethol a lleol. Mae bygythiadau i gynefinoedd yn cynnwys pori a phwysau hamdden ar dir uchel mawr, chwalu coetiroedd, clefydau coed a chynefin a cholli cynefinoedd oherwydd datblygiad.

Mae gan dref y Fenni fynediad da i ofodau gwyrdd naturiol poblogaidd, er yn llai felly i'r gogledd o'r Fenni ac ardaloedd gwledig. Mae gorchudd coed trefol yn uwch yn Sir Fynwy na chyfartaledd Cymru. Mae rhannau o'r Fenni yn agored i lifogydd, ac yn

hanesyddol bu cynnydd ddeg gwaith drosodd mewn gwaddodau gorlifdir ers cyn y 19eg ganrif. Bydd y risg yn cynyddu gyda newid yn yr hinsawdd. Mae ansawdd afonydd yr ardal yn amrywio o dda i wael, gydag afonydd tir uchel yr Honddu a'r Clydach o ansawdd gwael oherwydd rhwystrai i ymfudiad ffisegol pysgod. Mae rhai parthau diogelu ffynhonnell dŵr daear i ddiogelu dŵr yfed dan ddaear rhag llygredd. Mae llygredd aer ar Heol Merthyr, y Fenni, wedi cynyddu a chedwir golwg agos arno.

Mae gan ardal y Fenni sector gwirfoddol egniïol ac amrywiol iawn yn y maes amgylcheddol a chynaliadwyedd, sy'n ased mawr.

Mae'r Fenni yn llawn hanes yn ymwneud â'r Gymraeg ac mae'r ardal wedi croesawu'r Eisteddfod Genedlaethol ddwywaith, yn fwyaf diweddar yn 2016 ac mae hefyd yn gartref Cymreigyddion y Fenni - Cymdeithas Gymraeg y Fenni ac ysgol gynradd Gymraeg, Ysgol Gymraeg y Fenni. Ardal y Fenni hefyd yw'r mwyaf amrywiol yn nhermau ethnigrwydd, er mai pobl o ethnigrwydd gwyn yw mwyafrif helaeth y boblogaeth, mae'r cyfrannau o ethnigrwydd hil cymysg ac Asiaidd yr uchaf yn Sir Fynwy.

Mae ymatebion i ymgysylltu *Ein Sir Fynwy* yn dangos pwysigrwydd y tirlun a chefn gwlad i ffyrdd pobl o fyw yn eu hardal, ynghyd â'r ardal yn bod ag ymdeimlad cryf o gymuned a llawer o wyliau a digwyddiadau yn cynnwys seiclo a gŵyl fwyd.

Y Fenni a'r ardaloedd o amgylch sydd â'r gyfran uchaf o breswylwyr 65 oed a throsodd (26.2%) a 85 oed a throsodd (3.7%) yn Sir Fynwy. Mae gan yr ardal hefyd nifer o rannau sy'n dioddef o amddifadedd. Mae 6 o'r 11 o'r 20% ardaloedd mwyaf amddifadus yn Sir Fynwy yn yr ardal. Mae'r ffactorau mwyaf sylweddol o amddifadedd yn amrywio rhwng ardaloedd ac maent yn cynnwys diogelwch y gymuned, cyflogaeth ac addysg. Mae mynediad i wasanaethau yn broblem neilltuol i rai rhannau o'r ardal, er enghraifft mae Crucornau ymysg y 50 uchaf o'r ardaloedd mwyaf amddifadus yng Nghymru yn nhermau mynediad i wasanaethau.

Yr ardal sydd â'r gyfran isaf o bobl oedran gwaith yn Sir Fynwy sy'n economaidd weithgar. Mae ganddi'r gyfran uchaf o bobl sy'n derbyn budd-daliadau cysylltiedig chyflogaeth ar 10%, fodd bynnag mae hyn yn dal i fod yn is na chyfartaledd Cymru. Gall amrywiadau sylweddol fod hyd yn oed o fewn ardaloedd bach, er enghraifft mae'r gyfran o bobl gydag amddifadedd incwm yn uwch na chyfartaledd y sir ond mae'n amrywio o 6% yng Nghrucornau i 28% yn Cantref.

Mae cynllun Dechrau'n Deg ar gael i rieni gyda phlant 0-4 oed mewn rhannau o Lansdown, Croesonnen a Cantref yng ngogledd y Fenni.

Mae'r cyrhaeddiad addysgol ar y lefel pennawd yn dda. Fodd bynnag, fel yn rhannau eraill o'r sir mae gwahaniaethau'n gysylltiedig â chefnidir economaidd-gymdeithasol gyda'r rhai sy'n gymwys am brydau ysgol am ddim heb fod yn perfformio cystal â'r grŵp pob disgybl. Mae hefyd wahaniaethau mewn cyrhaeddiad yn dibynnu ar le mae pobl yn byw gyda chyfnod allweddol 4 lefel 2 cynhwysol yn amrywio o 33.96% i 84.66%.

Sir Fynwy sydd â'r gyfran isaf o'r pum ardal yn Sir Fynwy sy'n dweud fod eu hiechyd yn dda iawn neu'n dda (77%), mae gan yr ardaloedd eraill dros 80% o bobl sy'n gadarnhaol am eu hiechyd Mae gan rhai ardaloedd yn y Fenni gyfraddau cymharol uwch o bobl yn byw gyda salwch cyfyngol hirdymor a chanser. Mae'r ardaloedd hyn yn tueddu i fod ymysg yr ardaloedd mwyaf amddifadus, er enghraifft Croesonnen yw'r bedwaredd ardal fwyaf amddifadus yn Sir Fynwy, yn arbennig ar gyfer addysg ac mae hefyd ymysg yr ardaloedd gyda'r gyfran isaf o bobl a deimlai fod eu hiechyd yn dda iawn neu'n dda (75%) ac mae ganddi gyfradd uwch o bobl yn byw gyda salwch cyfyngol hirdymor.

Y Fenni sydd â'r nifer uchaf o droseddau a gofnodwyd yn 2015/16 yn Sir Fynwy, er y bu gostyngiad o 13% yn nifer y troseddau rhwng 2014/15 - 2015/16. Cofnodwyd cyfanswm o 1,376 trosedd oedd yn 33.4% o cyfanswm nifer troseddau yn Sir Fynwy yn 2015/16. Yr ardal hefyd oedd â'r nifer uchaf o ddigwyddiadau ymddygiad gwrthgymdeithasol (661 digwyddiad), er gostyngiad mawr o 24.7%, ac roedd yn cyfrif am 3 ym mhob 10 o ddigwyddiadau gwrthgymdeithasol yn Sir Fynwy. Roedd rhai wardiau yn yr ardal, Llanofor a Llanelli Hill, ymysg y nifer uchaf o dannaau a fynychwyd yn Sir Fynwy. Dros yr un cyfnod, yn Llanofor oedd y nifer ail uchaf o ddamweiniau traffig ffordd yn Sir Fynwy a fynychwyd gan wasanaeth Tân ac Achub De Cymru.

Mae canol y dref yn fywiog gyda marchnad gref a llewyrchus. Mae mater datblygu archfarchnad ar hen safle'r farchnad da byw yn parhau i rannu barn.

Yn gyffredinol mae cyfraddau siopau gwag yng nghanol tref y Fenni wedi cynyddu ers y lefel isel a gofnodwyd yn 2005, 4.1%. Fodd bynnag, yn yr arolygon diweddaraf 2014 (5.1%) a 2015 (5.8%), bu'r gyfradd lleoedd gwag yn is nag ar unrhyw amser yn y 15 mlynedd ddiwethaf, heblaw am 2005. Bu gostyngiad cyson yn llif cyfartalog cerddwyr dros y 15 mlynedd diwethaf.

Trefynwy a'r cymunedau o amgylch

Mae'r ardal hon yn canolbwyntio ar dref hanesyddol Trefynwy, sydd wedi'i lleoli ar y man lle mae'r Afonydd Mynwy, Trothi a Gwy yn uno, ac mae'n cynnwys ardal de orllewinol Ardal Harddwch Naturiol Eithriadol Dyffryn Gwy. Mae gorchudd coed bron yn barhaus o Drefynwy i lawr Dyffryn Gwy tuag at Gas-gwent a dolydd niwtral yn doreth o flodau ar y llwyfandir uwchben yr afon Gwy. Mae'r ardal i ogledd a gorllewin Trefynwy yn wledig iawn, amaethyddol a phrin ei phoblogaeth.

Mae'r ardal yn bwysig ar gyfer twristiaeth, yn ogystal â chyflogaeth mewn amaethyddiaeth a choedwigaeth. Fel mewn mannau eraill yn Sir Fynwy, mae twristiaeth yn neilltuol o ddibynnol ar gadw harddwch naturiol a bywyd gwylt amrywiol yr ardal, sy'n cynnwys yr Afon Gwy a Choetiroedd Dyffryn Gwy sydd â diogeliad Ewropeaidd, yn ogystal â choetiroedd o bwysigrwydd Prydeinig a llawer o safleoedd bywyd gwylt cenedlaethol a lleol bwysig. Mae clefydau coed yn fygythiad neilltuol i ddyfodol coetiroedd Dyffryn Gwy.

Mae gan yr ardal lawer o hawliau tramwy cyhoeddus, ond er bod gan Drefynwy lawer o ofod gwyrdd hygyrch, yn yr un modd ag ardaloedd eraill nid oes gan yr ardaloedd gwledig fawr neu ddim gofod gwyrdd hygyrch neu ddarpariaeth chwaraeon awyr agored. Mae gorchudd coed trefol yn uwch na'r cyfartaledd cenedlaethol, gyda manteision i iechyd a llesiant, bioamrywiaeth a gostyngiad mewn llygredd aer a dŵr ffo wyneb.

Mae gan Drefynwy risg llifogydd uchel, er bod amddiffynfeydd llifogydd yn cynnig rhyw ddiogeliad i'r dref. Mae rhai preswylwyr wedi mynegi pryder fod datblygiadau tai newydd yn rhoi pwysau ar wasanaethau a seilwaith, a bydd yn bwysig sicrhau fod mesurau yn eu lle i sicrhau nad yw'r risg llifogydd yn cynyddu oherwydd datblygiadau. Mae Transition Monmouth yn gweithio gyda phartneriaid i geisio gostwng risg llifogydd drwy blannu coed.

Mae ansawdd dŵr yn amrywio o dda i ganolig yn yr ardal, mae dau barth bach bregus i nitradau a 5 parth diogelu ffynhonnell dŵr daear. Mae llygredd aer o draffig yn bryder ar yr A40 yn Sir Fynwy a chaiff ei fonitro.



Ardal Trefynwy sydd â'r gyfran gydradd uchaf o boblogaeth heb unrhyw sgiliau yn y Gymraeg. Mae gan yr ardal hefyd amserau teithio sylweddol i ysgol gynradd cyfrwng Cymraeg ac ysgol uwchradd cyfrwng Cymraeg.

Dengys ymgysylltiad *Ein Sir Fynwy* fod preswylwyr yn teimlo fod gan yr ardal ymdeimlad cryf o gymuned ac mae'r dirwedd a'r cefn gwlad yn bwysig i ffordd o fyw pobl yn eu hardal. Mae gan yr ardal hefyd lawer o adeiladau ac eitemau o bwysigrwydd hanesyddol a byd celfyddydau, gwyliau a digwyddiadau llewyrchus. Soniodd rhai ymatebion am bryderon am y dewis ac argaeledd y cyfleusterau hamdden presennol yn cynnwys dyfodol pwll nofio yng nghanolfan hamdden Trefynwy a hygyrchedd cyfleusterau i blant chwarae'n ddiogel. Mae amser teithio cyfartalog i ganolfannau hamdden a llyfrgelloedd, yn arbennig ar drafnidiaeth gyhoeddus, yn fwy na'r cyfartaledd ar gyfer Cymru.

Trefynwy a'r ardal o amgylch sydd â'r boblogaeth oedran gwaith leiaf, ond y gyfran uchaf o blant o'r pump ardal. Mae chwarter y boblogaeth yn 65 oed a throsodd. Caiff rhan o Overmonnow ei chyfrif fel yr ail ardal fwyaf amddifadus yn Sir Fynwy, gydag addysg yn brif achos amddifadedd. Mae preswylwyr rhai rhannau o Overmonnow yn gymwys am Dechrau'n Deg ar gyfer plant dan oedran ysgol. Mae mynediad i wasanaethau megis gwasanaethau meddyg teulu a swyddfeydd post yn broblem allweddol; caiff Llandeilo Croesenni, er enghraifft, ei chyfrif fel y 12fed ardal fwyaf amddifadus yng Nghymru yn nhermau mynediad i wasanaethau yn arbennig pan yn teithio ar drafnidiaeth gyhoeddus.

Mae cyflwr tai a all effeithio ar iechyd a llesiant, megis cartrefi heb wres canolog, yn fwyaf amlwg yn Llandeilo Croesenni a rhannau o Drybridge. Mae'r gyfran uchaf o'r boblogaeth sy'n byw mewn cartrefi gorllawn mewn rhannau o Overmonnow.

Mae'r gyfran o bobl sy'n economaidd weithgar yn yr ardal hon yn uwch na chyfartaledd Cymru ac ychydig yn uwch na'r cyfartaledd ar gyfer Sir Fynwy yn ei chyfanrwydd. Mae 6.4% o bobl Trefynwy a'r cymunedau o amgylch yn derbyn budd-daliadau cysylltiedig â chyflogaeth sy'n is na chyfartaledd y sir a chyfartaledd Cymru. Mae hyn yn cuddio amrywiadau lleol gyda dim ond 3% yn cael budd-daliadau yn Llanfihangel Troddi a Dixton gydag Osbaston gan gynyddu i 16% yn Overmonnow. Mae gan 10.1% o'r boblogaeth amddifadedd incwm gydag amrywiadau lleol tebyg.

Mae cyfraddau pennawd cyrhaeddiad addysgol yn cuddio gwahaniaethau lleol. Er enghraifft, mae gwahaniaethau mawr yn y canran o ddisgyblion sy'n cael 5 TGAU da yn cynnwys Cymraeg neu Saesneg a Mathemateg gan amrywio o 46.48% yn Wyesham i 80.3% mewn rhannau o Drybridge.

Mae 80% o bobl yn Nhrefynwy a'r cymunedau o amgylch yn disgrifio eu hiechyd fel da neu dda iawn, fodd bynnag mae hyn yn amrywio'n sylweddol o 65% yn Overmonnow, yr ardal fwyaf amddifadus, i 85% yn Nhryleg Unedig.

Trefynwy gofnododd yr ail nifer uchaf o droseddau, ond y gyfradd troseddau isaf yn Sir Fynwy. Gwelodd Trefynwy ostyngiadau sylweddol mewn digwyddiadau ymddygiad gwrthgymdeithasol

yn fwyaf arbennig yn Llandeilo Croesenni. Drybridge sydd â'r nifer uchaf o droseddau a digwyddiadau ymddygiad gwrthgymdeithasol yn Nhrefynwy a'r cymunedau o amgylch.

Mae'r gyfradd siopau gwag yn Nhrefynwy wedi amrywio mewn blynyddoedd diweddar, yn 2015 roedd gan Drefynwy 15 uned wag neu 8% o safleoedd. Mae llif cyfartalog cerddwyr drwy Drefynwy wedi dangos cynnydd yn gyffredinol ers 2008.

Canol Sir Fynwy

Caiff yr ardal hon ei nodweddu gan fryniau, tir amaethyddol ffrwythlon a llawer o ardaloedd o goetiroedd hynafol lled-naturiol, rhai ohonynt o faint sylweddol. Mae'r ardal hefyd yn cynnwys bryniau serth yn nodi ymyl tir uchel Parc Cenedlaethol Bannau Brycheiniog i'r gogledd orllewin. Mae'r Afon Wysg yn llifo drwy ganol yr ardal ac yn nodwedd amlwg, a ddiogelir ar lefel Ewropeaidd am ei chyflwr glân a naturiol a'r rhywogaethau pysgod pwysig y mae'n eu cefnogi. Mae'r ardal yn wledig gan fwyaf, gyda thref farchnad fach Brynbuga yr anheddiad mwyaf, gyda phentref mawr Rhaglan yn dilyn. Mae gan yr ardal hefyd safleoedd bywyd gwyllt cenedlaethol a lleol bwysig.

Mae bygythiadau i gynefinoedd yn yr ardal yma'n cynnwys tynnu gormod o ddŵr o'r Afon Wysg ar gyfer cyflenwad dŵr, cysylltedd gwael rhwng safleoedd coetir, colli cynefin oherwydd datblygu a llygredd o amaethyddiaeth yn arwain at ardal fawr a ddynodwyd fel parth bregus i nitradau yn Rhaglan i ddiogelu dŵr daear.



Mae gan dref Brynbuga gynllun rheoli ansawdd aer i fynd i'r afael â llygredd aer o allyriadau cerbydau. Mae gan y dref sector wirfoddol egniïol, yn cynnwys Brynbuga yn ei Blodau a'r Gymdeithas Ddinesig. Mae'r dref mewn risg uchel o lifogydd, er y caiff y dref ei diogelu gan amddiffynfeydd llifogydd, ond mae rhai ffyrdd gwledig yn agored i lifogydd. Mae hyn yn debygol o waethgu gydag effeithiau newid yn yr hinsawdd.

Mae Canol Sir Fynwy yn ardal arall lle mae gan y dirwedd adeiledig a ffisegol rôl bwysig ym mywyd a diwylliant pobl a soniodd llawer o'r rhai a ymatebodd i'r ymgysylltu fod gan yr ardal ysbryd cymunedol da a chymunedau cyfeillgar i fyw ynddynt.

Mae Canol Sir Fynwy yn ardal arall heb unrhyw ddarpariaeth addysgol cyfrwng Cymraeg, er bod gan yr ardal y gyfran ail uchaf o'r boblogaeth yn Sir Fynwy a all siarad Cymraeg (10.2%) yn ogystal â rhai a all siarad, darllen ac ysgrifennu Cymraeg (7.4%). Disgrifiodd 66.7% o'r boblogaeth eu hunain fel Cristnogion, sef yr uchaf o bob un o'r 5 ardal yn Sir Fynwy a dywedodd 1.3% o'r boblogaeth eu bod o grefydd heblaw Cristnogaeth. Yr ardal hon sydd â'r gyfran uchaf o'r boblogaeth a ddisgrifiodd eu hunain fel bod o ethnigrwydd gwyn (98.7%).

Mae amser teithio cyfartalog i ganolfannau hamdden a llyfrgelloedd ymysg yr uchaf yn y Sir, yn arbennig ar gyfer trafnidiaeth gyhoeddus a chryn dipyn yn uwch na'r cyfartalog ar gyfer Cymru.

Mae gan Ganol Sir Fynwy boblogaeth o 10,370. O gymharu â gweddill Sir Fynwy, yr ardal hon sydd â'r gyfran isaf o'r boblogaeth sy'n blant ar 16.2% a'r gyfran ail fwyaf o bobl 65 oed a throsodd ar 26.1%.

Nid oes unrhyw un o'r ardaloedd yng Nghanol Sir Fynwy yn ymddangos yn y 20% uchaf o ardaloedd mwyaf amddifadus yn Sir Fynwy, er bod mynediad i wasanaethau yn broblem, yn neilltuol tu allan i'r brif dref sef Brynbuga.

Mae'r gyfran o bobl sy'n economaidd weithgar yn yr ardal hon ychydig yn is na'r cyfartalog am y sir a thua pedwar pwynt canran yn uwch na'r cyfartaledd ar gyfer Cymru gyfan. Canol gwledig y sir sydd â'r gyfran isaf o bobl sy'n derbyn budd-daliadau cysylltiedig ag incwm ar 6.6% yn amrywio o 5% ym Mrynbuga i 11% yn Goetre. Mae'r ffigurau hyn yn is na chyfartaledd Sir Fynwy a hefyd gyfartaledd Cymru. Yr ardal hefyd sydd â'r gyfran isaf o bobl yn hawlio budd-daliadau cysylltiedig â chyflogaeth, er unwaith eto mae'r prif ffigurau'n cuddio amrywiadau lleol. Gall cymunedau gwledig fod yn fwy agored i dlodi nag ardaloedd trefol. Mae'r pethau sy'n cyfrannu at hyn yn cynnwys mynediad gwael i gyfleoedd cyflogaeth, cyflogau isel, diffyg tai fforddiadwy ac arwahanrwydd cymdeithasol.

Gall prif gyfraddau cyraeddiadau addysgol weithiau guddio gwahaniaethau ar lefel leol, er enghraifft mae'r canran o ddisgyblion sy'n ennill 5 TGAU da yn cynnwys Saesneg neu Gymraeg a mathemateg yn gwahaniaethu gan fwy na 25 pwynt canran yn yr ardal yma yn amrywio o 54.7% mewn rhannau o Goetre Fawr i 80.75% yn Llangybi Fawr.

Disgrifiodd 81% o bobl yr ardal eu hiechyd fel da neu dda iawn er bod rhai amrywiadau sylweddol yng Nghanol Sir Fynwy. Er enghraifft yng nghymuned Brynbuga, mae un ardal yn adrodd yr isaf (73.4% ym Mrynbuga) ac ardal arall yr uchaf (85.7% ym Mrynbuga 2). Mae gan Goetre gyfradd uwch na chyfradd gyfartalog Gwent (586.6 fesul 100,000) o achosion canser (656.1 fesul 100,000).

Caiff data'r heddlu ar droseddau yn yr ardal eu cynnwys o fewn y data perthnasol ar gyfer pedair ardal arall Sir Fynwy. Mynychodd Tân ac Achub De Cymru 55 o ddamweiniau traffig ffordd yn ward Llangybi Fawr rhwng 2011/12 a 2015/16, y nifer uchaf yn Sir Fynwy. Rhaglan sydd â'r nifer trydydd fwyaf o ddamweiniau y bu'r gwasanaeth ynddo yn yr un cyfnod, 39.

Mae cyfradd unedau gwag yng nghanol tref Brynbuga wedi gostwng mewn blynyddoedd diweddar ac mae'n 11.1% ar hyn o bryd, er bod y gyfradd yn dal i fod yn uwch na'r hyn a geir yng nghanol trefi eraill.

Glannau Hafren

Mae'r ardal yn cynnwys Cil-y-coed, Rogiet, Magwyr a Gwndy, ac mae ganddi brif reilffordd a thraffordd yr M4. Mae'r tirwedd ar hyd parth yr arfordir yn wastad gan bennaf, gyda thir amaethyddol ffrwythlon, gyda sianeli draeniad traddodiadol yn eu ffinio i ddraenio'r tir isel, a ddiogelir rhag lifogydd arfordirol gan lan llifogydd. Mae'r tir yn codi i'r gogledd i gyfres o fryniau isel cyn codi ymhellach tuag at Goedwig Gwent.

Mae gan Glannau Hafren asedau amgylcheddol helaeth, rhai ohonynt yn manteisio o ddiogeliad rhyngwladol, ac mae'r cynefinoedd yn cynnwys morol, dŵr ffres, porfa gyfoethog mewn rhywogaethau a choetiroedd hynafol. Mae Aber yr Hafren o bwysigrwydd rhyngwladol ar gyfer adar dŵr yn y gaeaf ac adar dŵr ymfudol, morfeydd heli, glannau tywod agored, ardal porthi pysgod ac amrediad llanw naturiol anarferol o fawr sy'n dylanwadu ar y rhywogaethau sydd ar gael yma. Mae Gwastatiroedd Gwent yn cefnogi llawer o rywogaethau pwysig ac mae prosiect Living Levels yn anelu i'w cadw a'u diogelu.

Caiff bywyd gwylt yn yr ardal ei fygwth gan ddatblygiadau tai a seilwaith, ac mae newid yn yr hinsawdd yn cynyddu'r risg o lifogydd arfordirol pe byddai amddiffynfeydd llifogydd yn methu neu fod dŵr yn mynd drostynt. Mae cynnydd yn lefelau'r môr hefyd yn fygythiad i forfeydd heli a gwastadeddau llaid wrth iddynt gael eu gwasgu yn erbyn amddiffynfeydd môr.



Mae'r gofodau gwyrdd hygyrch yn yr ardal yn gyfyngedig, ac mae gorchudd coed trefol a manteision hynny yn isel iawn. Mae nifer fach o grwpiau gwirfoddol yn gweithio i wella ansawdd yr amgylchedd lleol yng Nghil-y-coed. Mae'r ymgyrch ariannu trefol gan Grŵp Gweithredu Magwyr ar y Rheilffordd yn esiampl o weithredu dinesig gyda dros 220 o bobl yn rhan o'r ymgyrch i ail-agor gorsaf reilffordd i wasanaethau Magwyr a Gwndy. Yn ddiweddar, fe roddodd dau berson lleol gynllun ynghyd ac agor Caffi Cymunedol Rogiet er mwyn gynnal synnwyr o gymuned a man cyfarfod pwysig yn dilyn cau'r swyddfa bost leol.

Glannau Hafren sydd â'r gyfran ail uchaf o'r boblogaeth yn disgrifio eu hunain fel Cristnogion (62.2%) yn ogystal â'r gyfran isaf o'r rhai a ddywedodd eu bod o grefydd heblaw Cristnogaeth (1.1%). Dengys ffigurau bod 98.5% o'r boblogaeth o ethnigrwydd gwyn.

Mae Glannau Hafren yn un o 2 o'r 5 ardal gydag addysg cyfrwng Cymraeg, gydag Ysgol Gymraeg y Ffin yng Nghil-y-coed. Gallai hyn fod yn un o'r rhesymau pam fod gan yr ardal y ffigurau uchaf gyfer y Gymraeg yn Sir Fynwy, dywedodd 11.2% o boblogaeth Glannau Hafren eu bod yn gallu siarad Cymraeg yn ogystal â 8.3% yn dweud y gallent siarad, darllen ac ysgrifennu Cymraeg.

Roedd parciau a gwasanaethau hamdden yn gategori uwch o ymatebion yn yr ardal gyda rhai'n teimlo fod gwasanaethau hamdden a pharciau yn dda tra teimlai eraill y gellid gwella'r ardal pe byddai mwy o ddewis a gwell offer mewn parciau a chyfleusterau hamdden/chwaraeon yn yr ardal.

Glannau Hafren sydd â'r gyfran uchaf o breswylwyr oedran gwaith a'r gyfran isaf o bobl 65 oed.

Mae tair o'r 11 ardal fwyaf amddifadus yn Sir Fynwy o fewn Glannau Hafren sef West End, rhan o Hafren a rhan o Dewstow a Green Lane. Prif gategori amddifadedd ar gyfer pob un yw'r amgylchedd ffisegol sy'n cynnwys ansawdd aer ac allyriadau, agosatrwydd at waredu â gwastraff a safleoedd diwydiannol a risg llifogydd. Mae Dechrau'n Deg ar gael i rai teuluoedd yn West End. Ar gyfartaledd mae amserau teithio i nifer o wasanaethau yn fyrrach o gymharu ag ardaloedd eraill yn Sir Fynwy ac yn nes at gyfartaledd Cymru.

Mae gan Glannau Hafren gyfran is o bobl yn derbyn budd-daliadau cysylltiedig ac incwm ac mewn amddifadedd incwm o gymharu gyda chyfartaledd Sir Fynwy a Chymru. Fodd bynnag, gall hyn guddio pocedi neilltuol hyd yn oed o fewn yr ardaloedd hyn. Er enghraifft mae'r gyfran o bobl sy'n profi amddifadedd incwm yn amrywio o ddim ond 3% yn The Elms i 18% yn West End a Dewstow.

Mae prif gyfraddau cyrhaeddiad addysgol ar lefel ysgol hefyd yn cuddio gwahaniaethau sy'n dod i'r amlwg pan gânt eu dangos ar y lefel leol iawn, yr enghraifft roedd gwahaniaeth o fwy na 30 pwynt canran yn y canran o ddisgyblion yn cael 5 TGAU da yn cynnwys Saenseg neu Gymraeg a Mathemateg hyd yn oed o fewn ardal Glannau Hafren gan amrywio o 48.6% yn Dewstow i 81.05% yn The Elms. Mae'r rhain yn dangos pwysigrwydd lle wrth ystyried ymatebion i heriau cymdeithasol.

Dywedodd 81% o bobl Glannau Hafren fod eu hiechyd yn dda neu'n dda iawn ond unwaith eto mae gwahaniaethau yn amlwg, gan amrywio o 75% yn Dewstow i 89% yn The Elms. Mae gan rannau o Dewstow a Green Lane y cyfraddau uchaf o bobl yn byw gyda salwch cyfyngol hirdymor yng Nglannau Hafren. Yn Dewstow hefyd mae'r cyfraddau uchaf o ganser yn ardal Glannau Hafren.

Roedd cynnydd sylweddol mewn troseddau a gofnodwyd yng Nghil-y-coed yn ystod 2015/16, gwelodd ward Hafren yn neilltuol gynnydd o 91%. Green Lane oedd â'r nifer uchaf o ddigwyddiadau gwrthgymdeithasol yn ardal Glannau Hafren yn ystod 2015/16. Nodwyd cynnydd mewn ymddygiad gwrthgymdeithasol ym Mhorthysegwin ond gostyngiad yn Dewstow.

Roedd cyfradd gyffredinol safleoedd siopa gwag wedi gostwng yn gyson rhwng 2000 a 2007, fodd bynnag bu cynnydd ers hynny gyda chyfradd o 7.6% yn 2015. Mae cyfanswm cyfartalog llif cerddwyr yng Nghil-y-coed wedi parhau'n weddol gyson hyd 2012 fodd bynnag ers hynny bu gostyngiad yn y llif cyfartalog. Dywedodd llawer o ymatebwyr Glannau Hafren pan wnaethom gysylltu â nhw fod angen gwelliannau yng nghanol trefi.

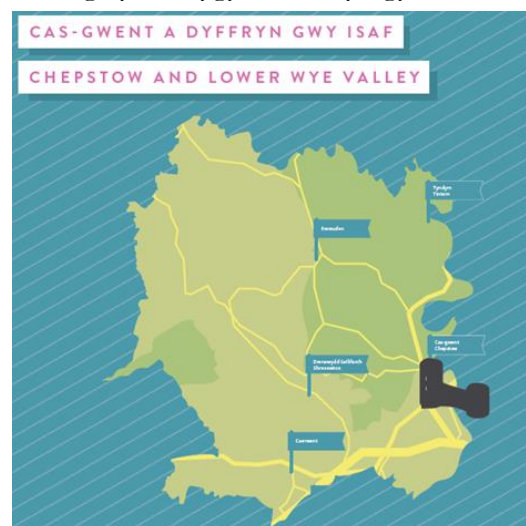
Yn ogystal â chanol tref Cil-y-coed ac ystadau diwydiannol, mae ardaloedd eraill yng Nglannau Hafren hefyd sy'n bwysig i'r economi ac isadeiledd lleol, megis Sgwâr Magwyr, Parc Busnes Wales One, Gwasanaethau Magwyr a Bragdy Magwyr, gorsaf reilffordd Cyffordd Twunnel Hafren yn Rogiet a gorsaf bwmpio Twunnel Hafren yn Sudbrook.

Cas-gwent a Dyffryn Gwy Isaf

Canol yr ardal yma yw tref Cas-gwent ac ardal dde-orllewinol Ardal Harddwch Naturiol Eithriadol Dyffryn Gwy. Yr Afon Gwy sy'n ffurfio'r ffin ac mae gorchudd coed bron yn barhaus, wedi'i gysylltu'n dda i'r gogledd o Gas-gwent, gydag ardaloedd eraill o ddolydd niwtral a chalchaid cyfoethog mewn blodau. Mae Aber yr Hafren o bwysigrwydd rhyngwladol ar gyfer adar gwlypdir a chaiff ei diogelu gan ddeddfwriaeth ryngwladol ac Ewropeaidd. Mae gan yr ardal hefyd safleoedd coetir, dolydd, safleoedd ystumod a daearegol a safleoedd bywyd gwylt lleol bwysig.

Mae twristiaeth yn bwysig iawn yn Nyffryn Gwy oherydd y tirwedd gyda nifer o lwybrau cerdded hir yn dechrau yng Nghas-gwent. Mae gan y dref rai gofodau gwyrdd hygyrch ond yn gyffredinol mae diffyg, a hefyd yn yr ardaloedd gwledig.

Mae ansawdd aer yn bryder ar yr A48 yng Nghas-gwent lle mae llygredd o geir a lorïau'n golygu fod gan yr ardal yn awr gynllun gweithredu ansawdd aer i geisio mynd i'r afael â'r broblem. Mae ansawdd dŵr yn yr ardal yn gyffredinol dda gyda'r Afon Gwy ac isafonydd yn cefnogi llawer o rywogaethau yn cynnwys eog o'r Iwerydd a dyfrgwn. Mae nant Nedern yn dioddef llygredd oherwydd diffygion carthffosydd. Mae 3 parth diogelu ffynhonnell dŵr daear.



Mae rhai o ardaloedd Cas-gwent mewn risg o lifogydd ac mae risgiau i seilwaith pwysig megis rheilffordd ac unedau diwydiannol Glannau Hafren. Mae llifogydd cyson yn rhannau o Dyndyrn hefyd ar lanw uchel. Mae Gwastatiroedd Gwent yn ymestyn mor bell â Chas-gwent ac mae'r cyfuniad o ffosydd, gwlypdiroedd, porfa a morfeydd heli yn hollbwysig ar gyfer bywyd gwylt, a chânt eu diogelu gan amddiffynfeydd llifogydd. Mae hefyd dir amaethyddol ansawdd da yn yr ardal.

Mae nifer resymol o grwpiau amgylcheddol a chynaliadwyedd yn gweithio yn ardal Casgwent.

Yr ardal sydd â'r lefel isaf o sgiliau Cymraeg yn y sir (dywedodd 87.5% nad oes ganddynt unrhyw sgiliau yn y Gymraeg). Yn ychwanegol roedd y gyfran o bobl a ddywedodd y gallent siarad Cymraeg (8.8%) a siarad, darllen ac ysgrifennu Cymraeg (6.2%) oedd yr isaf yn Sir Fynwy. Yng Nghyfrifiad 2011 dywedodd 30% o'r boblogaeth nad oedd ganddynt unrhyw grefydd, y ffigur uchaf yn Sir Fynwy.

Unwaith eto, mae gan dirwedd yr ardal rôl bwysig yn yr hyn y mae preswylwyr ac ymwelwyr yn deimlo sy'n dda am yr ardal ynghyd ag ysbryd cymunedol da yn yr ardal. Mae amser teithio i lyfrgelloedd a chanolfannau hamdden yn yr ardal tua'r cyfartalog ar gyfer Cymru er eu bod yn gyffredinol heb fod mor hir ag ardaloedd yng Ngogledd neu Ganol y Sir.

Mae poblogaeth Cas-gwent a Dyffryn Gwy Isaf yn debyg o ran proffil i Lannau Hafren. Yr ardal sydd â'r gyfran ail uchaf o oedran gwaith o'r boblogaeth a'r gyfran ail isaf o bobl 65 neu hŷn ar ôl Glannau Hafren.

Mae rhan o Thornwell yn yr ardal drydedd fwyaf amddifadus yn Sir Fynwy, gyda mynediad i wasanaethau y math amlycaf o amddifadedd. Mae rhai ardaloedd eraill, er enghraifft Devauden a St. Arvans, yn y 150 uchaf o ardaloedd mwyaf amddifadus yng Nghymru am fynediad i wasanaethau. Mae amserau teithio cyfartalog ar gyfer gwasanaethau allweddol, yn neilltuol ar drafnidiaeth gyhoeddus, yn hirach na'r amser cyfartalog ar gyfer Cymru. Mae 9% o bobl mewn rhannau o Thornwell yn byw mewn cartrefi gorlawn, y gyfran ail uchaf yn y sir. Mae gan ward Santes Fair ganran uwch na'r cyfartalog o fabanod pwysau isel. Mae plant dan oedran ysgol sy'n byw mewn rhannau o Thornwell a Hafren yn gymwys am Dechrau'n Deg.

Mae gan Gas-gwent a Gwy Isaf gyfran is o bobl yn derbyn budd-daliadau cysylltiedig ag incwm ac mewn amddifadedd incwm o gymharu gyda chyfartaleddau Sir Fynwy a Chymru. Fodd bynnag, gall hyn guddio pocedi neilltuol hyd yn oed o fewn yr ardaloedd yma. Er enghraifft, mae'r gyfran o bobl yn profi amddifadedd incwm yn amrywio o 3% yn St. Kingsmark i 26% yn Thornwell.

Mae prif gyfraddau cyrhaeddiad addysgol ar lefel ysgol hefyd yn cuddio gwahaniaethau sy'n dod i'r amlwg pan gânt eu dangos ar lefel leol iawn, roedd y canran o ddisgyblion a gafodd 5 TGAU da yn cynnwys Saesneg neu Gymraeg a Mathemateg yn gwahaniaethu gan fwy na 40 y cant o fewn Cas-gwent ac ardal Gwy Isaf yn amrywio o 37.25% yn Thornwell i 78.65% yng Nghaerwent.

Dywedodd 83 % o bobl Cas-gwent a Dyffryn Gwy Isaf fod eu hiechyd yn dda neu'n dda iawn, yr uchaf o'r pump ardal. Mae hyn yn amrywio o'r uchaf mewn rhannau o St. Kingsmark i'r isaf yn ward Santes Fair. Yn ardal Cas-gwent, mae mwy o bobl yn byw gyda salwch cyfyngol hirdymor ac yn dioddef o ganser yn rhannau o Thornwell nag ardaloedd eraill.

Cynyddodd troseddau a gofnodwyd yng Nghas-gwent yn ystod 2015/16, y gyfradd droseddu ail uchaf ar ôl y Fenni. Mae ward Santes Fair yn y 5% uchaf yng Nghymru yn nhermau amddifadedd diogelwch cymunedol a'r ward yn y trydydd safle yng Ngwent yn nhermau cyfradd troseddau treisgar. Gwelodd ward St Christopher gynnydd o 81% mewn troseddu rhwng 2014/15 a 2015/16.

Gwelodd Cas-gwent ostyngiadau sylweddol mewn ymddygiad gwrth-gymdeithasol, er ei fod yn parhau'r uchaf gyda 32.5 o ddigwyddiadau fesul 1000 o boblogaeth. Gwelodd ward Santes Fair ostyngiad mewn digwyddiadau gwrthgymdeithasol, er hyn wardiau Santes Fair a Thornwell oedd â'r nifer uchaf o ddigwyddiadau ymddygiad gwrthgymdeithasol yn ystod 2015/16. Nodwyd

cynnydd yn Devauden a Drenewydd Gellifarch. Roedd Drenewydd Gellifarch ymysg yr ardaloedd gyda'r nifer uchaf o dannau a fynychwyd gan wasanaeth Tân ac Achub De Cymru.

Gostyngodd cyfradd gyffredinol safleoedd gwag yng Nghas-gwent yn gyson hyd 2007, ond ers hynny cynyddodd i 10% yn 2015. Ers 2000 bu cynnydd cyson yn llif cyffredinol cerddwyr drwy'r dref.

Cyfrannu at y Nodau Cenedlaethol

Mae'n bwysig bod y nodau a mabwysiadwyd gan wasanaethau cyhoeddus yn mabwysiadu ymagwedd integredig at gyflawni yn erbyn y saith nod llesiant ac yn ystyried sut gallai'r amcanion effeithio ar bob un o'r nodau, er enghraifft, gallai un amcan gyflwyno yn erbyn sawl nod. Mae'r tabl canlynol yn dangos sut mae'r themâu a phynciau a drafodir yn yr asesiad llesiant yn adlewyrchu'r saith nod. Mae hyn yn sicrhau bod y Bwrdd Gwasanaethau Cyhoeddus yn gallu archwilio cyfleoedd sy'n cyflwyno buddion lluosog.

	Cymru Lewyrchus	Cymru Wydn	Cymru Iachach	Cymru fwy cyfartal	Cymru o gymunedau cydlynol	Cymru gyda diwylliant bywiog ac iaith Gymraeg ffyniannus	Cymru sy'n gyfrifol yn fyd-eang
Swyddi a chyflogaeth							
Diweithdra ac anghydraddoldeb							
Addysg a sgiliau							
Iechyd a llesiant							
Trafnidiaeth a mynediad at wasanaethau							
Unigedd							
Tai							
Diogelwch Cymunedol a Throsedd							
Datblygiad Plant							
Iechyd Meddwl a Llesiant							
Heneiddio'n Dda							
Asesiad o Anghenion y Boblogaeth							

Tirwedd a Chefn Gwlad	Yellow	Orange	Red	White	Dark Blue	Blue	White
Ansawdd Aer a Dŵr	Yellow	Orange	Red	White	White	White	Cyan
Newid yn yr Hinsawdd	Yellow	Orange	Red	White	White	White	Cyan
Gwastraff ac Ailgylchu	Yellow	White	White	White	Dark Blue	White	Cyan
Iaith	White	White	White	Dark Red	Dark Blue	Blue	White
Ffydd a Chrefydd	White	White	Red	Dark Red	Dark Blue	Blue	Cyan
Tirwedd a Threftadaeth	Yellow	Orange	Red	White	Dark Blue	Blue	Cyan
Cymuned a Gweithredu Cymunedol	Yellow	White	Red	White	Dark Blue	White	White
Atyniadau Diwylliannol	Yellow	White	Red	White	Dark Blue	Blue	White
Chwaraeon a Hamdden	White	White	Red	White	White	Blue	White

Tueddiadau'r Dyfodol

Poblogaeth ac Ymfudiad

Rhagwelir y bydd poblogaeth Sir Fynwy yn cynyddu gan lai nag un y cant dros yr ugain mlynedd nesaf. Mae'r newid ym mhroffil oedran y sir yn llawer mwy arwyddocaol gyda'r nifer o bobl dros 85 oed yn cynyddu gan 185% erbyn 2039 tra bydd y nifer o bobl dan 18 oed yn gostwng gan 14%. Rhagwelir y bydd mwy o farwolaethau nag o enedigaethau gyda'r gwahaniaeth yn cael ei lenwi gan fewnfudo - yn bennaf o rannau eraill Prydain yn hytrach na thramor. Rhagwelir y bydd nifer aelwydydd yn cynyddu tra disgwylir i faint cyfartalog aelwydydd ostwng gyda'r twf mwyaf mewn aelwydydd un person. Gallai'r tueddiadau hyn olygu bod dim digon o bobl o oedran gweithio i ddarparu'r gwasanaethau allweddol sydd eu hangen yn yr ardal.

Economi

Mae ansicrwydd ar hyn o bryd am ddyfodol economi'r Deyrnas Unedig. Bu cynnyrch mewnwladol crynswth (GDP) yn cynyddu'n araf ers dirwasgiad 2008. Tyfodd economi Cymru gan 12.9% rhwng 2008 a 2015, yr uchaf ymhlith unrhyw ran unrhyw ranbarth heblaw Llundain a De Ddwyrain Lloegr. Fodd bynnag roedd y twf yn Sir Fynwy yn is na chyfartaledd y Deyrnas Unedig. Ar hyn o bryd ymddengys fod gan Gymru broblem gyda chynhyrchiant gydag un o'r cyfraddau diweithdra isaf yn y Deyrnas Unedig ond hefyd lai o Werth Crynswth Ychwanegol. Os nad yw cynhyrchiant yn cynyddu yna bydd twf yn arafach gan ostwng incymau aelwydydd a'r refeniw treth sydd ar gael i gyllido gwasanaethau cyhoeddus.

Mae'n debygol y bydd newidiadau yn yr economi byd-eang yn ymyrryd yn ddifrifol ar y farchnad swyddi fel y gwyddom amdani. Yn y dyfodol gallem weld roboteg, algorithmau

deallus a deallusrwydd artiffisial yn mynd â hyd at 35% o'r swyddi presennol yn y Deyrnas Unedig. Yn wahanol i fecaneiddio'r gorffennol, mae hyn yn debygol o effeithio ar swyddi coler wen traddodiadol. Mae ansicrwydd am beth fydd Brexit yn ei olygu i economi Cymru ac economi'r Deyrnas Unedig. Bydd hyn yn dibynnu ar natur y trefniadau a roddir ar waith ar ôl i aelodaeth y Deyrnas Unedig ddod i ben. Mae gan hyn y potensial i effeithio ar allbwn economaidd y rhanbarth ac yn yr achosion gwaethaf, gallai arwain at gynyddu anghydraddoldeb a llesiant is.

Amgylchedd

Mae modelu newid yn yr hinsawdd yn rhagweld y bydd Cymru erbyn 2050 yn gweld hafau poethach a sychach, gaeafau twymach a gwlypach, mwy o ddigwyddiadau tywydd eithafol a chynnydd yn lefel y môr. Gallai hyn arwain at fwy o risg llifogydd ac effaith ar ecosystemau, pridd a bioamrywiaeth. Bydd hyn yn cael goblygiadau niweidiol ar gyfer bwyd, coed, ffibr, dŵr glan, storio carbon a manteision diwylliannol o'r tirwedd. Mae'n debygol y bydd mwy o bwysau ar gyflenwadau dŵr yn yr haf ar gyfer defnydd cyhoeddus, amaethyddiaeth, cynhyrchu ynni a diwydiant. Gallai hefyd fod ddirywiad mewn ansawdd aer gan arwain at broblemau iechyd.

Mae llawer o rywogaethau a chynefinoedd yng Nghymru yn dirywio oherwydd ystod eang o fygythiadau a phwysau. Yn Sir Fynwy, mae'r pwysau a'r bygythiadau i fioamrywiaeth yn cynnwys: datblygu tai, gostwng maint a chysylltedd cynefinoedd; dwysau amaethyddiaeth, datblygiad seilwaith; rhywogaethau ymledol heb fod yn gynhenid a chlefydau megis lladdwr yr ynn.

Mae ystod eang o faterion anodd eu trin neu eu rheoleiddio yn cyfrannu at ostwng gwytnwch ecosystemau Cymru, sy'n effeithio ar ddarpariaeth buddion ecosystem ac effeithiau ar lesiant pobl, yn ogystal â gostwng ein hansawdd bywyd ni a chenedlaethau'r dyfodol.

Mae llawer o Goedwig Dena wedi ei chlustnodi ar gyfer trwyddedu ar gyfer ffracio. Mae'r ardal i ddwyrain yr Afon Gwy o Dyndyrn hyd at Drefynwy i gyd yn rhan o'r parth gyda'r potensial i gael trwydded. Er bod Llywodraeth Cymru wedi rhoi moratoriwm ar yr holl weithgaredd ffracio yng Nghymru am nawr, a Chyngor Sir Fynwy wedi gwneud yr un modd, mae ansicrwydd yn dal i fod am ddyfodol ffracio yng Nghymru. Mae pryderon ar gyfer y sir yn cynnwys problemau am ansawdd dŵr, effeithiau bioamrywiaeth a chynyddu allyriadau carbon.

Iechyd a Llesiant

Bydd cynyddu disgwyliad oes yn rhoi pwysau ar iechyd a gwasanaethau cymdeithasol yn ystod blynyddoedd ychwanegol bywyd y boblogaeth, gan bod tebygolrwydd datblygu cyflwr cronig yn cynyddu pan fydd pobl yn hŷn. Un enghraifft yw dementia y rhagwelir fydd yn cynyddu gan dros 30% yn y 10 mlynedd nesaf.

Er bod amcanestyniadau yn awgrymu y bydd gostyngiad yn parhau mewn ysmegu a gwelliannau mewn babanod pwysau geni isel, mae problemau iechyd eraill yn cynyddu. Mae

ffyrdd o fyw cynyddol eisteddog yn golygu fod gordewdra wedi cynyddu, ac mae hyn yn debygol o gynyddu eto, gyda chynnydd dilynol mewn cyflyrau megis clefyd y galon a diabetes math 2. Bydd hyrwyddo ffyrdd mwy iachus o fyw yn y sir trwy gydol eich bywyd yn gwella'r tebygolrwydd o heneiddio iachus, atal afiechydon cronig a lleihau defnydd o wasanaethau gan bobl hŷn.

Yr Iaith Gymraeg

Er y gostyngiad cyffredinol yn nifer siaradwyr Cymreg ledled Cymru, roedd Sir Fynwy yn un o ddim ond dau awdurdod lleol yng Nghymru i weld cynnydd yn y Gymraeg rhwng 2001 a 2011. Mae galw cynyddol am addysg cyfrwng Gymraeg. Gyda chyflwyno Safonau'r Gymraeg bydd mwy o gyfleoedd yn lleol i bobl ifanc sy'n gadael addysg cyfrwng Gymraeg i fedru parhau i ddefnyddio'r iaith yn eu cyflogaeth a chadw eu sgiliau iaith.

Casgliadau

Datblygwyd yr asesiad hwn o ystod eang o dystiolaeth. Mae'n tynnu sylw at nifer o asedau y gallwn adeiladu arnynt ar gyfer pobl a chymunedau Sir Fynwy a hefyd nifer o broblemau a heriau sydd angen eu trin.

Y materion islaw yw'r rhai mwyaf amlwg o'r dystiolaeth a dderbyniwyd gennym oddi wrth unigolion drwy ymgyfraniad helaeth, data, tueddiadau'r dyfodol, ymchwil academaidd a phapurau polisi. Nid yw'n grynodeb o'r materion allweddol. Fodd bynnag, ymgais ydyw i dynnu sylw at y materion sy'n debygol o gael yr effaith mwyaf ar lesiant cenedlaethau cyfredol a'r dyfodol o bobl sy'n byw ac yn gweithio yn Sir Fynwy. Mae'r heriau wedi cael eu llunio i gychwyn gan yr awduron a'r asiantaethau-partner yn dilyn triongiant o'r dystiolaeth. Yna, cawsant eu herio a'u mireinio yn dilyn ymgynghoriad cyhoeddus, craffu a gweithdy Bwrdd y Gwasanaethau Cyhoeddus.

Nid yw'r asesiad hwn yn ymgeisio blaenoriaethau'r rhain. Mae'n tynnu sylw at y dystiolaeth y gall partneriaid gwasanaethau cyhoeddus ei defnyddio i gynnal cam nesaf eu gwaith wrth ddatblygu cynllun llesiant ar gyfer yr ardal a'u grwpio yn heriau gyda dynodiad o'r bras amserlenni, tymor byr, tymor canolig neu hir dymor, er mwyn rhoi unrhyw raglenni mewn sefyllfa ble roeddent yn debygol o gynhyrchu gwelliannau mesuradwy mewn llesiant.

Heriau a chyfleoedd sy'n wynebu gwasanaethau cyhoeddus yn sir Fynwy

Tymor byr

- Mae gan Sir Fynwy lefelau uchel o gyfalaf cymdeithasol a lefelau uchel o wirfoddoli. Drwy gymryd dull gweithredu seiliedig ar asedau a dull seiliedig ar le, mae cyfle i wella llesiant.

Tymor canolig

- Mae'r lefel cyflogau sydd ar gael ar gyfer swyddi lleol yn is na chyfartaledd Cymru a'r DU. Ynghyd â phrisiau eiddo uchel a gyda thir cyfyngedig ar gael ar gyfer datblygu tai yn y dyfodol, mae'n ei gwneud yn anodd i bobl ifanc a chenedlaethau'r dyfodol i fyw a gweithio'n lleol.
- Gyda'r deg awdurdod lleol yn Ne Ddwyrain Cymru yn llofnodi'r Fargen Ddinesig £1.2 biliwn, daw cyfle i fanteisio ar tua £4 biliwn o fuddsoddiad sector preifat gan greu swyddi a rhoi hwb i lewyrch economaidd ledled y rhanbarth cyfan.
- Trafnidiaeth gyhoeddus gyfyngedig, yn arbennig mewn ardaloedd gwledig, sy'n ei gwneud yn anos i bobl gael mynediad i swyddi, gwasanaethau a chyfleusterau. Gallai hyn gael ei waethygu gan gynydd mewn prisiau tanwydd ond mae hefyd gyfleoedd yn y dyfodol o bethau fel cerbydau wedi awtomeiddio.
- Rydym yn gweithredu mewn economi cynyddol fyd-eang. Mae patrymau gweithio yn newid gyda mwy o gytundebau dim oriau, cytundebau dros dro a mwy o weithio llawrydd. Yn y cyfamser, gallai datblygiadau technolegol megis awtomeiddio, roboteg a gwelliannau ym maes deallusrwydd artifisial, weld tua thraean o swyddi cyfredol y DU yn

diflannu, gan olygu y bydd angen i weithlu yfory gael set sgiliau gwahanol iawn i'r rhai sydd gan lawer o ymadawyr ysgol heddiw.

- Mae angen cynyddu ymddygiadau iachus a gyda thystiolaeth gynyddol bod beth sy'n digwydd yn ystod pum mil diwrnod cyntaf bywyd plentyn o feichiogiad i'w ail benblwydd yn gallu cael effaith fawr ar ba mor iachus a hapus maen nhw wrth iddyn nhw dyfu i fyny.
- Mae poblogaeth heneiddiol yn dod â llawer o gyfleoedd, fodd bynnag mae hefyd heriau ar gyfer darpariaeth gwasanaeth ac yn cynyddu nifer y bobl sy'n byw gyda chyflyrau hirdymor a fydd yn rhoi pwysau ar wasanaethau iechyd a gofal cymdeithasol.
- Mae nifer o bobl agored i niwed yn ein cymdeithas, gall hyn godi yn sgil nifer o bethau megis anabledd meddyliol neu gorfforol neu ffactorau megis oedran, unigrwydd gwledig ac unigedd. Mae adnabod gweithgaredd ataliol ac ymagweddau integredig yn gallu amddiffyn pobl rhag niwed difrifol a gwella llesiant.
- Mae'r celfyddydau a diwylliant yn gallu cael effaith gadarnhaol ar iechyd a llesiant emosynol gan ddarparu cyfleoedd ar gyfer mynegiant a chyswllt cymdeithasol. Fodd bynnag, mae ariannu ar gyfer y celfyddydau'n gallu dod dan bwysau mewn adegau o gynildeb ac mae angen cynyddu hygyrchedd y celfyddydau, diwylliant a threftadaeth er mwyn uchafu eu cyfraniad at lesiant.
- Mae Sir Fynwy wedi gweld cynnydd yn y galw ar gyfer addysg cyfrwng Cymraeg ac os yw'r tueddiad hwn yn parhau, bydd angen sicrhau darpariaeth ddigonol.
- Mae llygredd aer yn achosi problemau sylweddol ar gyfer iechyd pobl ac mae'n un o'r pethau sy'n cyfrannu fwyaf at farwolaethau cyn pryd yng Nghymru. Yn Sir Fynwy, mae'r problemau mwyaf yn cael eu hachosi gan allyriadau cerbydau ac mae hyn yn broblem yn arbennig ym Mrynbuga a Chas-gwent
- Mae llygredd dŵr yn bryder, yn arbennig o newidiadau mewn arferion amaethyddol

Hir dymor

- Mae anghydraddoldeb rhwng cymunedau ac o fewn cymunedau. Mae hyn yn cynnwys cyrhaeddiad addysgol, lefelau cyflogau a chanlyniadau iechyd. Mae hyn yn arbennig o berthnasol mewn sir ble mae pobl, ac yn enwedig plant, yn byw mewn tloidi yn agos at ardaloedd o wir gyfoeth. Dengys ymchwil bod anghydraddoldeb yn cael effaith negyddol ar nifer o agweddau o lesiant gyda chymunedau mwy cyfartal yn cael gwell canlyniadau.
- Mae plant sy'n cael profiadau niweidiol mewn plentyndod neu blentyndod o ansawdd gwael yn fwy tebygol o fabwysiadu ymddygiadau niweidiol i iechyd yn ystod glasoed sy'n gallu arwain at afiechydon neu glefydau yn hwyrach mewn bywyd. Gall hyn barhau drwy'r cenedlaethau felly mae atal y profiadau hyn neu leihau eu heffeithiau yn gallu buddio cenedlaethau yn y dyfodol yn ogystal â rhai cyfredol.
- Mae gostyngiad yn y lefelau o weithgaredd ffisegol ynghyd â newidiadau dietegol yn arwain at lefelau cynyddol o ordewdra. Mae hyn yn debygol o arwain at gynnydd mewn chyflyrau hirdymor yn gysylltiedig gydag ef megis diabetes math 2
- Mae datblygiad, newid yn yr hinsawdd a llygredd oll yn peri risgiau i'r awyrgylch naturiol ac adeiledig. Maen nhw'n ganolog i'n llesiant ac angen cael eu hamddiffyn a'u cadw ar gyfer cenedlaethau'r dyfodol.
- Mae newid yn yr hinsawdd yn debygol o gynyddu risg llifogydd, yn ogystal â llawer o risgiau eraill, felly mae lliniaru newid yn yr hinsawdd ac adeiladu gwytnwch yn hollbwysig ar gyfer cymunedau

Bydd y dadansoddiad hwn yn galluogi i'r Bwrdd Gwasanaethau Cyhoeddus ddatblygu amcanion ar y cyd sy'n mynd i'r afael â'r heriau hyn. Mae cydnabyddiaeth y bydd yna orgyffwrdd a thensiynau rhwng y gwahanol nodau llesiant ac yn ystod cyfnod nesaf y gwaith, bydd angen i'r Bwrdd archwilio ymhellach y berthynas rhwng y materion hyn.



Diolch i'r partneriaid a helpodd gynhyrchu'r asesiad hwn a'r cannoedd o breswylwyr a busnesau

Sir Fynwy, ynghyd ag ymwelwyr â'r Sir a gymerodd yr amser i rannu eu barn. Rydym yn cydnabod ein bod heb gael popeth yn iawn y tro cyntaf, felly gofynnir ichi barhau i rannu eich barn gyda ni er mwyn helpu llunio dyfodol ein sir

#EinSirFynwy

www.monmouthshire.madeopen.co.uk